

Screening af planens/programmets miljømæssige konsekvenser

Screening af: Lokalplan nr. 1106, Kommuneplantillæg nr. 19

Kort beskrivelse af planen:

Planerne omfatter en del af matr. nr. 10aa Hedensted by, Hedensted placeret på Vejlevej 40, 8722 Hedensted. Området omfatter ca 1,6 ha og er i dag udnyttet til Caravan Center Hedensted.

Planområdet er placeret mellem Hovedvejen og Vejlevej, tilkørslen sker fra Vejlevej, hvilket ikke ændres ved planlægningen for området. Dog tillades en yderligere indkørsel til vareindlevering fra Vejlevej. Der er udlagt vejbyggelinjer fra Hovedvejen og Vejlevej, disse respekteres og beskrives i planlægningen. Planområdet er herudover placeret indenfor støjbelastede arealer og den særlige planlægningszone.

Planernes formål er at udlægge arealet til lokalcenter i tilknytning til eksisterende lokalcenter for at åbne mulighed for etablering af maksimum 2000m² udvalgswarebutikker. Butikkerne skal have en minimumsstørrelse på 500 m², så de ikke konkurrerer mod butikkerne i Hedensted bymidte. Lokalplanen vil bevare en bebyggelsesprocent på 25, som eksisterende lokalplan.



Eksisterende lokalcenter samt udvidelse af lokalcentret



Afgrænsning af lokalplan 1106 og kommuneplantillæg nr. 19

Planlægningsgrundlag

Zonestatus:

Nuværende zonestatus: Byzone

Fremtidig zonestatus: Byzone

Gældende lokalplan:

Området er omfattet af lokalplan nr. 4 for erhvervsformål – Hedensted. Lokalplan 4 udlægger arealet til byggeri for liberale erhverv samt bebyggelse for udstillingsformål. Lokalplan nr. 4 forventes at blive delvist aflyst, ved endelig vedtagelse af lokalplan 1106.

Gældende kommuneplan:

Området er omfattet af kommuneplanramme 5.E.25 som udlægger arealet til erhvervsområde med lettere industri. Kommuneplanrammen giver herudover mulighed for at etablerer butikker til pladskrævende varegrupper.

I forbindelse med lokalplanlægningen udarbejdes et kommuneplantillæg for området, der udlægger arealet som en del af lokalcentret på matr. nr. 10 ez Hedensted by, Hedensted, Overholmvej 1, 8722 Hedensted.

Gældende spildevandplan:

Området er jf. gældende spildevandsplan separatkloakeret med Hedensted Spildevand A/S som ledningsejer. Spildevand ledes til Hedensted Renseanlæg, og efter rensning til Rohden Å. Regnvand ledes til Torup Bæk via regnvandsbassin beliggende ved Østre Ringgade 2.

Der er ikke planlagt ændringer for kloakområdet.

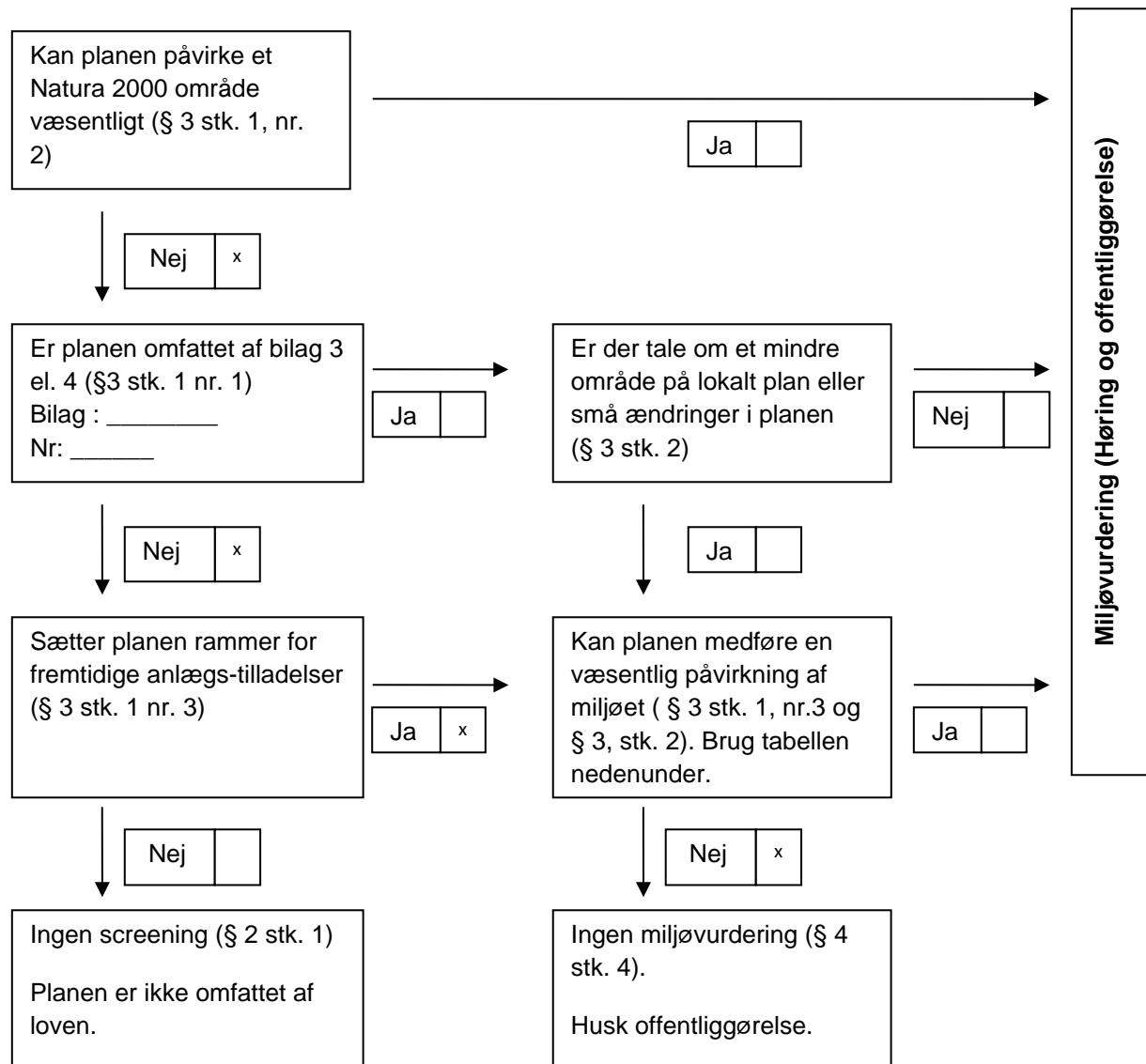
Lokalplanen udløser ikke behov for ændring af spildevandsplanen.

0 – Alternativet

Hvis planlægningen på arealet ikke gennemføres vil arealet forsat kunne udnyttes til byggeri for liberale erhverv samt bebyggelse for udstillingsformål, med en bebyggelsesprocent på 25.

Retsgrundlag for beslutning vedrørende miljøvurdering

- vurdering i forhold til § 3 i Lov om miljøvurdering af planer og programmer (LBK nr. 1533 af 10/12/2015)
(Afkryds i de relevante kasser med JA/NEJ og udfyld bilag- og punktnummer.)



Samlet konklusion af screeningen

Det vurderes, at den samlede miljøpåvirkning inklusive de kumulative effekter af planforslagene ikke er væsentlig. Derfor er der ikke krav, om udarbejdelse af en miljøvurdering i henhold til Lov om miljøvurdering af planer og programmer, lovbekendtgørelse nr. 1533 af 10. december 2015.

Screeningen viser enkelte emner hvor der er mulighed for en miljøpåvirkning, der er fx på detailhandlen i Hedensted midtby, for at afbøde disse påvirkninger fastsætter planenerne krav til minimumsstørrelser på butikker i lokalcentret, så lokalcentret ikke vil konkurrere med den eksisterende detailhandel i bymidten. Herudover vil der være mulighed for en mindre påvirkning af boligmiljøet og naboområderne, der vil kunne forventes flere kunder til området, dog tages der højde for dette ved, at lokalplanen fastsætter byggeplaner til de eksisterende boliger i området.

Overordnede vurderes det at planerne ikke vil have en væsentlig påvirkning af miljøet, da området ikke vil ændres væsentligt i forhold til den eksisterende anvendelse.

Hedensted Kommune har foretaget en screening af planforslagene og har afgjort, at de ikke vil have en væsentlig indvirkning på miljøet. Afgørelsen om ikke at udarbejde en miljøvurdering er truffet på baggrund af lovens § 3, stk. 2, idet der planlægges for et projekt, som ikke er omfattet af bekendtgørelsens bilag 3 eller 4.

Afgørelsen skal i henhold til Lov om miljøvurdering af planer og programmer offentliggøres med begrundelse og klagevejledning, hvilket sker samtidig med, at planforslagene fremlægges i offentlig høring.

Forudgående høring

Inden afgørelse om miljøvurdering træffes, skal kommunen høre andre berørte myndigheder om, hvorvidt de mener, at der er anledning til at gennemføre en miljøvurdering af planforslagene. Ved berørt myndighed forstås en myndighed, som på grund af dens specifikke miljøansvar skal godkende eller give samtykke, tilladelse, godkendelse eller dispensation, for at planen eller programmet kan realiseres.

Andre berørte myndigheder har i perioden fra den **3. juni 2016** til den **17. juni 2016** mulighed for at kommentere kommunens forventede afgørelse om ikke at gennemføre en miljøvurdering af planforslagene og der er ikke indkommet bemærkninger, som giver anledning til at miljøvurdere planforslagene.

Klageregler

Afgørelser truffet i henhold til Lov om miljøvurdering af planer og programmer, lovbekendtgørelse nr. 1533 af 10. december 2015 og planlovens § 58 stk. 1 pkt. 4.

Der kan klages over kommunens afgørelse om ikke at udarbejde en miljøvurdering af planerne i henhold til Lov om miljøvurdering af planer og programmer. Natur og miljøklagenævnet skal modtage klagen inden 4 uger fra datoen for offentliggørelse af afgørelsen.

Klagevejledning

Borgere, virksomheder og organisationer, som ønsker at klage over en afgørelse, skal anvende klageportalen.

Klageportalen tilgås via www.borger.dk eller www.virk.dk. Der er direkte link til disse steder via forsiden af Natur- og Miljøklagenævnets hjemmeside www.nmkn.dk.

Vejledning om, hvordan borgere, virksomheder og organisationer skal logge på klageportalen, findes på www.borger.dk og www.virk.dk samt på www.nmkn.dk. På Natur- og Miljøklagenævnets hjemmeside www.nmkn.dk findes endvidere information om, hvordan man klager via klageportalen, bl.a. korte videovejledninger, spørgsmål og svar" samt telefonnummer og email-adresse til supportfunktionen i Natur- og Miljøklagenævnet.

Natur- og Miljøklagenævnet skal som udgangspunkt afvise en klage, der ikke indsendes via klageportalen, hvis der ikke er særlige grunde til det. Hvis du ønsker at blive fritaget for at bruge klageportalen, skal du sende en begrundet anmodning til den myndighed, der har truffet afgørelse i sagen. Myndigheden videresender herefter anmodningen til Natur- og Miljøklagenævnet, som træffer afgørelse om, hvorvidt din anmodning kan imødekommes.

Det er en betingelse for Natur- og Miljøklagenævnets behandling af en klage, at der indbetales et gebyr til Natur- og Miljøklagenævnet. Klagegebyret er fastsat til 500 kr. Gebyret betales via klageportalen. Vejledning om gebyrordningen kan findes på Natur- og Miljøklagenævnets hjemmeside.

Screeningsskema

Skemaet indeholder selve forundersøgelsen og delkonklusioner for hvert emne. Den samlede konklusion for forundersøgelsen findes på side 5

Ansvarligt team:

Trafik:		Kultur og Fritid:	
Industri:		Landbrug:	
Udvikling og erhverv:		Vand og Natur:	
Spildevand:		By og Landskab:	
Drikkevand:		Byggeservice:	
Sekretariatet:		Klimagruppe:	

Kan planen/programmet medføre ændringer eller påvirkninger af:	Ja	Nej	Bemærkningen / beskrivelse fakta	Sandsynlighed for at der vil ske en miljøpåvirkning*			Miljøpåvirkningens væsentlighed**			Afbødende foranstaltninger - hvad skal indgå i planen	Kræver miljørapport		Ansvarlig- Initialer
				Usandsynligt	Muligt	Sandsynligt	Uvæsentlig	Måske væsentlig	Væsentlig		Ja	Nej	
1. Befolkningens levevilkår													
1.1 Trafik Trafik afvikling		x	Som udgangspunkt anvendes eksisterende adgang til lokalplanområdet. Der kan dog	x			x					x	LF

Risiko for ulykker Offentlige Transportmuligheder		etableres ekstra overkørsel til vareindlevering, hvis det viser sig nødvendigt for at sikre adskillelse af vareindlevering og kundeadgang. Det vurderes at andelen af kunder, der anvender offentlig transport til området, vil være begrænset.														
1.2 Sikkerhed i forhold til brand, eksplosion og giftpåvirkning	x	Syd for lokalplanens område ligger en virksomhed, der er omfattet af risikobekendtgørelsen. Lokalplanområdet ligger indenfor den zone, hvor der i henhold til bekendtgørelse nr. 371 af 21. april 2016 om planlægning omkring risikovirksomheder, skal redegøres for risikoen ved at opholde sig indenfor zonen. Vurderingen er foretaget på baggrund af virksomhedens redegørelse om risici og forebyggelse af større uheld samt en gennemgang af de forudsætninger, der er lagt til grund for redegørelsen. Resultatet af denne vurdering er, at der ikke er forøget risiko for mennesker, der opholder sig i lokalplanområdet, idet konsekvenserne ved et evt. uheld er begrænset til virksomhedens nærområde.	x			x						x			SJS	
1.3 Støj fra virksomheder og tekniske anlæg	x	Området anvendes allerede i dag til detailhandel, og det ændres der ikke på ved ny lokalplan. Der er endvidere i planen taget højde for at støj fra vareindlevering, køling mm er placeret på en sådan måde, at det ikke giver anledning til gener i omgivelserne.	x			x						x		SJS		

			Det vurderes derfor at projektet ikke giver anledning til en væsentlig påvirkning i omgivelserne.									
1.4 Støj og vibrationer fra trafik og jernbane		x	Området anvendelse ændres ikke og det vurderes derfor ikke, at støj og vibrationsgener fra trafik jernbane vil overskride tålegrænsen.	x			x					x LF
1.5 Påvirkning af erhvervsliv	x		Etablering af maksimum 2000m ² udvalgswarebutikker kan påvirke detailhandlen i Hedensted Bymidte.	x			x		Planen giver kun mulighed for udvalgswarebutikker større end 500m ² , så butikkerne ikke konkurrere med den eksisterende detailhandel i Hedensted midtby		x	AMJ
1.6 Påvirkning af og fra landbrug <i>Begrænsninger og gener for landbrug og dyrehold</i>		x	Da området i forvejen er i byzone og er beliggende omkranset af byzone, har det ikke indflydelse på landbrug	x			x				x	LHT
1.7 Boligmiljø <i>Planens konsekvenser for nærområdets beboere</i>		x	Den ønskede anvendelse kan medføre støjgener fra trafik (kunder og vareindlevering).		x		x		Afskærmning mellem bolig- og erhvervsområdet indtænkes i planen		x	HP
1.8 Sundhedstilstand <i>Tilgængelighed til</i>		x	Planen vil ikke påvirke sundhedstilstanden i området	x			x				x	AMJ

<i>opholdsarealer, Stier, forbindelser og mødesteder</i>												
1.9 Fritid <i>Afstanden til fritidsanlæg og aktiviteter samt mulighed for disse</i>		x	Ingen bemærkninger	x			x					x AMJ
1.10 Påvirkning af sociale forhold <i>Afstand og forbindelser til offentlig og privat service</i> <i>Tryghed og kriminalitet</i>		x	Planområdet ligger ca. 800 meter fra Hedensted bymidte. Lokalplanen udlægger arealet til lokalcenter med mulighed for etablering af 2000m ² udvalgsvarerbutikker. Lokalplanen fastsætter en minimums grænse for butiksstørrelserne på 500m ² , for at sikre at planområdet ikke konflikter med bymidtens butiksudvalg.	x			x					x AMJ
2. Materielle goder												
2.1 Arealforbrug		x	Ingen bemærkninger	x			x					AMJ
3. Klimatiske faktorer												
3.1 Følger af globalt opvarmning <i>Forhøjet vandstand</i> <i>Ekstrem regn</i> <i>Oversvømmelse</i> <i>Klimahåndteringsområder</i>		x	Ved ekstrem regn vil der være risiko for oversvømmelse af Torup bæk, hvor arealet udleder til. Det anbefales at der ind tænkes regnbede og beplantning på parkeringsområderne.	x			x					x AMJ
3.2 Lokalt niveau <i>Vind</i>	x		Planen bør ikke give mulighed for byggeri så tæt på boligbebyggelser, at det medfører væsentlige		x			x		Byggelinjer eller byggefelter		x HP

<i>Sol</i> <i>Skyggeforhold</i>			skyggegener ved disse							der sikrer afstand til nabo-/boligejendomme indarbejdes i planen			
4. Jordbund													
4.1 Jordforurening			Der er ikke konstateret jordforurening på arealet, og det er ikke omfattet af områdeklassificering.	x				x				x	LHT
4.2 Råstoffer		x	Ingen bemærkninger	x				x					AMJ
4.3 geologiske særpræg		x	Ingen bemærkninger	x				x				x	AMJ
5. Vand													
5.1 Overfladevand <i>Håndtering</i> <i>Nedsivning</i> <i>Udledning</i> <i>Forsinkelse</i> <i>Potentielt vandlidende områder</i>		x	Området er separatkloakeret. Regnvand ledes, via forsinkelse i regnvandsbassin, til Torup Bæk. Der forventes ingen forøgelse af befæstelsen og dermed igen forøgelse af mængden af regnvand der skal udledes	x				x				X	LB
5.2 Spildevand <i>Håndtering</i>		x	Området er separatkloakeret. Spildevand ledes til Hedensted Renseanlæg. Det rensede spildevand udledes til Rohden Å. Der forventes ingen ændring i sammensætningen af spildevand. En eventuel mindre forøgelse af mængden af spildevand forventes at kunne håndteres inden for ledninger og renselanlægs kapacitet, og under overholdelse af anlæggets	x				x				x	LB

			udledningstilladelse.									
5.3 Vandløb og søer <i>Påvirkning af vandløb og søer i forhold til håndtering af overfladevand</i> <i>Risiko for forurening</i>	x	Lokalplanen giver ikke mere overfladevand, da man ikke øger befæstningsgraden. Derfor vurderes det ikke at have nogen indflydelse på vandløb og søer	x			x					x	BLA
5.4 Grundvand <i>Drikkevandsinteresser</i> <i>Indvindingsopland</i> <i>Boringer</i>	x	Området er ikke udpeget som område med særlige drikkevandsinteresser, og planlægningen vurderes ikke at medfører en væsentlig negativ påvirkning af grundvandsmængden eller -kvalitet.									x	SM
6. Luft												
6.1 Luftforurening <i>Støv og andre emissioner</i>	x	Etablering af handelsvirksomheder giver ikke anledning til emissioner til omgivelserne.	x			x					x	SJS
7. Natur												
7.1 Fauna, flora og Biologisk mangfoldighed <i>Naturbeskyttelseslovens § 3</i> <i>Bilag 4 arter</i> <i>Spredningskorridorer</i> <i>Fredskov</i> <i>Lavbundsarealer</i>	x	Nærmeste beskyttede naturområde er mose og sø beliggende ca. 530 m sydvest for planlægningsområdet, omgivet af dyrket mark. Hedensted Kommune har ikke registreret bilag IV arter i området. Området er beliggende indenfor udbredelsesområdet for bilag IV arterne dværgflagermus, sydflagermus, spidssnudet frø, markfirben, stor vandsalamander, strandtudse, og Odder. På grund af arealets hidtidige anvendelse vurderes det ikke at være et velegnet levested for bilag IV arter. Derfor vurderes det at planlægningen ikke kan påvirke bilag	x			x					x	VIR

			IV-arter. Der er ikke registreret økologiske forbindelseslinjer, fredskov eller lavbundsarealer indenfor lokalplanområdet.									
7.2 Natura 2000		x	Der ca. 4,5 km meter til nærmeste Natura 2000-område, som er 'Skove langs nordsiden af Vejle Fjord', og rummer Habitatområde nr. 67 og Fuglebeskyttelsesområde nr. 45. Hedensted Kommune vurderer, at planlægningen på grund af afstanden og den anvendelse, der planlægges for, ikke kan medføre en negativ påvirkning af Natura 2000-områder.	x			x					x VIR
8. Landskab												
8.1 Overordnede landskabsinteresser		x	Ingen bemærkninger	x			x					x AMJ
<i>Bevaringsværdige landskaber</i>												
<i>Kystnærhedszonen</i>												
<i>Skovrejsning</i>												
8.2 Beskyttelseslinjer		x	Ingen bemærkninger	x			x					x AMJ
<i>Å-beskyttelseslinjen</i>												
<i>Skovbeskyttelseslinjen</i>												
<i>Strandbeskyttelseslinjen</i>												
8.3 Visuel påvirkning på lokalt plan		x	Planerne vil ikke medføre nogen visuel påvirkning, da området er placeret i allerede bebygget arealet. Der tillades ikke højere	x								x AMJ
<i>Udsigt</i>												
<i>Indblik</i>												
<i>Arkitektonisk udtryk</i>												

<i>Lysforurening</i>													
9. Kulturarv													
9.1 Fortidsminder		x	Ingen bemærkninger	x			x					x	AMJ
<i>Herunder fortidsmindebeskyttels eslinjen Beskyttede sten og jorddiger</i>													
9.2 Kirker		x	Ingen bemærkninger	x			x					x	AMJ
<i>Herunder byggelinjer, omgivelser og fredninger</i>													
9.3 Kulturmiljøer, fredninger og bevaringsværdige bygninger		x	Ingen bemærkninger	x			x					x	AMJ
9.4 Arkæologiske forhold		x	I lokalplanområdet er ikke på forhånd kendskab til fortidsminder. Landskabets form er dog sådan, at det bestemt ikke kan udelukkes, at der på de endnu ubebyggede dele af lokalplanområdet kan gøres fund af fortidsminder, også ved kommende byggeri på nuværende befæstede arealer. Der er for nylig af Horsens Museum gjort sådanne fund nord for Overholmvej, kun knap 100 meter syd for lokalplanområdet. VejleMuseerne anser ikke risikoen for fund af fortidsminder for at være så væsentlig, at den skal have indflydelse på bestemmelserne i en lokalplan for området.	x			x					x	AMJ
10. Andet													
10.1 Andre faktorer, der er relevante ved den pågældende plan		x	Ingen bemærkninger	x			x					x	AMJ

11. Kumulative effekter				x			x						
Den samlede påvirkning. Flere enkelte ubetydelige påvirkninger kan give en væsentlig samlet påvirkning		x	Ingen bemærkninger	x			x						AMJ

* Der tages i betragtning indvirkninger både i anlægsfasen og når planen er realiseret.

Især de indvirkninger som planforslaget har på næromgivelserne, men også de indvirkninger nærområdet har på realisering af planforslaget.

** Følgende aspekter tages i betragtning:

- Hvor stor er indvirkningen og dens rumlige udstrækning (det geografiske område og størrelsen af den befolkning, som kan blive berørt)?
- Hvor værdifuld og sårbart er det område, som kan blive berørt?
- Hvor længe varer indvirkningen? Er den reversibel?
- Er der fare for menneskers sundhed og miljøet?