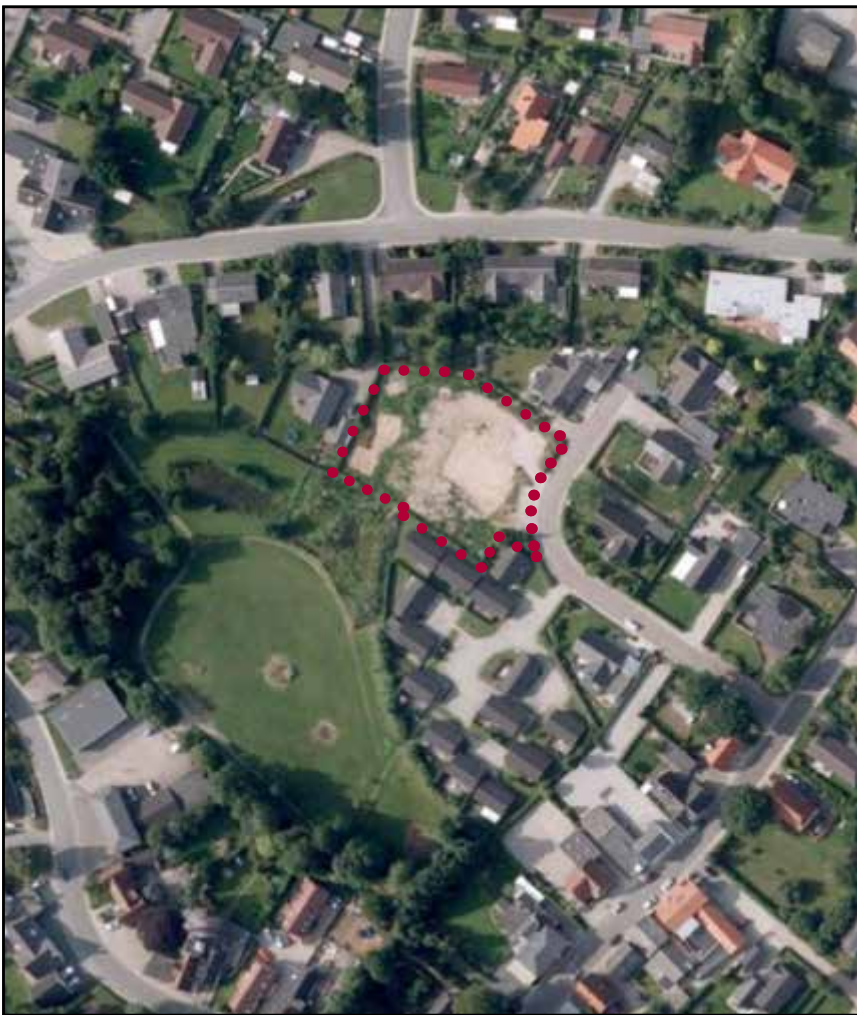


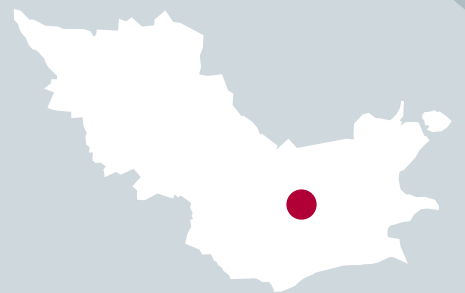


Screening for Miljøvurdering

Lokalplan 1076 for et boligområde ved Engparken i Hornsyld



HEDENSTED
KOMMUNE



Screening for Miljøvurdering

Sammenfattende skema

	JA	NEJ	Bemærkninger
Skal planen miljøvurderes:		x	

Hedensted Kommune	
Screeningen er udført af	Christina Duedal Nielsen
Dato	07-11-2013

Screeningsskema

Parametre / Mulige fokuspunkter (checkliste)	Positiv indvirkning	Neutral indvirkning	Negativ indvirkning	Indgår i planen	Kræver miljørapport	Bemærkninger
By- og kulturmiljø og landskab						
By- og landskabsbeskrivelse <i>F.eks. Værdifuldt landskab, Kystnærhed</i>		x				Lokalplanområdet er beliggende i Hornsyld by. Der har tidligere ligget en børnehave på grunden, der nu er revet ned. Der er derfor ingen landskabelige interesser, der påvirkes ved udnyttelsen af lokalplanen.
Kulturarv og arkæologiske forhold <i>F.eks. Værdifulde kulturmiljøer, Jordfaste fortidsminder, Kirkebyggelinie, Arkitektonisk og arkæologisk arv, Fredning</i>		x				Horsens Museum har foretaget en arkivalisk kontrol af lokalplanens område. Der er ikke kendskab til fortidsminder på matriklen eller i dens umiddelbare nærhed. Da der tidligere har ligget bygninger på en stor del af ejendommen, vurderer Museet ikke, at det er sandsynligt, at der kan være bevaret fortidsminder i noget væsentligt omfang. Der er således ikke kendskab til fortidsminder og Museet har heller ikke nogen forventning om, at der ved kommende anlægsarbejder vil fremkomme sådanne. Sker det mod forventning, at der ved kommende anlægsarbejder fremkommer fortidsminder, skal den del af arbejdet, som berører fundet, indstilles og Horsens Museum tilkaldes.
Visuel påvirkning <i>F.eks. Udsigt, Indblik, Arkitektonisk udtryk</i>		x				Lokalplanen sikrer at der skabes en visuel helhed ved at skabe en sammenhæng mellem de tæt-lave boliger syd for lokalplanområdet og de omkringliggende åben-lave boliger. Lokalplanen sikrer, ved bestemmelser om et ensartet materialevalg og en ensartethed i udformningen af bebyggelsen som helhed, at lokalplanområdet fremstår harmonisk og sammenhængne med den omkringliggende bebyggelse.

Grønne områder og beplantning <i>F.eks. at et projekt medfører indgreb i et grønt område mm.</i>	x			Lokalplanen sikrer en stiadgang mellem Enghavevej og parkområdet mod sydvest. På grund af det offentlige parkområde grænsende op til lokalområdet stilles der ikke krav om etablering af fælles grønne friarealer.
Naturbeskyttelse				
Dyre- og planteliv samt biologisk mangfoldighed	x			<p>Relevante bilag IV arter i Hedensted Kommune er: Arter af Flagermus, Odder, Stor Vandsalamander, Spidssnudet frø, Strandtudse, Grøn Kølleguldsmed, Grøn Mosaikguldsmed og Markfirben.</p> <p>Lokalplanområdet består i dag af et uudnyttet areal i Hornsyld.</p> <p>Hedensted Kommune har ikke registreret bilag IV arter i området. På grund af arealets hidtidige anvendelse er det kommunens vurdering, at området ikke er et velegnet levested for bilag IV arter, hvorfor planen ikke vurderes at påvirke bilag IV-arter væsentligt. Samtidig vurderer Hedensted Kommune, at planen, pga. af afstanden, ikke vil påvirke Natura 2000 områders udpegningsgrundlag.</p> <p>For alle arealudlæg gælder det, at naturtilstanden af områderne med tiden kan ændre sig. Levesteder for arterne kan derfor opstå eller forsvinde, hvis arealerne ligger hen uden at blive udnyttet. Vurderingen bygger derfor på arealernes nuværende tilstand og den eksisterende viden, som kommunen er i besiddelse af.</p>
Naturbeskyttelsesinteresser <i>F.eks. Beskyttede jord- og stendiger, §3-områder, Beskyttelseslinjer, Vådområder, International naturbeskyttelsesområder</i>	x			En del af arealet er udpeget som lavbundsareal i Kommuneplan 2013. Lokalplanområdet ligger dog udenfor oversvømmelsesarealer og vådområder. Det vurderes, at realisering af lokalplanen ikke vil forringe muligheden for, at det naturlige vandstands niveau kan genskabes eller muligheden for at styrke det vilde dyre- og planteliv, idet området har været bebygget og ligger i dag indenfor bymæssig bebyggelse.
Skovrejsning <i>F.eks. ønsket/uønsket</i>	x			Ikke relevant. Lokalplanområdet ligger i byen.
Jord <i>F.eks. Jordforurening</i>	x			Der er ingen kendskab til forurening på ejendommen.
Vand				
Grundvand <i>F.eks. Drikkevandsinteresser, indvindingsopland, boringer</i>	x			Lokalplanområdet ligger i et område med almindelige drikkevandsinteresser.
Overfladevand	x			Overfladevandet fra lokalplanområdet ledes til regnvandssystemet. Såfremt befæstelsesgraden for området som helhed overstiger 35 %, skal det overskydende tag- og overfladevand nedsives indenfor lokalplanområdet.
Udledning af spildevand	x			Området er separatkloakeret.
Støj				

<i>F.eks. Den fælles planlægningszone for støj, støj fra tekniske anlæg, støjgener, det ækvivalente støjniveau</i>		x				Støjpåvirkningen er normal for en bymæssig bebyggelse.
Klimapåvirkning						
<i>F.eks. Vindturbulens, skyggegener</i>		x				Lokalplanen muliggør byggeri i op til 8,5 meter, hvilket ikke vurderes at give anledning til væsentlige klimapåvirkninger i nærmiljøet i form af turbulens, skygger mv.
Ressourceanvendelse						
Arealforbrug		x				Lokalplanområdet er placeret i en eksisterende byområde og er med til at fortætte byen.
Energiforbrug		x				Lokalplanen stiller ingen krav om energibesparende tiltag. Lokalplanen giver mulighed for anvendelse af solenergi.
Befolkning og sikkerhed						
Boligmiljø <i>F.eks. Projektets konsekvenser for nærområdets beboere.</i>		x				Se punkt 'Visuel påvirkning', punkt 'Friluftsliv/rekreative interesser/stier' samt punkt 'Trafikafvikling/-kapacitet'. Lokalplanens realisering vurderes ikke at have væsentlige konsekvenser for beboerne i naboområderne.
Friluftsliv/rekreative interesser/stier	x	x				Lokalplanen sikrer en ny stiadgang fra Engparken til parkområdet, og forbedrer dermed adgangsforholdene for lokalområdet til de rekreative arealer.
Brand, eksplosion, giftpåvirkning		x				Ingen påvirkning.
Trafik og transport						
Sikkerhed/tryghed		x				Lokalplanens realisering vil betyde at der etableres en adgangsvej fra Engparken. Det vurderes dog ikke, at de maksimale 8 boliger samt dem der i forvejen har vejret til området vil give anledning til en så øget trafikbelastning, at det vil medføre en væsentlig forringelse af trafiksikkerheden i området og naboområderne.
Trafikafvikling/-kapacitet		x				Etableringen af et nyt boligområde med 8 boliger vil resultere i en stigning i trafikmængden. Da området blev anvendt til børnehaven blev ejendommen også vejbetjent fra Engparken. Antallet af trafikanter vil være mindre end dag ejendommen blev benyttet som børnehaven.
Kommunal planlægning						
Overensstemmelse med kommuneplanlægningen		x				Området er omfattet af kommuneplanramme 3.B.15, der er udlagt til blandet boligområde, hvor den maksimale bebyggelsesprocent er 50, i en højde på 8,5 meter og maks i to etager. Lokalplanen er i overensstemmelse med Kommuneplan 2013.
Overensstemmelse med øvrig planlægning		x				Lokalplanen vurderes at være i overensstemmelse med den øvre planlægning.

Samlet vurdering og offentliggørelse

Screening for miljøvurdering

I henhold til Lov om Miljøvurdering af Planer og Programmer (lovbekendtgørelse nr. 939 af 3. juli 2013) skal det for planer, som fastlægger rammer for fremtidig anlægstilladelse, klarlægges, hvorvidt der skal foretages en miljøvurdering af den pågældende plan. Planer skal miljøvurderes, såfremt indvirkningen på miljøet vurderes som værende væsentlig.

Der er foretaget screening af lokalplanens indvirkning på miljøet, jf. lov om miljøvurdering af planer og programmer. Kommunen har vurderet, at planen ikke har en væsentlig indvirkning på miljøet, og derfor skal den ikke miljøvurderes.

Afgørelsen skal iht. lov om miljøvurdering af planer og programmer offentliggøres med begrundelse og klagevejledning. Afgørelsen offentliggøres mest hensigtsmæssigt sammen med planforslaget. Klagereglerne følger af den lov, som planen er udarbejdet i henhold til. I dette tilfælde giver planloven mulighed for at påklage afgørelsen til Natur- og Miljøklagenævnet inden 4 uger fra afgørelsens offentliggørelse. Når der er foretages en samlet offentliggørelse, fremkommer der således både en 4 ugers klagefrist over afgørelsen om miljøvurdering, samt en 8 ugers høring vedrørende planforslaget.

Klagevejledning vedrørende miljøvurdering

Du kan klage over kommunens afgørelse for så vidt angår retlige forhold, jf. Planlovens § 58 stk. 1 pkt. 4. Der kan klages over kommunens afgørelse om, at kommunen ikke vil gennemføre en miljøvurdering af planen.

Hedensted Kommune skal modtage klagen inden 4 uger fra datoen for offentliggørelsen over afgørelsen om miljøvurdering.

Klagen skal sendes til Hedensted Kommune, som sender den videre til Natur- og Miljøklagenævnet. Klagen sendes helst via mail til teknikogmiljo@hedensted.dk

Ellers pr. post til adressen:

Hedensted Kommune

Teknik & Miljø

Tjørnevej 6

7171 Uldum

Natur- og Miljøklagenævnet opkræver et klagegebyr på 500 kr. Nævnet vil efter modtagelsen af klagen sende dig en opkrævning på gebyret. Nævnet vil ikke påbegynde behandlingen af klagen, før gebyret er modtaget. Vejledning om gebyrordningen kan findes på Natur- og Miljøklagenævnets hjemmeside www.nmkn.dk

Gebyret tilbagebetales, hvis du får helt eller delvis medhold i din klage.

Hvis du vil indbringe spørgsmål om planens lovlighed for domstolene, skal dette ske inden 6 måneder fra datoen for offentliggørelsen af den endeligt vedtagne plan.



Hedensted Kommune

Teknik & Miljø
Tjørnevej 6
7171 Uldum

Tlf.: 79 75 50 00
Mail: teknikogmiljo@hedensted.dk