

## Screening af planens/programmets miljømæssige konsekvenser

### Screening af: lokalplan nr. lokalplan nr. 1101

#### Kort beskrivelse af planen:

Planområdet ligger syd for boligområdet Mårvej i Hedensted. Området omfatter del af matr. nr. 1cv Torup By, Hedensted og har et areal på ca. 2,5 ha. Planområdet er i dag landbrugsjord og ligger i landzone.

Formålet med planen er at udlægge området til boligområde i form af åben-lav bebyggelse, med ca.11 grunde. Dette sker for at imødekomme nuværende og fremtidig efterspørgsel på boliger i Hedensted. I den forbindelse vil området overgå til byzone.

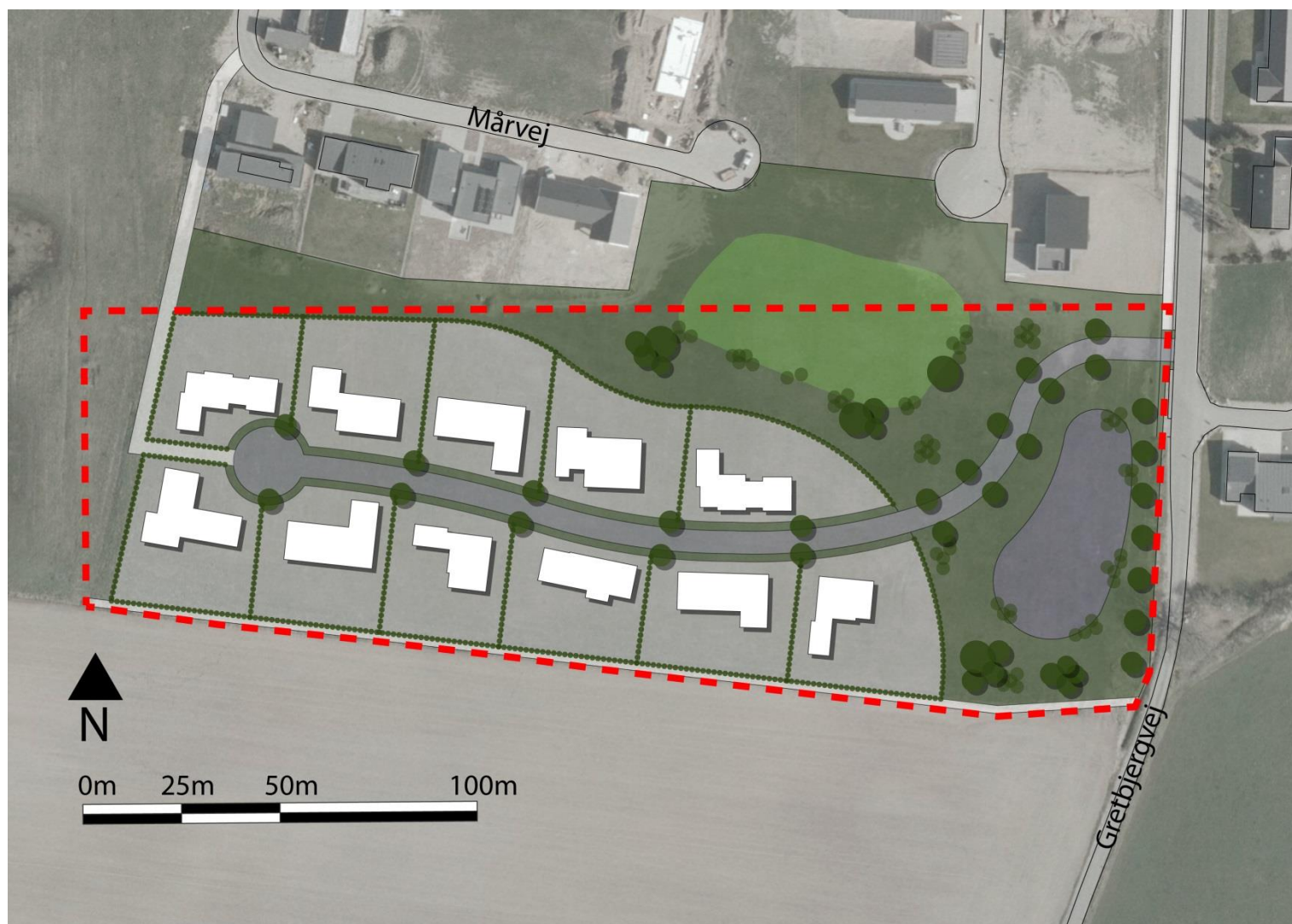
Kommuneplanrammen foreskriver at der skal redegøres for håndtering af overfladevand. Overfladevand håndteres lokalt, og i den forbindelse indgår vandet som en del af områdets rekreative oplevelse.

Nedsivning er kun muligt et sted, midt for områdets østlige kant og terrænet skråner mod syd-øst. Derfor placeres et større regnvandsbassin til nedsivning af overfladevand således at det ligger mod områdets østlige kant. Det er ikke muligt at nedsive regnvand på boligområderne.

Overkørsel til området er fra Gretbjergvej og den nord-syd gående skolesti, på Mårvej bebyggelsens østlige kant, videreføres ned langs planområdet. Ligeledes videreføres den nord-syd gående sti fra Mårvej ned langs bebyggelsens vestlige kant.



Lokalplanområde



Skitse: lokalplanområdet skal passe sammen med den eksisterende bebyggelse i området og der skal skabes sammenhængende natur, da området er en del af en økologisk forbindelse, jf. Kommuneplan 2013.

## Planlægningsgrundlag

### Zonestatus:

Nuværende zonestatus: landzone

Fremtidig zonestatus: byzone

### Gældende lokalplan:

Området er ikke lokalplanlagt

### Gældende kommuneplan:

Området er omfattet af kommuneplanramme 5.B.39 for Mårvej. I rammen er fremtidszonestatus angivet som byzone, og den generelle anvendelse er sat til blandet boligområde.

Området har en maks. bebyggelsesprocent på 40, og byggeri må maks. opføres i 2 etager med en maks. bygningshøjde på 8,5m.

Kommuneplanrammen foreskriver at *Lokalplanlægning forudsætter håndtering af overfladevand.*

Området er i Kommuneplanen udlagt som en del af en Økologisk forbindelse og øst for lokalplanområdet er et mindre område udlagt til ny natur. I Kommuneplan 2013 beskrives retningslinjen for byudvikling og ny natur/økologiske forbindelser:

*“For byudviklingsområder, der indeholder områder til ny natur eller økologiske forbindelser, skal lokalplanen sikre, at dele af området friholdes for bebyggelse, og at der skabes sammenhængende natur.”*

Herudover skal et område der er en del af en økologisk forbindelse så vidt mulig friholdes for byggeri, anlæg og arealanvendelse der forringer muligheden for at oprette nye naturområder og sammenhæng mellem eksisterende naturområder. Der skal desuden være faunapassager, hvor der måtte være et behov.

Kommuneplan 2013 beskriver, at skov er uønsket i området. Dette bevirker at der i området ikke må ske skovtilplantning.

**Gældende Spildevandplan:**

Jf. spildevandsplan 2015 skal området spildevandskloakeres.

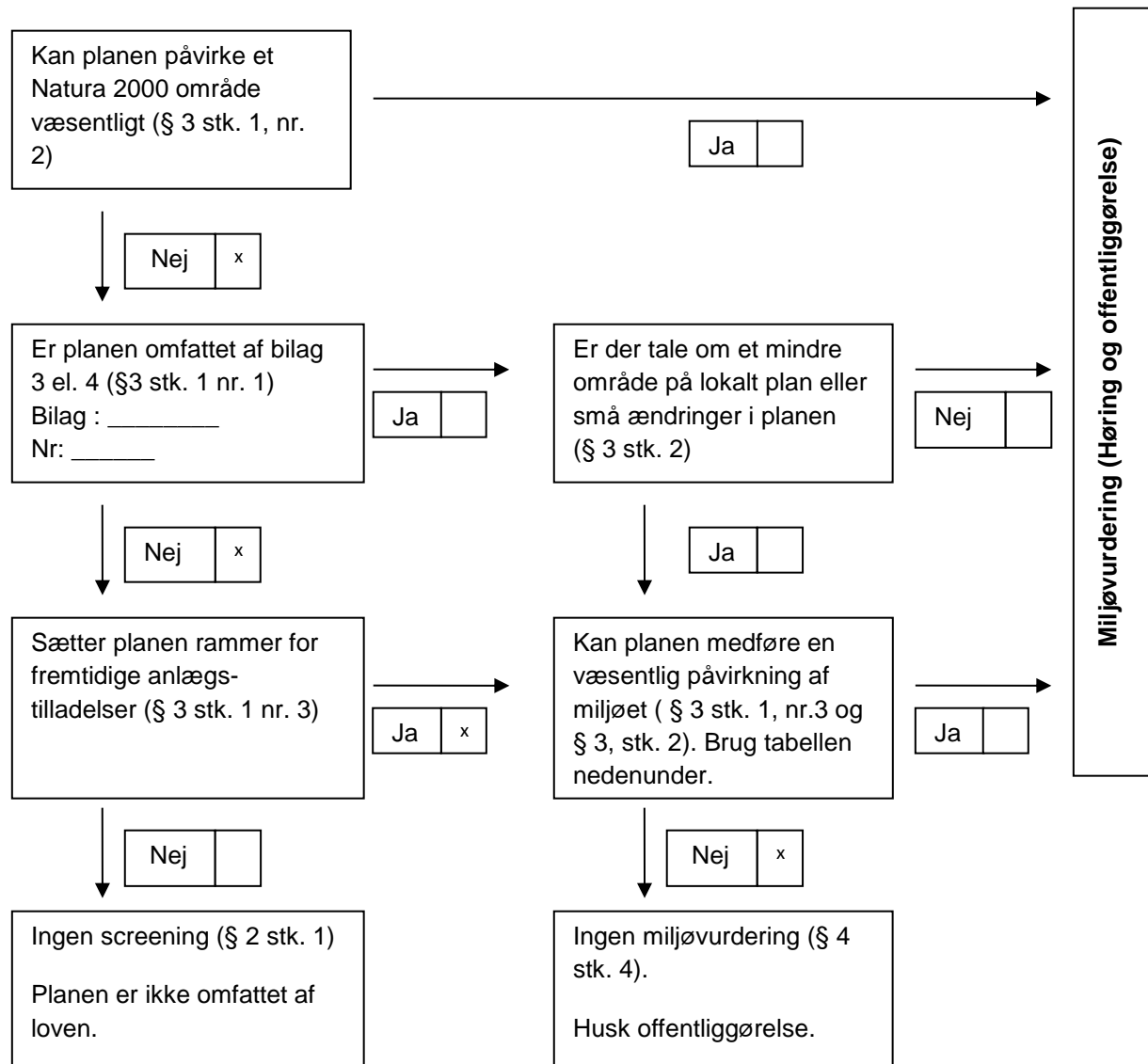
Såfremt der etableres fællesprivate regnvandsløsninger skal der oprettes spildevandslav og spildevandsplanen skal ændres i forhold til dette.

**0 – Alternativet**

Området fortsætter som landbrugsjord udlagt i kommuneplanrammen til blandet boligområde.

**Retsgrundlag for beslutning vedrørende miljøvurdering**

- vurdering i forhold til § 3 i Lov om miljøvurdering af planer og programmer (LBK nr. 1533 af 10/12/2015)



## Samlet konklusion af screeningen

Det vurderes, at den samlede miljøpåvirkning inklusive de kumulative effekter af planforslaget er ikke væsentlige.

Derfor er der ikke krav, om udarbejdelse af en miljøvurdering i henhold til Lov om miljøvurdering af planer og programmer, lovbekendtgørelse nr. 939 af 3. juli 2013.

Med planen stilles der krav om, at der tages hensyn til arkæologi i området, samt at regnvand håndteres lokalt, herudover sikres en grøn forbindelse gennem området. Disse forhold udgøre de væsentlige indvirkninger planen kan have på området og det vurderes at planen sikrer, at påvirkningen af disse forhold ikke vil være væsentlig negativ.

Hedensted Kommune har foretaget en screening af planforslaget og har afgjort, at de ikke vil have en væsentlig indvirkning på miljøet. Afgørelsen om ikke at udarbejde en miljøvurdering er truffet på baggrund af lovens § 3, stk. 2, idet der planlægges for et projekt, som ikke er omfattet af bekendtgørelsens bilag 3 eller 4.

Afgørelsen skal i henhold til Lov om miljøvurdering af planer og programmer offentliggøres med begrundelse og klagevejledning, hvilket sker samtidig med, at planforslagene fremlægges i offentlig høring.

## Forudgående høring

Inden afgørelse om miljøvurdering træffes, skal kommunen høre andre berørte myndigheder om, hvorvidt de mener, at der er anledning til at gennemføre en miljøvurdering af planforslaget. Ved berørt myndighed forstås en myndighed, som på grund af dens specifikke miljøansvar skal godkende eller give samtykke, tilladelse, godkendelse eller dispensation, for at planen eller programmet kan realiseres.

Andre berørte myndigheder har i perioden fra den 1. september til den 15. september haft mulighed for at kommentere kommunens forventede afgørelse om ikke at gennemføre en miljøvurdering af planforslaget og der er ikke indkommet bemærkninger, som giver anledning til at miljøvurdere planforslaget.

## Klageregler

Afgørelser truffet i henhold til Lov om miljøvurdering af planer og programmer, lovbekendtgørelse nr. 939 af 3. juli 2013, kan påklages efter planlovens § 58 stk. 1 pkt. 4.

Der kan klages over kommunens afgørelse om ikke at udarbejde en miljøvurdering af planerne i henhold til Lov om miljøvurdering af planer og programmer. Natur og miljøklagenævnet skal modtage klagen inden 4 uger fra datoen for offentliggørelse af afgørelsen.

### **Klagevejledning**

Borgere, virksomheder og organisationer, som ønsker at klage over en afgørelse, skal anvende klageportalen. Klageportalen tilgås via [www.borger.dk](http://www.borger.dk) eller [www.virk.dk](http://www.virk.dk). Der er direkte link til disse steder via forsiden af Natur- og Miljøklagenævnets hjemmeside [www.nmkn.dk](http://www.nmkn.dk).

Vejledning om, hvordan borgere, virksomheder og organisationer skal logge på klageportalen, findes på [www.borger.dk](http://www.borger.dk) og [www.virk.dk](http://www.virk.dk) samt på [www.nmkn.dk](http://www.nmkn.dk). På Natur- og Miljøklagenævnets hjemmeside [www.nmkn.dk](http://www.nmkn.dk) findes endvidere information om, hvordan man klager via klageportalen, bl.a. korte videovejledninger, spørgsmål og svar" samt telefonnummer og email-adresse til supportfunktionen i Natur- og Miljøklagenævnet.

Natur- og Miljøklagenævnet skal som udgangspunkt afvise en klage, der ikke indsendes via klageportalen, hvis der ikke er særlige grunde til det. Hvis du ønsker at blive fritaget for at bruge klageportalen, skal du sende en begrundet anmodning til den myndighed, der har truffet afgørelse i sagen. Myndigheden videresender herefter anmodningen til Natur- og Miljøklagenævnet, som træffer afgørelse om, hvorvidt din anmodning kan imødekommes.







Det er en betingelse for Natur- og Miljøklagenævnets behandling af en klage, at der indbetales et gebyr til Natur- og Miljøklagenævnet. Klagegebyret er fastsat til 500 kr. Gebyret betales via klageportalen. Vejledning om gebyrordningen kan findes på Natur- og Miljøklagenævnets hjemmeside.



## Screeningsskema

Skemaet indeholder selve forundersøgelsen og delkonklusioner for hvert emne. Den samlede konklusion for forundersøgelsen findes på side 3

### Ansvarligt team:

Trafik:		Kultur og Fritid:	
Industri:		Landbrug:	
Udvikling og erhverv:		Vand og Natur:	
Spildevand:		By og Landskab:	
Drikkevand:		Byggeservice:	
Sekretariatet:		Klimagrube:	

Kan planen/programmet medføre ændringer eller påvirkninger af:	Ja	Nej	Bemærkningen / beskrivelse fakta	Sandsynlighed for at der vil ske en miljøpåvirkning*			Miljøpåvirkningens væsentlighed**			Afbødende foranstaltninger – hvad skal indgå i planen	Kræver miljørapport		Ansvarlig- Initialer
				Usandsynligt	Muligt	Sandsynligt	Uvæsentlig	Måske væsentlig	Væsentlig		Ja	Nej	
<b>1. Befolkningens levevilkår</b>													
1.1 Trafik		x	Trafikken bliver naturligt forøget i forbindelse med byggeriet af boliger, men det vurderes ikke at give nogen	x			x					x	AJ

Trafik afvikling Risiko for ulykker Offentlige Transportmuligheder			væsentlige ændringer i eksisterende forhold.									
1.2 Sikkerhed i forhold til brand, eksplosion og giftpåvirkning		x	Der er ikke forøget risiko for mennesker, der opholder sig i lokalplanområdet.	x			x					x SJS
1.3 Støj fra virksomheder og tekniske anlæg		x	De aktiviteter der etableres i planområdet er i sig selv ikke støjende aktiviteter, idet der er tale om etablering af boliger. Det vurderes derfor at projektet ikke vil medføre en væsentlig påvirkning i omgivelserne.	x			x					x SJS
1.4 Støj og vibrationer fra trafik og jernbane		x	Ingen væsentlige ændringer	x			x					x AJ
1.5 Påvirkning af erhvervsliv		x	Det planlagte medfører ingen påvirkning af erhvervslivet.	x			x					x MC
1.6 Påvirkning af og fra landbrug <i>Begrænsninger og gener for landbrug og dyrerhold</i>	x		Da området ændres til byzone, kan det have indflydelse på landbrug, der ligger tæt på, idet det kan begrænse udvidelsesmuligheder at byzone rykker tættere på. Der er dog ikke større landbrug i nærheden, men enkelte hestehold. Det er tale om en mulig mindre ikke væsentlig påvirkning af landbruget.		x		x					x LT
1.7 Boligmiljø <i>Planens konsekvenser for nærområdets beboere</i>		x	Området er omfattet af kommuneplanramme, 5.B.39, der udlægger arealet til boligformål, så det må være forventet af nærområdets beboere, at der vil blive bebygget på det viste areal.	x			x					x MBR

1.8 Sundhedstilstand <i>Tilgængelighed til opholdsarealer, Stier, forbindelser og mødesteder</i>		x	Planen tilføjer området stier og forbindelser til den øvrige by, samt rekreative områder der kan benyttes til grønne mødesteder. Hermed kan planen være med til at forbedre den generelle sundhedstilstand.	x			x				x	STJ
1.9 Fritid <i>Afstanden til fritidsanlæg og aktiviteter samt mulighed for disse</i>		x	Området ligger fint i forhold til moderne ridecenter og flot golfbane. Det anbefales at stiforbindelser tænkes sammen med adgang til Hedensted Bys idrætsfaciliteter så børn og unge kan færdes trygt og sikkert.	x			x				x	STJ
1.10 Påvirkning af sociale forhold <i>Afstand og forbindelser til offentlig og privat service</i> <i>Tryghed og kriminalitet</i>		x	Planen kan have en positiv effekt på den sociale sammenhængskraft i området. Dette sker ved at give mulighed for mødesteder og opholdsarealer. Området er udlagt med god overskuelighed. Dette skaber en oplevet trykthed og kan have en kriminalpræventiveffekt.  Forbindelserne til offentlig og privat service er gode med skole, børnehave og bymidte indenfor 2 km.	x			x				x	STJ
<b>2. Materielle goder</b>												
2.1 Arealforbrug	x		Arealet udgør ca 2.5 ha. landbrugsjord. Ca. 1 ha. udlægges til rekreativt grønt areal, mens det resterende udgøres af boligparceller og vejudlæg. Arealforbruget vurderes at være acceptabelt.		x		x				x	STJ
<b>3. Klimatiske faktorer</b>												
3.1 Følger af globalt		x	Ved ekstremregn og langvarige	x			x			Yderligere	x	NR

opvarmning <i>Forhøjet vandstand Ekstrem regn Oversvømmelse Klimahåndterings områder</i>			regnhændelser kan regnvand samle sig i lavninger inden for, og umiddelbart vest for lokalplanområdet. Den naturlige overfladeafstrømning sker dels mod syd til Bregnballe Bæk, dels mod øst. Yderligere vandafledning til Bregnballe Bæk skal undgås.							vandafledning til Bregnballe Bæk skal undgås. Det bør sikres at parceller til bebyggelse ikke er i risiko for oversvømmelse ved voldsomme regnhændelser.			
3.2 Lokalt niveau <i>Vind Sol Skyggeforhold</i>		x	De grunde, der er vist på skitseoplægget giver gode muligheder for opførelse af bebyggelse, der ikke vil give væsentlige gener i forhold til sol og skygge.	x			x					x	MBR
<b>4. Jordbund</b>													
4.1 Jordforurening		x	Der er ikke konstateret jordforurening på arealet, og det er ikke omfattet af område klassificering, da det er landzone og landbrugsarealer. Et boligområde udgør ikke risiko for jordforurening.	x			x					x	LT
4.2 Råstoffer		x	Der forekommer ingen registrerede råstofinteresser i området.	x			x					x	STJ
4.3 geologiske særpræg		x x	Lokalplanområdet er ikke del af et værdifuld geologisk område og vurderes ikke at have geologisk bevaringsværdi.	x			x					x	STJ
<b>5. Vand</b>													
5.1 Overfladevand <i>Håndtering Nedsivning</i>	x		Jf. kommuneplanramme 5.B.39 forudsætter lokalplanlægning håndtering af overfladevand. Jf. spildevandsplanen skal området	x			x					x	LAB

<i>Udledning Forsinkelse Potentielt vandlidende områder</i>		spildevandskloakeres. Tag- og overfladevand skal håndteres inden for lokalplanområdet ved forsinkelse og nedsivning. Området er ikke potentielt vandlidende.														
5.2 Spildevand  <i>Håndtering</i>	x	Jf. spildevandsplanen skal området spildevandskloakeres. Spildevand ledes til Hedensted renseanlæg, hvor det håndteres inden for anlæggets kapacitet. Den forøgede udledning af spildevand til Rohden Å kan rummes inden for den eksisterende udledningstilladelse.	x				x						x		LAB	
5.3 Vandløb og søer  <i>Påvirkning af vandløb og søer i forhold til håndtering af overfladevand</i>  <i>Risiko for forurening</i>	x	Den naturlige overfladeafstrømning sker dels mod syd til Bregnballe Bæk, dels mod øst. Yderligere vandafledning til Bregnballe Bæk skal undgås.	x				x						x		LK	
5.4 Grundvand  <i>Drikkevandsinteresser</i> <i>Indvindingsopland</i> <i>Boringer</i>	x	Vedr. planlægning: Området er ikke omfattet af OSD eller indvindingsoplande for noget alment vandværk. Der stilles ikke krav om særskilt grundvandsredegørelse.  Byggeri (boliger): Grundvandsforekomsten (DK_1_456_182) i området lever op til vandområdeplanernes målsætning om god kvantitativ målsætning. På grund af arsen i vandet lever grundvandsforekomsten ikke op til målsætningen om god kemisk kvalitet.	x				x						x		SM	

			Det vurderes, at lokalplanens formål (boliger) ikke vil hindre en opfyldelse af målsætningen. Team Drikkevand kender ikke baggrunden for udpegningen af arsen som et problem for grundvandsforekomsten. Det bemærkes, at arsen ikke udgør et problem for drikkevand, da arsen let fjernes i fbm vandværkernes vandbehandling.									
<b>6. Luft</b>												
6.1 Luftforurening <i>Støv og andre emissioner</i>		x	Etablering af boliger giver ikke anledning til emissioner.	x			x					x SJS
<b>7. Natur</b>												
7.1 Fauna, flora og Biologisk mangfoldighed <i>Naturbeskyttelseslovens § 3 Bilag 4 arter Spredningskorridorer Fredskov Lavbundsarealer</i>		x	Hedensted Kommune har ikke registreret bilag IV arter i området. På grund af arealets hidtidige anvendelse vurderes det ikke at være et velegnet levested for bilag IV arter. Derfor vurderes det at planlægningen ikke kan påvirke bilag IV-arter. I området skal der skabes sammenhængende natur, da området er en del af en økologisk forbindelse, jf. Kommuneplan 2013. Bevarelse af eksisterende hegn mod syd og etablering af grønne områder skal sikre dette.	x			x					x LK
7.2 Natura 2000		x	Der ca. 3,5 km til nærmeste Natura 2000-område, som er Skove langs nordsiden af Vejle Fjord. Hedensted Kommune vurderer, at	x			x					x LK

			planlægningen på grund af afstanden og den anvendelse, der planlægges for, ikke kan medføre en negativ påvirkning af Natura 2000-områder.									
<b>8. Landskab</b>												
8.1 Overordnede landskabsinteresser		x	Landskabet er kuperet og småbakked, faldende mod syd og øst med mindre plateauer. Landskabet er ikke bevaringsværdigt men planen bevarer de overordnede landskabstræk ved generelt at følge disse.  Kommuneplanrammen foreskriver at skovrejsning er uønsket på området.	x			x				x	STJ
<i>Bevaringsværdige landskaber Kystnærhedszonen Skovrejsning</i>												
8.2 Beskyttelseslinjer		x	Ingen bemærkninger	x			x				x	STJ
<i>Å-beskyttelseslinjen Skovbeskyttelseslinjen Strandbeskyttelseslinjen</i>												
8.3 Visuel påvirkning på lokalt plan	x		Planen påvirker lokalområdet visuelt, da den vil have en indvirkning på udsigten fra de boliger på Mårvej der ligger mod syd, og i dag har udsigt hen over markerne. Dette er en forventelig udvikling af byen, der følger byudviklingsmønsteret nord for området.		x		x				x	STJ
<i>Udsigt Indblik Arkitektonisk udtryk Lysforurening</i>												
<b>9. Kulturarv</b>												
9.1 Fortidsminder	x		Der er udpeget en ikke fredet rundhøj indenfor lokalplanområdet. Højen er overpløjet og ikke synlig. Horsens museum oplyser at der sandsynligvis er urnegrave i forbindelse med rundhøjen. Arealet hvori rundhøjen er beliggende		x		x				x	STJ
<i>Herunder fortidsmindebeskyttelseslinjen Beskyttede sten og jorddiger</i>												

			holdes fri for bebyggelse. Derfor vurderes planens påvirkning af denne at være af ikke væsentlig grad.									
9.2 Kirker <i>Herunder byggelinjer, omgivelser og fredninger</i>		x	Ingen bemærkninger	x			x					x STJ
9.3 Kulturmiljøer, fredninger og bevaringsværdige bygninger		x	Ingen bemærkninger	x			x					x STJ
9.4 Arkæologiske forhold <i>Jordfaste fortidsminder</i>	x		Horsens Museum oplyser at en tidligere arkæologisk forundersøgelse har vist at der er felter indenfor planområdet der indeholder væsentlige fortidsminder. Disse skal friholdes for anlægsarbejde eller undersøges arkæologisk.			x		x		Lokalplanen skal indeholde krav om at der foretages arkæologisk undersøgelse inden der foretages anlægsarbejde indenfor felterne med arkæologi.		x STJ
<b>10. Andet</b>												
10.1 Andre faktorer, der er relevante ved den pågældende plan		x	Ingen bemærkninger	x			x					x STJ
<b>11. Kumulative effekter</b>												
<i>Den samlede påvirkning. Flere enkelte ubetydelige påvirkninger kan give en væsentlig samlet</i>		x	Den kumulative effekt af planen, i forhold til de undersøgte parametre vurderestil ikke, at være væsentlig negativ. Med planen stilles der krav om, at der tages hensyn til	x			x					x STJ



<p><i>påvirkning</i></p>		<p>arkæologi i området, samt at regnvand håndteres lokalt, herudover sikres en grøn forbindelse gennem området. Disse forhold udgøre de væsentlige indvirkninger planen kan have på området og det vurderes at planen sikrer, at påvirkningen af disse forhold ikke vil være væsentlig negativ.</p>											
--------------------------	--	---	--	--	--	--	--	--	--	--	--	--	--

*\* Der tages i betragtning indvirkninger både i anlægsfasen og når planen er realiseret.*

*Især de indvirkninger som planforslaget har på næromgivelserne, men også de indvirkninger nærområdet har på realisering af planforslaget.*

*\*\* Følgende aspekter tages i betragtning:*

- Hvor stor er indvirkningen og dens rumlige udstrækning (det geografiske område og størrelsen af den befolkning, som kan blive berørt)?*
- Hvor værdifuld og sårbart er det område, som kan blive berørt?*
- Hvor længe varer indvirkningen? Er den reversibel?*
- Er der fare for menneskers sundhed og miljøet?*