



## **Natura 2000-handleplan 2016–2021**

### ***Uldum Kær, Tørring Kær og Ølholm Kær***

**Natura 2000-område nr. 77**

**Habitatområde H66**

**Fuglebeskyttelsesområde F44**

## **Kolofon**

Titel:

Natura 2000-handleplan 2016-2021 - Uldum Kær, Tørring Kær og Ølholm Kær

Natura 2000-område nr. 77

Habitatområde H66

Fuglebeskyttelsesområde F44

Udgiver:

Hedensted Kommune

År:

2017

Forsidefoto:

Græssende køer i Uldum Kær oktober 2016, Hedensted Kommune

Må citeres med kildeangivelse.



## Indholdsfortegnelse

Resumé .....	4
Baggrund .....	5
Redegørelse for gennemførelse af seneste handleplan.....	6
Behov for indsatser .....	8
Prioritering af den forventede indsats .....	10
Forventede initiativer og plan for interessentinddragelse .....	11
Bilag 1: Indsatsprogram af den statslige Natura 2000-plan.....	12
Bilag 2: Naturtyper og arter på udpegningsgrundlag .....	13
Bilag 3: Kortlagt habitatnatur og arealer med potentiale for habitatnatur .....	14

## Resumé

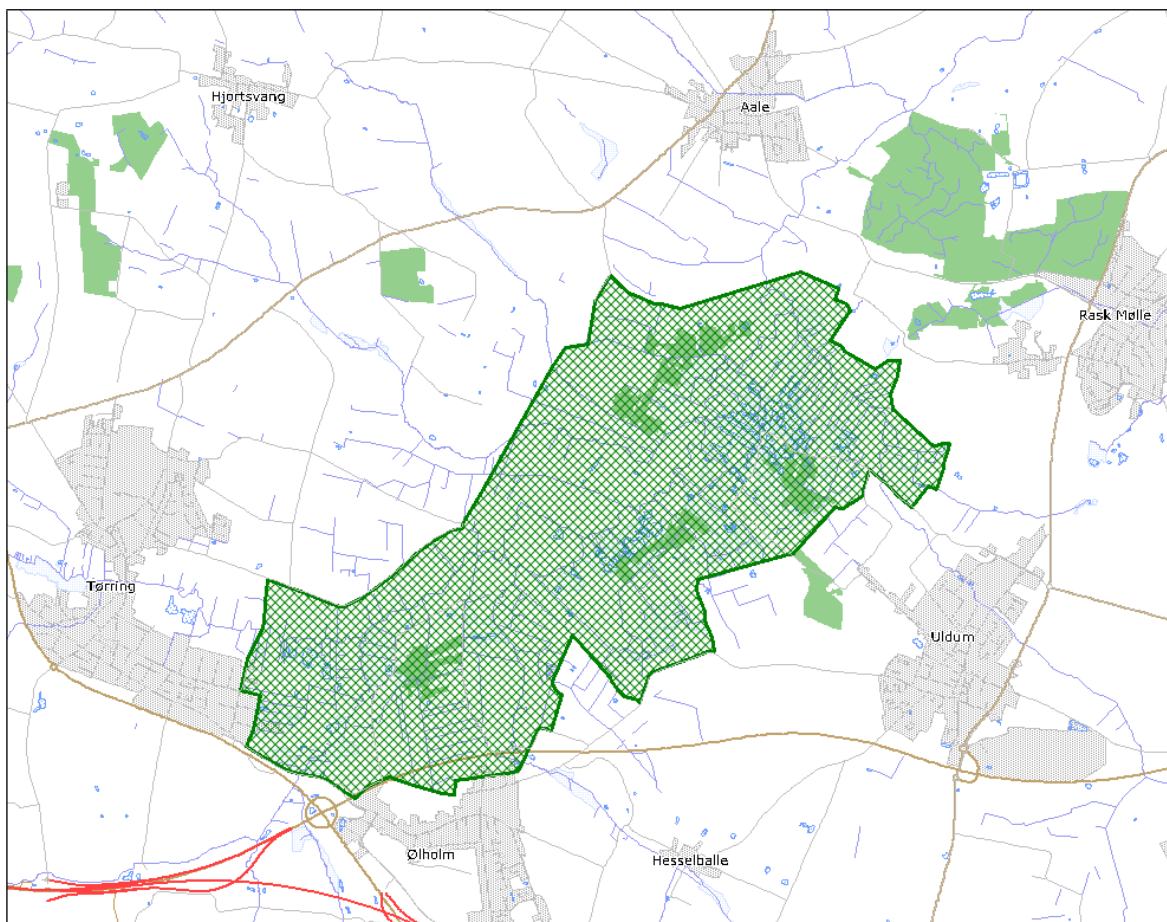
Natura 2000-handleplanen for "Uldum Kær, Tørring Kær og Ølholm Kær" beskriver den indsats, der skal igangsættes i Natura 2000-området inden udgangen af 2021. Natura 2000-området rummer både et habitatområde H66 og et fuglebeskyttelsesområde F44.

I habitatområdet er målet at bevare og fremme de naturtyper og arter, som området er udpeget for at beskytte. Der vil i særlig grad skulle ske en indsats for naturtyperne "rigkær" og "tidvis våd eng", samt for arterne odder og bæklampret.

Indsatsen i denne planperiode er rettet mod at sikre en langsigtet drift og pleje af rigkær og tidvis våde enge. Odder sikres uforstyrrede yngleområder og bæklampret skal med Vandområdeplanens virkemidler sikres en gunstig bevaringsstatus.

I fuglebeskyttelsesområdet er målet at bevare og fremme bestandene af de fuglearter og deres levesteder, som området er udpeget for at beskytte. Det drejer sig om arterne rørhøg og isfugl. Der skal især arbejdes med at sikre egnede levesteder for disse arter gennem en hensigtsmæssig drift og ved at undgå forstyrrelser og bekæmpe prædation fra mink.

Indsatsen udføres primært af lodsejere i området og gennemføres i videst muligt omfang gennem frivillige aftaler. Der findes blandt andet en række tilskudsordninger, som kan søges gennem Landbrugs- og Fiskeristyrelsen<sup>1</sup>. Herudover udgør kommunen en faciliterende rolle.



Afgrænsning af Natura 2000-området "Uldum Kær, Tørring Kær og Ølholm Kær".

<sup>1</sup> Forhenværende NaturErhvervstyrelsen

## Baggrund

Miljøstyrelsen<sup>2</sup> har udarbejdet Natura 2000-planer for de 252 udpegede beskyttelsesområder, som indgår i den danske del af det europæiske Natura 2000-netværk. Natura 2000-planerne er baseret på en basisanalyse for det enkelte Natura 2000-område. Natura 2000-planerne beskriver målene for det enkelte beskyttelsesområde og fastlægger de indsatser, der skal ske inden for planperioden 2016–2021. Natura 2000-planerne og basisanalyserne kan ses på Miljøstyrelsens [hjemmeside](#).

Ud fra Natura 2000-planerne har kommunerne udarbejdet kommunale handleplaner, som skal medvirke til at gennemføre Natura 2000-planerne for de enkelte områder. Denne handleplan er udarbejdet af Hedensted Kommune på grundlag af Natura 2000-plan for "Uldum Kær, Tørring Kær og Ølholm Kær".

Natura 2000-området består af et habitatområde H66 og et fuglebeskyttelsesområde F44. Mål og indsats for udpegningsgrundlaget for hhv. habitat- og fuglebeskyttelsesområdet gælder kun for arealer inden for den pågældende udpegning. Dette Natura 2000-område er specielt udpeget på grundlag af en væsentlig tilstedeværelse af følgende naturtyper: tidvis våd eng og rigkær, samt levesteder for odder, bæklampret, rørhøg og isfugl. Natura 2000-planens målsætninger og indsatsprogram er væsentlige elementer i beskyttelsen af disse og af en generel sikring og forbedring af områdets naturværdier. Natura 2000-området har et areal på 1049 ha. Det indeholder ikke statsejede arealer.

Hver kommune er ansvarlig for de dele af handleplanen, der vedrører kommunens geografiske område på land og eventuelle kystnære områder. Planlægningen for de skovbevoksede, fredskovspligtige arealer varetages dog af Miljøstyrelsen og gennemføres hvert 12. år. Skovhandleplaner 2010-21 gælder således fortsat. Kommunerne og Naturstyrelsen er hver især ansvarlige for, at handleplanerne gennemføres inden udgangen af år 2021.

Den lovgivningsmæssige baggrund for handleplanerne findes i miljømålsloven (lovbekendtgørelse nr. 119 af 26. januar 2017), bekendtgørelse om kommunalbestyrelsernes Natura 2000-handleplaner (bekendtgørelse nr. 944 af 27. juni 2016) og bekendtgørelse om tilvejebringelse af Natura 2000-skovplanlægning (bekendtgørelse nr. 946 af 27. juni 2016).

Den kommunale handleplan skal ifølge lovgivningen indeholde:

- En prioritering af kommunalbestyrelsens forventede forvaltningsindsats i planperioden på baggrund af en opgørelse af behovet for konkrete forvaltningstiltag
- De forventede initiativer, som kommunalbestyrelsen vil tage for at gennemføre Natura 2000-planen, herunder en plan for interessentinddragelse.
- En oversigt over fordelingen af indsatsen mellem kommunale myndigheder, Miljø- og Fødevarerministeriet og offentlige lodsejere.
- En redegørelse for gennemførelsen af handleplanen for den forudgående 6 års periode, der gør det muligt at vurdere, i hvilket omfang Natura 2000-planen for den forudgående periode er gennemført.

Handleplanen skal være så konkret, at dens gennemførelse kan vurderes. Dog må handleplanen ikke foregribe det præcise indhold af de aftaler eller afgørelser, der træffes i forhold til den enkelte lodsejer i forbindelse med gennemførelsen af handleplanen.

De kommunale handleplaner skal i samspil med vandområdeplanlægningen realisere Natura 2000-planen, for så vidt angår vandbehov for de naturtyper, som er direkte afhængige af et vandøkosystem. Natura 2000-planens mål om forbedret vandkvalitet i større søer, vandløb, fjorde og kystvande realiseres gennem indsatsen i vandplanlægningen, og skal ikke indgå i de kommunale Natura 2000-handleplaner.

For samtlige statslige Natura 2000-planer er der foretaget en strategisk miljøvurdering. Den kommunale Natura 2000-handleplan er som udgangspunkt omfattet af krav om miljøvurdering i henhold til lov om miljøvurdering af planer og programmer (lovbekendtgørelse nr. 1533 af 10. december 2015). Hedensted

---

<sup>2</sup> Forhenværende Styrelse for Vand- og Naturforvaltningen, oprindeligt Naturstyrelsen og fra 1. februar 2017 Miljøstyrelsen.

Kommune har foretaget en screening af handleplanen for "Uldum Kær, Tørring Kær og Ølholm Kær" og på den baggrund truffet afgørelse om, at handleplanen ikke har væsentlig indvirkning på miljøet og derfor ikke er omfattet af lovens krav om at udarbejde en egentlig miljøvurdering. Afgørelsen har været offentliggjort på kommunens hjemmeside fra den 8. februar 2017.

## Redegørelse for gennemførelse af seneste handleplan

De kommunale handleplaner for første planperiode har været gældende siden udgangen af 2012. Kommunen har i den mellemliggende periode arbejdet for at gennemføre den indsats, der blev beskrevet i Natura 2000-handleplanen for planperioden 2010-2015.

Nedenstående tabeller viser en oversigt over de realiserede, påbegyndte og planlagte projekter inden for Natura 2000-området.

**Tabel 1. Følgende projekter er finansieret via kommunernes egne midler eller DUT-midler:**

Hedensted Kommune	Indsats	Kommunalt ejet	Privatejet
	Genopretning af 5 rigkær og hængesække	0	1,6 ha realiseret 0,4 ha planlagt
	Bekæmpelse af invasive arter*	80 m <sup>2</sup>	0
	Bekæmpelse af mink for at mindske prædation på ynglefugle, bl.a. rørhøg og isfugl	Frivillig indsat fra jægerne med at tilse fælder i det meste af kærområdet. Kommunen har finansieret 26 fælder	

\* Bekæmpelse af japansk hestehov med plastic i 3 år på kommunalt vejareal.

**Tabel 2. Følgende projekter er finansieret gennem landdistriktsmidler og er evt. faciliteret af kommunerne:**

Hedensted Kommune	Indsats	Kommunalt ejet	Privatejet
	Pleje af græs- og naturarealer* (slæt og afgræsning)	0 ha	85,3 ha realiseret
	Etablering af optimale vandstandsforhold** (Hydrologiprojekt Ølholm Kær)	2,7 ha forundersøgelse gennemført, heraf intet realiseret	50,5 ha forundersøgelse gennemført, heraf intet realiseret

\*Tallene angiver plejeindsatser for hele Natura 2000 området, heraf udgør lysåben habitatnatur ca. 17,5 ha.

\*\*Tallene afspejler hele undersøgelsesområdet, heraf udgør den lysåbne habitatnatur kun en delmængde, ca. 13 ha.

Der er ikke iværksat Life-projekter inden for Natura 2000-området.

Ud over ovennævnte indsatser har kommunen søgt at gennemføre Natura 2000-handleplanen gennem følgende tiltag:

- Der er udført en faciliterende rolle ved at afholde årlige møder med de relevante private lodsejere med henblik på at informere om målene i Natura 2000-handleplanen og få dem til at søge landdistriktsmidler til naturplejeprojekter som rydning, hegning og afgræsning.
- Der er på kommunens hjemmeside informeret om mulighederne for at søge landdistriktsmidler med link til Landbrugs- og Fiskeristyrelsens tilskudsguide.
- Der var årligt afsat 100.000 kr. til en kommunal tilskudsordning hvor det har været muligt for private lodsejere at søge tilskud til naturplejeprojekter og lignende.
- Kommunen faciliterer "Uldum Kærs vandløbs- og Naturlaug" samt "Kærgruppen", som er en følgegruppe for "Uldum Kær naturgenopretnings- og formidlingsprojekt" i 2009, hvor forskellige interessentgrupper er repræsenteret.
- På borgermøder og møder med "Uldum Kærs Vandløbs- og Naturlaug" er der informeret om målene i Natura 2000-handleplanen og muligheder for ansøgning om tilskud via landdistriktpuljen.
- Ligeledes på borgermøder og på møder med "Kærgruppen", er der forsøgt at skabe kontakt og samarbejde mellem lodsejere og dyreholdere, både professionelle naturplejere, som er interesserede i store sammenhængende arealer og mindre dyreholder som er interesseret i mindre arealer.

## Vurdering af gennemførelse af seneste handleplan

I første planperiode var der i de konkrete retningslinjer fokus på at sikre små og fragmenterede habitatnaturtyper ved at udvide arealerne og sammenkæde dem samt pleje naboarealer og etablere spredningskorridorer. I de konkrete retningslinjer for handleplanperiode 2010-2015 er det således beskrevet at arealet med tidvis våd eng og rigkær søges øget med hhv. 30-36 ha og 10-12 ha ved at indføre hensigtsmæssig sammenhængende drift på arealer med potentiale for naturtypen. Forventede indsatser på eksisterende lysåben natur var rydning på 30 ha og græsning/høslæt på 104 ha.

Ved kortlægningen 2004-2006 blev der kortlagt ca. 10 ha mere af naturtypen tidvis våd eng end ved kortlægningen i 2010-12, hvorimod der for rigkær var ca. 20 ha mere af denne naturtype i 2004-2006 end i 2010-2012. Ud fra kortlægningen ser det ud til at naturtyperne er reduceret. Forskellen afspejler for tidvis våd eng udelukkende en ændret klassificering af naturtyperne og en mere detaljeret kortlægning. Forskellen afspejler for rigkær i høj grad en ændret klassificering af naturtyperne og en mere detaljeret kortlægning. Forskellen på de to kortlægninger afspejler derfor formentlig ikke en naturmæssig ændring af naturtypens reelle udbredelse.

Naturtypen hængesæk blev ved kortlægningen 2004-2006 kortlagt på 2,4 ha og ved kortlægningen 2010-2012 på 3,7 ha. Det større areal skyldes ikke en reel ændring af arealet, men snarere at områder, som i første omgang er blevet kortlagt som rigkær, ved den mere detaljerede kortlægning er blevet kortlagt som næringsrig hængesæk domineret af bl.a. dunhammer.

Der er store arealer imellem Natura 2000 områdets udpegningsgrundlag, som idag plejes. Tabel 2 viser, at der i dag foretages pleje med slæt eller afgræsning på ca. 85 ha hvoraf kun 17,5 ha er habitatnatur. Dvs. der er gjort en stor indsats for at skabe sammenhæng og pleje naboarealer, men kun en lille del af habitatnaturen er blevet plejet. Rydning er foretaget på ca. 5 ha habitatnatur hvilket også er langt under det skønnede behov.

Det er intentionen, at forsøge at fastholde driften på disse arealer og derved skabe robusthed og fastholde sammenhængen i områdets natur og sikre større driftsenheder af lysåbne naturtyper. Der vil dog ikke være tilskud via landdistriktsprogrammet til at skabe forbedret naturmæssig sammenhæng, da dette ikke længere er en områdespecifik retningslinje.

Generelt kan det bemærkes, at de gennemførte plejetiltag ikke har haft en væsentlig målbar positiv effekt på naturtypernes udvidelse, når man sammenligner kortlægningen af habitatnatur i hhv. 2004-2006 og i 2010-2012, idet arealet er reduceret væsentligt for rigkær og i mindre grad for tidvis våd eng, mens hængesæk er fordoblet. Men som nævnt vurderes forskellene ikke at afspejle en reel naturmæssig udvikling, men primært en ændret kortlægningspraksis.

Ved sammenligning af tallene i basisanalyserne er der blevet væsentlig mere tidvis våd eng med tilstanden "god" og væsentlig mindre tidvis våd eng med tilstanden "moderat", samtidig er der blevet lidt mere tidvis våd eng med "ringe tilstand". For rigkær er der blevet væsentlig mindre areal med tilstanden "god" og lidt mindre areal med "moderat tilstand" og større areal med "ringe tilstand".

På det mindre areal med registreret tidvis våd eng er der registreret en forbedret naturtilstand. Det kan tilskrives, at en større andel er i drift, ca. en fjerdedel, i form af slæt.

Modsat er der på det mindre areal med registreret rigkær registreret en dårligere naturtilstand. En af grundene hertil kan være, at der ingen drift er på halvdelen af arealet med rigkær.

Der tages overvejende maskinel slæt på både rigkær og tidvis våd eng hvilket ikke fremmer naturtyperne, men bevirker en monoton vegetation, som giver ringere artsindhold trods god struktur. Derfor bør der fortsat arbejdes på afgræsning som plejetiltag.

## Behov for indsatser

Natura 2000-planen for Natura 2000-område nr. 77. "Uldum Kær, Tørring Kær og Ølholm Kær", beskriver de konkrete mål for indsatsen. Indsatsprogrammet og sammendrag af den statslige Natura 2000-plan kan ses i bilag 1, mens naturtyper og arter på udpegningsgrundlag fremgår af bilag 2. På baggrund af dette har kommunen vurderet, at der er behov for nedenstående konkrete forvaltningstiltag. Hvor igangsatte indsatser fra handleplanen for planperioden 2010-2015 ikke er gennemført i sin helhed, indgår den udestående indsats i opgørelsen over behovet for konkrete forvaltningstiltag.

Områdets kærnatur sikres på sigt som et naturområde præget af store, sammenhængende lysåbne og artsrige naturarealer omkring Gudenåens naturligt slyngede forløb og også med plads til større forekomster af sammenhængende pilekrat – og med store velegnede levesteder for områdets yngle- og trækfugle. Områdets økologiske integritet sikres i form af en for naturtyperne hensigtsmæssig drift/pleje og hydrologi, en lav næringsstofbelastning og gode sprednings- og etableringsmuligheder.

### Naturtyper

De væsentligste naturforvaltningsmæssige opgaver i området knytter sig til fortsat sikring af en ekstensiv drift på de lysåbne naturarealer for at forhindre tilgroning med høje urter og vedplanter og derved opnå og sikre gunstig bevaringsstatus. Forbedret afgræsning af kærene vægter derfor højt. De truede naturtyper i området, tidvis våde enge og rigkær prioriteres højt, begge naturtypers areal øges, og der skabes sammenhæng mellem forekomsterne.

**Tabel 3. Behov for forvaltningstiltag for naturtyperne**

Forventede forvaltningstiltag og metoder		Skøn over behov:		
		Igangværende indsats	Ny indsats	Samlet behov for indsats
Lysåbne naturtyper	Rydning af uønsket opvækst	4,8 ha	Op til 15 ha	Op til 20 ha
	Forbedring af hydrologi*	0 ha	Op til 3 ha	Op til 3 ha
	Græsning eller høslæt	17,5 ha	Op til 122,4 ha	Op til 140 ha

\*Der blev i 1. planperiode lavet forundersøgelse i forhold til muligheden for etablering af optimale vandstandsforhold (Hydrologiprojekt Ølholm Kær). Det vurderes at grundlaget for at realisere det fulde projekt ikke er til stede. Delelementer (bl.a. afgravning af balker og forbedring af Ølholm Bæk) fra forundersøgelsen vurderes at kunne realiseres. Det undersøges nærmere i denne planperiode, og forsøges realiseret.

### Arter

Nedenfor angives de forventede metoder og forvaltningstiltag for arterne på udpegningsgrundlaget (jf. bilag 2). Indsatsen for naturtyperne, vil i mange tilfælde også gavne arterne og medvirke til at arterne på sigt opnår en gunstig bevaringsstatus.

Uldum Kær er stærkt plaget af en vild bestand af mink, som prædaterer områdets fiske- og fuglebestande, herunder formentlig også arterne i udpegningsgrundlaget, isfugl og rørhøg.

Der er i 1. planperiode opstillet 26 SMS-baserede fælder til en målrettet bekæmpelse af vilde mink. Fælderne er fordelt over kærene og vedligeholdes og tilses fortsat af jægerne efter en aftalt plan.

Der er to kortlagte levesteder for rørhøg indenfor Natura 2000-området. De kortlagte levesteder skal være stabile eller i fremgang. Indsatsen for rørhøg er ovennævnte bekæmpelse af vildtlevende mink i kærområdet, som vil medvirke til en større sikkerhed for ynglesucces for rørhøg. Der vil, hvis det vurderes nødvendigt i denne planperiode, blive foretaget rydning af opvækst af pil i de rørskovsområder, som rørhøg er afhængig af som yngleområde. Ved opretholdelse af en mosaik af afgræssede, slåede og uberørte engarealer, sikres fortsat egnede fødesøgningsområder til rørhøg. Levestederne vil blive opretholdt som uforstyrrede områder uden yderligere rekreative tiltag.



Indsatsen for isfugl er opretholdelse af egnede redesteder langs Gudenåen og dens tilløb, ved udtynding på udvalgte brinker, hvis det vurderes nødvendigt i denne planperiode. Prædationstrykket på isfugl sænkes ved den nævnte bekæmpelse af vildtlevende mink i kæret.

Indsatsen for odder er opretholdelse og forbedring af god fysisk variation og god økologisk kvalitet i Gudenåen, samt opretholdelse af tørvegravsområder og tætte krat, som lokalt sikrer en lav grad af menneskeskabt forstyrrelse i Natura 2000 området.

Indsatsen for bæklampret er opretholdelse af fri dynamik og variation i Gudenåen og Ølholm Bæk, hvor arten findes. Både Gudenåen og Ølholm Bæk er kommunale vandløb. Begge vandløb er blevet genslynget i 2009 som en del af "Naturgenopretnings- og formidlingsprojektet i Uldum Kær", finansieret og udført af Skov- og Naturstyrelsen og Hedensted Kommune.

Vandløbsstrækninger skal sikres en gunstig bevaringstilstand. Hedensted Kommune forvalter strækningen ved at foretage den regulativbestemte vedligeholdelse.

Der findes ikke spærringer i vandløbet, der begrænser artens vandring eller fødesøgning. Fødegrundlaget og gydemulighederne vurderes at være sikret via vandløbssystemets forbedrede fysiske og økologiske kvalitet.

## Prioritering af den forventede indsats

Natura 2000-planerne 2016-2021 har overordnet fokus på:

- at den planlagte og igangsatte indsats i 1. planperiode 2010-2015 afsluttes og fastholdes
- at der fortsættes og igangsættes den nødvendige pleje af de lysåbne naturarealer for at sikre naturtilstanden mere langsigtet
- at der opnås flere robuste naturområder ved at skabe sammenhæng mellem eksisterende og særlig sårbar natur
- at der sikres og forbedres levesteder for særligt sårbare arter, bl.a. ynglefugle
- at der sikres en indsats for bekæmpelse af invasive arter

Prioriteringen af den forventede forvaltningsindsats i planperioden skal ske på baggrund af opgørelsen af behovet for konkrete forvaltningstiltag (se tabel 3). Den nedenstående prioritering vil således afspejle den forventede tidsfølge af indsatsen i forbindelse med de konkrete forvaltningstiltag.

### Lysåbne naturtyper (habitatnatur)

1. Der foretages efter behov genrydning af opvæksten af træer og buske primært på arealer, som indgik i naturgenopretningsprojekt i 2009.
2. Fortsættelse af igangsat rydningsindsats på 5 små rigkær og hængesæk fra 1. planperiode. Efterfølgende sikres pleje med afgræsning og evt. høslæt. Pleje af hængesæk skal ske udelukkende ved rydning af opvækst.
3. Delelementer fra forundersøgelsen for hydrologiprojekt Ølholm Kær i 1. planperiode gennemføres, såfremt det er muligt.
4. Lodsejere informeres generelt om tilskudsordninger til pleje indenfor Natura 2000-området. Det sker årligt på hjemmeside og møder.
5. Lodsejere i de 3 prioriterede delområde (se bilag 3) kontaktes og informeres om mulighederne for at iværksætte og fortsætte pleje. Der arbejdes med ét delområde pr. år. Hvilket delområde der prioriteres først og hvor man vil gøre en indsats inden for det enkelte delområde prioriteres efter følgende kriterier:
  - hvor der er en igangværende indsats, for at sikre en langsigtet pleje
  - hvor der er naturtyper, som har moderat til ringe naturtilstand (III-IV) iht. Natura-2000 planens målsætning om at opnå gunstig bevaringsstatus for naturtyperne. Gunstig - bevaringsstatus er når naturtyperne har opnået høj til god naturtilstand (I-II) (se tabel 6, bilag 2).
  - hvor lodsejere er særligt interesserede i at gennemføre en indsats

### Arter

Rørhøg – Måltrettet bekæmpelse af den vilde bestand af mink. Sikring af egnede og uforstyrrede yngleområder.

Isfugl – Måltrettet bekæmpelse af vildbestanden af mink. Sikring af egnede og uforstyrrede yngleområder.

Odder – Sikring af uforstyrrede yngleområder.

Bæklampret – Vandområdeplanens virkemidler skal sikre arten en gunstig bevaringsstatus.

## Forventede initiativer og plan for interessentinddragelse

Det er Hedensted Kommunes hensigt at planlægge og udføre projekterne som vist i tabel 4, og i den forbindelse tager kommunen en række initiativer for at inddrage lodsejere og andre interessenter i projekterne.

Tabel 4 viser kommunens plan for interessentinddragelse. Hedensted Kommune har afholdt møde med Grønt Råd, som er kommet med forslag til interessentinddragelsen. Der kan ske ændringer hvis det ønskes af lodsejerne, eller hvis andre forhold taler for det.

**Tabel 4. Forventet plan for interessentinddragelse**

Projekt navn	Initiativ	Tidsplan
Orientering af Grønne Råd om projektstatus	Kommunen afholder møder	Ad hoc
Samarbejde med landbrugskonsulenter	Direkte henvendelse til lodsejere i prioriterede delområder	2017-2020
Første delområde	Brev direkte til berørte lodsejere om muligheden for tilskud til hegning/græsning/rydning	2017-2018
Andet delområde	Brev direkte til berørte lodsejere om muligheden for tilskud til hegning/græsning/rydning	2018-2019
Tredje delområde	Brev direkte til berørte lodsejere om muligheden for tilskud til hegning/græsning/rydning	2019-2020
Delelementer hydrologiprojekt	Kontakte lodsejere	2016-2017
Møder med Uldum Kærs Natur- og Vandløbslaug	Undersøge muligheder for græsningslaug, "maskinlaug" og græsningsaftaler	Løbende 2017-2021
Orientering om projektstatus på Kærgruppemøder	Kommunen indkalder og afholder møder	Årligt i november/december
Hjemmeside	Orienterer om tilskudsmuligheder	Årligt 2017-2021

Projekterne gennemføres ved frivillige aftaler, og derfor er det i mange tilfælde ikke på nuværende tidspunkt muligt at beskrive hvornår projekterne fysisk bliver udført. Kommunen vil i hvert enkelt tilfælde sørge for, at relevante interessenter bliver inddraget.

## **Bilag 1: Indsatsprogram fra den statslige Natura 2000-plan 2016-2021 Uldum Kær, Tørring Kær og Ølholm Kær**

### **”Indsatsprogram**

Opfyldelsen af habitat- og fuglebeskyttelsesdirektivernes krav om gunstig bevaringsstatus for de naturtyper og arter, som direktiverne omfatter, er en opgave, som strækker sig over flere planperioder. Det er derfor nødvendigt at prioritere indsatsen i den enkelte planperiode, således at det sikres, at Danmark efterlever de EU-retlige forpligtelser, og der kan etableres en sammenhæng mellem indsats og tilgængelige virkemidler.

Den nationale prioritering af indsatsen i 2. planperiode sigter på, at den planlagte og igangsatte indsats i 1. planperiode fastholdes og afsluttes, og der tages hånd om særligt truede naturtyper og arter, samt at der påbegyndes en strategisk indsats for langsigtet at sikre den nødvendige pleje af de lysåbne naturarealer.

Indsatsen fra de gældende planer 2010-15 videreføres. Hvis den forudsatte indsats for planperioden 2010-15 ikke er gennemført, når de kommunale handleplaner for 2. planperiode træder i kraft, forudsættes det, at den allerede igangsatte indsats færdiggøres i 2. planperiode, med mindre den udestående indsats vil være i strid med nærværende plan.

Nedenstående retningslinjer for indsatsen er opbygget efter mål- og rammestyringsprincippet, således at den statslige plan fastlægger de krav til indsatsen i planperioden, der er nødvendige for at sikre nationalt besluttede prioriteringer.

Indsats til bedring af vandkvaliteten i overflade- og grundvand gennemføres som led i vandplanlægningen, ligesom reduktion af kvælstofdeposition sker gennem husdyrgodkendelsesloven og generelle tiltag til at mindske luftforureningen, og er således ikke en del af Natura 2000-planens indsatsprogram.

Retningslinjerne er opdelt i generelle retningslinjer, der gælder for alle områder og specifikke retningslinjer for det enkelte Natura 2000-område. Til gennemførelse af planerne stiller staten en række virkemidler til rådighed, ligesom det forudsættes, at kommunerne i mindre omfang bidrager økonomisk.

#### *Generelle retningslinjer*

1. Myndighederne tager i deres administration af lovgivningen og deres forvaltning udgangspunkt i målsætningen for det enkelte Natura 2000-område og sikrer dermed en grundlæggende beskyttelse af udpegningsgrundlaget.
2. Der arbejdes for at sikre de lysåbne terrestriske naturtyper en hensigtsmæssig hydrologi, drift og pleje.
3. Der arbejdes for at sikre egnede levesteder for områdets arter.
4. Der arbejdes på at opnå størst mulig naturmæssig robusthed og sammenhæng i områdets natur ved at sikre større driftsenheder af lysåbne naturtyper.
5. Hydrologiprojekter finansieret via landdistriktsprogrammet, igangsatte Life-projekter og udvidelse/sikring af levesteder fra Natura 2000-planen 2010-15 afsluttes.
6. Indsatser gennemført i 1. planperiode vedligeholdes, f.eks. ved genrydning af arealer, hvor der tidligere har været gennemført en Natura 2000-indsats.

Det er en fælles opgave for kommuner og offentlige lodsejere at aftale nærmere på hvilke arealer og i hvilke kommuner, den konkrete indsats skal foregå.”

Der er ingen specifikke retningslinjer for Natura 2000-området ”Uldum Kær, Tørring Kær og Ølholm Kær”.

## Bilag 2: Naturtyper og arter på udpegningsgrundlag

Udpegningsgrundlag for Natura 2000-område bestående af habitatområde H66 og fuglebeskyttelsesområde F44 fremgår af nedenstående tabeller:

**Tabel 5. Naturtyper på udpegningsgrundlaget for habitatområdet.**

Naturtype nr.	Naturtype navn	Handleplanmyndighed Hedensted Kommune	
		Ha	Km
3150	Næringsrige søer	4,7	-
3160	Brunvandede søer	0,2	-
3260	Vandløb	-	7,2
6410	Tidvis våde enge	85,0	-
7140	Hængesæk	4,1	-
7230	Rigkær	50,7	-
I alt		144,7	7,2

**Tabel 5A. Arter på udpegningsgrundlaget for habitatområdet.**

Artsnummer	Artsnavn
1096	Bæklampret
1355	Odder

**Tabel 5B. Fugle på udpegningsgrundlaget for fuglebeskyttelsesområdet.**

Artsnummer	Artsnavn
A 081	Rørhøg*
A 229	Isfugl

\*Der er kortlagt to levesteder for rørhøg, med god tilstand.

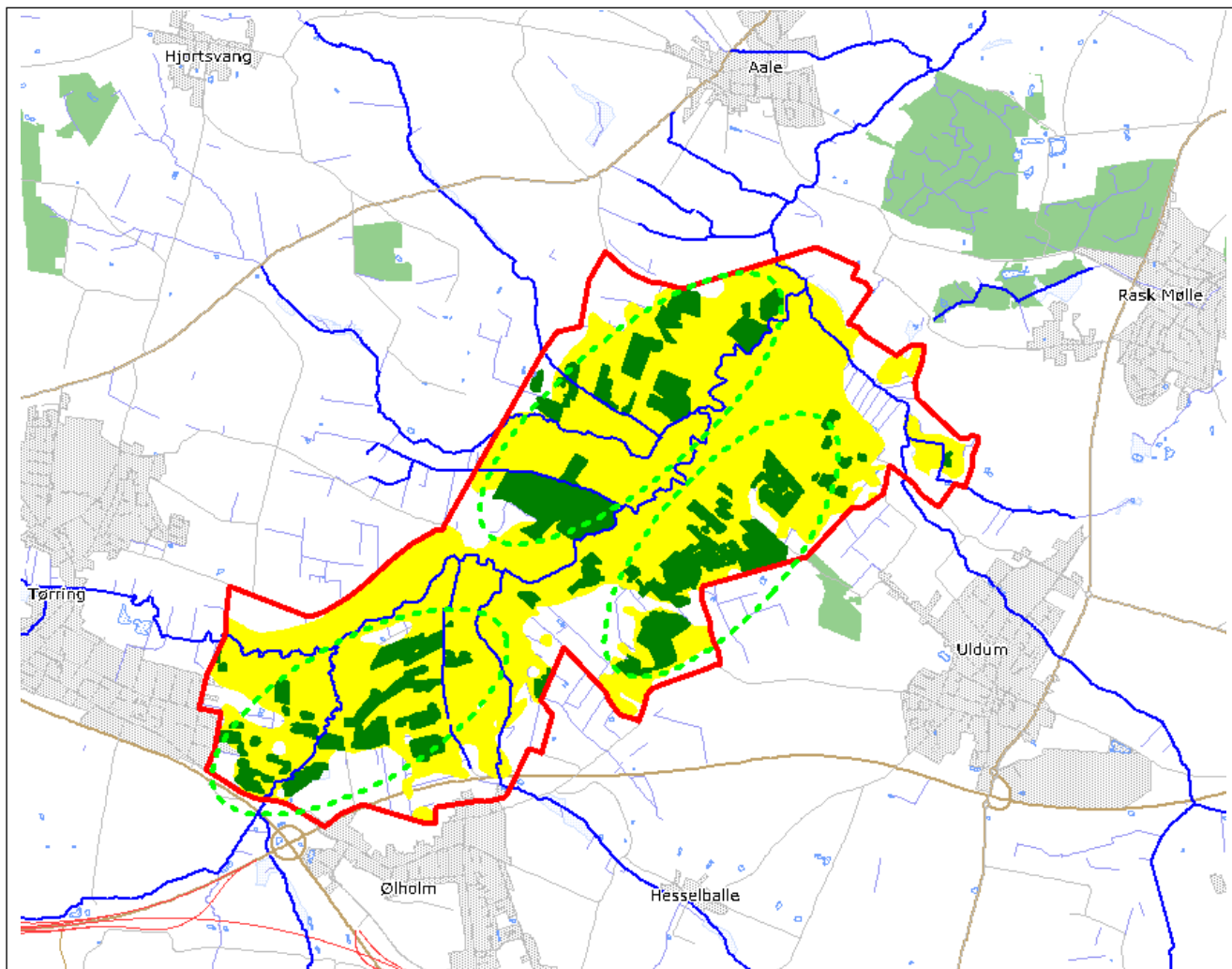
Der er foretaget en kortlægning og tilstandsvurdering af følgende naturtyper i Natura 2000-området:

**Tabel 6. Naturtilstand af kortlagte naturtyper for habitatområdet (arealangivelse i ha).**

Naturtype nr.	Naturtype navn	Naturtilstand*					I alt	
		I Høj	II God	III Moderat	IV Ringe	Ingen tilstand	ha	km
3150	Næringsrige søer	1,7	2,1	0,9	0	0	4,7	-
3160	Brunvandede søer	0,03	0,13	0	0	0	0,2	-
3260	Vandløb	-	-	-	-	-	-	7,2
6410	Tidvis våde enge	0	34,9	23,2	26,9	0	85,0	-
7140	Hængesæk	0	2,1	2,0	0	0	4,1	-
7230	Rigkær	0	19,4	27,8	3,5	0	50,7	-
I alt ha		1,7	58,6	53,9	30,4	0	144,7	7,2

\*Naturtilstanden opgøres på en skala fra I-V (høj-dårlig), hvor naturtyper eller levesteder i tilstandsklasse I (høj) og II (god) med en vedvarende nødvendig drift har gunstig bevaringsstatus, mens der for naturtyper eller arters levesteder i tilstandsklasse III-V (moderat-dårlig) typisk skal gennemføres en større indledende forvaltningsindsats, før en vedvarende drift vil være tilstrækkeligt til at sikre arealet på sigt.

### Bilag 3: Kortlagt habitatnatur og arealer med potentiale for større driftsenheder



Natura 2000-området afgrænsning ( — rød streg), kortlagt habitatnatur ( ■ mørkegrønne områder), potentielle områder for at skabe større driftsenheder af lysåbne naturtyper og derved opnå størst mulig naturmæssig robusthed og sammenhæng i områdets natur ( ■ gule områder), 3 prioriterede delområder ( - - - lysegrøn stiplede linje) og kommunale FOT-vandløb ( — blå streg).