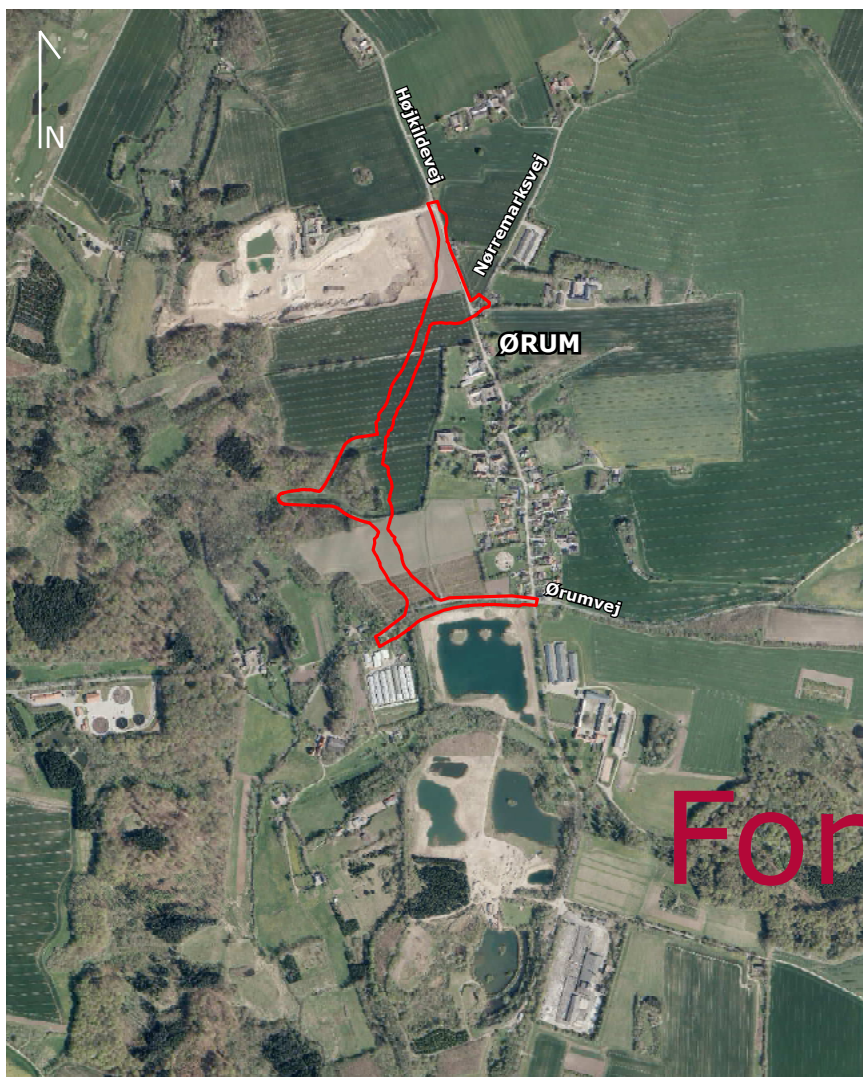


# Lokalplan 1080

for omfartsvej ved Ørum



Forslag



HEDENSTED  
KOMMUNE



# Indhold

## Redegørelse

Planens baggrund og formål.....	3
Proces.....	3
Eksisterende forhold.....	4
Lokalplanens indhold.....	5
Forhold til kommuneplanlægning.....	8
Andenplanlægning.....	9
Tilladelser og dispensationer.....	13
Miljøvurdering.....	14

## Lokalplanens bestemmelser

§ 1 Lokalplanens formål.....	15
§ 2 Lokalplanens område og zonestatus.....	15
§ 3 Lokalplanområdets anvendelse.....	15
§ 4 Udstykning.....	15
§ 5 Veje, stier og parkeringsforhold.....	16
§ 6 Tekniske anlæg.....	16
§ 7 Bebyggelsens omfang og placering.....	17
§ 8 Ubebyggede arealer.....	17
§ 9 Påtaleret.....	17
Vedtagelsespåtegning.....	17

## Kortbilag

Kortbilag 1 – Matrikelkort.....	19
Kortbilag 2 – Lokalplankort.....	21

## Lovstof

Vejledning.....	22
Lokalplanens retsvirkninger .....	22
Klagevejledning.....	23
Fremlæggelser og indsigelsesfrist.....	23

Lokalplanen er udarbejdet af Hedensted Kommune, By & Landskab.

## Læsevejledning

Overordnet indeholder lokalplanen to afsnit i form af en redegørelse og lokalplanens bestemmelser.

Redegørelsen er den forklarende del, der med beskrivende ord og illustrationer forklarer, hvilken indflydelse, lokalplanens bestemmelser har på lokalplanområdet, og hvordan lokalplanen forholder sig til den øvrige planlægning.

Lokalplanens bestemmelser er bindende på de ejendomme, der omfattes af lokalplanen.

© Kort- og Matrikelstyrelsen, © COWI; MOE A/S, Planværkstedet Aps, Region Midtjylland, Horsens Folkeblad/Hedensted Avis, [www.spor.dk](http://www.spor.dk),

## Lokalplanens baggrund og formål

### Baggrund

I 2013 blev der i Hedensted Kommune indvundet i alt 480.000 m<sup>3</sup> sand og grus, hvilket gør kommunens indvinding af denne type råstoffer til den næststørste i Region Midtjylland.

Råstofressourcerne i graveområderne nord for Ørum er af en særlig type, som ikke umiddelbart kan erstattes af geologiske forekomster i andre nærliggende graveområder og som derfor vurderes at være af væsentlig national interesse. Region Midtjylland har sat som forudsætning for yderligere udlæg af graveområder, som kan sikre udnyttelse af de meget omfattende forekomster nord for Ørum, at der etableres en alternativ rute for den tunge trafik, grusudvindingen generer end den snævre og uegnede Højkildevej, som passerer igennem landsbyen Ørum.

Med de nuværende råstofressourcer i området er det sandsynligt, at der de næste 30 til 40 år vil være graveaktivitet i Ørum området. Mængden af udvundne råstoffer vil variere i takt med de økonomiske konjunkturer og hvorledes disse påvirker mængden og omfanget af anlægsarbejder i Jylland. Det vurderes, at der med disse større eller mindre udsving i mængderne vil passere tung trafik igennem Ørum så længe, der er råstoffer - medmindre der etableres en omfartsvej.

På denne baggrund har Hedensted Byråd prioriteret, at der anlægges en omfartsvej ved Ørum og at der skal gennemføres den nødvendige planlægning som grundlag for vejens etablering.

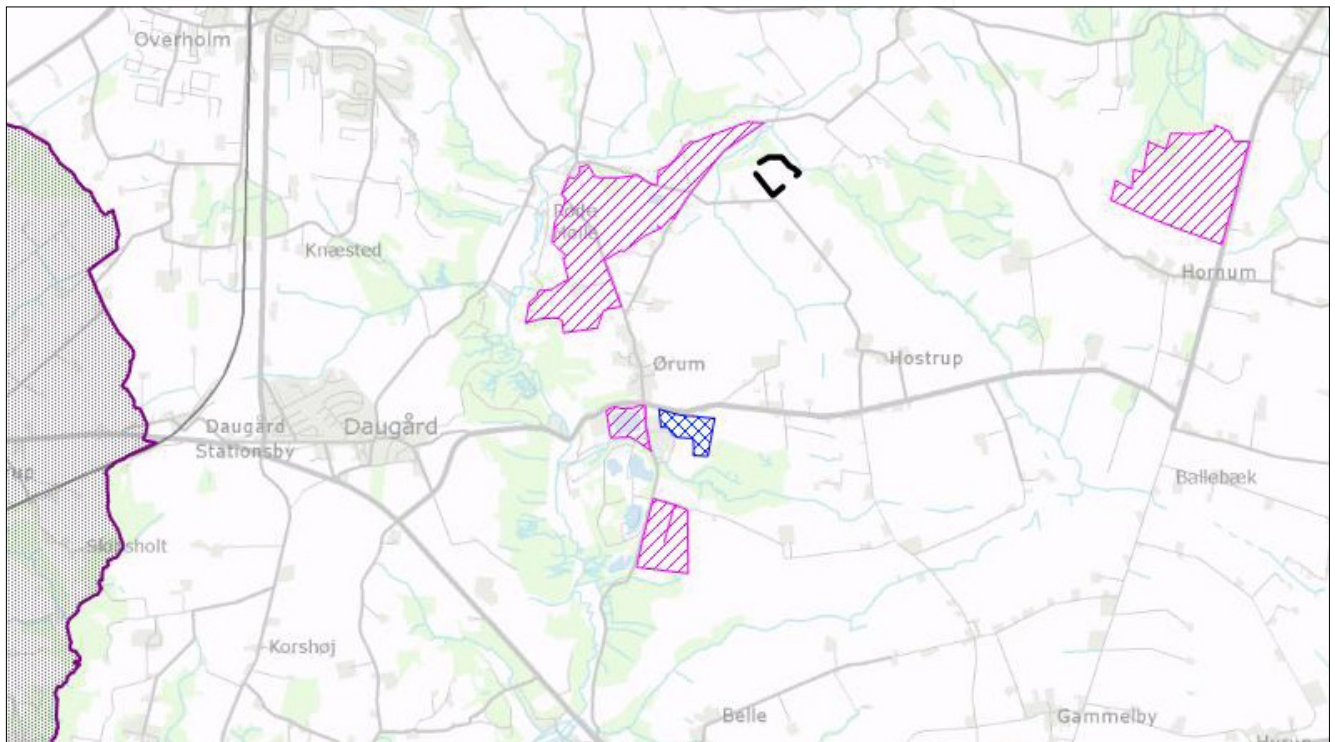
### Proces

Der lokalplanlægges sjældent for vejanlæg i det åbne land, men lokalplanpligten er skærpet, når det handler om anlæg i landzone tæt på en landsby.

Desuden åbner lokalplanprocessens offentlighedsfaser mulighed for, at landsbyen Ørums beboere kan få indblik i og øve indflydelse på planlægningen, hvilket Hedensted Kommune har vurderet er særlig væsentligt i forhold til planlægningen for en omfartsvej, som skal aflaste landsbyen.

Siden et dialogmøde i Ørum den 10. august 2011 med deltagelse af kommunen, lokalrådet i Ørum, grusgravsejerne og repræsentanter fra Ørum Kirke og Haderslev Stift, er der løbende pågået en dialog for at fastlægge den trafikale løsning, der kunne være relevant med henblik på at aflaste Ørum by for tung og gennemkørende lastbiltrafik.

Byrådet vedtog på denne baggrund den 5. marts 2012 at igangsætte forarbejdet for planlægning for anlæg af en omfartsvej ved Ørum til afhjælpning af lastbiltrafikken gennem byen, som hovedsageligt genereres af råstofudvindingen nord for byen.



Udsnit af interaktivt kort fra maj 2015 på Region Midtjyllands hjemmeside, som viser eksisterende, udlagte og foreslåede graveområder ved Ørum

# Redegørelse

Inden udarbejdelsen af forslag til kommuneplantillæg og lokalplan blev der afholdt en foroffentlighedsfase med indkaldelse af idéer og forslag på grundlag af et idéoplæg til den kommende omfartsvej. Idéoplægget var fremlagt i offentlig høring i perioden fra 10. april til 8. maj 2013.

I forlængelse heraf vedtog Hedensted Byråd den 25. september 2013 at fremlægge forslag til lokalplan 1080 for en omfartsvej vest om Ørum samt tillæg nr. 23 til Hedensted Kommuneplan 2009 - 2021 i offentlig høring i 8 uger fra den 9. oktober til den 4. december 2013.

Efter anmodning fra Haderslev Stift gjorde Naturstyrelsen den 4. december 2013 indsigelse mod byrådets endelige vedtagelse af kommuneplantillæg nr. 23 og lokalplan 1080. Indsigelsen er begrundet med den negative påvirkning af kulturarvsinte-

resserne tilknyttet Ørum Kirke, præstegård og skole.

Naturstyrelsen tilbød efterfølgende at mægle mellem Haderslev Stift og Hedensted Kommune. Flere afholdte møder og anvendelsen af landskabskaraktermetoden har ledt frem til, at Hedensted Kommune på seneste mæglingsmøde den 13. marts 2015 fremlagde et justeret vejprojekt, som ifølge Naturstyrelsens referat af 16. marts 2015 blev accepteret af parterne som indeholdende det minimums beskyttelsesniveau, der kunne danne grundlag for fornyet planlægning for en omfartsvej ved Ørum.

De samlede ændringer af vejprojektet er så væsentlige, at planforslag herfor og en tilhørende miljøvurdering skal omarbejdes gennemgribende og fremlægges i fornyet offentlig høring i 8 uger.

## Eksisterende forhold

Ørum er en landsby, der er koncentreret omkring den gennemgående vej; Højkildevej. Bebyggelsen følger primært vejens nord-sydgående forløb og er kun brudt af enkelte fritliggende gårde. Landsbyen fremstår helstøbt og afgrænses mod vest af et tæt, levende hegn, der skærmer for visuel kontakt med det åbne land, og mod øst danner et stigende terræn en naturlig afslutning på byen.

Landskabet omkring Ørum er præget af et højtliggende morænelandskab, som afgrænses mod syd af Vejle Fjords karakteristiske dalskråninger samt mod vest af den dybe smeltevandsfloddal, Rhoden Ådal, som er skabt af isens bevægelser under den sidste del af istiden. Herigennem løber Ørum/RhodenÅ, flankeret af Storskovs tætte bevoksninger, der slører de stejle dalsider.



Billede fra Højkildevej i Ørum, som viser hvorledes fortove må tages i brug, når 2 lastbiler skal passere hinanden. © Horsens Folkeblad/Hedensted Avis

Bevoksningen er karakteristisk østjysk og domineres af større løvtræsgrupper med bøg, rødeg, ask, ahorn og tørst som de mest udbredte. Herudover fremstår landskabet relativt åbent med en oplevelse af lange flotte kig ud over det storbakkede landskab. I engområderne langs Ørum Å kan man finde følgende specielle blomster: Plettet gøgeurt, engkabbeleje og engnellikerod.

Det areal, hvor omfartsvejen og bassinerne skal placeres, består overvejende af erhvervsmæssigt dyrket landbrugsareal.

## Lokalplanens indhold

Lokalplanen omfatter areal til det nye vejanlæg, der består af en ca. 1.100 meter ny vejstrækning, fra Højkildevej nord for Ørum til Ørumvej sydvest for Ørum.

Desuden omfatter lokalplanen areal til anlæg til lokal afledning af regnvand fra omfartsvejen.

Lokalplanen omfatter derudover areal til de nødvendige ændringer af de veje, der skal tilsluttes den nye omfartsvej.

## Linjeføring for omfartsvejen

Gennem anvendelse af landskabskaraktermetoden er der udpeget en linjeføring, som mindst muligt opdeler landskabsrummet mellem landsbyen og skoven og friholder to karakteristiske højtliggende plateauer. Dette betyder, at vejanlægget føres forholdsvis tæt forbi fredskovpligtige skovarealer ved vejtracets dybest liggende del.

## Beskrivelse af vejprojekt

På baggrund udpegningen af linjeføringen og anbefalingerne til udformning af vejanlægget, er der foretaget vejtekniske analyser og udarbejdet et vejprojekt, som kan løse opgaven med at flytte den tunge gennemkørende trafik væk fra Højkildevej i Ørum og desuden kan leve op til den af politimyndigheden forudsatte hastighed, fremkommelighed og trafiksikkerhed.

På størstedelen af vejstrækningen forudsættes omfartsvejen anlagt i tilnærmelsesvis samme niveau som eksisterende terræn. Henover ådalens dybeste sted vil vejen dog nødvendigvis forløbe på et mindre dæmningsanlæg. Desuden vil det være nødvendigt, at vejen ligger lidt under terræn nærmest tilslutningen til Ørumvej.

De begrænsede tilpasninger mellem vejniveau og eksisterende terrænniveau vil blive udformet som dyrkningsskråninger med meget lave hældningsgrader hen mod selve vejbanen, hvorved indgrebet i landskabet sløres og eksisterende markveje/naturspor til Storskov, som krydser omfartsvejen, kan opretholdes med uændret beliggenhed.

Nord for Ørum tilsluttes Højkildevej den nye omfartsvej som en naturlig forlængelse heraf, og Nørremarksvej føres frem til den nye omfartsvej og tilsluttes denne i et trebenet kryds. Umid-



*Bebyggelsen ved Påskegårds Allé set fra vest*



*Lokalplanområdet set mod vest fra bebyggelsen ved Påskegårds Allé*

# Redegørelse

delbart syd for omfartsvejens begyndelse lukkes Højkildevej og nedklassificeres til en stiforbindelse for gående og cyklende. Syd herfor anvendes det nye stiforløb dog også som en lokal vejadgang fra Nørremarksvej til ejendommen Højkildevej nr. 80. Nørremarksvej tilsluttes omfartsvejen i et nyt trebenet kryds. Omfartsvejen tilsluttes mod syd Ørumvej i et nyt trebenet kryds, der udbygges med et kanaliseringsanlæg med venstresvingsbaner.

Eksisterende hjulspor og stier, som omfartsvejen afbryder, kan tilsluttes i niveau med vejen som markoverkørsler, ligesom adgang til anlæggene til regnvandshåndtering sker fra omfartsvejen via en eksisterende markvej med

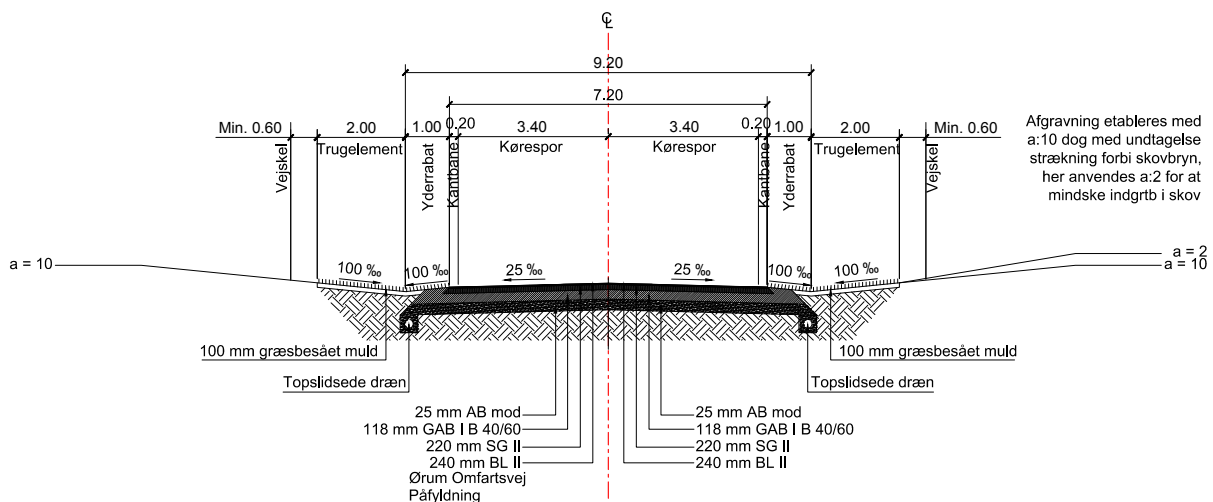
markoverkørsel til omfartsvejen. Der forudsættes anlagt to asfalterede kørespor i ca. 3,40 m bredde med en belægningstype, som hurtigt vil slides til en grå til lys grå fremtræden.

Afvanding af omfartsvejens befæstede arealer vil ske via olieudskiller/sandfang til flere nye regnvandsbassiner til forsinkelse og via render, grøfter eller rørføring til nedsivningsarealer.

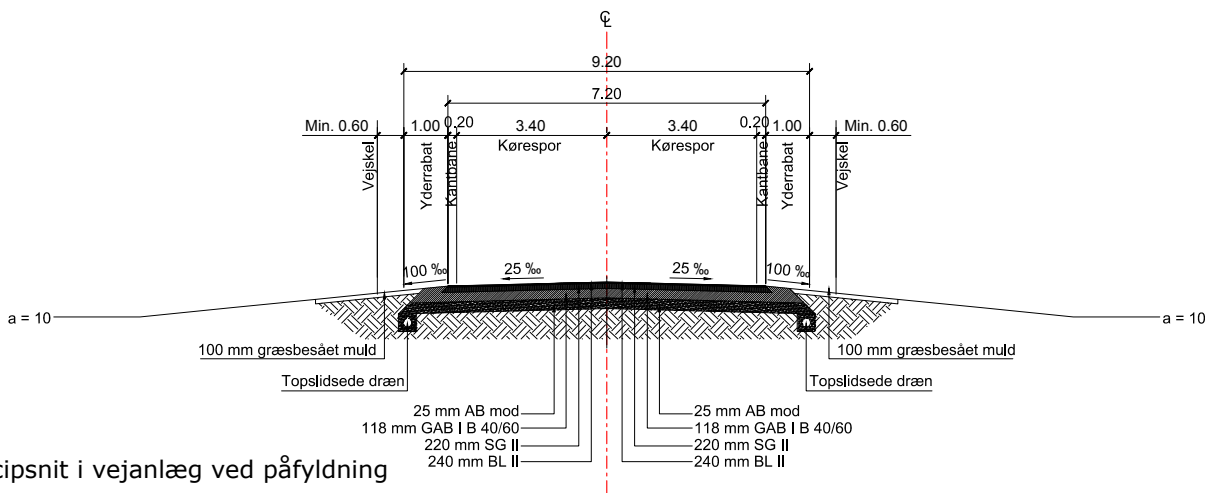
Forsinkelsesbassinerne placeres vest for omfartsvejen og skal gives en organisk form, og eventuelle skråningsanlæg skal etableres med lav hældning med henblik på at opnå naturnært udseende. Det Nordligste regnvandsbassin placeres i en dalsenkning på nordsiden af fred-

skoven, der ligger som en halvø ud i det opdyrkede åbne landskab vest for landbyen Ørum. Det sydligste regnvandsbassin placeres på et ikke fredskovpligtigt langt og smalt areal, som er omgivet af fredskov på 3 sider. Anlæggene forudsættes tilpasset omgivelserne og etableret med et naturlignende udseende.

Under forudsætning af politimynderhedens godkendelse, nedlægges forbud mod cyklister på omfartsvejen – disse henvises til at køre igennem Ørum. Der anlægges derfor ikke cykelsti langs omfartsvejen. Ligeledes under forudsætning af politimynderhedens godkendelse, etableres der forbud mod gennemkørende lastbiltrafik i Ørum.



Principsnit i vejanlæg ved afgravning



Principsnit i vejanlæg ved påfyldning

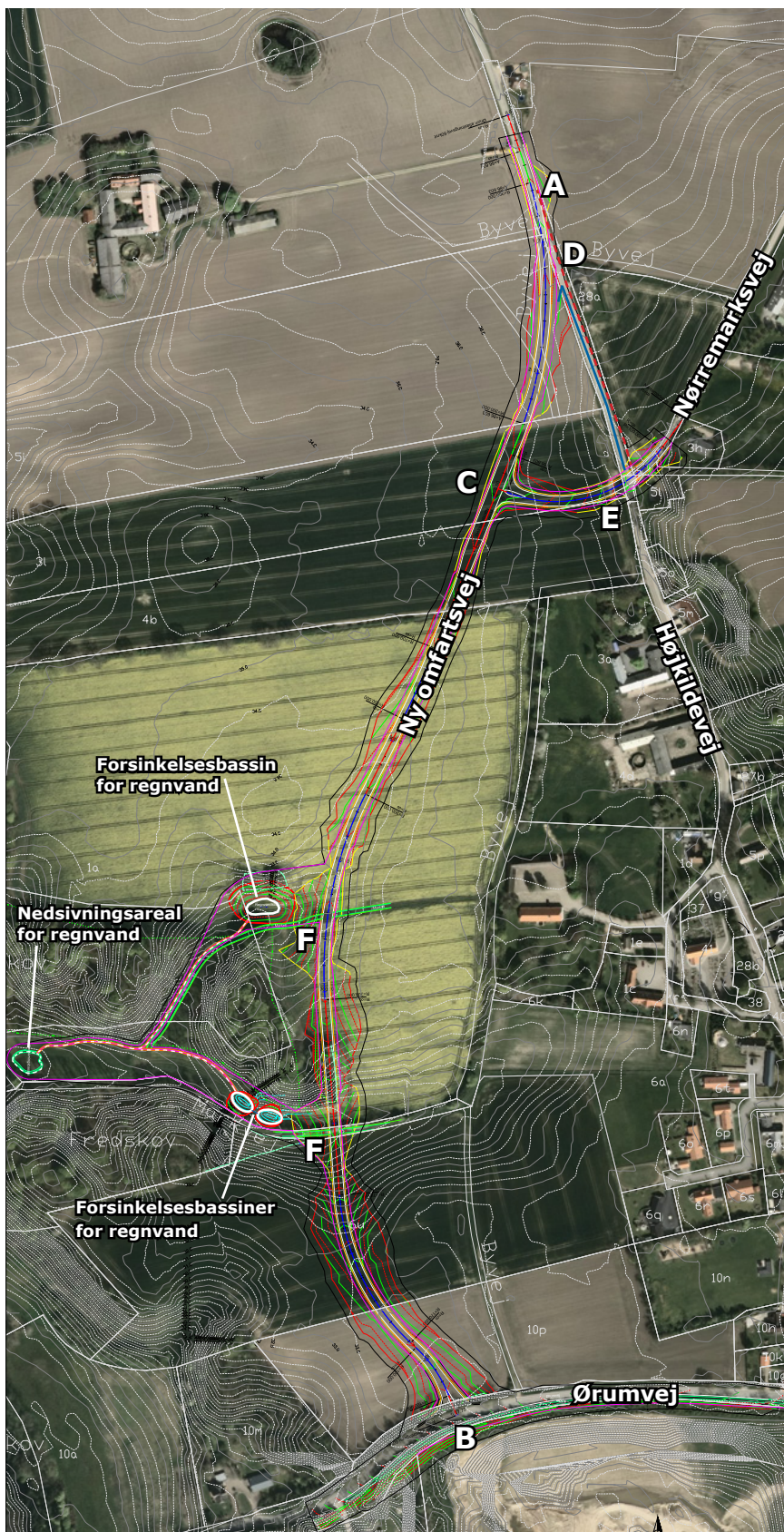


Illustration af det planlagte vejprojekt på baggrund af ortofoto fra 2014

## Tegningsbeskrivelse

**A:** Omfartsvejen tilsluttes Højkildevej som en naturlig forlængelse af denne. Højkildevej oprettholdes som en stitilslutning.

**B:** Omfartsvejen tilsluttes Ørumvej i et nyt kanaliseret T-kryds

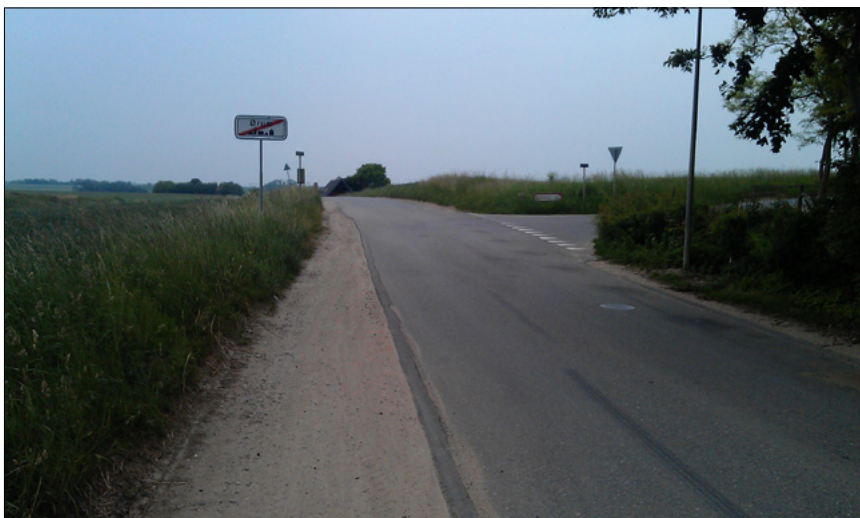
**C:** Nørremarksvej forlænges og tilsluttes omfartsvejen i et nyt T-kryds.

**D:** Højkildevej lukkes som vej nord for indkørslen til ejendommen Højkildevej 80 og strækningen mellem **D** og **A** nedklassificeres til sti.

**E:** Krydset Højkildevej/Nørremarksvej ombygges til et T-kryds, hvor den nordligste del af Højkildevej tilsluttes som en løkvej som et fjerde ben.

**F:** Adgang til regnvandsbassiner fra omfartsvejen.

**Vejprojekt** udarbejdet af MOE A/S i samarbejde med Hedensted Kommune på baggrund af de anbefalinger af linjeføring og udformning, som fremkom ved gennem anvendelse af landskabskaraktermetoden v/Planværkstedet ApS.



Krydset Højkildevej/Nørremarksvej, hvor krydset ombygges



Lokalplanområdet og det levende hegn set mod nord



Højkildevej nord for Ørum, hvor omfartsvejen tilsluttes, set mod nord

## Forholdet til kommuneplanen

### Rammer for lokalplanlægning

Der er ikke i den gældende Hedensted Kommuneplan udlagt areal til eller foretaget en arealreservation til en omfartsvej ved Ørum.

Derfor er der udarbejdet et forslag til tillæg nr. 13 til Hedensted Kommuneplan 2013-2025 som forudsætning for at kunne lokalplanlægge for omfartsvejen. Kommuneplantillæg nr. 13 udlægger et nyt rammeområde 3.T.07 med samme afgrænsning som lokalplanens område.

Arealudlægget inddrager jordbrugsarealer beliggende i det åbne land vest for landsbyen Ørum. Det nye rammeområde omfatter derudover dele af de offentlige veje Højkildevej, Nørremarksvej og Ørumvej samt mindre dele af grundstykker til beboelsesejendomme.

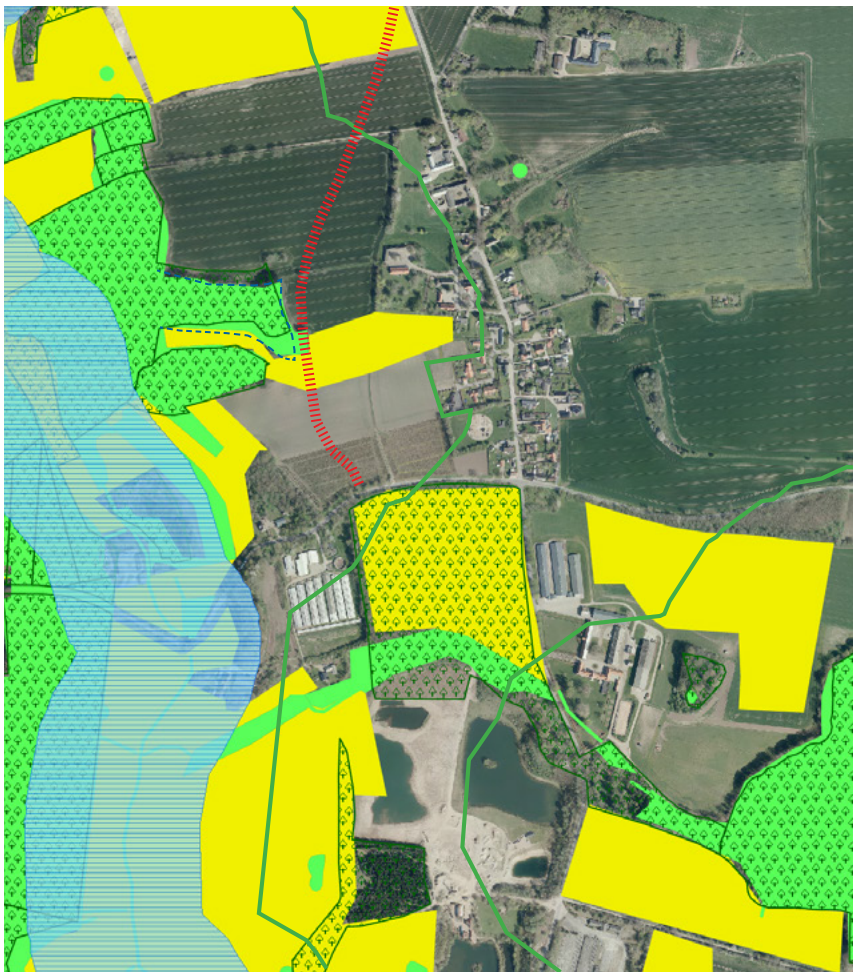
Rammeområde 3.T.07 skal anvendes til et trafik anlæg i form af en omfartsvej og de nødvendige ændringer af omkringliggende veje, der skal tilsluttes den nye vej samt anlæg til lokal afledning af regnvand fra omfartsvejen.








### Kommuneplanens retningslinjer for natur, landskab og kulturhistorie

En mindre del af området, omfartsvejen skal passere, er omfattet af retningslinjerne for natur i kommuneplanen. Anlægget af omfartsvejen vil kun berøre en skovholm med ung og ensartet plantagebeplantning og arealer i almindelig landbrugsmæssig omdrift, som erfaringsmæssigt rummer meget få naturværdier. Retningslinjerne for natur fastlægger, at ved planlægning for anlæg, som nødvendigvis må placeres indenfor udpegningerne, kan der stilles krav om faunapassager eller andre tiltag for et bevare en biologisk funktionel sammenhæng, hvis der er behov for det.

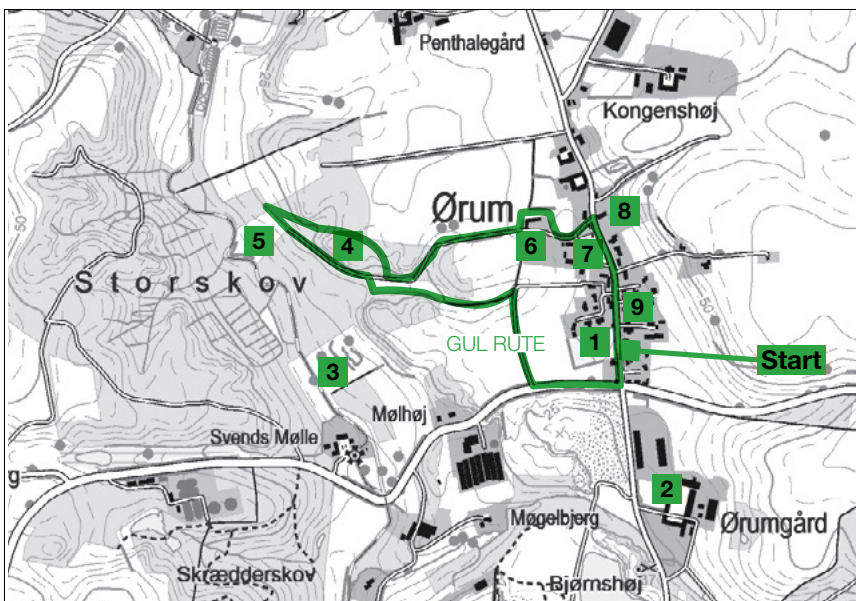


# Redegørelse



-  Særlig værdifuld natur udpeget i kommuneplanen
-  Ny natur udpeget i kommuneplanen
-  Fredskovpligtige arealer ifølge KMS
-  Berigtiget fredskovgrænse v/ Naturstyrelsen Søhøjlandet
-  Naturbeskyttelseslovens 150 m åbeskyttelseslinje
-  Naturbeskyttelseslovens 300 m skovbyggelinje
-  Linjeføring for omfartsvej ved Ørum

Registreringer af natur i og tæt på linjeføringen for omfartsvejen






Kort med natursporet i landskabet fra folderen om Ørum Natursti / [www.spor.dk](http://www.spor.dk)

## Natursporet ved Ørum

Omfartsvejen vil passere et kuperet og velafgrænset landskabsrum mellem landsbyen Ørum og skoven vest for landsbyen med væsentlig oplevelsesmæssig værdi. Storskov fungerer som nærrekreativt område for Ørum, og omfartsvejen vil sandsynligvis få en vis oplevelsesmæssig barrierevirkning, selv om de eksisterende adgange ad markveje og stier til skoven opretholdes med uændret forløb og med markoverkørsler til omfartsvejen. Vest og sydvest for Ørum Kirke vil vejforløbet krydse det lokale naturspor to gange, for hvilket der er udpeget fokuspunkter/ seværdigheder på [www.spor.dk](http://www.spor.dk). Natursporet forløber delvis på Ørum Kirkes markvej til skoven.

# Redegørelse



-  Særlig værdifuldt landskab
-  Kulturmiljø
-  Kirkeomgivelse
-  Naturbeskyttelseslovens 300 m kirkebyggelinje
-  Beskyttede sten- eller jorddiger
-  Fredet fortidsminde med 100 m beskyttelseszone
-  Registrering af ikke fredet fortidsminde
-  Linjeføring for omfartsvej ved Ørum

Kommuneplanens udpegninger af Særlig værdifuldt landskab, Kulturmiljø og Kirkeomgivelser, samt angivelse af fredede og ikke fredede fortidsminder, beskyttede diger og naturbeskyttelseslovens 300 m kirkebyggelinje

Nye vejanlæg kan generelt virke som en barriere for flora og fauna. Denne barrierevirkning og naturpåvirkning fra den nye omfartsvej vurderes dog at være begrænset, idet omfartsvejen primært passerer gennem arealer i jordbrugsdrift, som mht. artdiversitet og biologisk funktion har en meget ringe værdi. Da de udpegede arealer desuden fører hen til landsbyens bebyggelse øst for linjeføringen for Ørum omfartsvej, vil udpegnin-gen næppe kunne få nogen væ-sentlig betydning for biologisk funktion eller artsspredning. Det vurderes derfor, at der ikke er anledning til at etablere fauna-passager eller iværksætte sær-lige tiltag for at sikre en biologisk sammenhæng.

Storskoven tæt på linjeføringen for omfartsvejen er pålagt fredskovpligt og er udpeget som særlig værdifuldt naturområde i kommuneplanen. I samarbejde med Naturstyrelsen og en landinspektør har Hedensted Kommune ladet foretage en matrikulær

berigtigelse af fredskovgrænsen, hvor denne ligger nærmest de anlæg, der planlægges for. Dette er foretaget for at have vis-hed for, om anlægsarbejder vil berøre fredskovpligtige arealer. Anlæg af omfartsvejen på de dyrkede arealer øst for skoven vurderes ikke at kunne medføre en særlig væsentlig påvirkning på bestande eller artsrigdom i skoven.

Kommuneplanens retningslin-jer angiver, at byggeri og anlæg i og i nærheden af udpegede landskabsområder, som kan for-styrre landskabsværdierne, skal undgås.

Gennem anvendelse af land-skabskaraktermetoden er der udpeget en linjeføring, som mindst muligt opdeler land-skabsrummet mellem landsbyen og skoven. På størstedelen af strækningen forudsættes om-fartsvejen anlagt i tilnærmelses-vis samme niveau som eksiste-rende terræn. Henover ådalens dybeste sted skal der dog an-

lægges en dæmning og oplevel-sen af især dalbunden vil blive anderledes end før anlægget af omfartsvejen. Hvor terræntilpas-ninger ikke kan undgås, anlæg-ges disse i videst muligt omfang som dyrkningsskråninger med meget lave hældningsgrader hen mod selve vejanlægget, hvor-ved synligheden af indgrebene i landskabet mindkes.

Vejforløbet ligger langt fra landsbyen på hovedparten af strækningen og desuden ter-rænmæssigt lavere end lands-bybebyggelsen. På en stor del af strækningen ligger vejforløbet i forhold til landsbybebyggelsen desuden bagved hegnsbek-ning og naturligt højere terræn-formationer.

Kirken, præstegården, skolen og de nærmeste omgivelser rum-mer den væsentligste arkitek-toniske og kulturhistoriske arv i Ørum. Linjeføringen for omfarts-vejen ligger ikke tæt på hverken nær- eller fjernomgivelserne til Ørum Kirke, der er udpeget i

Hedensted Kommuneplan 2013-2025. Kommuneplanens retningslinjer foreskriver, at kirkerne ofte markante synlighed skal bevares.

Bevoksningen og terrænet betyder, at omfartsvejen ikke kan opleves i visuel sammenhæng med kirkebygningen eller kirkegården, mens præstegården er placeret således, at den vil få udsigt til vejanlægget.

Det er blandt andet kulturmiljøet omkring kirke, præstegård og kirkejord mv., som har givet anledning til anvendelsen af landskabskaraktermetoden til udvælgelse af det bedste alternativ til en linjeføring for omfartsvejen.

Omfartsvejen forudsættes placeret indenfor den yderste fjerdedel af 300 m kirkebyggelinjen. Der må ifølge naturbeskyttelsesloven ikke opføres bebyggelse med en højde over 8,5 m indenfor en afstand af 300 m fra en kirke, medmindre kirken er omgivet af bymæssig bebyggelse i hele beskyttelseszonen.

Vejanlægget planlægges etableret lavere end det terræn, kirken er opført på og hverken vej eller trafik på vejen vil således kunne påvirke muligheden for et frit indblik til kirken. Kirkebyggelinjen vurderes derfor ikke at udgøre en planlægningsmæssig binding i forhold omfartsvejen.

Jord- og stendiger samt fortidsminder er beskyttet efter museusloven, der foreskriver, at der ikke må foretages ændringer i tilstanden af disse. Diger af sten og jord er karakteristiske elementer i kulturlandskabet. Vejtracéet forudsættes at passere gennem to beskyttede jorddiger, som afgrænser præstegårdsjorden, hvilket forudsætter særskilt dispensation fra Hedensted Kommune, hvor der kan fastlægges vilkår for anlægsprocessen, således at digerne skades i mindst muligt omfang.

Den gamle og snævre Højkildevej, der passerer gennem Ørum, er trafikalt og vejteknisk ikke eg-

net til at aftage lastbiltrafik, og oplevelsen af landsbymiljøet påvirkes i dag meget væsentligt af de mange grustransporter, som passerer landsbyen.

Udover livskvaliteten generelt for beboerne i Ørum vurderes den planlagte omfartsvej også at ville betyde en forbedring i forhold til oplevelsen af kulturhistoriske værdier inde i landsbyen.

## Anden planlægning

### Lokalplaner

Omfartsvejen er beliggende i det åbne land og området er ikke tidligere lokalplanlagt.

### Zonestatus

Lokalplanområdet er beliggende i landzone og skal forblive i landzone.

Lokalplanen tildes bonusvirkning og erstatter dermed de landzonetilladelser, der efter planlovens § 35, stk. 1 er nødvendige for at realisere de anlæg, der lokalplanlægges for.



Udsigt mod øst til Ørum præstegård fra nordsiden af fredskovstangen ud i landbrugsarealerne, hvor et forsinkelsesbassin for regnvand fra omfartsvejen planlægges indpasset i dalsænkningen mellem træklyngen og skovbrynet.

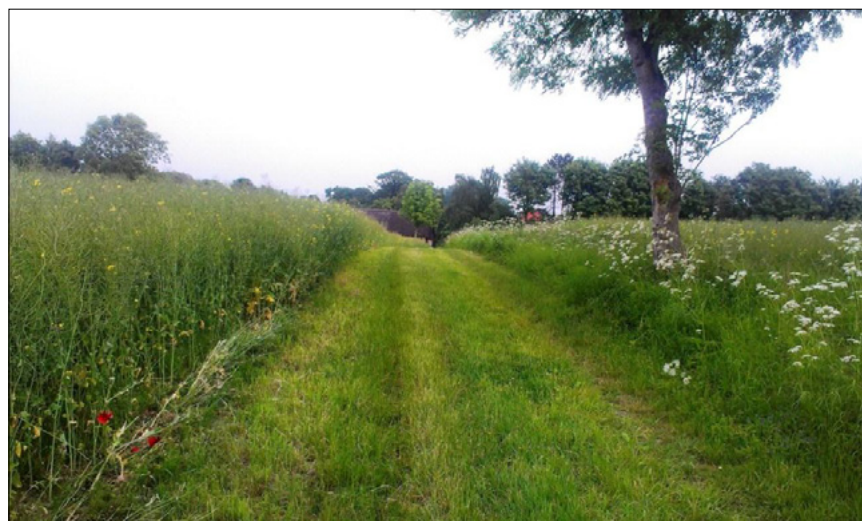
# Redegørelse



Kig fra øst til Højkildevej 25



Kig fra syd mod Kirkebuen



Kig fra øst mod Kirkebuen

## Servitutter

Lokalplanen er ikke i strid med nogen tinglyste servitutter.

## Støj

Når omfartsvejen kommer i drift vurderes det, at genevirkningerne fra trafikstøj vil blive formindsket for alle beboere i Ørum, men mest væsentligt for beboere nærmest Højkildevej, som ligger længst fra omfartsvejen. Hovedparten af den gennemkørende trafik forventes at foretrække omfartsvejen og gennemkørende tung trafik forudsættes forhindret i at gennemkøre Ørum.

Beregninger viser, at miljøstyrelsens vejledende grænseværdier for påvirkning af trafikstøj kan forventes overholdt for alle boliger i nærområdet, når omfartsvejen er anlagt – hvilket ikke er være tilfældet, hvis omfartsvejen ikke anlægges.

## Overfladevand

Der planlægges for anlæg af et eller flere regnvandsbassiner til forsinkelse af rensat af overfladevand fra vejanlægget med henblik på efterfølgende nedsivning.

Forsinkelsesbassinerne placeres vest for omfartsvejen og skal gives en organisk form og eventuelle skråningsanlæg skal etableres med lav hældning med henblik på at opnå naturnært udseende.

Det Nordligste regnvandsbassin placeres i en dalsænkning på nordsiden af fredskoven, der ligger som en halv ød ud i det opdyrkede åbne landskab vest for landbyen Ørum. Det sydligste regnvandsbassin placeres på et ikke fredskovpligtigt langt og smalt areal, som er omgivet af fredskov på 3 sider. Anlæggene forudsættes tilpasset omgivelserne og etableret med et naturlignende udseende.

Adgang til bassiner sker fra omfartsvejen via markoverkørsler til omfartsvejen.

## Drikkevandsinteresser

Lokalplanområdet er beliggende i et område med almindelige drikkevandsinteresser.

Ørum vandværk ligger i en afstand af omkring 600 m fra omfartsvejen. Nærmeste vandindvindingsboring ligger i en afstand af omkring 50 m fra vejanlægget og anvendes til markvanding.

Der planlægges for regnvandsafledning via sandfang og olieudskiller med forbindelse til forsinkelsesbassiner og nedslivningsareal. Det vurderes derfor, at der ikke vil ske en væsentlig negativ påvirkning af grundvandsressourcen.

## Jordforurening og affald

Der er ikke konstateret jordforurening i anlægsområderne.

Alt affald, der bliver genereret i anlægsfasen, håndteres i henhold til Hedensted Kommunes affaldsregulativ.

## Vejplanlægning

Ørum er i dag belastet af gennemkørende tung trafik i form af grustransporter fra indvindingsområderne nord for byen til Ørumvej og derfra mod vest til Hovedlandevej 23. Det er sandsynligt, at der vil ske en ændret fordeling af en mindre del af lokaltrafikken, hvor det forekommer naturligt, således at omfartsvejen anvendes i stedet for de øvrige lokalveje. Det vil betyde, at disse aflastes. Omfartsvejen i sig selv forventes dog ikke at generere mere trafik.

Omfartsvejen ventes at medføre en væsentlig reduktion af trafikbelastningen for gennemkørende trafik i Ørum og vil således afhjælpe de trafikale gener og bidrage væsentligt til en forbedring af trafikikkerheden i landsbyen.

## Kollektiv Trafik

Busserne vil fortsat kunne køre gennem landsbyen og betjene stoppestederne på Højkildevej i Ørum.

## Tilladelser og dispensationer

### Skovloven

Lokalplanens område omfatter flere steder mindre dele af fredskovpligtige arealer. Udover anlæg af en grøft/rende/rørføring, der skal lede regnvand fra et forsinkelsesbassin frem til et nedslivningsareal, forudsætter en realisering af lokalplanen dog ikke anlæg indenfor fredskov.

Skovlovsmyndigheden; Naturstyrelsen Søhøjlandets tilladelse er en forudsætning for etablering af grøft/rende/rørføring til regnvandshåndtering indenfor fredskovpligtige arealer i Storskov.

### Naturbeskyttelsesloven - Kirkebyggelinje

Der må ifølge §19 i Lov om naturbeskyttelse (LBK nr 951 af 03/07/2013) ikke opføres bebyggelse med en højde over 8,5 m inden for en afstand af 300 m fra en kirke, medmindre kirken er omgivet af bymæssig bebyggelse i hele beskyttelseszonen. Linjeføringen for omfartsvejen passerer indenfor den yderste fjerdedel af kirkebyggelinjens 300 m zone.

Der planlægges ikke for bebyggelse, og vejanlægget planlægges etableret lavere end det terræn, kirken er opført på. På grund af bevoksning er der ingen visuel kontakt mellem kirken og vejanlægget. Hverken omfartsvejen eller trafik på vejen vil således kunne påvirke muligheden for et frit indblik til kirken eller opfattelsen af kirkebygningen.

Kirkebyggelinjen vurderes ikke at udgøre en planlægningsmæssig binding i forhold til anlæg af omfartsvejen.

### Naturbeskyttelsesloven - Skovbyggelinje

Der må ifølge §17 i Lov om naturbeskyttelse ikke placeres bebyggelse, campingvogne og lignende inden for en afstand af 300 m fra

skove. Den forventede linjeføring for omfartsvejen ligger indenfor inden for skovbyggelinjens 300 m zone.

Skovbyggelinjens hovedformål er at beskytte den biologiske funktion og artsdiversitet i skovbrynene samt at sikre oplevelsen af skovbrynene som landskabslementer.

Naturstyrelsen har givet forhåndstilsagn om, at styrelsen vil være villig til at ophæve skovbyggelinjen indenfor lokalplanens område, når kommunen på baggrund af den endeligt vedtagne lokalplan ansøger herom.

### Naturbeskyttelsesloven - Godkendelse af offentligt vejanlæg i det åbne land

Etablering af et offentligt vejanlæg med en ny linjeføring i det åbne land skal ifølge bekendtgørelse om godkendelse af offentlige vejanlæg og af ledninganlæg m.v. i det åbne land (LBK nr 951 af 03/07/2013) godkendes jf. naturbeskyttelseslovens § 20, hvilket påhviler Hedensted Kommune, når det drejer sig om en kommunevej.

### Landbrugsloven

Det er en forudsætning for lokalplanens realisering, at Natur- og Erhvervsstyrelsen ophæver landbrugspligten indenfor for de ejendomme, som er pålagt landbrugspligt i den del af lokalplanens område, som ikke kan anvendes til landbrugsdrift, når omfartsvejen og de tilhørende anlæg til lokal afledning af regnvand er etableret.

### Museumsloven

Jordfaste fortidsminder (bo- og gravpladser, kulturlag og lignende), geologiske genstande og genstande af fossil karakter (botaniske eller zoologiske såsom knogler af dyr og lignende) er omfattet af museumslovens kapitel 8 om sikring af kultur- og naturarven.

Den justerede linjeføring for om-

fartsvejen betyder, at der må forventes at være færre fortidsminder i traceet, idet dette til dels forløber i lavere liggende område, med både skråninger og slugter/lavnninger. Anlægget er også længere væk fra den middelalderlige landsby, hvorved sandsynligheden for at støde på bebyggelse fra den periode også er mindsket. Undtaget er den nordlige del, hvor vejen svinger op mod landsbyens gårde igen og også hvor der laves afkørsel fra omfartsvejen til Nørremarksvej. Her vil man kunne komme ind i et område, hvor der kan være spor af middelalderlige gårde eller anden bebyggelse. Den nordligste del af traceet, som ligger i allerede råstofindvundet område har museet ingen interesser i. I den sydlige del af traceet passerer vejen i nogen afstand fra en registreret overpløjet gravhøj. Også sydligt i traceet findes mod vest, i skoven, oplysninger om en stor sløjfet stendysse. Terrænet her sandsynliggør flere overpløjede høje og bebyggelse.

Nærområdet er ret rigt på gravhøje med dysser og jættestuer og traceet passerer tæt forbi den middelalderlige landsby Ørum. Samlet set er det Horsens Museums vurdering, at der i hele traceets længde og bredde er risiko for at der kan være skjulte fortidsminder. Det er vurderingen at der bør foretages en arkæologisk forundersøgelse af dette efter museumslovens bestemmelser, samt øvrige områder hvor der foretages anlægsarbejder, terrænreguleres m.v., i god tid før anlægsarbejdet påbegyndes. Herved kan omfanget af eventuelle skjulte fortidsminder kortlægges og de nødvendige foranstaltninger træffes.

Bygherrer skal være opmærksomme på arkæologiske og fossile fund. Hvis der under anlægsarbejde træffes på fortidsminder, andre kulturhistoriske anlæg eller findes usædvanlige naturhistoriske genstande, skal arbejdet standses i det omfang, det berø-

rer fundet, og Horsens Museum skal underrettes. Hedensted Kommune skal anmelde bygge- og anlægstilladelser til Horsens Museum. Samtidig skal bygherren oplyses om museumslovens §§ 25-27 vedr. forhåndsvurdering, eventuel forundersøgelse m.v. og afholdelse af udgifter hertil.

### Jord- og stendiger

Der må ifølge museumsloven (LBK nr 1505 af 14/12/2006) ikke foretages ændring i tilstanden af sten- og jorddiger og lignende. Diger af sten og jord er karakteristiske elementer i kulturlandskabet. Jord- og stendiger samt fortidsminder er beskyttet efter museumsloven, der foreskriver at der ikke må foretages ændringer i tilstanden af disse.

Den forventede linjeføring for omfartsvejen vil gennembryde to beskyttede jorddiger, hvilket betyder, at en realisering af projektet vil forudsætte, at Hedensted Kommune meddeler dispensation til anlægsarbejdernes indgriben i digerne.

### Trafikregulering

Trafikreguleringer på offentlig vej såsom forbud mod gennemkørende lastbiltrafik igennem Ørum og forbud mod cyklister samt fartbegrænsning på omfartsvejen mv. forudsætter politimyndighedens godkendelse.

## Miljøvurdering

### Miljøscreening

I henhold til Lov om miljøvurdering af planer og programmer, lovbekendtgørelse nr. 939 af 3. juli 2013, skal det for planer, som fastlægger rammer for fremtidig anlægstilladelse, klarlægges, hvorvidt der skal foretages en miljøvurdering af de pågældende planer. Planer skal miljøvurderes, såfremt indvirkningen på miljøet vurderes at være væsentlig.

Hedensted Kommune har fore-

taget en screening af planforslagene og truffet afgørelse om, at der skal udarbejdes en miljøvurdering af planlægningen.

Afgørelsen er truffet på baggrund af Lov om miljøvurdering af planer og programmer § 3, stk. 2, idet der planlægges for et projekt, som er omfattet af punkt 10e på lovbekendtgørelsens bilag 4.

Afgørelsen skal i henhold til Lov om miljøvurdering af planer og programmer offentliggøres med begrundelse og klagevejledning, hvilket sker samtidig med, at planforslagene fremlægges i offentlig høring.

### Forudgående høring

Inden afgørelse om miljøvurdering træffes, skal kommunen høre andre berørte myndigheder om, hvorvidt de mener, at der er anledning til at gennemføre en miljøvurdering af planforslagene og/eller om der er bemærkninger til miljøvurderingens indhold (scoping).

Ved berørt myndighed forstås en myndighed, som på grund af dens specifikke miljøansvar skal godkende eller give samtykke, tilladelse, godkendelse eller dispensation, for at planen eller programmet kan realiseres.

Andre berørte myndigheder har i perioden fra den 1. til den 15. maj 2015 mulighed for at kommentere kommunens forventede afgørelse om at gennemføre en miljøvurdering af planforslagene.

Horsens Museum og Haderslev Stift har fremsendt kommentarer til forhøringen, som indgår i forudsætningerne for miljøvurderingen.

Miljøvurderingen er udarbejdet som en selvstændig rapport, der er offentligt fremlagt i samme periode som forslag til kommuneplantillæg nr. 13 og lokalplan 1080.

# Lokalplanens bestemmelser

## Hedensted Kommune Forslag til lokalplan nr. 1080 for omfartsvej ved Ørum.

I henhold til lov om planlægning (jf. lovbekendtgørelse nr. 587 af 27. maj 2013 med senere ændringer) fastsættes hermed følgende bestemmelser for det i § 2 nævnte område.

### § 1. Lokalplanens formål

Lokalplanens formål er

- at muliggøre anlæg af en ny omfartsvej vest om Ørum fra Højkildevej til Ørumvej – herunder tilslutninger, sidevejsforlægninger og anlæg til lokal afledning af regnvand fra vejanlægget,
- at sikre, at vejanlægget etableres under hensyn til såvel fremtidig trafikafvikling som oplevelsesmæssige interesser i lokalområdet, og
- at sikre, at vejanlæg og anlæg til lokal afledning af regnvand etableres under hensyn til såvel en tilfredsstillende teknisk funktion som en god biologisk funktion og landskabelig tilpasning.

### § 2. Lokalplanens område og zonestatus

- 2.1 Lokalplanområdet er afgrænset som vist på bilag 1, Matrikelkortet, og omfatter dele af ejendomme med følgende matr.nre.: 1a ,1b, 3h, 3l, 4b, 5i, 5l, 6u, 6v, 9an, 10p, 11a, 20c, 28a, 7000a og 7000b Ørum By, Ørum samt del af matr.nr. 1a Ørumgård Hgd., Ørum)
- 2.2 Lokalplanområdet er beliggende i landzone og skal forblive i landzone.
- 2.3 Lokalplanen tildeles bonusvirkning og erstatter dermed de landzonetilladelser, der efter planlovens § 35, stk. 1 er nødvendige for at realisere de anlæg, der lokalplanlægges for.

### § 3. Lokalplanområdets anvendelse

- 3.1 Lokalplanområdet kan kun anvendes til anlæg af en ny omfartsvej inkl. sidevejsforlægninger, terræntilpasninger og skråningsanlæg, anlæg til regnvandshåndtering og andre nødvendige tekniske anlæg.

### § 4. Udstykning

- 4.1 Der kan ske udmatrikulering af et samlet vejareal, som omfatter det areal, som overtages af Hedensted Kommune - i princippet som vist på kortbilag 2; lokalplan-kort.

## § 5. Veje, stier og parkeringsforhold

- 5.1 Der kan etableres anlæg til en ny omfartsvej indenfor lokalplanens område fra pkt. A til pkt. B, i princippet som angivet på kortbilag 2; lokalplankort.
- Omfartsvejen skal i pkt. A tilsluttes Højkildevej nord for Ørum som en naturlig forlængelse af denne.
- I pkt. B skal omfartsvejen tilsluttes Ørumvej i et nyt kanaliseret T-kryds.
- 5.2 Højkildevej lukkes i pkt. D, nord for indkørslen til ejendommen Højkildevej 80, matr.nr. 28a, Ørum By, Ørum, således at strækningen mellem pkt. D og A nedklassificeres til gang- og cykelsti i princippet som angivet på kortbilag 2; Lokalplankort.
- 5.3 Ejendommen Højkildevej 80 får vejadgang fra Nørremarksvej i princippet fra pkt. E angivet på kortbilag 2; Lokalplankort.
- 5.4 Der tilsluttes følgende stier og sideveje til den nye vej i princippet som angivet på kortbilag 2; lokalplankort:
- Pkt. A: Ny sti (den nedlagte Højkildevej) i en ny stikrydsning udformet som et T-kryds, hvor der er spærret for gennemkørsel for biler.
- Pkt. E-C: Forlængelse af Nørremarksveji et nyt kanaliseret T-kryds.
- 5.5. Udover de i §5, stk. 2 nævnte veje og stier må der ikke uden tilladelse fra vejmyndigheden etableres vejtilslutninger til vejstrækningen A-B og C-E.
- 5.6 Der kan dog uanset §5, stk. 5, etableres markoverkørsler til eksisterende markveje/stier, der krydses af omfartsvejen samt yderligere markoverkørsler, som nødvendiggøres at omfartsvejens opdeling af omgivende dyrkningsarealer.
- 5.7 Der udlægges areal til forsinkelsesbassiner, grøfter/render/rørføringer og nedsivningsareal vest for omfartsvejen, i princippet som angivet på kortbilag 2; Lokalplankort.
- 5.8 Adgang til forsinkelsesbassiner mv. sker fra omfartsvejen i princippet ved pkt. F som angivet på kortbilag 2; Lokalplankort.

## § 6. Tekniske anlæg

- 6.1 Anlæg til håndtering af overfladevand skal anlægges med tilløb via sandfang og olieudskiller med henblik på efterfølgende forsinkelse og nedsivning.



# Lokalplanens bestemmelser

- 6.2 Anlæg til håndtering af overfladevand skal anlægges med henblik på at opnå et naturnært udseende.
- 6.3 Forbindelse mellem forsinkelsesbassiner og nedsivningsarealer skal fortrindsvis etableres som åbne render eller grøfter, men kan dog alternativt anlægges som rørførte forbindelser under færdigt terræn, hvis det er teknisk nødvendigt eller hensigtsmæssigt.

## § 7. Bebyggelsens omfang og placering

- 7.1 Området må ikke bebygges.

## § 8. Ubebyggede arealer

- 8.1 Skråningsanlæg ved vej og regnbandsbassiner mv. må maksimalt anlægges med en stigning på 1:10, således at de er egnede til fortsat jordbrugsmæssig drift.

Dog kan skråningsanlæggene nærmest skovbryn og skov-/hegnsbeplantning og ved anlæg til regnvands-håndtering anlægges med stejlere skråninger, i det omfang, at dette er en forudsætning for at vejanlægget ikke indgriber i fredskovpligtige arealer / værdifuld hegnsbeplantning eller hvis dette kan bidrage til at sikre den mest hensynfulde landskabelige tilpasning.

Skråningsanlæg skal anlægges således, at de møder eksisterende terræn med blødt og organisk udformede tilslutninger.

## Vedtagelsespåtegning

Forslag til Lokalplan 1080 er vedtaget af Hedensted Byråd den 24. juni 2015 og offentliggøres efter reglerne herom i planlovens § 24.

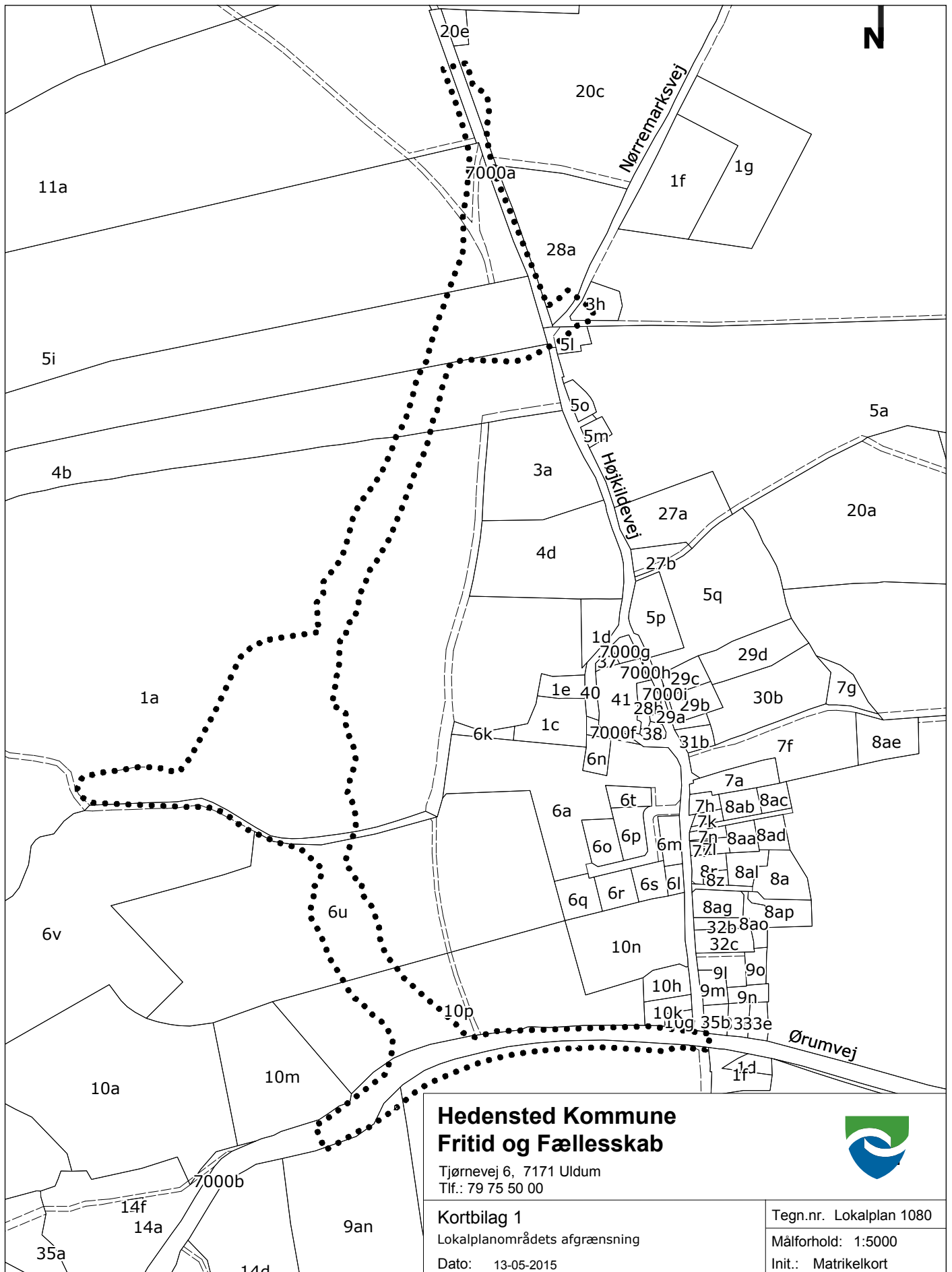
Kirsten Terkilsen  
Borgmester

Jesper Thyrring Møller  
Kommunaldirektør

---

*Forslag til Lokalplan 1080 fremlægges i offentlig høring i perioden fra den 1. juli til den 26. august 2015.*

**Signaturforklaring**  
●●●● Lokalplanområde



**Hedensted Kommune  
Fritid og Fællesskab**

Tjørnevej 6, 7171 Uldum  
Tlf.: 79 75 50 00





**Kortbilag 1**  
Lokalplanområdets afgrænsning  
Dato: 13-05-2015


Tegn.nr. Lokalplan 1080  
Målforhold: 1:5000  
Init.: Matrikelkort

## Signaturforklaring


..... Lokalplanens område

 Udstykningsprincip  
jf. § 4

 Arealudlæg til lokal  
afledning af regnvand

 Grøft/rørføring til  
afledning af regnvand

**A-F** Bogstavbetegnelser  
jf. § 5


 Afgrænsning af fred-  
skov jf. KMS


 Berigtiget fredskov-  
grænse v/NST

 Skovbyggelinje

 Udpegning af særlig  
værdifuld natur

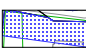
 Udpegning af ny  
natur


 Udpegning af særlig  
værdifuldt landskab

 Kirkebyggelinje  
omkring Ørum Kirke


 Udpegning af  
kirkeomgivelse

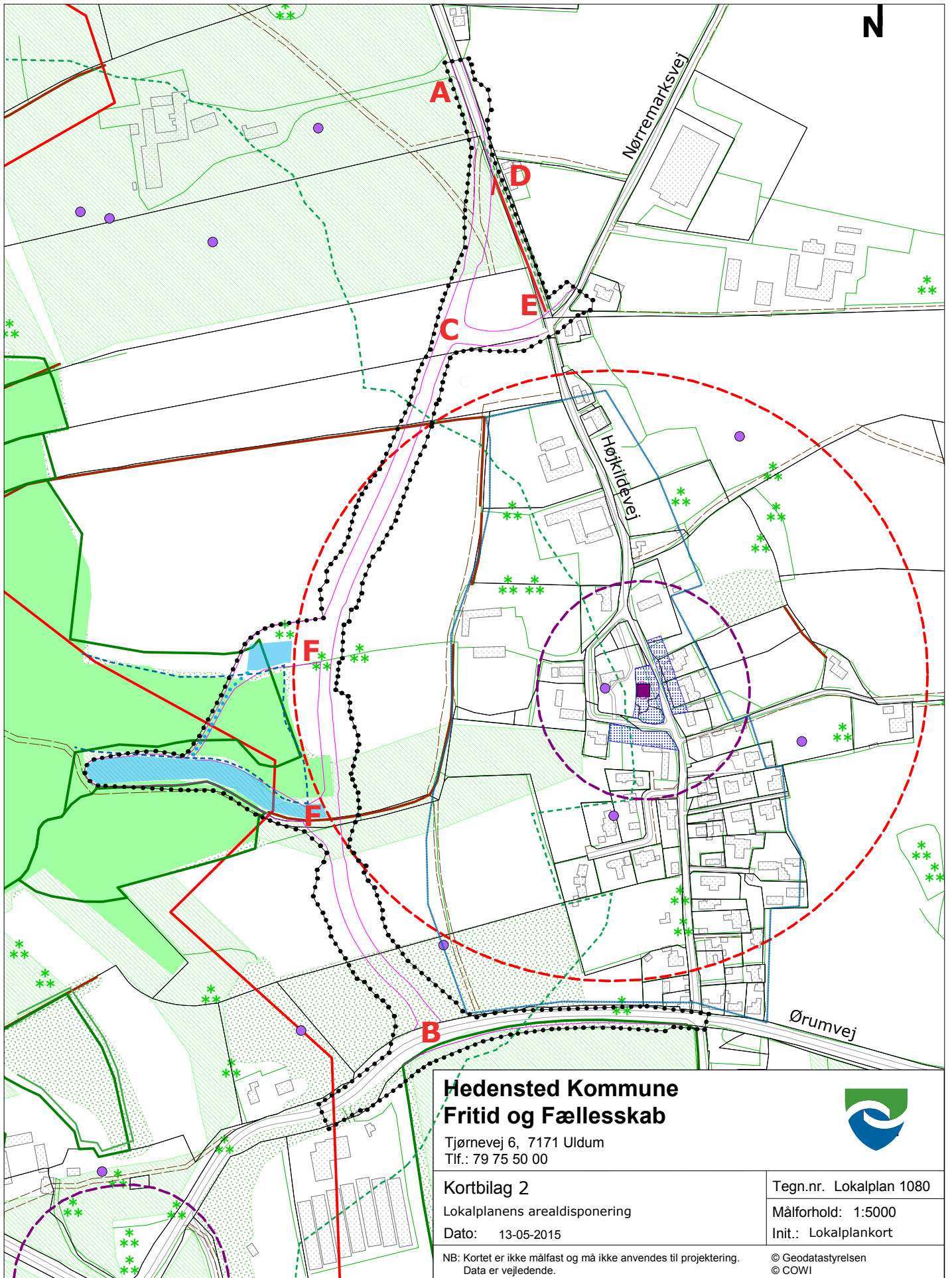
 Beskyttede jord-/  
stendiger


 Areal omfattet af  
fredning

 Fredet fortidsminde  
med beskyttelseszone

 Beskyttelseszone  
om fortidsminde

 Registreret fortids-  
minde - ikke fredet



<p><b>Hedensted Kommune</b>  <b>Fritid og Fællesskab</b></p> <p>Tjørnevej 6, 7171 Uldum  Tlf.: 79 75 50 00</p>		
<p><b>Kortbilag 2</b>  Lokalplanens arealdisponering  Dato: 13-05-2015</p>		
<p>NB: Kortet er ikke målfast og må ikke anvendes til projektering.  Data er vejledende.</p>		<p>Tegn.nr. Lokalplan 1080  Målførhold: 1:5000  Init.: Lokalplankort</p>
<p>© Geodatastyrelsen  © COWI</p>		

## Vejledning

### Hvad er en lokalplan?

En lokalplan er en detaljeret plan for et afgrænset område i kommunen. Den fastlægger juridisk bindende bestemmelser om den fremtidige anvendelse af det areal og de bygninger, som lokalplanen omfatter.

Bestemmelserne kan for eksempel dreje sig om:

- områdets anvendelse,
- klimatilpasning,
- bebyggelsens art,
- vej- og stiforhold,
- bebyggelsens placering, omfang og materialer,
- bevaring af bygninger og landskabstræk,
- sikring af friarealer,
- friarealernes anvendelse,
- fælles anlæg samt
- beplantning.

Lokalplanens bestemmelser skal have hjemmel i Planloven. Lokalplanen må ikke stride mod den overordnede planlægning. Strider lokalplanen mod region- og kommuneplan, skal disse ændres, hvis lokalplanen ønskes gennemført.

Byrådet kan på ethvert tidspunkt lave et lokalplanforslag og skal gøre det:

- når det er nødvendigt for at sikre kommuneplanens virkeliggørelse,
- inden større udstykninger, bygge- og anlægsarbejder, herunder nedrivninger kan gennemføres samt
- når der skal overføres areal fra land- til byzone.

### Hvad er formålet med lokalplaner?

Formålet med lokalplanpligten er at opnå større sammenhæng i planlægningen og inddrage borgerne heri. Desuden er lokalplanerne Byrådets og borgernes garanti for, at den samlede kommuneplan bliver gennemført.

### Borgernes indflydelse

Borgerinddragelse er en vigtig del af planlægningen på alle niveauer. Derfor udarbejdes lokalplanen i første omgang som et forslag, der offentliggøres i mindst 8 uger med henblik på, at borgere skal have adgang til at se og kommentere forslaget. Herefter vurderer Byrådet eventuelle indsigelser og ændringsforslag og vedtager planen endeligt.

### Forholdet mellem Byggelovens og lokalplanens bestemmelser

I Byggeloven og særligt i bygningsreglementerne er der en lang række generelle krav og bestemmelser til og om byggeri. De skal være opfyldt, for at et byggeri er lovligt, og for at få byggetilladelse til byggeriet.

En stor del af disse bestemmelser kan i en lokalplan skærpes eller lempes.

Det vil sige, at de bebyggelsesregulerende bestemmelser, der udtrykkeligt er nævnt i lokalplanen, tilsidesætter Byggelovens bestemmelser.

Hvis ikke der er særlige bestemmelser i lokalplanen, der tilsidesætter byggelovens regler – så er det Byggelovens bestemmelser, der er gældende inden for lokalplanens område.

Det er denne koordinering mellem Byggelov og Planlov, der i lokalplanlagte områder f.eks. gør det muligt at bygge både højere og tættere, end det ellers er tilladt i Byggeloven.

## Lokalplanens retsvirkninger

### Lokalplanens midlertidige retsvirkninger

Indtil lokalplanforslaget er endeligt vedtaget af Byrådet, må ejendomme, der er omfattet af lokalplanforslaget, ikke udnyttes på en måde, der kan foregribe

indholdet af den endelige plan.

Der gælder efter Planlovens §17 et midlertidigt forbud mod udstykning, bebyggelse og ændret anvendelse, hvis der dermed skabes risiko for en forgribelse af den endelige plans indhold. Den eksisterende lovlige anvendelse af ejendommene kan fortsætte som hidtil.

Når fristen for fremsættelse af indsigelser og ændringsforslag er udløbet, kan Byrådet give tilladelse til udnyttelse af en ejendom i overensstemmelse med forslaget.

Disse midlertidige retsvirkninger gælder frem til planens endelige vedtagelse, dog højst i et år.

### Lokalplanens endelige retsvirkninger

Dette afsnit beskriver de retsvirkninger som opstår, når en lokalplan vedtages endeligt af Byrådet og offentliggøres.

Ifølge Planlovens §18 gælder lokalplanens bestemmelser fra den dag, Byrådet har offentliggjort, at planen er endeligt vedtaget. Herefter må ejendomme i lokalplanområdet kun bebygges, udstykkes og i øvrigt anvendes i overensstemmelse med planen.

Den eksisterende lovlige anvendelse af en ejendom kan fortsætte som hidtil. Lokalplanen medfører ikke krav om etablering af de anlæg mv., der er indeholdt i planen. Der er således ikke en pligt til at handle. Men hvis man agter at handle, det vil sige f.eks. opføre et nyt byggeri, ændre anvendelse eller udstykke sin ejendom eller lignende, så skal det ske efter retningslinierne og bestemmelserne i lokalplanen.

Byrådet kan ekspropriere fast ejendom eller private rettigheder over fast ejendom, når ekspropriationen vil være af væsentlig betydning for virkeliggørelsen af lokalplanen, jf. Planlovens §47.

Byrådet kan meddele dispensation fra lokalplanens bestemmelser, hvis dispensationen ikke er i strid med principperne i planen.

Til principperne hører normalt planens formåls- og anvendelsesbestemmelser. Mere væsentlige afvigelser fra lokalplanen kan kun gennemføres ved tilvejebringelse af en ny lokalplan.

Når en eventuel dispensation berører omkringboende interesser, skal disse underrettes om den påtænkte dispensation, og der skal gives mindst 14 dages frist til at fremkomme med eventuelle bemærkninger herom. Først efter udløbet af denne frist kan Byrådet jf. §19 i Planloven meddele dispensationen.

Private byggeservitutter og andre tilstandsservitutter, der er uforenelige med lokalplanen fortrænges af denne, og andre private servitutter kan eksproprieres, når det vil være af væsentlige betydning for virkeliggørelsen af planen, jf. Planlovens §18.

Såfremt et forhold ikke særskilt er reguleret i lokalplanen, gælder de almindelige bebyggelsesregulerende bestemmelser i Byggeloven.

### Screening for VVMpligt

Vejanlæg er opført på bilag 2 under pkt. 11 d i LBK nr. 1510 af 15/12/2010 om vurdering af visse offentlige og private anlægs virkning på miljøet i medfør af lov om planlægning (VVM). Anlægsprojektet skal derfor screenes for, om dets realisering kan medføre en så væsentlig påvirkning af miljøet, at der skal udarbejdes en VVMredegørelse.

Hedensted Kommune har på baggrund af en VVM-screening afgjort, at der ikke er pligt til at gennemføre en VVMproces.

Afgørelsen er offentliggjort på kommunens hjemmeside den 7. maj 2015.

### Miljøvurdering af planforslag

I henhold til § 4 i Lov om Miljøvurdering af Planer og Programmer (lovbekendtgørelse nr. 936 af 24. september 2009) er der truffet afgørelse om, at lokalplanen og kommuneplantillægget skal miljøvurderes, jf. lovens § 3, stk. 1, nr. 3, da det ikke kan afvises, at planlægningen kan få en indvirkning på miljøet, som Hedensted Kommune vurderer, skal belyses nærmere.

Afgørelsen om, at planforslagene skal miljøvurderes, bekendtgøres samtidig med, at miljøvurderingen af forslag til lokalplan 1080 og tillæg nr. 13 til Hedensted Kommuneplan 2013-2025 fremlægges offentligt i 8 uger sammen med planforslagene.

### Klagevejledning

Kommunens afgørelser kan påklages til Natur- og Miljøklagenævnet.

Kommunens afgørelser vedrørende VVM og miljøvurdering skal i henhold til Lov om miljøvurdering af planer og programmer offentliggøres med en klagevejledning.

### Klagevejledning

Borgere, virksomheder og organisationer, som ønsker at klage over kommunens afgørelse, skal anvende Natur- og Miljøklagenævnets digitale klageportal.

Klageportalen tilgås via [www.borger.dk](http://www.borger.dk) eller [www.virk.dk](http://www.virk.dk). Der er direkte link til disse steder via forsiden af klagenævnets hjemmeside [www.nmkn.dk](http://www.nmkn.dk).

Klagefristen er 4 uger fra den dato, hvor en afgørelse er offentligt bekendtgjort på kommunens hjemmeside.

Vejledning om, hvordan borgere, virksomheder og organisationer skal logge på Klageportalen, findes på [www.borger.dk](http://www.borger.dk) og [www.virk.dk](http://www.virk.dk) samt på Natur- og Miljøklagenævnets hjemmeside.

På [www.nmkn.dk](http://www.nmkn.dk) findes information om, hvordan man klager via Klageportalen, bl.a. korte videovejledninger, "spørgsmål og svar" samt telefonnummer og email-adresse til supportfunktionen i Natur- og Miljøklagenævnet.

Det er en betingelse for Natur- og Miljøklagenævnets behandling af en klage, at der indbetales et gebyr til Natur- og Miljøklagenævnet. Klagegebyret er fastsat til 500 kr. Gebyret betales via klageportalen. Vejledning om gebyrordningen kan findes på Natur- og Miljøklagenævnets hjemmeside.

### Fremlæggelse og indsigelsesfrist

#### Offentliggørelse

For at give borgerne i Hedensted Kommune mulighed for at sætte sig ind i lokalplanforslagets indhold skal lokalplanen være offentligt fremlagt i mindst 8 uger, jf. Planlovens § 24.

Lokalplanforslaget er fremlagt i offentlig høring i perioden:

Onsdag den 1. juli til  
onsdag den 26. august 2015



## Hedensted Kommune

### **Fritid & Fællesskab**

Tjørnevej 6  
7171 Uldum

Tlf.: 79 75 50 00

Mail: [Fritidogfaelleskab@Hedensted.dk](mailto:Fritidogfaelleskab@Hedensted.dk)