

## Notatark

Sagsnr. 09.00.06-A00-1-14

Sagsbehandler  
Niels Rauff

23.7.2014

### Vandrådenes bemærkninger til forslagene til indsatspram

Der er oprettet Vandråd for hvert af de 4 hovedvandoplande Lillebælt/Jylland, Ringkøbing Fjord, Randers Fjord og Horsens Fjord.

Vandrådene er kommet med anbefalinger til kommunernes arbejde med indsatsprogrammerne. Fra arbejdet i de 4 vandråd er det indtrykket, at drøftelserne på tværs af interesseorganisationerne har været konstruktive, og at drøftelserne har ført til en bedre gensidig forståelse for de dyrkningsmæssige, rekreative og natur- og miljømæssige interesser i og omkring vandløbene.

### Vandrådenes bemærkninger til indsatsprogrammerne

#### *Randers Fjord*


Vandrådet for Randers Fjord har udtrykt tilfredshed med det fremlagte udkast og havde ikke grund til at anfægte de foreslåede indsatser. Der var tilfredshed med at der var fundet flere km vandløbsstrækninger og flere spærringer end udmeldt i Naturstyrelsens ramme. Der var også tilfredshed med udvælgelsen af den store spærringsindsats ved Vestbirk Vandkraftværk i Horsens Kommune. Vandrådet havde dog nogle foreløbige opmærksomhedspunkter, som vil indgå, når det endelige forslag til indsatsprogram sendes til Naturstyrelsen.

#### Vandrådets opmærksomhedspunkter til indsatsprogrammet er:

- Generelt ser kommunernes prioriteringer ud til at være i orden, indenfor de givne rammer.
- Tidsfristerne for arbejdet har været alt for stramme.
- Materialet (kort, oversigter m.v.) som sekretariatet har udsendt til Vandrådet har ikke været fyldestgørende, idet det ikke har været muligt at se de samme oplysninger som kommunerne. For næste planperiode bør der, for at kvalificere vandrådets arbejde, være flere udtræksmuligheder og bedre adgang til at se "ind bagved" i Naturstyrelsens planlægningsværktøj for andre end kommunens medarbejdere.
- Virkemidlet plantning af træer bør anvendes med omtanke, og er ikke egnet i større vandløb.
- Det bør sikres, at spærringer i de nederste dele af vandløb er prioriteret, hvis muligt.
- Naturstyrelsen skal vejlede kommunerne med hensyn til hvordan de skal håndtere situationen, hvis forudsætningen om at alle 1. planperiodes indsatser er gennemført ved udgangen af 2015 viser sig ikke at holde.

Sekretariatet vil videreformidle ovenstående bemærkninger til Naturstyrelsen. Kommunerne er opmærksomme på at virkemidlet træplantning skal anvendes som anført. Efter vandrådsmødet den 12. juni har sekretariatet kvalitetssikret, at udvælgelsen af spærringsindsatser i kommunerne er prioriteret nedefra.

#### Vandrådets opmærksomhedspunkter uden for indsatsprogrammet er:

- Vandløbsvedligeholdelse bør indgå i virkemiddelkataloget for næste planperiode.
  - Nogle vandløbsstrækninger / spærringer kan ikke indgå i indsatsprogrammet
  - Spærringen ved Tangeværket
- 

Sekretariatet vil videreformidle de to første synspunkter til Naturstyrelsen. Spørgsmålet om spærringen ved Tangeværket er blevet rejst i Vandrådet. Naturstyrelsen har på forhånd meldt ud, at spærringen ikke kan indgå i kommunernes forslag til indsatsprogram for perioden 2016-2021. Dele af Vandrådet ønsker at tilkendegive overfor Naturstyrelsen, at der bør findes en løsning på problemstillingen, mens andre ikke mener spørgsmålet bør rejses i forbindelse med kommunernes forslag til indsatsprogram. Sekretariatet har tilkendegivet, at spørgsmålet kan tages op igen ved vandrådsmødet i september, forudsat Sekretariatet modtager et forslag til udtalelse.

#### *Lillebælt/Jylland*

Vandrådet for Lillebælt/Jylland har ikke udtalt sig samlet om forslaget til indsatsprogram. Ved Vandrådets sidste møde fremkom en række enkeltudtalelser vedr. det foreløbige indsatsprogram:

- Bæredygtigt Landbrug pegede på, at det kunne være problematisk med store (lange) segmenter af vandløb.
- Landbrug & Fødevarer pegede på, at det er vigtigt, at pengene bruges i vandløbene og ikke til erstatninger. Det er vigtigt, at tiltagene holdes indenfor vandløbsregulativerne. Kommunerne skal i deres prioritering være opmærksom på evt. dyrkningsmæssige konsekvenser. Hvis der vil være dyrkningsmæssige konsekvenser af indsatserne, kontaktes lodsejerne så vidt muligt og så tidligt som muligt i forløbet. Hvis der er dyrkningsmæssige konsekvenser skal der ydes erstatning.
- Danske Vandløb gav udtryk for, at udskiftning af bundsubstrat bør foretrækkes i forhold til udlægning af bundsubstrat. Sekretariatet forklarede, at kommunerne primært har valgt udlægning af nyt bundsubstrat (sten og grus) som supplement til i forvejen mindre og spredte grusforekomster i vandløb med relativt godt fald.
- Landbrug & Fødevarer spurgte til, hvad virkemidlet "Hævning af vandløbsbund" dækker over (foreslået anvendt på i alt 3,6 km) Der er tale om virkemiddel 2.8. Se beskrivelse af virkemidlet nedfor.

#### **2.8 Hævning af vandløbsbunden uden genslyngning**

Ved hævning af vandløbsbunden forstås udlægning af materiale i kanaliserede vandløb, således at vandløbet kommer til at ligge tættere på terrænet, men vandløbets kanaliserede forløb bevares. Der skal ved hævning tages hensyn til forhold mellem det naturlige vandløbets bredde og dybde (bl.a. bestemt af det geologiske udgangsmateriale) således at hævningen ikke resulterer i overbredde vandløb med lav vanddybde. Det forudsættes at der ved hævning anvendes groft materiale (sten og grus) og at der ved implementeringen tages udgangspunkt i den naturlige substratsammensætning for det pågældende vandløb (Kristensen et al., 2011).

*Uddrag fra virkemiddelkataloget*

- Bæredygtigt Landbrug ønskede en gennemgang af virkemidlerne for alle de vandløb, hvor der var foreslået indsatser. Sekretariatet anmoder alle kommunerne i hovedvandsoplandet til at rundsende udtræk fra WEB-Gis systemet med beskrivelse af alle de enkelte indsatser til Vandrådets medlemmer.
- Danske Kloakmestre og Danmarks Sportsfiskerforbund gav udtryk for, at man burde have tillid til, at de kommunale teknikere har tilstrækkelig lokal viden om de enkelte vandløb og indsigt i, hvad der vil være fornuftigt i forhold til indsatser i vandløbene.
- Sønderjyske Vandløb opfordrede til, at man fra lodsejernes side ser positivt på indsatserne. Ikke mindst i områder med vanskeligt dyrkbart jord, hvor lodsejeren kan få erstatning for ikke at dyrke jorden og hvor der kan komme noget god natur, - i lighed med mulighederne, når der etableres vådområder.

Sekretariatet oplyste, at det var indtrykket fra møderne mellem de kommunale teknikere, at kommunerne havde lyttet til de anbefalinger, som Vandrådet var kommet med. Bl.a. var der

tydeligvis tilbageholdenhed med at foreslå, at åbne rørlagte strækninger, der løber gennem omdriftsjord. Dette blev der fra flere sider i Vandrådet udtrykt positiv overraskelse overfor.

Fem medlemmer af Vandrådet Lillebælt-Jylland, repræsenterende landbrugs- og akvakultur interesser, har fremsendt en udtalelse vedrørende udpegning af vandløb som værende kunstige eller stærkt modificerede. Udtalelsen videresendes til Naturstyrelsen, der står for udpegningen af de forskellige typer af vandløb.

### *Ringkøbing Fjord*

Vandråd Ringkøbing Fjord besluttede på mødet d. 20. juni 2014, at udarbejde et fælles holdningspapir som sendes til de 9 kommuner i oplandet til Ringkøbing Fjord og Naturstyrelsen. Holdningspapiret omfatter vandrådets prioriteringer til vandløbsindsatserne i oplandet til Ringkøbing Fjord; en række anbefalinger som vandrådet finder det ønskeligt at inddrage fremadrettet, samt generelle betragtninger omkring vandrådsarbejdet.

Vandråd Ringkøbing Fjord finder det yderst positivt, at være inddraget i arbejdet med de supplerende vandløbsforanstaltninger. Der har på de afholdte møder været en god dialog og respekt omkring hinandens synspunkter, derfor bakkes der bredt op omkring nedenstående prioriteringer og holdninger i Vandråd Ringkøbing Fjord.

### Prioriteringer

- **Spildevand**  
Vandrådet ser det som en vigtig opgave at stoppe spildevandstilførsel til vandløbene før en evt. indsats sættes i gang. Det være sig fra overløb fra rensningsanlæg, men også spildevand fra bebyggelser og befæstede arealer i det åbne land. Disse tilløb kan i mange tilfælde være hovedårsagen til manglende målopfyldelse for smådyrsfaunaen (DVFI) i recipientvandløbet.
- **Faldforhold**  
Vandrådet anbefaler, at vandløbsstrækninger med rimelig gode faldforhold prioriteres højest. Herved undgås for store påvirkninger af omkringliggende dyrkede arealer og pengene bruges på miljøforbedring frem for erstatning.
- **Okkerindsats**  
Vandrådet vurderer, at der visse steder med fordel kunne anvendes et ekstra virkemiddel ud over de lavvandede grødefyldte bassiner i forhold til indsatsen mod okker, ved at udplante vandranunkel kombineret med skånsom grødeskæring. Dette vil tage hånd om den diffuse udledning af okker der finder sted, men vil være et langt billigere virkemiddel end hævnning af vandløbsbunden, som er eneste andet alternativ til diffus udledning. Vandranunkel er effektiv til, at udfælde og bundfælde okker, en egenskab Ringkøbing-Skjern Kommune har anvendt med succes i okkerplagede vandløb. Derudover rummer vandranunkel levesteder og skjul for mange vandløbsdyr og fisk Vandrådet pointerer dog, at de afvandingsmæssige forhold ikke bør forringes de steder udplantningen og den skånsomme grødeskæring sættes ind.
- **Nyeste data**  
Vandrådet finder, at kommunernes prioriteringer skal træffes på baggrund af nyeste data og, at der i forundersøgelserne afsættes midler til eksempelvis udtagning af nye faunaprøver til bestemmelse af DVFI, hvor der ikke foreligger nye data. Derudover opfordrer Vandrådet Naturstyrelsen til, at opprioritere dataindsamlingen og overvågningen. Vandløb som allerede opfylder målsætning om økologisk god eller meget god tilstand, bør tages ud af vandplanen. Ligeledes bør grøfter og kanaler som ikke er reelle vandløb tages ud af vandplanen eller nedklassificeres, så de får et mere realistisk miljømål. Derudover finder Vandrådet det meget vigtigt, at der laves effektundersøgelser omkring de forskellige virkemidler, gerne hurtigst muligt. På den måde sikres, at pengene bruges på virkemidler med den største effekt og fokus holdes på omkostningseffektivitet.
- **Spærringer**

Vandrådet anbefaler at der fokuseres på, at få fjernet spærringer eller som alternativ får lavet faunapassage i vandløbene, da det uden indsats vil være meget svært at nå i mål på specielt fiskeindekset. Vandrådet henstiller til, at der ved indsatser omkring spærringer tages hensyn til både natur og kulturarvsmæssige forhold, lige som der forventes kompensation til dambrugsejere for udgifter forbundet med ændring af vandindtag mm. Det er vigtigt, at det store fald omkring eksisterende stemmeværker og styrt afvikles over så lange strækninger som muligt, og at man bør forsøge at genskabe de oprindelige vandløbs- og faldforhold omkring disse.

- **Klimatilpasning**

Vandrådet finder det fornuftigt, at der indtænkes klimatilpasning sammen med vandløbsindsatserne opstrøms byer, som har og kan få problemer. Vandrådet vil dog samtidig gøre opmærksom på, at der skal stilles tilstrækkelig kompensation til rådighed for de lodsejere, som måtte få forringet afvandingen, eller som må afstå arealer til evt. bufferområder/vådområder i forbindelse med klimatilpasningsprojekter.

### Anbefalinger

Vandråd Ringkøbing Fjord har følgende anbefalinger til det videre arbejde

- Ændret (skånsom) vedligeholdelse er ikke medtaget som virkemiddel i denne planperiode. Vandrådet vil gerne opfordre til, at kommunerne får mulighed for at bruge dette virkemiddel de steder, hvor det er muligt, dvs. vandløb med godt fald hvor det ikke vil få større afvandingsmæssige konsekvenser. Det er ofte den billigste og bedste vej til mål opfyldelse.
- Kommunerne i oplandet til Ringkøbing Fjord anvender en del forskellige virkemidler. I Ringkøbing-Skjern Kommune noterer vi os, at udlægning af groft substrat er meget anvendt. Vandrådet opfordrer til, at det udføres på egnede strækninger, udpeget på baggrund af egentlige besigtigelser af strækningerne.

### Generelle holdninger

- Vandrådet støtter, at kommunerne har udpeget flere km vandløb end krævet, idet vandrådet også mener, at man kan nå længere for pengene.
- Lodsejerinddragelse og – velvillighed bør i høj grad tilstræbes. Lodsejere bør inddrages på så tidligt et tidspunkt som muligt, så der på den måde kan inddrages lokal viden. Ekspropriation bør være et sidste, men nogle gange nødvendigt, værktøj i kassen.
- Vandrådet anbefaler at fortsætte det gode arbejde i dialog med kommunerne i hovedoplandet Ringkøbing Fjord. Vandrådet kan evt. suppleres med yderligere inddragelse af relevante interesse- og erhvervsorganisationer.

For hovedvandoplandet Ringkøbing Fjord er der ingen indsatser i Hedensted Kommune.

### *Horsens Fjord*

Vandrådet for Horsens Fjord anbefaler udkastet til indsatsprogram over for de 6 kommunalbestyrelser, idet Vandrådet generelt finder, at Teknikergruppen bag udkastet til indsatsprogram har udvist lydhørhed over for Vandrådets anbefalinger.

Vandrådet bemærker dog,

- at vandrådet ikke særskilt har anbefalet indsatser, der har sigte på at opnå flersidig problemløsning. Det gælder fx indsatser der sigter på at opnå mål opfyldelse for vandløbene og samtidig opnå sidegevinster ved klimasikring.
- Vandrådet har heller ikke anbefalet at der skulle anvendes mange penge på erstatninger.

Vandrådet har særligt indgående drøftet 3 konkrete emner, og Vandrådet finder på den baggrund anledning til at udtale:

- at Vandrådet vurderer, at det er tvivlsomt om forslaget til indsats i Malskær Bæk lige før Gylling vil give den store miljøeffekt, og at forslaget til indsats muligvis vil give problemer med afvanding for større landbrugsarealer i omdrift.
- at Vandrådet finder, at fravalget af indsats for at fjerne en længere rørlægning under

- Odder By til Rævså i den øvre del af Odder Å systemet er en rimelig prioritering, samt
- at Vandrådet finder, at valget af indsats i Bjørnkær Bæk med henblik på mål opfyldelse i såvel Bjørnkær Bæk som i en del af Gesager Å er en god løsning.

Vandrådet ser frem at bidrage med bemærkninger til kommunernes endelige forslag til indsatsprogram forinden fremsendelsen til Naturstyrelsen.

### **Supplerende materiale**

Vandrådet for Horsens Fjord anbefaler, at udkastet til indsatsprogram ved forelæggelsen for de 6 kommunalbestyrelser suppleres med

1. En vurdering af konsekvenserne af indsatsen i Malskær Bæk, og en vurdering af om der er andre løsningsmuligheder, fx anlæg af dobbeltprofil eller plantning af skov).
2. En udvidet beskrivelse af effekten og konsekvenserne ved at fjerne de foreslåede spæringer.

De anbefalede vurderinger og beskrivelser er tilsendt Vandrådet den 30. maj 2014. Der har ikke været bemærkninger til de 2 notater fra Vandrådets medlemmer. Materialet er indsat nedenfor.



## Vurdering af konsekvenserne af indsatsen i Malskær Bæk



### Notatark

Sagsnr. 09.00.06-P16-1-14

Sagsbehandler:  
Niels Rauff

28.5.2014

### Forslag til indsats i Malskær Bæk

Vandrådet for Horsens Fjord drøftede på sit møde den 20. maj 2014 teknikergruppens udkast til indsatsprogram for den supplerende vandløbsindsats i 2. vandplanperiode 2015-21.

Vandrådet udtrykte ønske om at teknikergruppen uddyber forslaget til indsats i Malskær i Odder Kommune, idet det foreliggende forslag til indsats udgør et omfattende projekt, som i Naturstyrelsens virkemiddelkatalog er beskrevet som "Restaurering af hele ådale".

Vandrådet ønskede bl. a. en vurdering af konsekvenserne af forslaget til indsats, og en vurdering af om der er andre løsningsmuligheder, fx anlæg af dobbeltprofil eller plantning af skov.

### Teknikergruppens vurdering

Teknikergruppen har drøftet tilbagemeldingen fra Vandrådet, og finder fortsat, at den foreslåede indsats er relevant og at virkemidlet "Restaurering af hele ådale" må anses for det bedst egnede virkemiddel i Malskær Bæk. Forslaget til indsats fastholdes i det udkast til forslag til indsatsprogram, der forelægges de 6 kommunalbestyrelser.

### Malskær Bæk

Malskær Bæk er et ca. 7 km langt vandløb, der har sit udspring øst for Ørting i Odder Kommune. Udløbet sker til Kattegat øst for Gylling. Havområdet er en del af Natura2000 område nr. 56 "Horsens fjord, havet øst for og Endelave".

Malskær Bæk forløber nord for Gylling gennem et tidligere eng- og moselandskab, som i dag er et lavtliggende og fladt landbrugsområde.



Vandløbet er på en strækning af ca. 1 km stort set uden fald, vandløbet er dybt nedgravet og miljøtilstanden er moderat. Vandløbet er af Naturstyrelsen målsat til faunaklasse 5 på DVFI indekset, og er udpeget til at være i risiko for ikke at leve op til målsætningerne for smådyr i 2027. Den nuværende tilstand er faunaklasse 4 på DVFI indekset, mens Naturstyrelsen ikke har kunnet vurdere tilstanden for fisk og planter, men Malskær Bæk har generelt dårlige fysiske forhold.

Der skal således planlægges en indsats, der kan sikre fuld målopfyldelse i 2. eller 3. vandplanperiode.

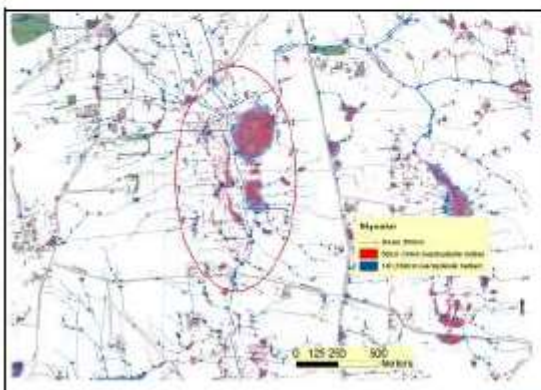
**De planmæssige forhold i området nord for Gylling**

Områderne omkring Malskær Bæk nord for Gylling anvendes i dag som landbrugsjord i om-drift. Dyrkningsgrundlaget består af humusjord, type 5 jord ifølge Fødevareministeriets jord-klassificering. Ved dræning og jordbehandling af jord med højt humusindhold vil der løbende ske en omsætning af humusindholdet med fortsat sætning af jorden og frigivelse af CO<sub>2</sub> til føl-ge.

I kommuneplanen for Odder Kommunes er lavbundsområdet udlagt som potentielt vådområde, til potentielt naturbeskyttelsesområde og som spredningskorridor for den vilde flora og fauna.



I den netop udarbejdede Klimatilpasningsplan er området udpeget som et område, hvor det er sandsynligt, at der vil ske oversvømmelser. De dyrkede lavbundsarealer langs Malskær bæk er da også allerede i dag med mellemrum udsat for oversvømmelser.



### **Forslag til indsats i Malskær Bæk**

Forslaget til indsats har til formål at forbedre de fysiske forhold på ca. 1000 m vandløb. Forslaget vil bl. a. reducere den hydrauliske belastning på nedstrøms vandløbstrækninger, og bewirke mindre materiale transport og bedre fysiske forhold i vandløbet. Som en afledt effekt vil risikoen oversvømmelse af de vandløbsnære arealer gennem Gylling blive reduceret. Endvidere vil der blive skabt et vådområde, der reducer udvaskning af N, og tilbageholder vandløbsført materiale. Landbrugsområdet er i dag forholdsvis fattigt på lysåbne naturtyper, og den foreslåede indsats vil tilføre området nye naturkvaliteter, som kan blive til glæde for mange.

Forslaget vil påvirke afvandingen af ca. 40 ha, som ikke kan forventes at forblive i omdrift. Arealerne vil få karakter af temporært vådområde

### **Malskær Bæk, Gylling og klima**

Med klimaforandringerne forventes mere nedbør, som hyppigere vil komme i form af skybrud etc. Der vil således være behov for en *hurtig* afledning af vand hvis den nuværende anvendelse af de dyrkede arealer nord for Gylling skal fastholdes. Det fx kunne sikres ved at etabler et vandløb med dobbelt profil.

Samtidig er Gylling by i risiko for oversvømmelser. For at forebygge oversvømmelser i Gylling By er der behov for at Malskær Bæk gennem byen har en jævn vandføring. Det kan sikres gennem en *langsom* vandafledning i områderne nord for byen.

Konflikten mellem klimasikringsinteresser og dyrkningsinteresser forventes alt andet lige at øges i tiden fremover. Det er derfor væsentligt, at den indsats der planlægges i indsatsprogrammet for den supplerende vandløbsindsats, ikke bidrager til at forøge risikoen for oversvømmelser i Gylling.

Den foreslåede indsats forventes at reducere modsætningsforholdene mellem klimasikringsinteresser i Gylling og dyrkningsinteresserne opstrøms Gylling.

### **Når helhedsløsninger bedst betaler sig**

Malskær Bæk er et godt eksempel på, at den bedste udvikling sikres ved en indsats, der håndterer flere udfordringer på en gang. For området kan udfordringerne opridses således:

- Hvordan forfølger vi kommuneplanens mål om at fastholde og udvikle lavbundsarealer til vådområder?
- Hvordan forfølger vi kommuneplanens mål om at skabe nye naturbeskyttelsesområder?
- Hvordan forfølger vi kommuneplanens mål om at skabe bedre mulighed for at flora og fauna kan sprede sig i landskabet?
- Hvordan reducerer vi risici og omkostninger ved oversvømmelser som konsekvens af et ændret klima?
- Hvordan reducerer vi udledningen af CO<sub>2</sub> for at bidrage til de globale mål om at dæmpe ændringerne i klimaet

Det er ofte vanskeligt finansiere indsatser, der løser bredt sammensatte problemstillinger. Indsatsprogrammet for den supplerende vandløbsindsats vurderes at være særdeles relevant og anvendeligt for de udfordringer, der knytter sig til Malskær Bæk.

### **Alternativer til den foreslåede indsats**

#### **"Nul- alternativet – vi gør ingenting"**

Effekten af ikke at gøre noget vurderes at være:

- Miljøtilstanden i Malskær Bæk vil ikke blive bedre, og vandløbet vil ikke leve op til Naturstyrelsens målsætning.
- Dyrkningssikkerheden for ca. 40 HA vil langsomt forringes på grund af sætninger i jordmatrixen og øget nedbør.
- Modsætningsforholdet mellem klimasikringsinteresser i Gylling og dyrkningsinteresserne opstrøms Gylling vil blive skærpet.



*Nul- alternativet vurderes ikke at være attraktivt.*

Eablering af vandløb med dobbeltprofil

- Miljøtilstanden i Malskær Bæk vil blive bedre, og vandløbet forventes at kunne leve op til Naturstyrelsens målsætning.
- Dyrkningssikkerheden for ca. 40 HA vil blive bedre i en periode fremover.
- Der vil fortsat ske sætninger i jordmatricen, som på længere sigt kan medføre behov for yderligere dræning eller pumpning for at fasholde dyrkningsinteressen.
- Udgiften til at vedligeholdelse vandløbet vil stige.
- Øget risiko for oversvømmelser i Gylling By.
- Modsætningsforholdet mellem klimasikringsinteresser i Gylling og dyrkningsinteresserne opstrøms Gylling vil blive skærpet.

*Eablering af vandløb med dobbeltprofil vurderes ikke at være attraktivt.*

Skovrejsning

- Skovrejsning vurderes ikke at være relevant, da området i kommuneplanen for Odder Kommune er udpeget som "skov negativ".

*Skovrejsning vurderes ikke at være attraktivt.*

Uldum den 30. maj 2014

Niels Rauff



## Udvidet beskrivelse af effekten og konsekvenserne ved at fjerne de foreslåede spærringer.



Sagsnr. 09.00.06-P16-1-14

Sagsbehandler  
Niels Rauff

9.5.2014

### Spærringer Horsens Fjord

Spærringer der i forslag til Indsatsprogram 2015-21 fjernes

Kommune	Navn og nr.	Spærringstype	Effekt Opstrøms	Effekt nedstrøms	Vandløb og samlet effekt
<b>Hedensted</b>	Egelund Mølle AAR-01100	Vandmølle	Åbner for fisk og smådyr opstrøms spærringen		Egelund Å Skjold Å systemet • Gør et godt vandløb bedre
<b>Vejle</b>					
<b>Horsens</b>	AAR-01086 og AAR-01087	Spærringerne fjernes i henhold til vandplan 1, 2010-15			Fiskbæk Selvstændigt vandløb
	Torsted Bæk AAR-01131 AAR-01204 AAR-01183 AAR-01216	Spærringer ved regnvandsbassiner (Spærring AAR-01131 eksisterer ikke længere)			Torsted Bæk Selvstændigt vandløb (Forslag fra en del af Vandrådets medlemmer) • Åbner for fisk og smådyr i hele Torsted Bæk, og gør et godt vandløb bedre
	Lundumskov Bæk AAR-1181	Rørlægning ca. 40 meter	Åbner for fisk og smådyr opstrøms spærringen		Lundumskov Bæk Hansted Å systemet • Gør et godt vandløb bedre
<b>Skanderborg</b>	Ris Bæk AAR-01079	Rørlægning ca. 75 meter		Bedre udløb i Elling Å	Ris Bæk Hansted Å systemet
	Søgård AAR 01149	Rørlægning med 2 meter frit fald	Åbner for fisk og smådyr opstrøms		Tebstrup Bæk Hansted Å systemet

			Tebstrup Sø		• Ved at fjerne de 2 spærringer i Tebstrup Bæk bliver der genskabt fuld sammenhæng mellem bækken og Tebstrup Sø
	Vest for Tebstrup Skov AAR-01150	Rørlægning ca. 40 meter	Åbner for fisk og smådyr		Tebstrup Bæk Hansted Å systemet • Ved at fjerne de 2 spærringer i Tebstrup Bæk bliver der genskabt fuld sammenhæng mellem bækken og Tebstrup Sø
<b>Odder</b>	AAR-01072	Rørlægning ca. 290 meter	Åbner for fisk og smådyr, og gør et godt vandløb bedre		Vandløb vest for Piltoft Selvstændigt vandløb Møllebæk v/ Hundslund
	Vads Møllevej AAR-01133	Rørlægning ca. 40 meter	Skaber sammenhæng mellem Åkær Å og skovvandløb.	Åbner for fisk og smådyr	Ellemose Grøft Åkær Å systemet • Gør indsats efter Vandplan 1 relevant. (Her fjernes flere rørlægnings mellem skovvandløb og Ellemose Grøft / Neergaardgrøften).
	(Svorbæk) AAR-01028	Rørlægning ca. 405 meter	Åbner for fisk og smådyr, og gør et godt vandløb bedre		Kragebæk Odder Å systemet
<b>Aarhus</b>	AAR-01021 AAR-01022	Rørlægning ca. 135 meter Rørlægning ca. 745 meter	Tilstanden for fisk opstrøms vil blive høj.		Fiskbæk Odder Å systemet • Potentialet i Fiskbæk realiseres. • Forventet faunaklasse 5 • Tilstanden for fisk på de genåbnede forløb vil blive høj.