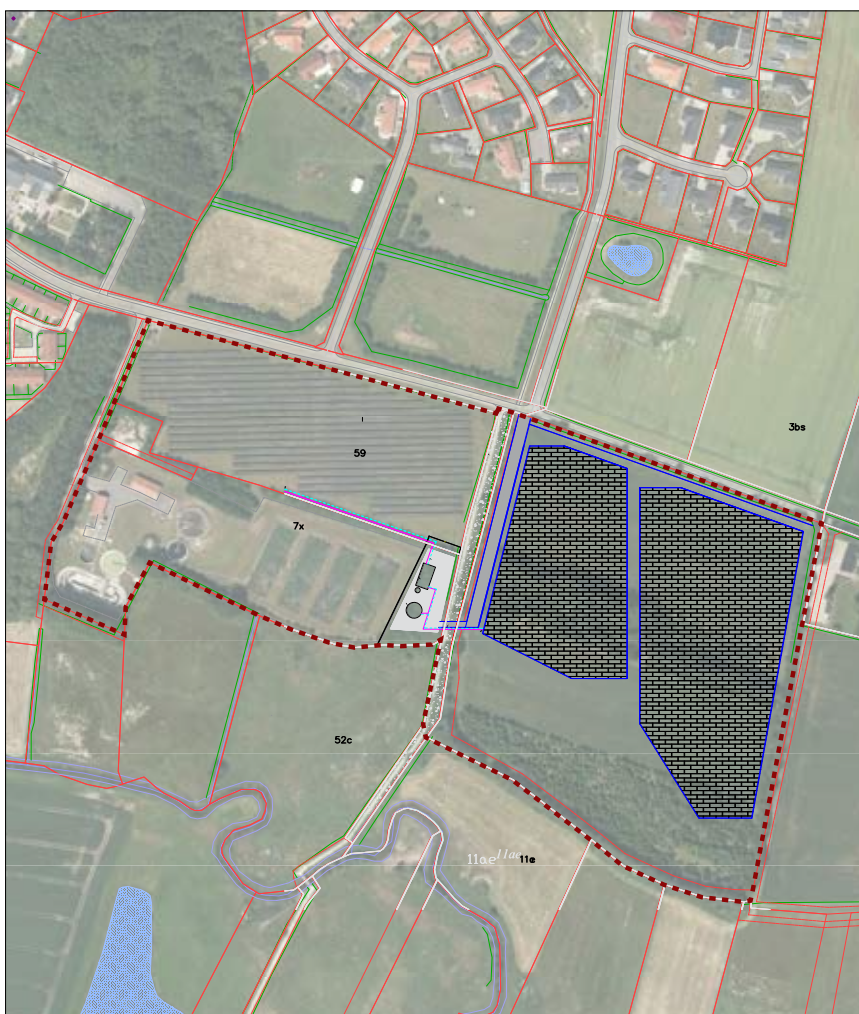


Screening for Miljøvurdering

Lokalplan 1094 for tekniske anlæg i Tørring
med tilhørende Kommuneplantillæg nr. 10



HEDENSTED
KOMMUNE



Screening for Miljøvurdering

Sammenfattende skema

	JA	NEJ	Bemærkninger
Skal planen miljøvurderes:		X	

Hedensted Kommune	
Screeningen er udført af	Anne Palmgren Juul
Dato	22. januar 2015

Screeningsskema

Parametre / Mulige fokuspunkter (checkliste)	Positiv indvirkning	Neutral indvirkning	Negativ indvirkning	Indgår i planen	Kræver miljørapport	Bemærkninger
By- og kulturmiljø og landskab						
By- og landskabsbeskrivelse <i>F.eks. Værdifuldt landskab, Kystnærhed</i>		X				<p>Lokalplanområdet er placeret i forlængelse af Tørring by og omfatter et eksisterende solvarmeanlæg og Tørring renseanlæg. Solvarmeanlægget udvides med ca. 10.000 m² solvarmepaneller på matr. nr. 10dy, Tørring by, Tørring. Lokalplanen sikrer herudover mulighed for en udvidelse af Tørring rensningsanlægget på anlæggets nuværende areal.</p> <p>Lokalplanområdet er placeret udenfor særligt værdifulde landskaber, kystnærhedszonen og andre landskabs udpegninger. Umiddelbart op til lokalplanområdet er der udpeget et engareal der er omfattet af naturbeskyttelseslovens § 3. Gudenåen løber igennem dette engareal.</p> <p>Det vurderes at lokalplanen ikke vil påvirke de landskabelige interesser væsentligt. Lokalplanen vil samle eksisterende tekniske anlæg og sikre mulighed for udvidelse af disse i forbindelse med Tørring by.</p>

<p>Kulturarv og arkæologiske forhold</p> <p><i>F.eks. Værdifulde kulturmiljøer, Jordfaste fortidsminder, Kirkebyggelinie, Arkitektonisk og arkæologisk arv, Fredning</i></p>	X			<p>Der er ikke registreret bevaringsværdige bygninger, kulturmiljøer eller bevaringsværdige sammenhænge i området. Området er ikke omfattet af kirkebyggelinjer eller kirkeomgivelser.</p> <p>Horsens Museum har foretaget en arkivalsk kontrol af lokalplanområdet.</p> <p>Landskabsmæssigt befinder lokalplanområdet sig i den yderste del af agermarken til den historiske landsby Tørring. Jorden ligger hævet lidt over engarealerne, som ligger langs med Gudenåen. Traditionelt er det et område, som er velegnet til bebyggelse i alle forhistoriske perioder med let adgang til engarealer, transport, god agerjord eller jagtmarker. Der findes én kendt registrering af fortidsminder inden for lokalplanområdet, som er fund af et skiferhængesmykke fra den sene del af bondestenalderen. Både nord og vest for lokalplanområdet er der mange fund, både fra stenalder og den ældre jernalder. Der er umiddelbart øst for lokalplanområdet gjort fund af en stenøkse, hvorfor det må påregnes, at der i området kan findes andre spor af bebyggelse eller andre aktiviteter fra både denne, men som nævnt også andre perioder i forhistorisk tid. Den del af lokalplanområdet, som rummer eksisterende anlæg er dels arkæologisk forundersøgt i forbindelse med tidligere anlægsarbejder (solfangeranlægget), dels ikke undersøgt (renseanlægget). Ved forundersøgelsen forud for opførelse af solfangeranlægget blev der ikke påvist væsentlige fortidsminder. Disse områder forventes der således ikke at være fortidsminder i.</p> <p>For den del af området, som på tidspunktet for udarbejdelsen af lokalplanen er ubebygget, gælder følgende. Det må anbefales, at der forud for alle typer anlægsarbejder her foretages arkæologiske forundersøgelser, idet der er risiko for at støde på skjulte, jordfaste fortidsminder.</p>
<p>Visuel påvirkning</p> <p><i>F.eks. Udsigt, Indblik, Arkitektonisk udtryk</i></p>			X	<p>Solfangeranlægget vil ikke være synligt hverken fra boligerne nord for lokalplanområdet eller fra Gudenåen, da lokalplanen sikrer bevarelsen af de eksisterende hegn og den eksisterende beplantning både mod byen og Gudenåen.</p> <p>Det eksisterende solfangeranlæg og udvidelsen af Tørring renseanlæg vil ikke påvirke området visuelt. Lokalplanen sikre at tekniske anlæg på Søndre Fælledvej samles.</p> <p>Lokalplanen udlægger et areal til opførelse af en akkumuleringstank, med en højde på maksimum 18 meter. Denne tank vil kunne ses både fra de nordliggende boliger og fra Gudenåen. Akkumuleringstanken vil igennem materialevalg blive tilpasset omgivelserne, og eksisterende beplantning vil sikre afskærmning mod Gudenåen.</p> <p>Det vurderes at den visuelle påvirkning vil være minimal.</p>

Grønne områder og beplantning <i>F.eks. at et projekt medfører indgreb i et grønt område mm.</i>			X	Lokalplanen inddrager et eksisterende landbrugsareal og fælder i den forbindelse et beplantningsbælte midt på arealet. Arealet vil forsat være bevokset med græs, som skal afgræses af får og kan bruges rekreativt for områdets beboere. Lokalplanen sikrer yderligere en stiftforbindelse ned til Gudenåen og Tørring kær.
Naturbeskyttelse				
Dyre- og planteliv samt biologisk mangfoldighed		X		Lokalplanen vil ikke have nogen indvirkning på dyre- og plantelivet eller den biologiske mangfoldighed i området eller indenfor lokalplanområdet. Lokalplanområdet vil blive afskærmet af et mindre trådhegn, da græsning af arealet primært vil ske ved hjælp af får. Det vurderes ikke at lokalplanen vil påvirke dyre- og planteliv eller biologisk mangfoldighed.
Naturbeskyttelsesinteresser <i>F.eks. Beskyttede jord- og stendiger, §3-områder, Beskyttelseslinjer, Vådområder, International naturbeskyttelsesområder</i>			X	En del af lokalplanområdet er placeret indenfor å-beskyttelseslinjen. Dette areal friholdes for solfanger og bygninger. Indenfor lokalplanområdet er der et beskyttet jorddige efter naturbeskyttelseslovens § 29. Diget vil i forbindelse med udførelsen af lokalplanen ikke blive berørt. Forbindelsesledningen bliver gennem styret underboring ført under digets fod, for at sikre diget fra at blive fysisk beskadiget. Eksisterende beplantning på diget bevares. Der udlægges en adgangsvej på tværs af diget, denne vej placeres hvor der i dag er en overkørsel af diget. Da der allerede i dag, er en overkørsel vurderes det, at overkørslen ikke vil påvirke diget. En del af lokalplanområdet er placeret indenfor et lavbundsområde og et potentielt vandlidende område. En del af Tørring renseanlæg er placeret indenfor disse udpegninger, men en udvidelse af anlægget vil blive placeret udenfor disse udpegninger. Det skal vurderes om planen kan påvirke et Natura 2000-område væsentligt jf. BEK nr. 408 af 01/05/2007, § 7. Ved denne lokalplan er der ca. 320 meter til nærmeste Natura 2000-område, som er habitats område og fuglebeskyttelsesområdet Uldum kær, Tørring Kær og Ølholm Kær. (N77) Det vurderes at lokalplanen ikke vil påvirke Natura 2000 områderne, da lokalplanen udlægger tekniske anlæg i form af et solfangeranlæg i forlængelse af et eksisterende solfangeranlæg, samt skaber mulighed for udvidelsen af Tørring renseanlæg. Det vurderes at solfanger anlægget ikke vil påvirke den omgivende natur, da det ikke vil lave større indgriben i det eksisterende landskab.
Skovrejsning <i>F.eks. ønsket/uønsket</i>		X		Den største del af lokalplanområdet er placeret i et område hvor skovrejsning er uønsket. Arealet hvor det nye solfangeranlæg ønskes opført er hverken udlagt til skovrejsningsområde eller område hvor skovrejsning er uønsket. I forbindelse med lokalplanens udførelse fældes der et eksisterende beplantningsbælte på matr. nr. 10dy, Tørring by, Tørring, samt et mindre areal på matr. 7x, Tørring by, Tørring for at skabe plads til det nye solfangeranlæg, en akkumuleringstank og en mindre maskinbygning. Eksisterende beplantning mod Gudenåen, stiftforbindelsen igennem arealet, Søndre Fælledvej og nabobygningen mod sydøst bevares.

Jord					
F.eks. Jordforurening	X				Der er ikke registreret jordforurening indenfor lokalplanområdet.
Vand					
Grundvand <i>F.eks. Drikkevandsinteresser, indvindingsopland, boringer</i>	X				Der er ingen drikkevandsinteresser i lokalplanområdet.
Overfladevand	X				Regnvand skal nedsives indenfor lokalplanområdet.
Udledning af spildevand	X				Lokalplanens mulighed for en udvidelse af rensningsanlægget vil ikke medføre ændring i mængde eller sammensætning af spildevand der udledes derfra. Såfremt spildevandsudledningen sidenhen ønskes ændret, vil dette udløse ansøgning om ny udledningstilladelse. Der udledes ikke spildevand fra den resterende del af lokalområdet.
Støj					
<i>F.eks. Den fælles planlægningszone for støj, støj fra tekniske anlæg, støjgener, det ækvivalente støjniveau</i>	X				Det vurderes, at lokalplanen ikke skaber væsentlige ændringer af støjbelastningen i omgivelserne. Miljøstyrelsens vejledende grænseværdier for ekstern støj i det nærliggende boligområde anses derfor overholdt ved lokalplanens gennemførelse.
Klimapåvirkning					
<i>F.eks. Vindturbulens, skyggegener</i>	X				Det vurderes at lokalplanen ikke skaber hverken skyggegener eller andre klimapåvirkninger i området.
Ressourceanvendelse					
Arealforbrug	X				Lokalplanområdet er ca. 10,2 ha. Cirka 2,2 ha udlægges til eksisterende renseanlæg, samt udvidelsen heraf. Cirka 2,2 ha udlægges til det eksisterende solvarmeanlæg og 5,6 ha udlægges til etablering af nyt solvarmeanlæg. Det resterende areal udlægges til adgangsveje, stier og rekreative arealer. Det vurderes at arealforbruget er acceptabelt.
Energiforbrug	X				Da der i lokalplanen planlægges for solvarmeanlæg og udvidelse af eksisterende renseanlæg, vurderes det at lokalplanens anvendelse i sig selv er bæredygtigt og undgår spild og overforbrug.
Befolkning og sikkerhed					
Boligmiljø <i>F.eks. Projektets konsekvenser for nærområdets beboere.</i>	X				Da lokalplanen sikrer en stor del af den eksisterende beplantning indenfor lokalplanområdet, vil området ikke ændre karakter i forhold til områdets anvendelse i dag. Det vurderes ikke at lokalplanen vil have konsekvenser for områdets naboer.
Friluftsliv/rekreative interesser/stier	X				Lokalplanen sikrer en stiftforbindelse til Tørring Kær, samt giver mulighed for, at en stor del af lokalplanområdet kan bruges rekreativt. Det vurderes at der ikke ændres i de eksisterende rekreative arealer.

Brand, eksplosion, giftpåvirkning			X		Der anvendes ikke stoffer som er omfattet af risikobekendtgørelsen i solfangeranlægget, derfor vil der i forbindelse med lokalplanens gennemførelse ikke blive øget sikkerhedsrisiko for de omkringboende.
Trafik og transport					
Sikkerhed/tryghed		X			Indenfor lokalplanområdet etableres ikke offentlige veje, de interne veje i lokalplanområdet bliver smalle og de vil fungerer som mindre adgangsveje til de tekniske anlæg. Det vurderes at trafiksikkerheden indenfor området bliver høj.
Trafikafvikling/-kapacitet		X			Der vil i forbindelse med vedligeholdelse af solfangeranlægget være meget lidt trafik til området og renseanlæggets udvidelse vil ikke generere mere trafik til området. Det vurderes at lokalplanen ikke vil have indflydelse på trafikforholdene i området. Lokalplanen vil sikre stor tilgængelighed for både gående og cyklende igennem området til Tørring kær samt mulighed for at bruge en del af arealet med solfangerne rekreativt.
Kommunal planlægning					
Overensstemmelse med kommuneplanlægningen				X	En del af lokalplanområdet er i Hedensted kommuneplan 2013-2025 udlagt igennem kommuneplanramme 7.T.04 til Tørring renseanlæg. Arealet på matr. nr. 10dy, hvor der skal placeres solvarmeanlæg ligger i landzone, arealet bliver i forbindelse med lokalplanlægningen overført til byzone. I forbindelse med lokalplanens udarbejdelse vil der blive udarbejdet et kommuneplantillæg der udlægger hele arealet til tekniske anlæg. En del af Tørring renseanlæg er placeret indenfor et potentielt vandlidende område og et lavbundsareal. Rensningsanlægget vil ikke udvides indenfor dette areal.
Overensstemmelse med øvrig planlægning		X			Før solfangeranlægget og udvidelsen af renseanlægget etableres, skal projektet screenes for VVM-pligt og der skal udarbejdes en tilladelse efter miljøbeskyttelseslovens § 19.

Samlet vurdering og offentliggørelse

Samlet vurderes at, miljøpåvirkningen fra forslag til lokalplan 1094 og kommuneplantillæg nr. 10 til Hedensted kommuneplan 2013-2025 ikke vil være væsentlig, og at der ikke vil være krav om udarbejdelsen af en miljøvurdering i henhold til Lov om Miljøvurdering af planer og programmer.

Screening for miljøvurdering

I henhold til Lov om Miljøvurdering af planer og programmer (lovbekendtgørelse nr. 939 af 3. juli 2013) skal det for planer, som fastlægger rammer for fremtidig anlægstilladelse, klarlægges, hvorvidt der skal foretages en miljøvurdering af de pågældende planer. Planer skal miljøvurderes, såfremt indvirkningen på miljøet vurderes at være væsentlig.

Hedensted Kommune har foretaget en screening af forslag til lokalplan 1094 og kommuneplantillæg nr. 10 og har afgjort, at der ikke skal gennemføres en miljøvurdering af planforslagene.

Ifølge Lov om Miljøvurdering af planer og programmer § 3, Stk. 2. skal der kun gennemføres en miljøvurdering af planer og programmer, der fastlægger anvendelsen af et mindre område på lokalt plan, hvis planerne må antages at kunne få væsentlig indvirkning på miljøet.

I dette tilfælde, hvor planlægningen udlægger areal til tekniske anlæg har Hedensted Kommune vurderet, at planforslagene samlet set ikke kan give anledning til en væsentlig indvirkning på miljøet.

Afgørelsen skal iht. Lov om Miljøvurdering af planer og programmer (LBK nr. 939 af 03/07/2013) offentliggøres med begrundelse og klagevejledning, hvilket sker samtidig med, at forslag lokalplan 1094, kommuneplantillæg 10 fremlægges i offentlig høring den **XXX**.

Forudgående høring

Inden afgørelse om miljøvurdering træffes, skal kommunen høre andre berørte myndigheder om, hvorvidt de mener, at der er anledning til at gennemføre en miljøvurdering af planforslagene. Ved berørt myndighed forstås en myndighed, som på grund af dens specifikke miljøansvar skal godkende eller give samtykke, tilladelse, godkendelse eller dispensation, for at planen eller programmet kan realiseres.

Andre berørte myndigheder har i perioden fra den 9. december 2014 til den 5. januar 2015 haft mulighed for at kommentere kommunens forventede afgørelse om ikke at gennemføre en miljøvurdering af forslag til lokalplan 1094 og kommuneplantillæg 10, der er ikke indkommet bemærkninger, som giver anledning til at miljøvurdere planforslagene.

Klagevejledning vedrørende miljøvurdering

Du kan inden 4 uger fra datoen for offentliggørelsen over afgørelsen om miljøvurdering klage over kommunens afgørelse for så vidt angår retlige forhold, jf. planlovens § 58 stk. 1 pkt. 4. Der kan klages over kommunens afgørelse om, at kommunen ikke vil gennemføre en miljøvurdering af planerne.

Borgere, virksomheder og organisationer, som ønsker at klage over en afgørelse, skal anvende Klageportalen. Klageportalen tilgås via www.borger.dk eller www.virk.dk. Der er direkte link til disse steder via forsiden af nævnets hjemmeside www.nmkn.dk.

Vejledning om hvordan borgere, virksomheder og organisationer skal logge på Klageportalen, findes på www.borger.dk og www.virk.dk samt på Natur- og Miljøklagenævnets hjemmeside. På www.nmkn.dk kan klager finde information om, hvordan man klager via Klageportalen, bl.a. korte videovejledninger, "spørgsmål og svar" samt telefonnummer og email-adresse til supportfunktionen i Natur- og Miljøklagenævnet.

Det er en betingelse for Natur- og Miljøklagenævnets behandling af en klage, at der indbetales et gebyr til Natur- og Miljøklagenævnet. Klagegebyret er fastsat til 500 kr. Gebyret betales via klageportalen. Vejledning om gebyrordningen kan findes på Natur- og Miljøklagenævnets hjemmeside.

Gebyret tilbagebetales, hvis

- klagesagen fører til, at den påklagede afgørelse ændres eller ophæves,
- klageren får helt eller delvis medhold i klagen, eller
- klagen afvises som følge af overskredet klagefrist, manglende klageberettigelse eller fordi klagen ikke er omfattet af Natur- og Miljøklagenævnets kompetence.

Det bemærkes, at hvis den eneste ændring af den påklagede afgørelse er forlængelse af frist for efterkommeelse af afgørelse som følge af den tid, der er medgået til at behandle sagen i klagenævnet, tilbagebetales gebyret dog ikke.

Natur- og Miljøklagenævnet skal som udgangspunkt afvise en klage, der kommer uden om Klageportalen, hvis der ikke er særlige grunde til det. Hvis du ønsker at blive fritaget for at bruge Klageportalen, skal du sende en begrundet anmodning til den myndighed, der har truffet afgørelse i sagen. Myndigheden videresender herefter anmodningen til Natur- og Miljøklagenævnet, som træffer afgørelse om, hvorvidt din anmodning kan imødekommes.



Hedensted Kommune

Fritid og Fællesskab

Tjørnevej 6
7171 Uldum

Tlf.: 79 75 50 00

Mail: fritidogfaelleskab@hedensted.dk