

TILFLYTTERANALYSEN 2016

FAKTA OM TILFLYTTERNE FRA TILFLYTTERANALYSEN

- 34 % af tilflytterne har tidligere boet i Hedensted Kommune.
- 29 % flyttede fra Horsens Kommune og 24 % flyttede fra Vejle Kommune, hvor størstedelen af disse tidligere var bosat i centrum af de to kommuners hovedbyer.
- 30 % af de deltagende tilflyttere er erhvervsuddannede, mens 25 % har en mellemlang videregående uddannelse.
- 58 % er i dag enten selvstændige eller ansatte i privat eller offentlig virksomhed.
- Familie-/pandannelse (18 %) og ændret boligbehov (15 %) er de hyppigste grunde til flytning.
- Størstedelen af tilflytterne (58 %) har valgt parcelhus eller villa da de flyttede til Hedensted Kommune. Hvor 32 % af tilflytterne har købt eget hus, og 26 % af tilflytterne bor til leje i hus.

VALG AF HEDENSTED KOMMUNE

- 44 % af tilflytterne overvejede ikke andre kommuner end Hedensted Kommune, og 31 % angiver at de ville vælge Hedensted Kommune, hvis de helt frit kunne vælge, hvor de ville flytte hen.

Tilflytterne tilkendegiver, at følgende er med til at gøre en kommune attraktiv:

- Nærhed til familie og venner (46 %)
- Naturoplevelser (37 %)
- Indkøbsmuligheder (29 %)
- Boligpriser (22 %)
- Gode lokalsamfund/lokalområder (19 %)

De områder som tilflytterne vurderer, har haft stor eller afgørende betydning for, at de valgte at flytte til Hedensted Kommune, er:

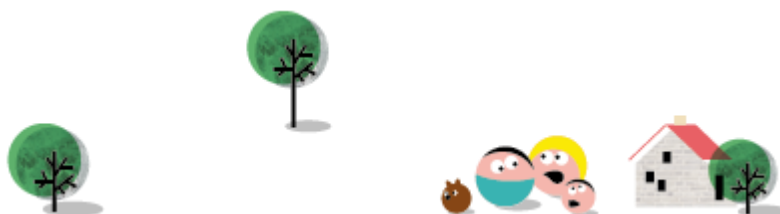
- Den rigtige bolig lå der (58 %)
- Familie og venner bor der (37 %)
- Geografisk placering (35 %)
- Mulighederne for naturoplevelser (31 %)
- Boligpriserne (31 %)

TILFREDSHED – TILFLYTTERNES OPLEVELSE AF HEDENSTED KOMMUNE

- Tilflytterne er generelt tilfredse med at bo i Hedensted Kommune, og 48 % forventer at blive boende i 10 år eller mere.

Der er specielt høj tilfredshed med:

- Mulighederne for naturoplevelser (61 %)
- Indkøbsmuligheder (60 %)
- Lokalsamfund og naboskab (52 %)



1. FAKTA OM TILFLYTTERNE

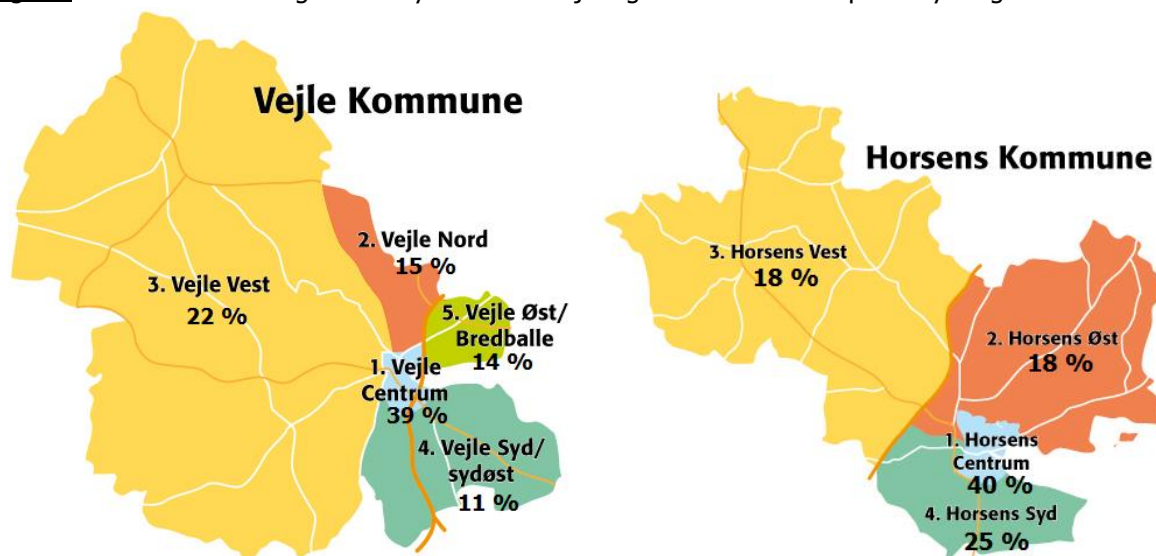
Hvis vi ser på tilflytning til Hedensted Kommune i 2015, ved vi generelt, at mobiliteten er højest i tyve års alderen, og at den derefter falder markant. Størstedelen af tilflytterne til Hedensted Kommune i 2015 var således mellem 20-30 år på flyttetidspunktet. Fokuseres der på hvilke kommuner tilflytterne samlet flyttede fra, gjorde det sig gældende, for alle aldersgrupper, at størstedelen af tilflytterne til Hedensted Kommune kom fra de nærmeste nabokommuner. Således kom 26 % af tilflytterne i 2015 fra Horsens og 20 % fra Vejle kommune. Fokuseres der på hvor tilflytterne med egne børn under 18 år kom fra, findes det med tydelighed, at børnefamilierne i endnu højere grad flytter fra nabokommunerne. Således kom hele 32 % fra Horsens kommune og 25 % fra Vejle kommune i 2015.

For at blive endnu klogere på de tilflyttere som flyttede til Hedensted Kommune i 2015, blev der i Maj 2016 gennemført en spørgeskemaundersøgelse for alle tilflyttere over 18 år. Mere end 450 tilflyttere valgte at besvare spørgeskemaet, og da der blev udsendt 1579 invitationer, svarer dette til en svarprocent på ca. 28,5 %, hvilket anses som tilfredsstillende for denne type undersøgelse.

Når der ses på, hvem der har svaret på tilflytterundersøgelsen, fordeler respondenterne sig således at der er 60 % kvinder og 40 % mænd og gennemsnitsalderen er 42 år. Ses der på civilstanden, er 69 % samlevende eller ægtefæller, og der er i 65 % af tilfældene hjemmeboende børn i familien.

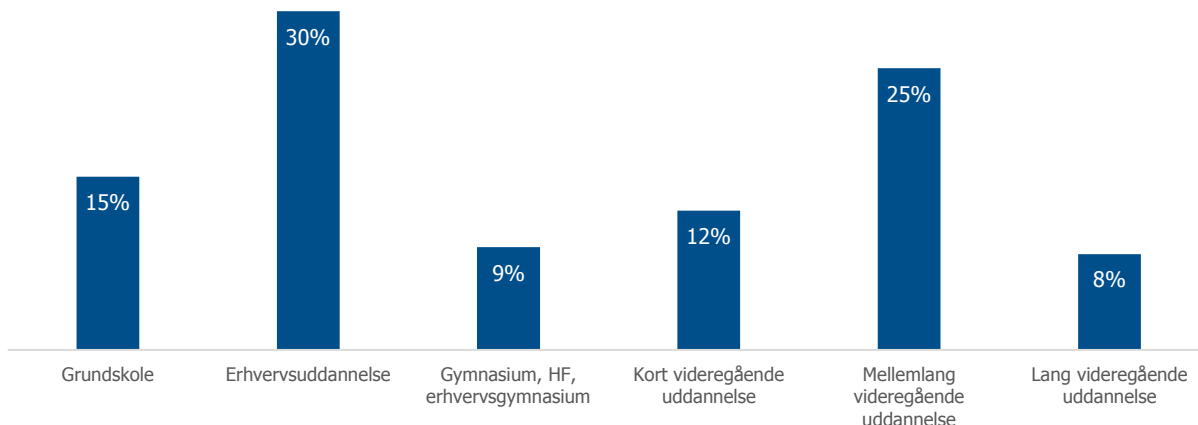
I forhold til de tilflyttere som har deltaget i undersøgelsen, kom 29 % fra Horsens Kommune, mens 24 % kom fra Vejle Kommune. Således afviger dette billede ikke markant, fra den fordeling der gjorde sig gældende for den samlede mængde af tilflyttere i 2015. I undersøgelsen er deltagerne blevet bedt om at specificere hvor i Vejle eller Horsens Kommune, de mere præcist har været bosat før tilflytningen til Hedensted Kommune. For begge kommuner gjorde det sig gældende, at størstedelen af tilflytterne kom fra centrum af de to hovedbyer - 40 % af tilflytterne fra Horsens kom fra Horsens centrum, og 39 % af tilflytterne fra Vejle kom fra Vejle centrum, se udspecificering i nedenstående figur 1.

Figur 1: Kort over fordelingen af tilflytterne fra Vejle og Horsens baseret på fraflytningsområde



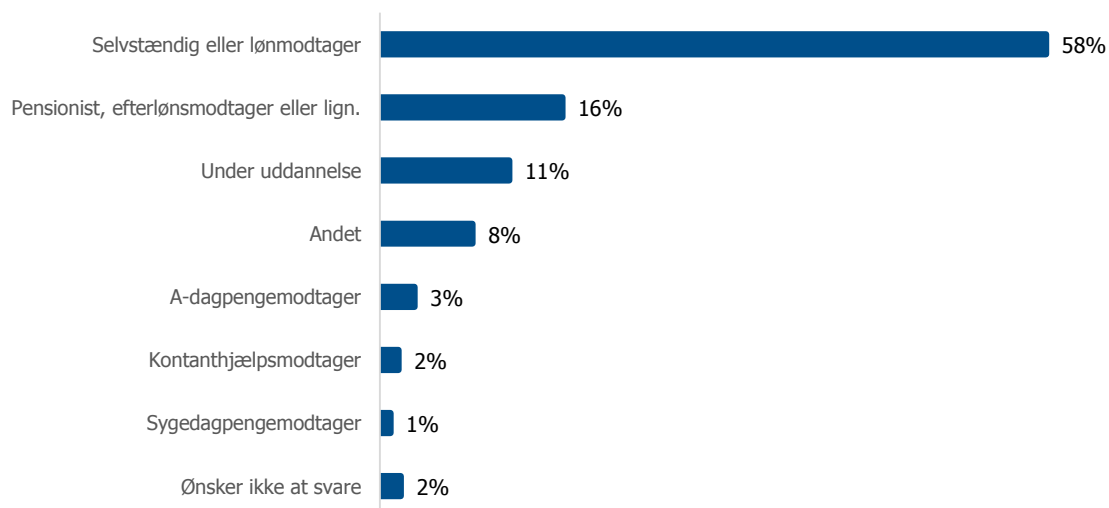
Ses der på uddannelsesniveaueet blandt de deltagende tilflyttere, ses det i figur 2, at de største grupper udgøres af erhvervsuddannede (30 %) og tilflyttere med mellemlange videregående uddannelser (25 %).

Figur 2: Fordeling af **uddannelsesniveau** blandt de deltagende tilflytterne



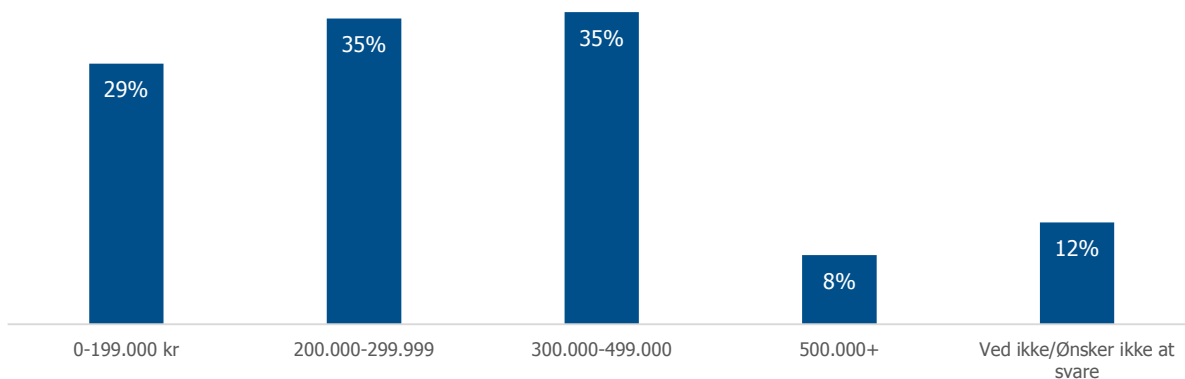
I forhold til den aktuelle beskæftigelse, på tidspunktet for undersøgelsen, findes det i analysen, at størstedelen (58 %) af de deltagende tilflyttere enten arbejder som selvstændig, eller er ansat i privat eller offentlig virksomhed. Derudover er 16 % pensionister, efterlønsmodtagere eller lignende, og 11 % er under uddannelse.

Figur 3: Fordeling af nuværende **beskæftigelse** blandt de deltagende tilflytterne



Fordelingen af den personlige indkomst for 2015 ses i nedenstående figur 4, og det findes, at langt størstedelen af tilflytterne i 2015, tjente mellem 200.000-499.000 kr. i 2015.

Figur 4: Fordeling af **personlig indkomst** før skat i 2015 (ekskl. Pension) for deltagende tilflyttere

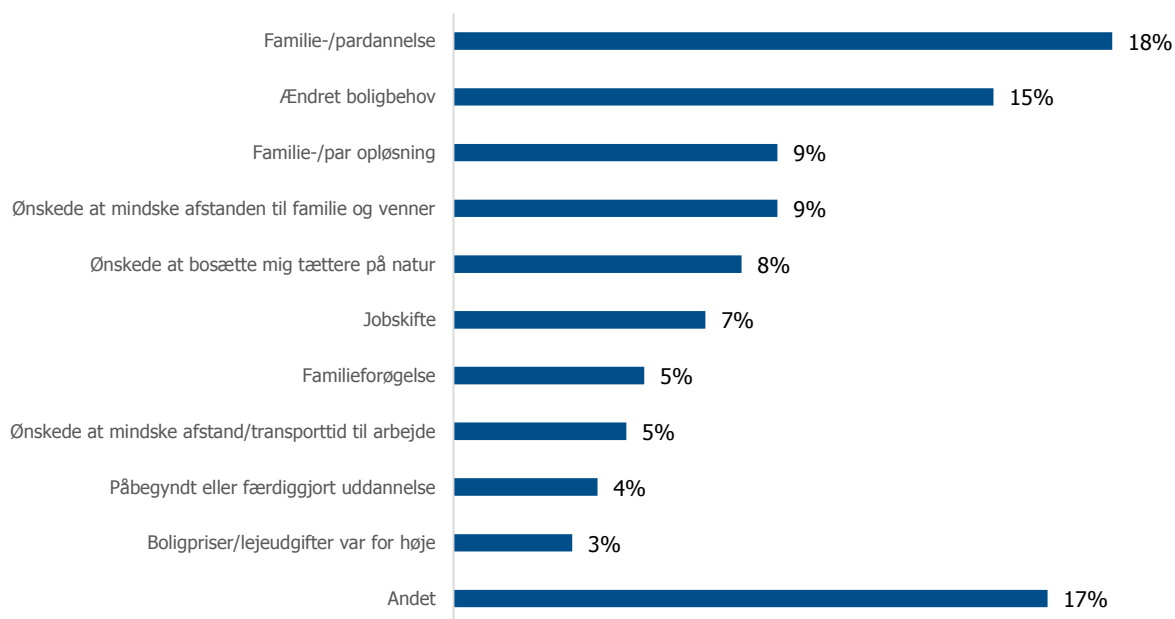


Sidst men ikke mindst, afdækker analysen, at hver tredje af de deltagende tilflyttere, har boet i Hedensted Kommune på et tidligere tidspunkt. Heraf har 17 % boet i kommunen indenfor de seneste 5 år, mens det er over 5 år siden at de resterende 17 % var bosat i Hedensted Kommune.

2. ÅRSAGER TIL FLYTNING

Som en del af undersøgelsen, blev deltagerne spurgt, hvad den vigtigste grund var til at de flyttede. I nedenstående figur 5 fremkommer det, at en stor del af tilflytterne har angivet, at familie eller pardannelse (18 %), men også familie eller paropløsning (9 %), var den vigtigste grund til flytning. Derudover er der en stor andel, der markerer, at den vigtigste grund var ændret boligbehov (15 %), ønsket om at mindske afstand til familie og venner (9 %), samt ønsket om at bosætte sig tættere på natur (8 %).

Figur 5: Hvad var den vigtigste grund til, at du/I flyttede?



Opdeler man resultaterne, baseret på om tilflytterne tidligere har været bosat i Hedensted Kommune, finder analysen, at specielt ønsket om at mindske afstanden til familie og venner samt familie- og paropløsninger, i højere grad har været den vigtigste grund til flytning blandt de tilflyttere, som tidligere har boet i kommunen. Modsat har flere anset familie- og pardannelser, ændret boligbehov samt jobskifte, som den vigtigste grund til flytning, blandt de tilflyttere, som ikke tidligere selv har været bosat i Hedensted Kommune.

Udover om tilflytterne tidligere har været bosat i Hedensted Kommune, er der også forskel på hvad der har været den vigtigste grund til flytning, alt efter hvor tilflytterne var bosat før flyttetidspunktet. For tilflytterne fra Horsens Kommune, er der en endnu større andel der angav at den vigtigste grund til flytning var familie- og pardannelse (25 %) eller ændret boligbehov (21 %), end hvad der gør sig gældende for den samlede gruppe af tilflyttere.

Også blandt tilflytterne fra Vejle Kommune, er der en større andel, der har angivet at et ændret boligbehov, var den vigtigste grund til flytning (23 %). For denne gruppe er netop ændret boligbehov den grund, som den største gruppe har angivet som den vigtigste. Derudover er der en større andel, som har angivet, at familieforøgelse har været den vigtigste grund (15 %), end hvad der ses for den samlede gruppe af tilflytterne. Til gengæld er der færre af tilflytterne fra Vejle Kommune, som har angivet at familie- og pardannelser, har været den vigtigste grund (11 %).

3. VALG AF HEDENSTED KOMMUNE

Hvorfor vælger tilflytterne så netop Hedensted Kommune? Og hvad mener de i det hele taget gør en kommune attraktiv?

Fokuseres der på, hvorfor tilflytterne vælger Hedensted Kommune, og dermed hvad der har haft betydning for dette valg, findes det i analysen, at specielt at den rigtige bolig lå der, har haft stor betydning. 58 % har svaret, at den rigtige bolig enten har haft stor eller helt afgørende betydning. Derudover har det været afgørende med den geografiske placering (35 % mener det har stor eller afgørende betydning), samt at familie og venner bor der (37 % mener at det har haft stor eller helt afgørende betydning).

Table 1: Hvor stor betydning havde følgende områder, for at du/I valgte Hedensted Kommune?

	Ingen eller lille betydning	Nogen betydning, men ikke afgørende	Stor eller helt afgørende betydning	Gennemsnit (fra 1 til 5)
Den rigtige bolig lå der	31%	11%	58%	3,3
Geografisk placering	41%	23%	35%	2,7
Familie og venner der bor der	46%	17%	37%	2,7
Mulighederne for naturoplevelser	45%	24%	31%	2,7
Boligpriserne	50%	19%	31%	2,5
Landsystemning / stærke lokalområder	55%	24%	21%	2,3
Mulighederne for job i nærområdet	60%	16%	24%	2,2
Arbejde (eksempelvis jobskifte...)	69%	8%	22%	2,0
Fritidstilbud	71%	16%	13%	1,9
Forholdene på folkeskole og daginstitutioner	71%	14%	16%	1,9
Muligheden for deltagelse i foreningslivet	76%	15%	10%	1,8
Påbegyndelse af uddannelse	88%	4%	9%	1,4

Tager man højde for alderen på deltagerne, findes det, at for de yngre tilflyttere har boligpriserne (gnm. 2,8), mulighederne for job i nærområdet (gnm. 2,6) samt forholdene på folkeskoler og daginstitutioner (gnm. 2,4) haft større betydning, end hvad der ses for tilflytterne samlet set. Til gengæld betyder dét, at den rigtige bolig lå der (gnm. 3,5) samt mulighederne for naturoplevelser (gnm. 2,8) mere for de ældre tilflyttere.

I forhold til om tilflytterne tidligere har været bosat i Hedensted Kommune, følger det naturligt, at specielt det at familie og venner bor der (3,5), har haft større betydning for denne gruppe, end for de som ikke tidligere har haft bopæl i Hedensted Kommune.

For tilflytterne som flyttede fra Vejle Kommune, havde boligpriserne (3,0) samt at den rigtige bolig lå der (3,8) større betydning, end hvad der gjorde sig gældende for den samlede gruppe, mens mulighederne for naturoplevelser havde større betydning for tilflytterne fra Horsens Kommune (2,8).

KENDETEGN VED EN ATTRAKTIV KOMMUNE

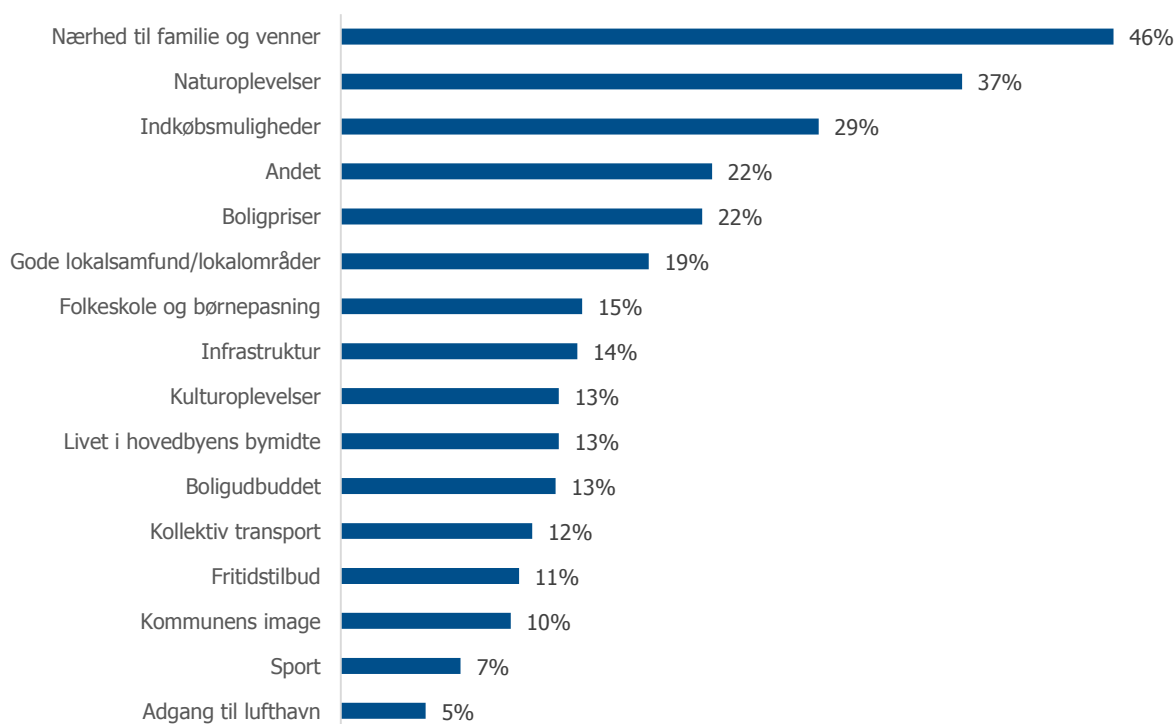
Tilflytterne er også blevet spurgt, hvilken kommune de ville være flytte til, hvis de helt frit kunne vælge, samt hvad der gør netop denne kommune attraktiv.

Hedensted Kommune er det sted, som flest i tilflytteranalysen ville flytte til, hvis de frit kunne vælge. Dette passer fint med, at analysen finder, at 44 % af deltagerne, ikke overvejede andre kommuner

(32 % overvejede Vejle, mens 27 % overvejede Horsens). 31 % angiver således, at de ville vælge Hedensted Kommune, hvis de frit kunne vælge, hvor de ville flytte hen.

Gennem analysen er det også muligt, at få indblik i hvad tilflytterne til Hedensted Kommune ser som væsentlige kendetegn ved attraktive kommuner. Det der samlet set betyder mest, er således nærheden til familie og venner efterfulgt af naturoplevelser. Således angiver næsten halvdelen af deltagerne (46 %), at et eksisterende netværk er med til at gøre en kommune attraktiv, mens 37 % angiver at naturoplevelser, er med til at gøre en kommune attraktiv.

Figur 6: Hvad gør – den kommune du frit ville vælge – attraktiv?¹



Ses der mere specifikt på den andel, som angiver Hedensted Kommune, som den kommune de frit ville vælge. Findes det, at hele 2/3 af denne gruppe angiver, at netop nærhed til deres familie og venner, er med til at gøre Hedensted Kommune så attraktiv, at det er den de frit vil vælge. Det findes desuden, at en endnu større andel af denne gruppe, mener at naturoplevelser, gør kommunen attraktiv. Og sidst men ikke mindst, er der en langt større andel, af dem som frit ville vælge Hedensted kommune, som mener, at gode lokalsamfund samt folkeskole og børnepasning, er det som gør kommunen attraktiv.

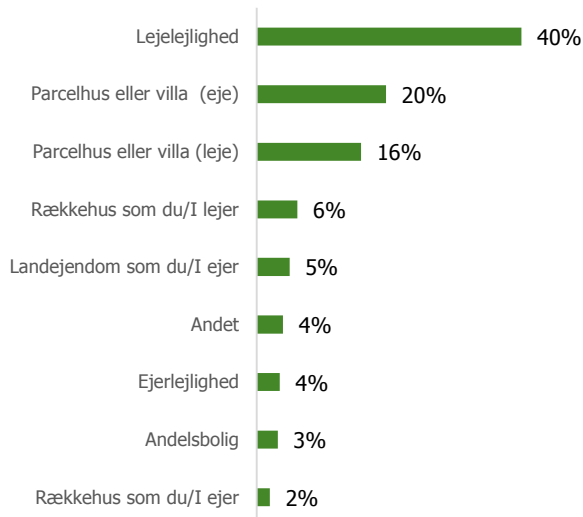
4. VALG AF BOLIG

Det er tidligere beskrevet, at et ændret boligbehov er en vigtig faktor bag tilflytternes valg om at flytte, og ikke mindst er det at den rigtige bolig lå i Hedensted Kommune, er den faktor, som flest af tilflytterne ser, som havende stor eller helt afgørende betydning for deres valg af tilflytningskommune.

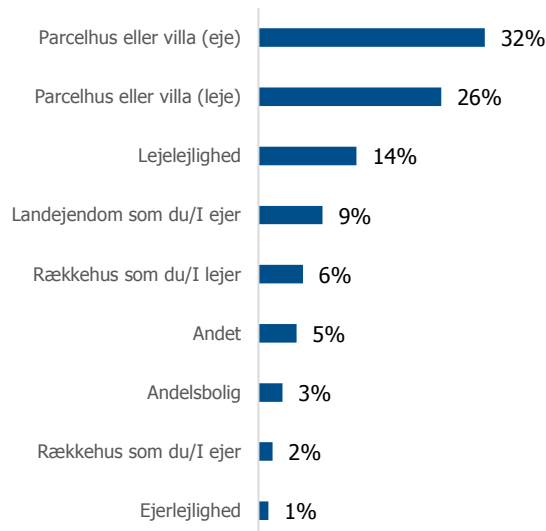
58 % af tilflytterne er flyttet til et parcelhus eller villa, hvoraf 32 % har valgt at købe hus, og 26 % har valgt at leje et hus i Hedensted Kommune. 87 % af dem som nu bor i et ejet parcelhus eller villa, er flyttet ind i en eksisterende bolig, mens 13 % har valgt at bygge nyt.

¹ Bemærk at det var muligt at vælge mere end ét alternativ.

Figur 7: Hvilken bolig boede du i (før flytningen)?



Hvilken bolig bor du i (efter flytningen)?



Sammenlignes dette med den boligtype, som tilflytterne svarer, at de flyttede fra (se figur 7), findes det, at den største gruppe af tilflytterne er flyttet væk fra en lejelejlighed (40 %). Fokuseres der på denne gruppe blandt tilflytterne, finder analysen, at de efter flytningen til Hedensted Kommune, nu i høj grad er flyttet i ejet eller lejet parcelhus, villa eller landejendom (66 %), mens det kun er 19 % af denne gruppe, som fortsat bor i en lejet lejlighed efter at være flyttet til Hedensted Kommune.

For gruppen af tilflyttere som er flyttet fra Horsens eller Vejle centrum, bliver denne tendens endnu tydeligere. Før flytningen boede 69 % af tilflytterne fra Horsens centrum, og hele 78 % af tilflytterne fra Vejle centrum, i lejelejligheder. Mens efter tilflytningen bor henholdsvis 78 % og 58 % af de samme tilflyttere i ejet eller lejet parcelhus, villa eller landejendom, mens det kun er henholdsvis 7 % og 15 %, der fortsat bor i lejelejlighed, efter de er flyttet til Hedensted Kommune.

Selve boligudgifterne og boligøkonomien samt boligens stand er det, som tilflytterne mener, har haft størst betydning for deres valg af bolig. Hele 64 % mener, at økonomien har haft stor eller afgørende betydning. Derudover angiver 60 % at boligens stand, har været afgørende, mens størrelsen, antal rum og indretningen har haft afgørende betydning for 61 % af tilflytterne.

Tabel 2: Hvilken betydning havde følgende forhold for valg af din/jeres bolig?

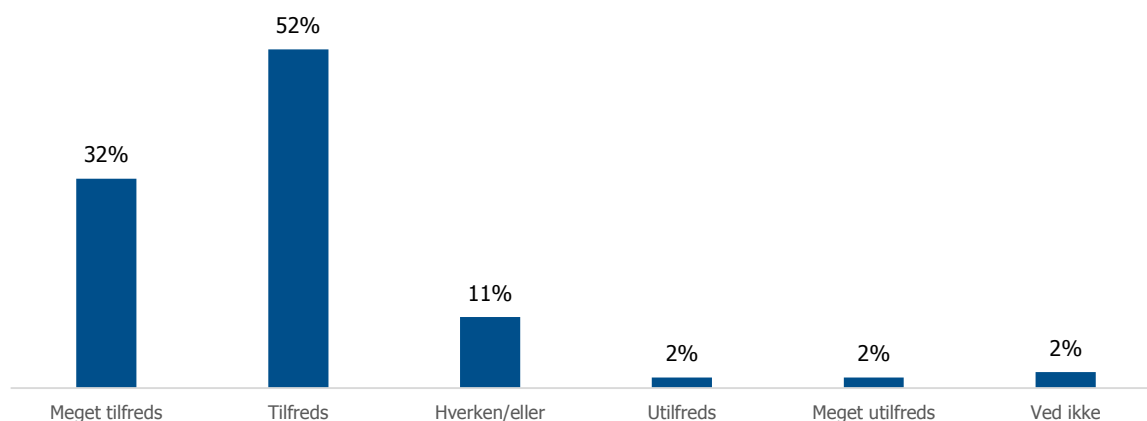
	Ingen eller lille betydning	Nogen betydning, men ikke afgørende	Stor eller helt afgørende betydning	Gennemsnit (fra 1 til 5)
Boligudgifter og boligøkonomi	14%	22%	64%	3,7
Boligens stand /vedligeholdelse	16%	24%	60%	3,7
Størrelse, antal rum, indretning	16%	23%	61%	3,6
At der var luft og ro	21%	21%	58%	3,5
Ejerform (ejerbolig, lejebolig m.m.)	25%	19%	56%	3,4
Haven	28%	31%	42%	3,1
Udsigten	38%	28%	35%	2,9
Det arkitektoniske udtryk/byggestil	43%	30%	27%	2,7
Afstand til nærmest nabo	44%	34%	23%	2,6
Lokalområdet (afstand til skole, daginstitution, foreningsliv m.m.)	47%	23%	30%	2,6

Tilflytterne er generelt rigtig godt tilfreds med deres bolig i Hedensted Kommune, og således svarer deltagerne, at på en skala fra 1 til 10 (hvor 10 = I høj grad), opfylder deres nuværende bolig deres aktuelle behov og drømme svarende til 8,3.

5. TILFREDSHED – TILFLYTTERNES OPLEVELSE AF HEDENSTED KOMMUNE

Nu hvor tilflytterne har valgt at flytte til Hedensted Kommune, er det relevant at se nærmere på deres generelle tilfredshed med denne beslutning. Samlet set finder analysen, at der er stor tilfredshed med at bo i Hedensted Kommune. Hele 84 % af tilflytterne angiver at være enten "tilfreds" eller "meget tilfreds" med at være flyttet til kommunen, mens det kun er 4 % der enten er "utilfreds" eller "meget utilfreds" med at bo i kommunen.

Figur 8: Hvor tilfreds er du alt i alt med at bo i Hedensted Kommune?



I undersøgelsen er tilflytterne også blevet spurgt, hvor tilfredse de er med en række mere specifikke områder i Hedensted Kommune.

Her har tilflytterne svaret, at der specielt er høj tilfredshed med mulighederne for naturoplevelser (3,7 - på en skala fra 1 til 5), hvilket dækker over at hele 62 % har svaret "i nogen grad" eller "i høj grad". Derudover er der stor tilfredshed med indkøbsmulighederne (60 % positive) samt lokalsamfund og naboskab (52 %).

Tabel 3: I hvor høj grad er du tilfreds med følgende?

	Negativ	Hverken positiv eller negativ	Positiv	Gennemsnit (fra 1 til 5)
Mulighederne for naturoplevelser	13%	26%	61%	3,7
Indkøbsmuligheder	18%	22%	60%	3,6
Lokalsamfund og naboskab	17%	31%	52%	3,5
Mulighed for sports- og fritidsaktiviteter	31%	38%	31%	2,9
Infrastruktur	35%	38%	27%	2,8
Mulighederne for kulturoplevelser	38%	40%	22%	2,7
Bylivet	38%	39%	23%	2,7
Mulighed for arbejde/job	40%	37%	23%	2,7
Mulighederne for pasning i Hedensted Kommune	39%	38%	23%	2,6
Sundhedstilbud, tilbud til handicappede og ældre	37%	45%	18%	2,6
Forholdene på Hedensted Kommunes folkeskoler	40%	41%	20%	2,6
Kollektiv transport	51%	30%	20%	2,4

Blandt samtlige deltagende tilflyttere er 23 % positive til mulighederne for pasning Hedensted Kommune, mens 20 % er tilfreds med forholdene på Hedensted Kommunes folkeskoler. I denne forbindelse er det relevant at påpege, at fokuseres der kun på de tilflyttere som har hjemmeboende børn, er denne tilfredshed markant højere. Således er de tilsvarende resultater 45 % positive til pasning og 37 % positive til forholdene på folkeskolerne i Hedensted Kommune blandt tilflytterne med børn i husstanden.

HVOR LÆNGE PLANLÆGGER TILFLYTTERNE AT BLIVE BOENDE I HEDENSTED KOMMUNE

I sammenhæng med tilfredsheden med det Hedensted Kommune har at byde på, er der spurgt til tidshorisonten, dvs. hvor længe tilflytterne har planer om at være bosiddende i Hedensted Kommune.

I analysen findes det, at næsten halvdelen af tilflytterne forventer at blive i Hedensted Kommune i 10 år eller mere (48 %), mens 55 % samlet set forventer at blive i over 5 år. Samtidig er præcis ¼ af tilflytterne i tvivl, og har således ikke angivet en forventet tidshorisont for, hvor længe de forventer at blive i kommunen, mens det kun er 14 %, der forventer at flytte fra kommunen igen indenfor 2 år.

Gruppen med den korte tidshorisont (0-2 år) bliver i høj grad udgjort af enlige, yngre tilflyttere, som ikke har hjemmeboende børn, og hvor en stor del er under uddannelse. Opdeler man således resultaterne på om tilflytterne har hjemmeboende børn eller ikke, er det hele 70 % af tilflytterne med hjemmeboende børn, som forventer at blive i Hedensted Kommune i mere end 5 år, mens det samme er gældende for 48 % af tilflytterne uden hjemmeboende børn.

Figur 9: Hvor længe forventer du/I at bo i Hedensted Kommune?

