



Uddybende PP til Temadrøftelse om Kildebjerget

Byrådet 30. august 2017

Indhold:

- Præsentation af Kildebjerget og anvendelses muligheder i voksenhandicap
- Midlertidig botilbud SEL § 107
- Aflastning SEL §84
- Beskyttet beskæftigelse SEL §103
- Samling af voksenhandicap og Specialvejledning
- Enkeltmandsprojekter SEL §107 / §108
- Samlet økonomi og eksempel på regnskabopfølgning

Præsentation af Kildebjerget og anvendelsesmuligheder i voksenhandicap



Kildebjerget, Sanatorievej 1, Stouby

Der er tale om kommunale bygninger, der både plads- og indretningsmæssigt er velegnet til etablering af midlertidige botilbud til voksenhandicap samt aflastningspladser. Blev forladt efter at Østjysk Privatskole gik konkurs i 2016.



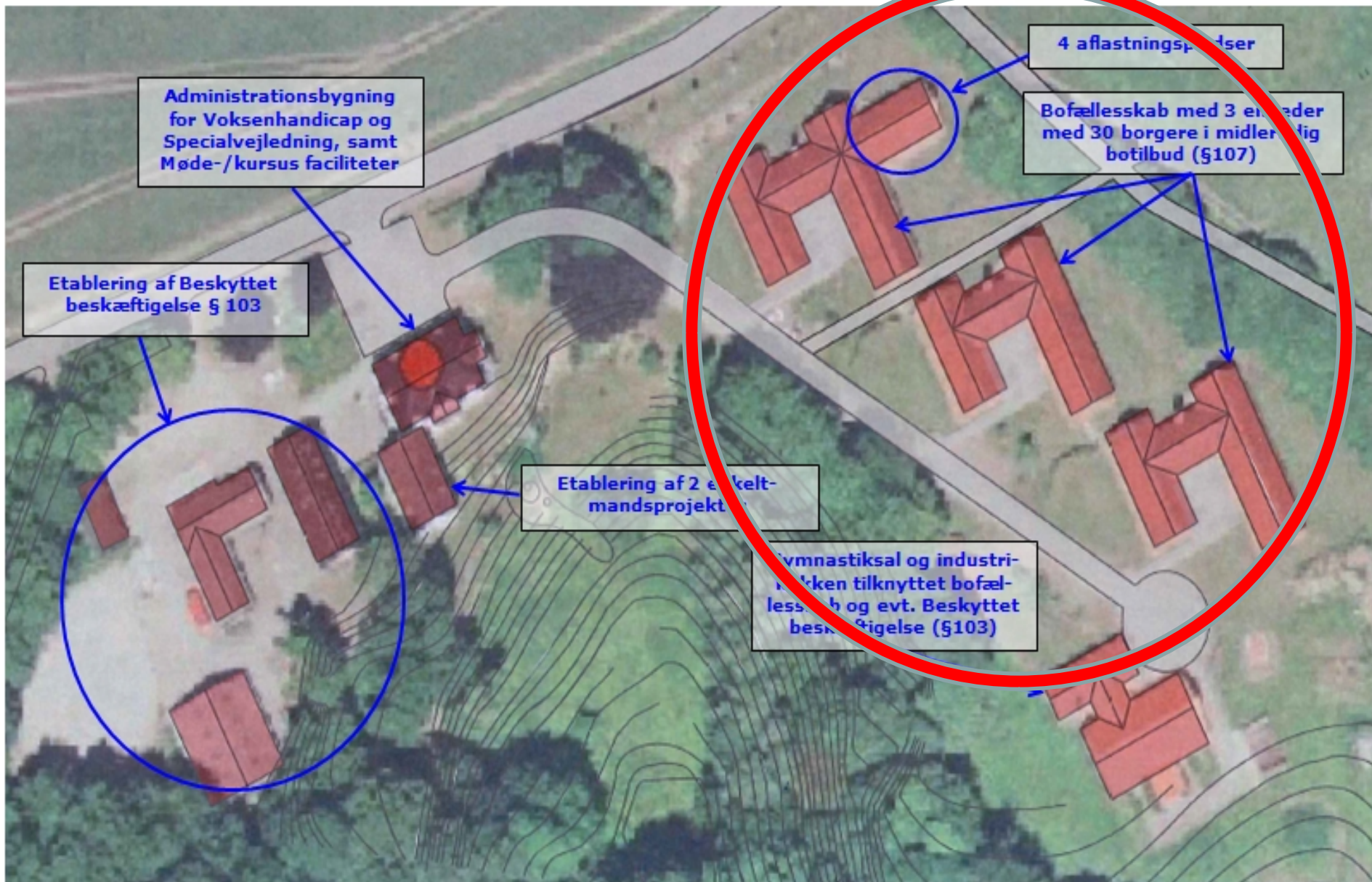
Præsentation af Kildebjerget og anvendelses muligheder i voksenhandicap



For Voksenhandicap er der 5 primære anvendelses muligheder af Kildebjerget:

- Etablering af 30 bo-enheder til midlertidige botilbud efter Serviceloven SEL §107
- Etablering af 4 aflastningspladser SEL §84
- Etablering af 2 enkeltmandsprojekter
- Etablering af Beskyttet beskæftigelse efter Serviceloven SEL §103
- Samling af Voksenhandicap administration og Specialvejledning

Præsentation af Kildebjerget og anvendelses muligheder i voksenhandicap



Midlertidige botilbud SEL § 107

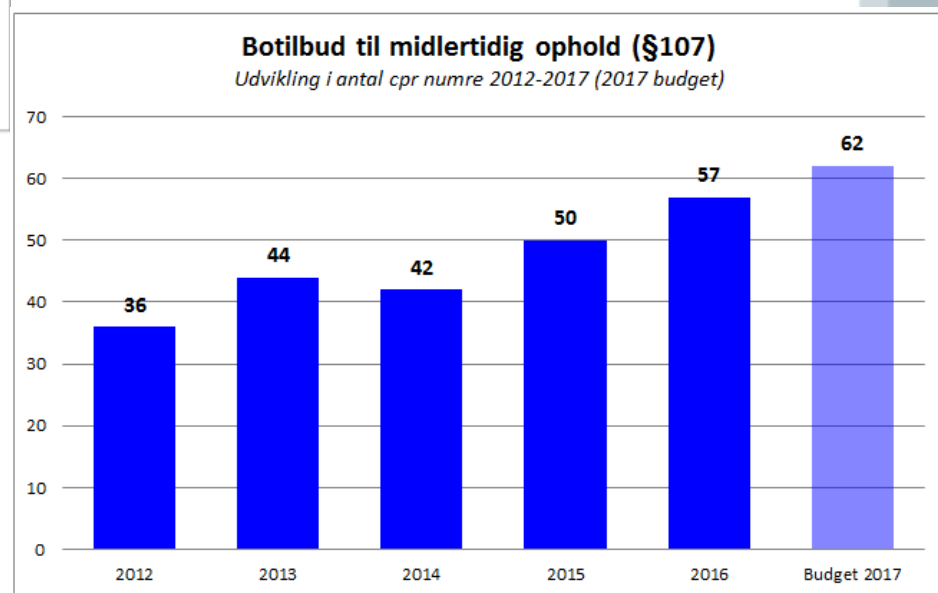
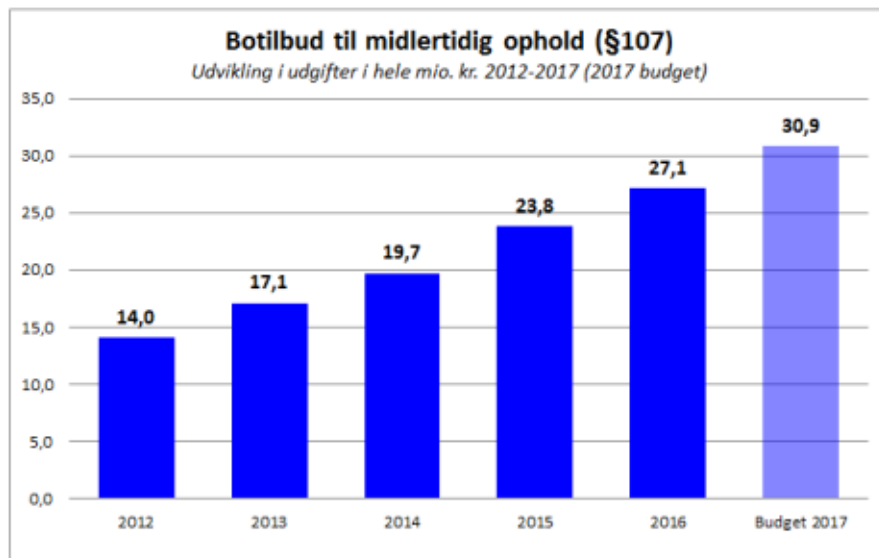


Formål med midlertidige botilbud:

- At sikre en boligmæssig ramme, som er med til at vedligeholde og udvikle borgerens psykiske, fysiske og sociale funktioner. Herunder genskabe eller udvikle borgerens mulighed for at flytte i selvstændig bolig.
- At sikre en boligmæssig ramme, som er med til at afklare borgerens funktionsniveau, ressourcer og behov, med henblik på at tilbyde den rette (fremtidige) boform.

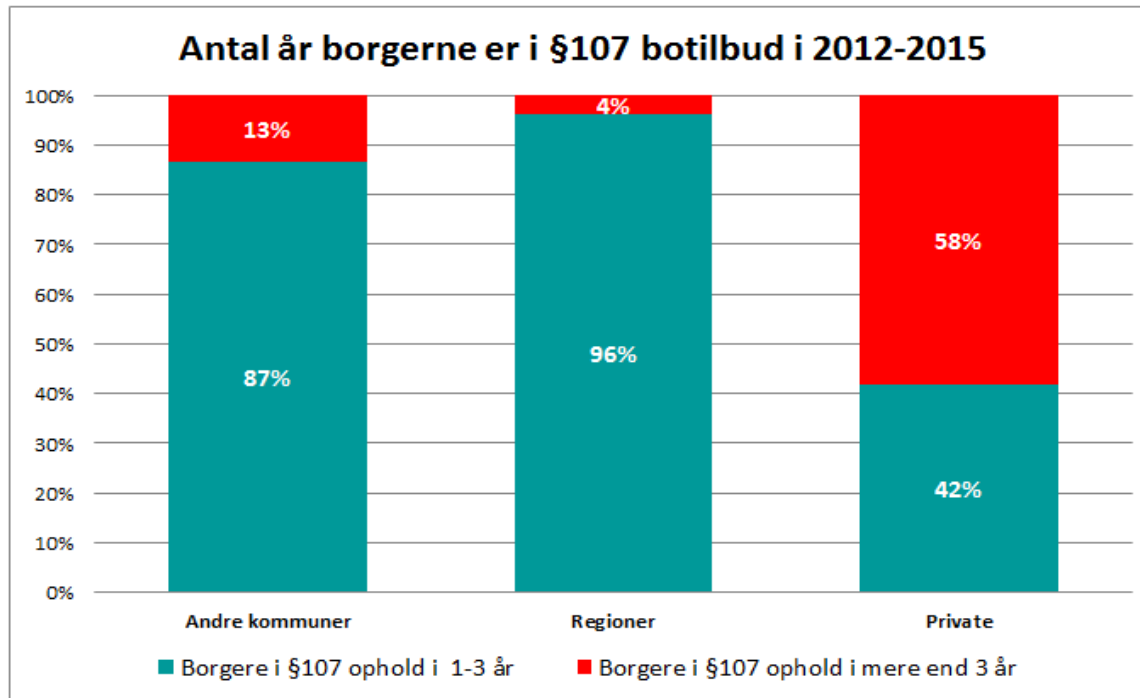
Midlertidige botilbud - §107

- Udgiftsstigning fra 2012 til 2016 på 93 %
- Stigning i antallet af borgere fra 36 i 2012 til 57 i 2016



Midlertidige botilbud - §107

- Ikke egne midlertidige botilbud
- Fordeling af leverandører (2015):
Private 52%, regionale 36 % og andre kommuner 12%
- Private leverandører får ikke afsluttet borgere (2015):
16 % afsluttes ved private - Andre kommuner afslutter ca. 60%



Midlertidige botilbud SEL § 107



Etablering af Midlertidige botilbud på Kildebjerget:

Etablering af 30 bo-enheder fordelt i 3 bygninger med 10 bo-enheder i hvert hus.

Målgruppen for de 3 huse vil være:

- Hus 1: Udviklingshæmmede, Downs' syndrom, Mental retarderede, Sent udviklede
- Hus 2: Lav IQ, ADHD, autisme, lettere psykiske lidelser
- Hus 3: Lav IQ, Øvrige psykiske lidelser, Personlighedsforstyrrelser

Botilbud efter servicelovens § 107 er ikke omfattet af fritvalgsreglerne

Midlertidige botilbud SEL § 107

Anlægsinvesteringer: 1,5 mio. kr.



	<p>Bo-enheder: Gode bygninger i pæn stand. Kan anvendes til <u>boenheder</u> med fællesarealer, køkkener osv. uden større ombygninger.</p>	
	<p>Etablering af ekstra toiletter</p> <p>Der bør udskiftes vinduer for ca. 200.000,00 i hver enhed (3 stk.).</p> <p>Taget forventet minimumslevetid på 10 år.</p> <p>Maling af overflader <u>indy.</u>: Overslag pr. enhed (433m²): 100.000,00.</p> <p>I alt:</p>	<p>480.000,00</p> <p>600.000,00</p> <p>300.000,00</p> <p>1.380.000,00</p>

Midlertidige botilbud SEL § 107



Anlægsinvesteringer: 1,5 mio. kr.

<p>Bygning 8:</p> 	<p>Bygning generelt i ganske god stand. Anvendes til gymnastiksal, omklædning, køkken og forsamling. Indvendigt står bygningen pæn.</p> <p>Såfremt der males, vil bygningen <u>indv. være i god stand.</u></p> <p>Overslagspris på <u>indv. malerarbejde:</u> 40.000,00.</p> <p>Desuden trænger vinduer/døre delvist til udskiftning: Overslag 40.000,00.</p> <p>I alt:</p>	<p>40.000,00</p> <p>40.000,00</p> <p>80.000,00</p>
--	--	---

Midlertidige botilbud SEL § 107



Opstartsudgifter: 1,7 mio. kr.

Generelle opstartsudgifter	kr.	1.115.000
Overtagelse af inventar	kr.	125.000
IT (Trådløs m.v.)	kr.	300.000
Rørføring, varmtvandsbeholdere m.v.	kr.	690.000
Opstartsudgifter til midlertidig botilbud SEL § 107	kr.	540.625
Diverse opstartsudgifter (Inventar køb, rengøring m.v.)	kr.	300.000
§107 personale alarm	kr.	175.000
§107 Applicator	kr.	65.625

Anlægs og opstartsudgifter i alt: 3,2 mio. kr.

Optimerings muligheder med egne midlertidige botilbud

- Mulighed for et flow af borgere, ved bedre mulighed for opfølgning og hurtigere afslutning af borgerne, hvormed antallet af borgere i midlertidige botilbud på sigt kan reduceres.
- Pladser der ikke anvendes af egne borgere kan sælges til andre kommuner.
- En mere målrettet pædagogisk tilgang på tværs af kompetencegrupperne når borgerne er i egne tilbud i Hedensted Kommune.
- Der vil kunne etableres en langt mere målrettet og koordineret indsats for den enkelte unge, både i forhold til uddannelse, beskæftigelse, botilbud og træning, mod at blive selvhjulpen, ved at have de unge boende i kommunen og fastholde dem i kommunen (Hedensted er handlekommune).
- Øgede mulighed for at fastholde relationer til den unges netværk.
- Tættere samarbejde mellem Børnehandicap og Voksenhandicap - Glidende overgang fra barn til voksen

Midlertidige botilbud SEL § 107



Forventede besparelser ved etablering af midlertidige botilbud på Kildebjerget: (Årseffekt når alle 30 bo-enheder er i drift)

Reduktion i udgifterne ved egne tilbud fremfor køb eksternt : 1,6 mio. kr.

Reduktion i udgifterne ved tættere opfølgning og kortere forløb: 2,2 mio. kr.

I alt 3,8 mio. kr.

Note: Der er afsat budget til leasing af bus til beboerne

Etablering af egne Midlertidige botilbud uden brug af Kildebjerget



Det vurderes at det bygningsmæssige omfang til etablering af egne tilbud skal have en vis størrelse for at være økonomisk rentable samt sikre et højt fagligt niveau, svarende til en størrelse på 25-30 pladser fordelt på 3-4 bo-enheder.

Borgere, som er omfattet af personkredsen for et botilbud til midlertidigt ophold efter servicelovens § 107, kan ikke visiteres til et tilbud efter almenboliglovens § 105 om almene boliger, da en bolig efter almenboligloven er en bolig af mere permanent karakter.

Etablering af egne Midlertidige botilbud uden brug af Kildebjerget

- Kommunen lejer bygninger
 - ✓ Ikke muligt at finde egnede lokaler
- Kommunen køber bygninger (Evt. frikøb fra boligselskaber)
 - ✓ Eksempelvis Bygmarken (25-30 mio. kr.) /plejecentre, men lang overgangsperiode da beboerne skal fraflytte
- Kommunen laver nybyggeri (Inkl. beskyttet beskæftigelse, aflastning, 2 enkeltmandsprojekter)
 - ✓ 47,5 mio. kr. - finansieres med ca. 2 mio. kr. per år over 30 år
- Eksisterende kommunale bygninger anvendes
 - ✓ Ikke muligt at finde egnede lokaler

Kildebjerget reelt eneste relevante mulighed for etablering af egne midlertidige botilbud

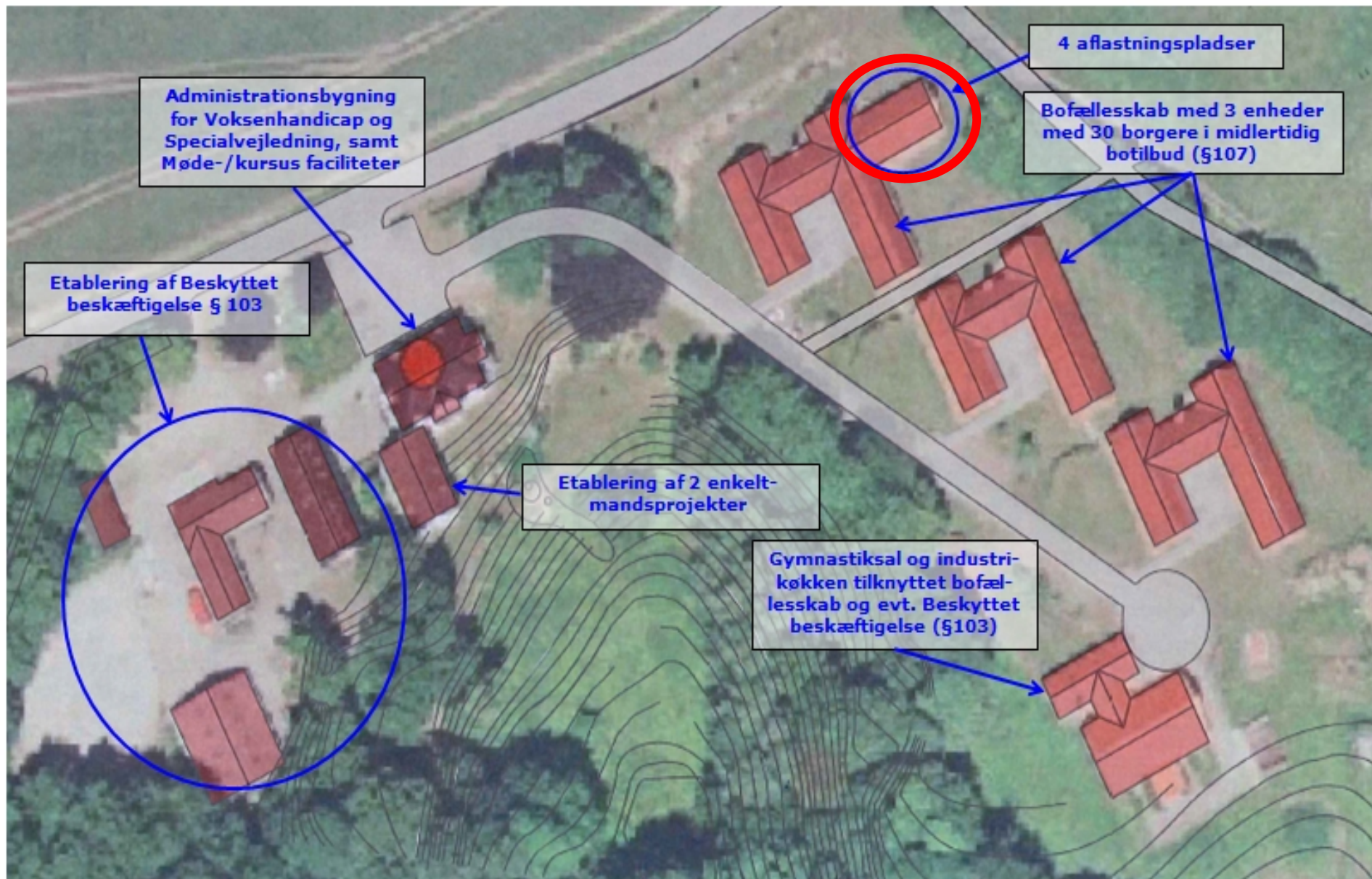


Optimerings muligheder uden egne midlertidige botilbud



- Plan for re-visitering af alle borgere i midlertidige botilbud, men henblik på opfølgning og genforhandling
- Afslutningsdato for alle borgere i midlertidige botilbud der kan forlænges hvis særlige omstændigheder taler herfor
- Afdække muligheder for delegeringsaftaler med de kommuner hvor der er flest borgere i midlertidige botilbud (*1 dag ca. 30 forskellige institutioner !*)
- Potentiale 2,2 mio. kr. ved reduktion i udgifterne ved tættere opfølgning og kortere forløb. Men i praksis en udfordring som følge af den store spredning af borgere, derfor reelt kunne reducerer omkostninger med ca. 1,1 mio. kr.

Aflastning SEL § 84



Aflastning SEL § 84



Formål og status

- Hedensted Kommune skal tilbyde aflastningen uden for hjemmet til ægtefælle, forældre eller nære pårørende der passer en person med betydelige nedsat fysisk eller psykisk funktionsevne
- Aflastning foregår typisk i tilknytning til midlertidige botilbud. Aktuelt råder voksenhandicap ikke over § 107 tilbud, hvori der kan tilbydes aflastning, hvorfor borgerne får aflastning i tilbud uden for kommunen.
- Hedensted Kommune er udfordret på opfyldelsen af forpligtelsen til aflastning da det er vanskeligt at finde aflastningspladser i nabo kommuner. Derved bliver der en lang kørsel for borgerne til aflastning.
- Der står p.t. 9 borgere på venteliste til aflastningspladser.

Optimerings muligheder med aflastning på Kildebjerget



- Etablering af 4 aflastningspladser (SEL § 84) i tilknytning til midlertidige botilbud
- Ca. 8 af borgere vil kunne dele de 4 pladser. Der står p.t. 9 borgere på venteliste til aflastningspladser
- Opstartsudgifter og anlægsudgifter er indeholdt i etableringen af midlertidig botilbud. Den forventede driftsmæssige besparelse er ikke medregnet.
- Ved etablering af de 4 aflastningspladser på Kildebjerget forventes derfor en økonomisk besparelse på såvel transport ud af kommunen som på aflastningspladserne. Den økonomiske effekt heraf er ikke indregnet.

Optimerings muligheder uden aflastning på Kildebjerget



- Kommunen kan ikke på lovlig vis leje en bolig oprettet efter almenboligloven, fordi disse boliger er oprettet til at dække boligbehovet for den almene befolkning. Derfor kan de nuværende bofællesskaber, plejecentre m.v. ikke anvendes til formålet.
- Aflastning kan ikke godkendes i forbindelse med §108 tilbud da tilsynet ikke vil godkende skiftende borgere sammen med borgere, der bor fast i § 108.
- Kommunen kan indgå et privat lejemål og bruge det til aflastnings-formål
- Aflastningstilbuddet skal være i tilknytning til et midlertidigt §107 tilbud af hensyn til personale planlægning for at skabe en økonomisk rentabel løsning, eller ved et § 108 tilbud men separate bygninger.

Beskyttet beskæftigelse SEL § 103

4 aflastningspladser

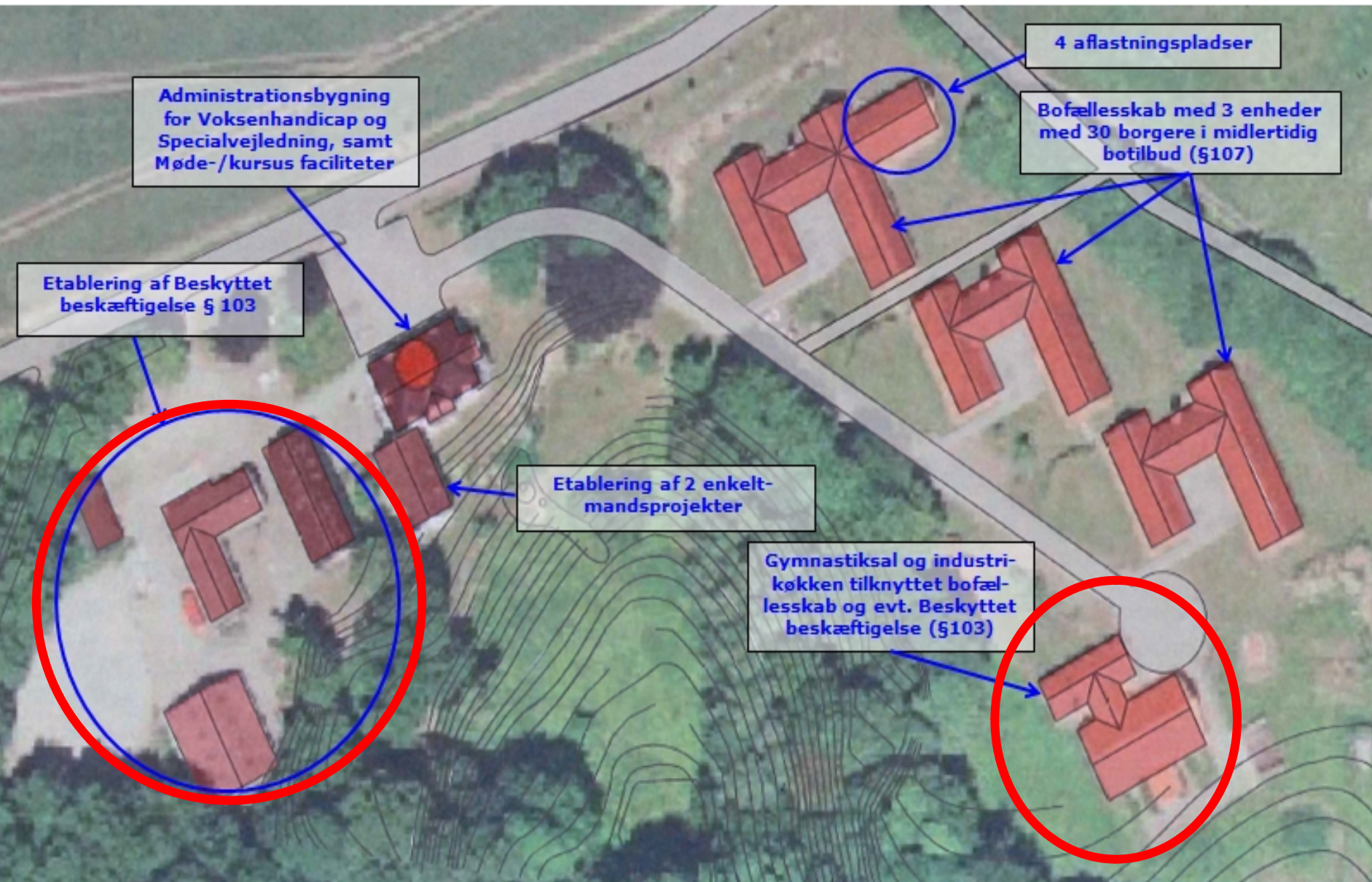
Administrationsbygning for Voksenhandicap og Specialvejledning, samt Møde-/kursus faciliteter

Bofællesskab med 3 enheder med 30 borgere i midlertidig botilbud (§107)

Etablering af Beskyttet beskæftigelse § 103

Etablering af 2 enkeltmandsprojekter

Gymnastiksal og industri-køkken tilknyttet bofællesskab og evt. Beskyttet beskæftigelse (§103)



Beskyttet beskæftigelse SEL § 103



Formål og status

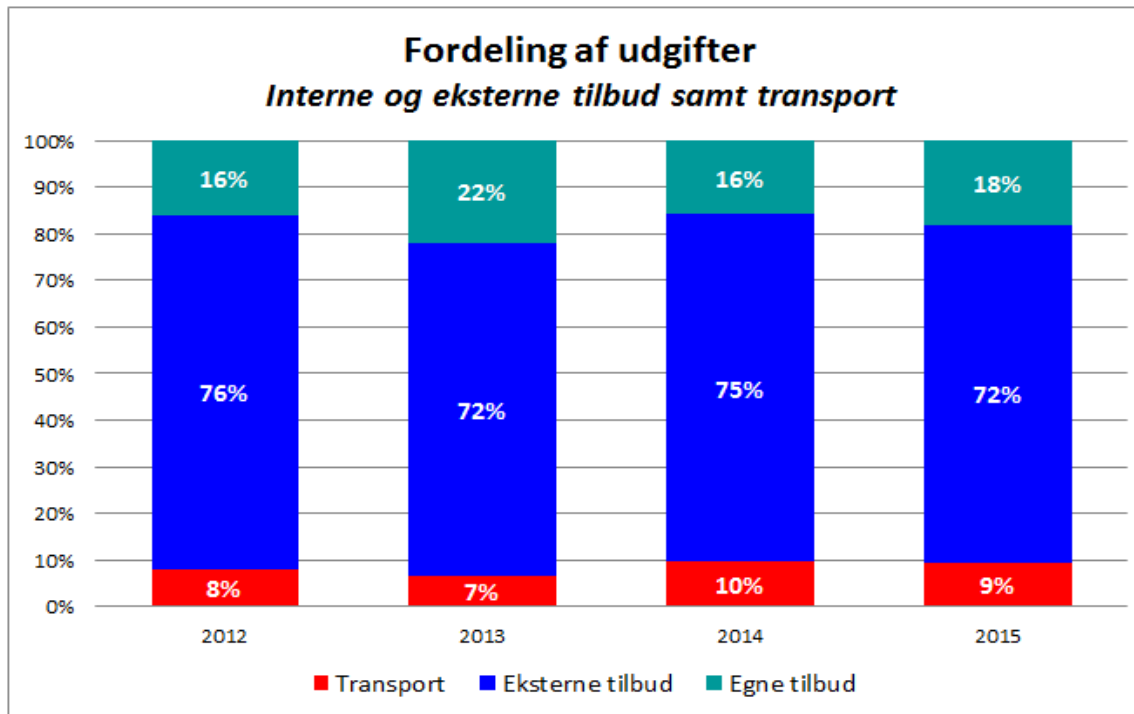
- Et beskyttet eller særligt tilrettelagt beskæftigelsesforløb til personer under folkepensionsalderen
- Kommunen skal tilbyde beskyttet beskæftigelse til personer med begrænsninger i arbejdsevnen, som ikke er i stand til at opnå eller fastholde beskæftigelse på normale vilkår (herunder eksempelvis fleksjob eller skånejob)
- Der er ikke i lovgivningen fastsat en nedre grænse for omfanget af tilbud om beskyttet beskæftigelse
- Beskyttet beskæftigelse er ikke omfattet af fritvalgsreglerne.

Beskyttet beskæftigelse SEL § 103



Formål og status

- I 2015 anvendt 5,6 mio. kr. til beskyttet beskæftigelse
- Heraf 3,4 mio. kr. til ca. 40 borgere bosiddende i Hedensted Kommune (0,3 mio. kr. til transport)



Beskyttet beskæftigelse SEL § 103



Etablering af Beskyttet beskæftigelse på Kildebjerget

- Etablering af 10 fuldtidspladser fordelt på 5 dage om ugen på op til 20 personer til udvendig vedligehold (Have / bygninger)
- Etablering af 10 fuldtidspladser fordelt på 5 dage om ugen på op til 20 personer på værkstedshold.

Beskyttet beskæftigelse SEL § 103



Anlægsinvesteringer: 0,3 mio. kr.

Bygning 3:



Bygning fremtræder i mindre god, slidt tilstand.

Der er bil-værksted i den ene ende og større rum i resten af stueplan og tagetage. Disse rum egner sig bedst til møde- eller kantine- rum, og evt. kontorer i tagetage. Opmærksomheden bør rettes på flugtvejsforhold i tagetage.

Bygningen vil kræve en del arbejder, for at komme i fornuftig stand: Overflader udvendigt, indvendigt bør renoveres. Toiletter og køkken er slidt.

Måske ikke værd at renovere på.

I alt:

50.000,00

50.000,00

Beskyttet beskæftigelse SEL § 103



Anlægsinvesteringer: 0,3 mio. kr.

Bygning 4:		<p>Ældre træbeklædt bygning. Mindre god stand. Fremstår slidt og utidssvarende.</p> <p>Anvendes i dag som udhus og møde-, kontorfaciliteter. Kan anvendes til undervisning, møde, kreative fag.</p> <p>Bygningen vil kræve en del arbejder, for at komme i fornuftig stand: Overflader udvendigt, indvendigt bør renoveres. Toiletter og køkken er slidt.</p>	125.000,00
		Overslag malerarbejder: 125.000,00.	50.000,00
		Toilet og køkken: alt efter hvad bygningen ønskes anvendt til.	55.000,00
		Der er delvist nyere træ/alu vinduer. Resten bør skiftes. Overslagspris på dette: 55.000,00.	230.000,00
		I alt:	

Beskyttet beskæftigelse SEL § 103



Anlægsinvesteringer: 0,3 mio. kr.

<p>Bygning 9:</p> 	<p><u>Uisoleret</u> lagerhal. I god stand med nyere <u>udv. overflader</u>. Ikke egnet til anden anvendelse end opmagasinering af ikke-fugtfølsomme materialer og materiel.</p> <p>Ingen nødvendige arbejder.</p>	
<p>Øvrige bygninger:</p> 	<p>3 dobbelt carport i fin stand Kraftigt lager-telt i god stand. Diverse træskure og halvtage rundt omkring på grunden. Alle i ok stand.</p>	

Beskyttet beskæftigelse SEL § 103



Opstartsudgifter: 0,1 mio. kr.

Opstartsudgifter Beskyttet beskæftigelse	kr.	75.000
Hovedrengøring	kr.	50.000
It+telefoni	kr.	25.000

Anlægs og opstartsudgifter i alt: 0,4 mio. kr.

Optimerings muligheder med Beskyttet beskæftigelse på Kildebjerget



- En målrettet pædagogisk tilgang på tværs af kompetencegrupperne når borgerne er i egne tilbud i Hedensted Kommune.
- Tæt samarbejde med Beskæftigelse skal sikre langt flere af borgerne der i dag er i beskyttet beskæftigelse tilknyttes private virksomheder.
- Der vil kunne opnås en driftsoptimering ved at have borgerne i egne tilbud på Kildebjerget fremfor køb af eksternt tilbud.

Beskyttet beskæftigelse SEL § 103



Forventede besparelser ved etablering af Beskyttet beskæftigelse på Kildebjerget:

(Årseffekt når tilbuddet er i fuld drift)

Reduktion i udgifterne ved egne tilbud fremfor køb eksternt : 0,5 mio. kr.

Reduktion i udgifterne ved flere borgere i private virksomheder: mio. kr.

I alt 0,5 mio. kr.

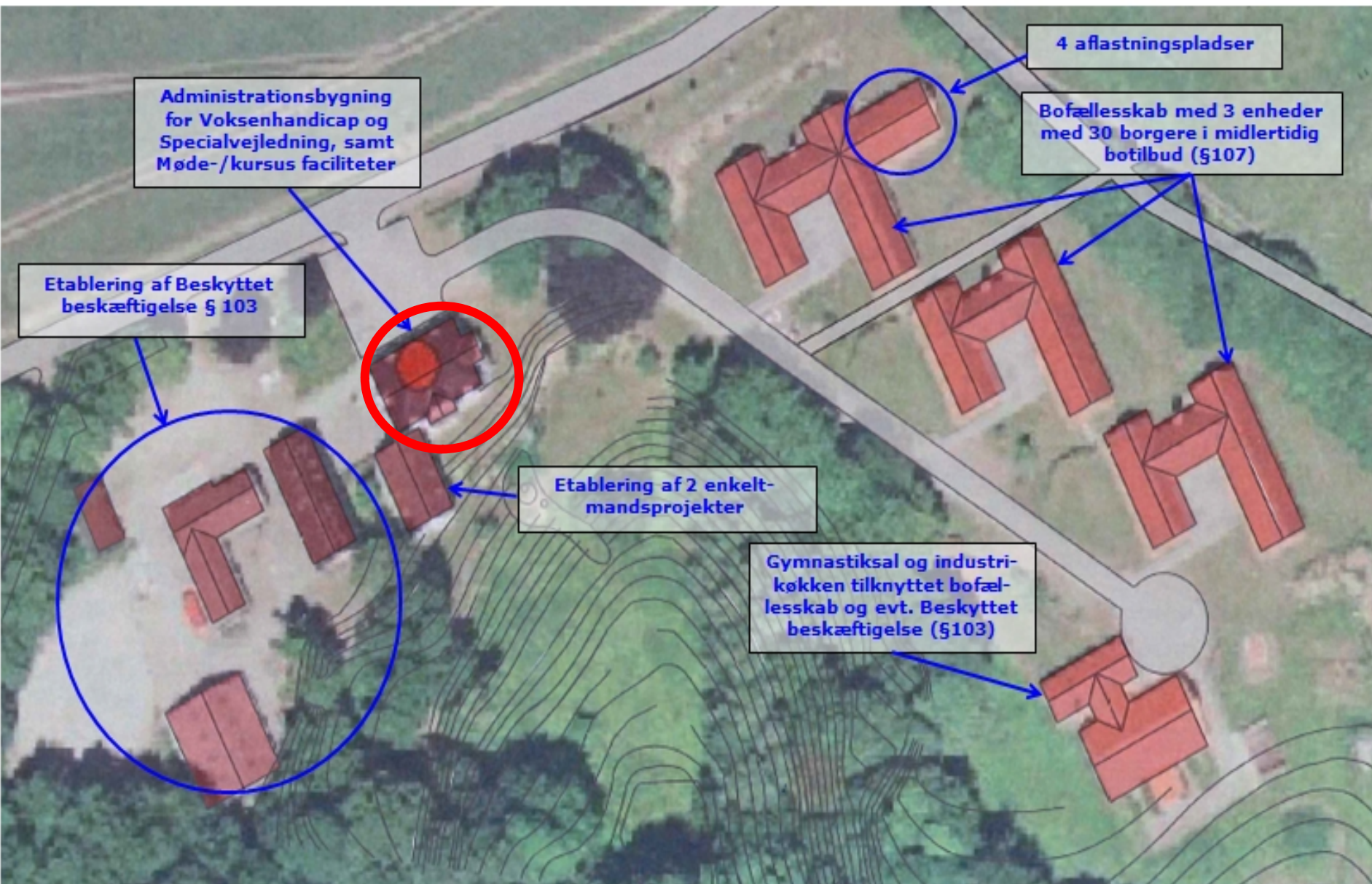
Note: Der er indlagt budget til leasing af bus til transport af borgerne.

Optimerings muligheder uden Beskyttet beskæftigelse på Kildebjerget



- Der vil fortsat kunne arbejdes på hjemtagelse af borgere til egne tilbud, men det forudsættes at de nuværende tilbud kvalificeres og udvides.
- Der er i dag ikke de bygningsmæssige forudsætninger for et beskyttet beskæftigelsestilbud og der vil derfor være behov for en anlægsinvestering i enten nuværende kommunale bygninger (Fønix, Højtoften m.v.) eller køb / nybyggeri
- Besparelsen ved hjemtagelse af borgere vil i større eller mindre grad kunne opnås afhængig af hvor mange pladser der kan etableres til beskyttet beskæftigelse
- Der vil fortsat kunne etableres et tættere samarbejde med beskæftigelse, evt. om etablering af en social økonomisk virksomhed

Samling af voksenhandicap og Specialvejledning



Samling af voksenhandicap og Specialvejledning



Formål

- Gode kontorfaciliteter, mødefaciliteter giver optimale muligheder for en samling af voksenhandicap administration og Specialvejledning
- Udfordringer med indeklime i de nuværende lokaler på Porten, Skolegade i Løsning. Jf. anlægsønske på 250.000 kr.

Samling af voksenhandicap og Specialvejledning



Anlægsinvesteringer: 0,3 mio. kr.

Bygning	Anlægsudgifter	Pris (ekskl. moms)
<p>Bygning 1:</p> 	<p>Bygning generelt i ganske god stand. Meget velegnet til kontor-anvendelse, uden nogen form for ombygning. Indvendigt står bygningen pæn. Såfremt der males, vil bygningen <u>indv. være i god stand.</u></p> <p>Udvendigt vil det være påkrævet, at der snarest foretages mindre murreparationer, og at den udvendige malerbehandling eftergås.</p> <p>Overslagspris på <u>indv.</u> malerarbejde: 90.000,00.</p> <p>Overslagspris på <u>udv.</u> murer- og malerarbejde: 75.000,00.</p> <p>Desuden trænger vinduer/døre delvist til udskiftning: Overslag 100.000,00.</p> <p>I alt:</p>	<p></p> <p></p> <p>90.000,00</p> <p>75.000,00</p> <p>100.000,00</p> <p>265.000,00</p>



Samling af voksenhandicap og Specialvejledning



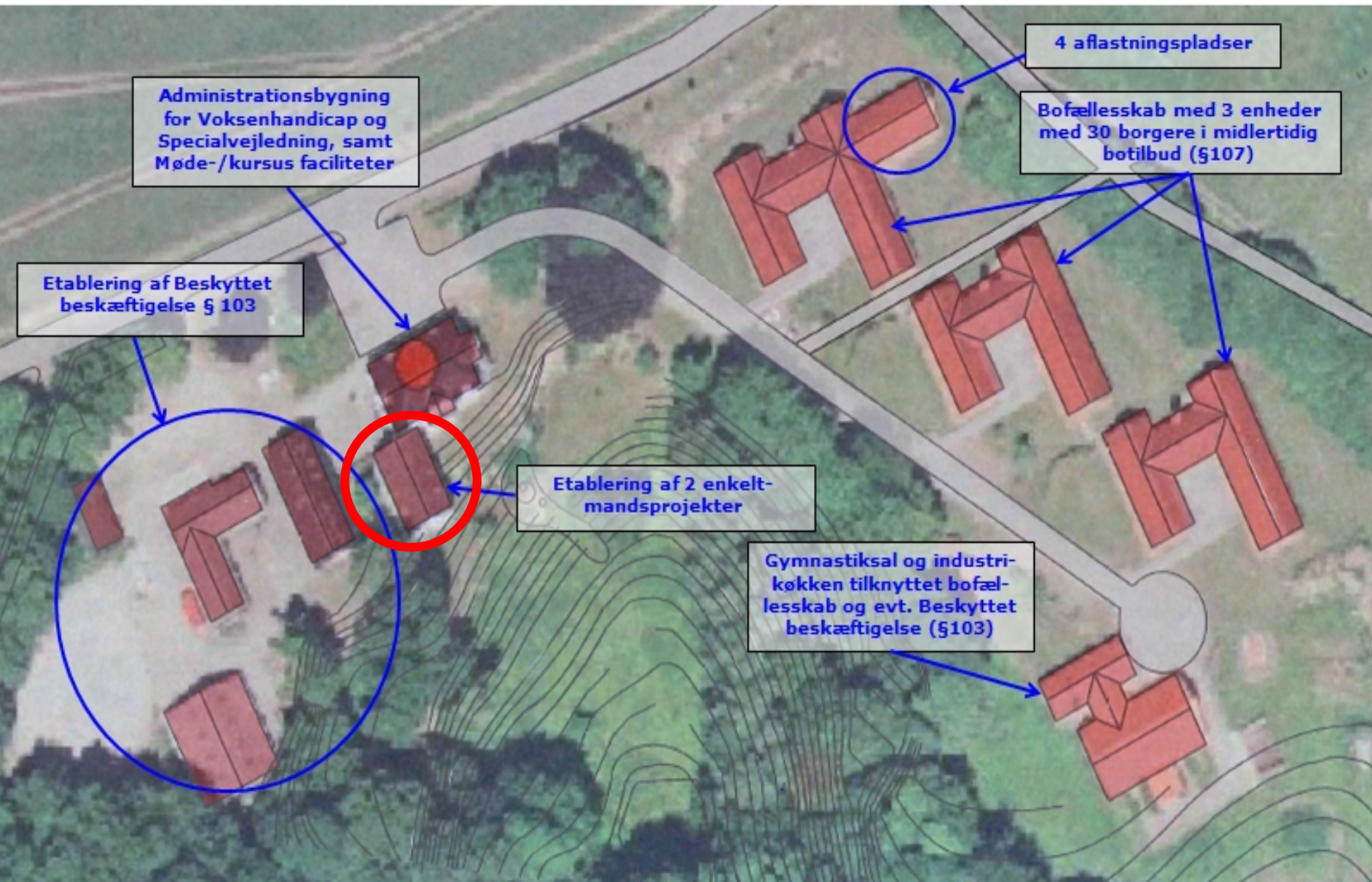
Opstartsudgifter: 0,1 mio. kr.

Opstartsudgifter Administrationsbygning	kr.	100.000
Rengøring, It m.v.	kr.	100.000

Anlægs og opstartsudgifter i alt: 0,4 mio. kr.

Til øget transport for medarbejderne forventes en merudgifter op 0,1 mio. kr.

Mulighed: Enkeltmandsprojekter



Mulighed: Enkeltmandsprojekter SEL §107/§108



Etablering af Beskyttet beskæftigelse på Kildebjerget

- Etablering af 2 enkeltmandsprojekter fordelt på 2 lejligheder med fælles personalerum
- Det samme personale vil skulle dække begge borgere, hvilket gør det økonomiske rentabelt
- Pt 2 borgere i et hus som regionen vil sælge, som vi ikke ønsker at købe. Behovet for enkeltmandsprojekter kan være meget varierende på grund af få borgere.

Mulighed: Enkeltmandsprojekter SEL §107/§108

Anlægsinvesteringer: 0,5 mio. kr.

Bygning 2:



Bygning generelt i ganske god stand. Kan anvendes til mødelokaler og kontor uden særlig ombygning. Indvendigt står bygningen pæn.

Såfremt der males, vil bygningen indv. være i god stand.

Overslagspris på indv. malerarbejde: 70.000,00

Desuden trænger vinduer/døre delvist til udskiftning: Overslag 80.000,00

Kan evt. anvendes til 2 enkeltmands boliger, hvilket vil kræve etablering af nye baderum og renovering/nye køkkener. 270.000,00

Skillerum 100.000,00

I alt: 520.000,00

Mulighed: Enkeltmandsprojekter SEL §107/§108

Opstartsudgifter: 0,1 mio. kr.

Opstartsudgifter Enkeltmandsprojekt	kr.	136.071
Hovedrengøring	kr.	25.000
2 medarbejders løn til opstart	kr.	81.071
It m.v	kr.	30.000

Anlægs og opstartsudgifter i alt: 0,7 mio. kr.

Mulighed: Enkeltmandsprojekter SEL §107/§108



Forventede besparelser ved etablering af 2 enkeltmandsprojekter på Kildebjerget:

(Årseffekt når tilbuddet er i fuld drift)

Reduktion i udgifterne ved egne tilbud fremfor køb eksternt : 0,9 mio. kr.

I alt 0,9 mio. kr.

Note: Der er indlagt budget til kørsel til behandling. De øvrige biler/busser der er afsat budget til i Beskyttet beskæftigelse samt midlertidige botilbud, kan også anvendes til enkeltmandsprojekterne.

Mulighed: Enkeltmandsprojekter SEL §107/§108

Alternative etableringsmuligheder uden Kildebjerget

Den økonomiske effekt af etablering af enkeltmandsprojekter skal beregnes på baggrund af leje / køb af bygninger til formålet.

Samlet økonomiske oversigt



Oversigt over engangsinvesteringer <i>(Hele mio. kr.)</i>	Opstarts- udgifter	Anlægs- udgifter	Engangs- udgifter i alt
Generelle opstarts - og anlægsinvesteringer (Inventar, IT samt rørføring)	0,1	1,0	1,1
Etablering af midlertidige botilbud incl.4 aflastningsplader	0,5	1,5	2,1
Samling af Voksenhandicap administration og Specialvejledning	0,1	0,3	0,4
Etablering af 2 enkeltmandsprojekter	0,1	0,5	0,7
Etablering af Beskyttet beskæftigelse efter Serviceloven §103	0,1	0,3	0,4
I alt	1,0	3,6	4,6

Samlet økonomiske oversigt



Oversigt over forventede årlige besparelser (Hele mio. kr.)	Ved etablering på Kildebjerget				Uden etablering på Kildebjerget			
	År 1	År 2	År 3	År 4	År 1	År 2	År 3	År 4
Midlertidige botilbud	0,0	0,8	2,3	3,8	0,2	0,6	1,1	1,1
Beskyttet beskæftigelse*	0,0	0,1	0,4	0,5	0,0	0,1	0,4	0,5
Aflastning								
Enkeltmandsprojekter	0,0	0,5	0,9	0,9				
I alt	0,0	1,4	3,6	5,2	0,2	0,7	1,5	1,6

* Besparelsen uden Kildebjerget afhænger af anlægsinvesteringen i enten nuværende kommunale bygninger eller køb/nybyggeri. Hvis anlægsinvestering sikre tilbud svarende til Kildebjerget, vil den samme besparelse kunne opnås