

A landscape photograph showing a valley with green hills, a stream, and a flowering tree in the foreground. The text is overlaid on the top left of the image.

**Forslag til:
Natura 2000-handleplan 2016–2021**

Bygholm Ådal
Natura 2000-område nr. 236
Habitatområde H236

Kolofon

Titel:

Natura 2000-handleplan 2016–2021 - Bygholm Ådal
Natura 2000-område nr. 236
Habitatområde H236

Udgiver:

Hedensted Kommune og Horsens Kommune

År:

2016

Forsidefoto:

Bygholm Ådal, Frida Franko-Dossar, Horsens Kommune

Må citeres med kildeangivelse.



HORSSENS KOMMUNE

Indholdsfortegnelse

Kolofon.....	2
Resumé	4
Baggrund	5
Redegørelse for gennemførelse af seneste handleplan	6
Prioritering af den forventede indsats	8
Forventede initiativer og plan for interessentinddragelse	9
Bilag 1: Indsatsprogram og sammendrag af den statslige Natura 2000-plan	10
Bilag 2: Naturtyper og arter på udpegningsgrundlag	11
Bilag 3: Kortlagt habitatnatur og arealer for potentiel, ny habitatnatur.....	12

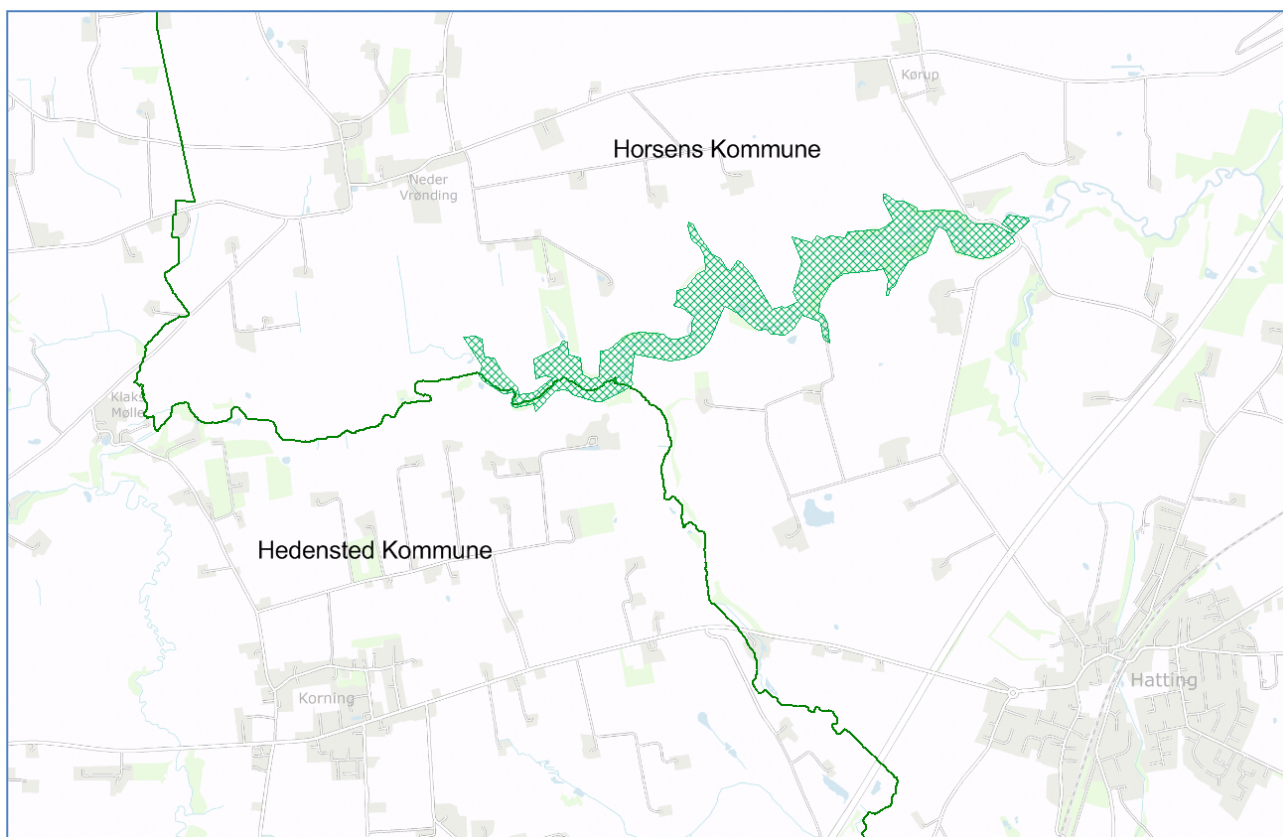
Resumé

Handleplanen for "Bygholm Ådal" beskriver den indsats, der skal igangsættes i Natura 2000-området inden udgangen af 2021.

Målet er at bevare og fremme de naturtyper og arter, som området er udpeget for at beskytte. Der vil i særlig grad skulle ske en indsats for naturtyperne; rigkær, surt overdrev, kalkoverdrev og kildevæld samt for arterne sumpvindelsnegl, bæklampret og odder.

Indsatsen i denne planperiode er rettet mod en sammenbinding af spredte naturarealer og sikring af ekstensiv drift på de lysåbne naturarealer, for at forhindre den tilgroning, som ellers vil få de karakteristiske og lyskrævende arter af planter til at forsvinde.

Indsatsen består især af afgræsning med kvæg, heste, får eller geder og udføres af lodsejere i området. Den gennemføres i videst muligt omfang gennem frivillige aftaler. En række tilskudsordninger er særligt rettet mod naturpleje i Natura 2000-områder og tilskud søges hos NaturErhvervstyrelsen.



Dtk skærmkort © SDFE

Baggrund

Naturstyrelsen har udarbejdet Natura 2000-planer for de 252 udpegede beskyttelsesområder, som indgår i den danske del af det europæiske Natura 2000-netværk. Planerne beskriver målene for det enkelte beskyttelsesområde og fastlægger de indsatser, der skal ske inden for planperioden 2016–2021. Natura 2000-planerne kan ses på Naturstyrelsens hjemmeside:

<http://naturstyrelsen.dk/naturbeskyttelse/natura-2000/natura-2000-planer/>.

Ud fra Natura 2000-planerne har kommunerne udarbejdet kommunale handleplaner, som skal medvirke til at gennemføre Natura 2000-planerne for de enkelte områder. Denne handleplan er udarbejdet af Hedensted Kommune og Horsens Kommune på grundlag af Natura 2000-plan for område 236, Bygholm Ådal.

Natura 2000-området består af habitatområde H236. Mål og indsats for udpegningsgrundlaget for habitatområdet gælder kun for arealer inden for den pågældende udpegningsgrundlag. Dette Natura 2000-område er specielt udpeget på grundlag af en væsentlig tilstedeværelse af naturtyperne kalkoverdrev, sure overdrev og rigkær. Natura 2000-planens målsætninger og indsatsprogram er væsentlige elementer i beskyttelsen af disse og af en generel sikring og forbedring af områdets naturværdier.

Natura 2000-området har et areal på 51,1 ha. Der er ingen statsejede arealer i området.

Hver kommune er ansvarlig for de dele af handleplanen, der vedrører kommunens geografiske område. Planlægningen for de skovbevoksede, fredskovspligtige arealer varetages af Naturstyrelsen og gennemføres hvert 12. år. Skovhandleplaner 2010-21 gælder således fortsat. Kommunerne og Naturstyrelsen er hver især ansvarlige for, at handleplanerne gennemføres inden udgangen af år 2021.

Offentlige lodsejere, som ejer arealer i Natura 2000-område, kan vælge at gennemføre Natura 2000-planen direkte i egne drifts- og plejeplaner. Det er dog ikke relevant for Natura 2000-området Bygholm Ådal, da samtlige arealer indenfor området er ejet af private lodsejere.

Den lovgivningsmæssige baggrund for handleplanerne findes i miljømålsloven (lovbekendtgørelse nr. 1531 af 8. december 2015), bekendtgørelse om kommunalbestyrelsernes Natura 2000-handleplaner (bekendtgørelse nr. 944 af 27. juni 2016) og bekendtgørelse om tilvejebringelse af Natura 2000-skovplanlægning (bekendtgørelse nr. 946 af 27. juni 2016).

Den kommunale handleplan skal ifølge lovgivningen indeholde:

- En prioritering af kommunalbestyrelsens forventede forvaltningsindsats i planperioden på baggrund af en opgørelse af behovet for konkrete forvaltningstiltag
- De forventede initiativer, som kommunalbestyrelsen vil tage for at gennemføre Natura 2000-planen, herunder en plan for interessentinddragelse.
- En oversigt over fordelingen af indsatsen mellem handleplanmyndigheder dvs. Horsens Kommune og Hedensted Kommune.
- En redegørelse for gennemførelsen af handleplanen for den forudgående 6 års periode, der gør det muligt at vurdere, i hvilket omfang Natura 2000-planen for den forudgående periode er gennemført.

Handleplanen skal være så konkret, at dens gennemførelse kan vurderes. Dog må handleplanen ikke foregribe det præcise indhold af de aftaler eller afgørelser, der træffes i forhold til den enkelte lodsejer i forbindelse med gennemførelsen af handleplanen.

De kommunale handleplaner skal i samspil med vandplanlægningen realisere Natura 2000-planen, for så vidt angår vandbehov for de naturtyper, som er direkte afhængige af et vandøkosystem. Natura 2000-planens mål om forbedret vandkvalitet i større søer, vandløb, fjorde og kystvande realiseres gennem indsatsen i vandplanlægningen, og skal ikke indgå i de kommunale Natura 2000-handleplaner.

Den kommunale Natura 2000-handleplan er som udgangspunkt omfattet af krav om miljøvurdering i henhold til lov om miljøvurdering af planer og programmer (lovbekendtgørelse nr. 1533 af 10. december 2015). For samtlige statslige Natura 2000-planer er der foretaget en strategisk miljøvurdering. Handleplanerne har et indhold, der ikke adskiller sig fra de oplysninger, som allerede er givet i de miljøvurderede Natura 2000-planer. Da handleplanen ikke sætter nye rammer for fremtidige anlægstilladelser eller yderligere vil kunne påvirke internationalt udpegede naturbeskyttelsesområder væsentligt, er det kommunens vurdering, at der ikke er behov for en fornyet miljøvurdering.

Redegørelse for gennemførelse af seneste handleplan

De kommunale handleplaner for første planperiode har været gældende siden udgangen af 2012. Kommunen har i den mellemliggende perioden arbejdet for at gennemføre den indsats, der blev beskrevet i Natura 2000-handleplanen for planperioden 2010-2015.

Der er ikke iværksat Life-projekter inden for dette Natura 2000-område og hverken Hedensted Kommune eller Horsens Kommune har faciliteret projekter, som er finansieret gennem landdistriktsmidlerne.

Nedenstående tabeller viser en oversigt over de realiserede, påbegyndte og planlagte projekter inden for Natura 2000-området.

Table 1. Følgende projekter er finansieret via kommunernes egne midler eller DUT-midler:

Myndighed	Indsats	Areal
Horsens Kommune	<i>Forberedelse til afgræsning (etablering af hegn)</i>	<i>35 ha*) - realiseret</i>
	<i>Forbedring / opretholdelse af optimal hydrologi i potentiel tidvis våd eng</i>	<i>0,7 ha - realiseret</i>
	<i>Etablering af kvægbro over Bygholm Å</i>	<i>1 stk. - realiseret</i>

*) Græsningsfoldenes afgræsning følger ikke Natura 2000-områdets afgræsning og en mindre andel af græsningsarealet ligger udenfor Natura 2000-området. Arealet er medtaget i opgørelser, da hegning af hele, sammenhængende græsningsarealer, har været en forudsætning for at få iværksat den nødvendige naturpleje indenfor Natura 2000-området.

Ud over de ovennævnte indsatser har kommunen søgt at gennemføre Natura 2000-handleplanen gennem følgende tiltag:

- Der har tidligt i første planperiode været afholdt et lodsejermøde, hvor samtlige lodsejere var til stede. Efterfølgende har der været en løbende dialog med de lodsejere, som allerede plejer deres naturarealer eller har vist interesse for at indgå aftale om en frivillig plejeindsats.
- Oplysning om NaturErhvervs støtteordninger, som er rettet mod naturpleje indenfor Natura 2000-områder, fremgår af Hedensted Kommunes og Horsens Kommunes hjemmeside.

Behov for indsatser

Natura 2000-planen for område nr. 236, Bygholm Ådal, beskriver de konkrete mål for indsatsen. Uddrag af planens indsatsprogram ses i bilag 1, mens naturtyper og arter på udpegningsgrundlag fremgår af bilag 2.

Natura 2000-området Bygholm Ådal består for en stor dels vedkommende af naturarealer, som har en tilstand, der opfylder kravene til beskyttet natur jf. naturbeskyttelseslovens § 3. Tilstanden er for mange af disse arealer dog ikke tilstrækkelig god til at de opfylder kravene for habitatnatur.

Det fremgår af basisanalysen, at ingen af de kortlagte arealer med habitatnatur er påvirket af afvanding eller tilstedeværelsen af invasive arter. Hedensted og Horsens Kommuner vurderer, at det generelt er gældende for samtlige arealer indenfor Natura 2000-området.

Påvirkning fra tilstødende marker

Ved dyrkningen af marker sker der et tab af næringsstoffer og pesticider. Markerne omkring Natura 2000-området ligger hævet over naturområdet. Gødning og sprøjtemidler, som mistes fra markerne, løber til ådalen. Det fremgår af basisanalysen til den statslige Natura 2000-plan, at hovedparten af områdets overdrev samt hele kildevældsområdet er negativt påvirket af næringsberigelse fra landbrugsdrift.

Truslen kan imødegås ved at omlægge driften af tilstødende marker fra intensiv til ekstensiv drift uden gødskning og sprøjtning. Natura 2000-området Bygholm Ådal er dog udpeget meget snævert omkring ådalen og der er ingen marker med intensiv drift indenfor området.

Tilgroning

Den ovenfor beskrevne tilførsel af næringsstoffer forøger væksten hos hurtigt- og højt voksende urter og vedplanter, som overskygger og fortrænger de naturtypekarakteristiske plantearter. Tilgroningen kan hindres ved at udføre naturpleje i form af afgræsning eller høslæt. For nogle arealers vedkommende, er der behov for en forudgående rydning og hegning, før en eventuel afgræsning kan blive iværksat.

Hedensted og Horsens Kommune har vurderet, at der er behov for:

- Afgræsning/høslæt på samtlige kortlagte arealer med habitatnatur for at opnå eller fastholde god økologisk tilstand
- Afgræsning/høslæt af samtlige § 3-beskyttede arealer, som derved kan opnå en forbedret naturtilstand og på sigt udvikle sig til habitatnatur. De § 3-beskyttede arealer kan ligeledes forbinde forekomster af kalkoverdrev (6210), surt overdrev (6230) og rigkær (7230)
- Afgræsning/høslæt af arealer, som ikke er omfattet af naturbeskyttelseslovens § 3, så også de på sigt kan udvikle sig til beskyttet natur og forbinde eksisterende habitatnatur.

Følgende indsats vil medvirke til en udvikling mod god økologisk tilstand i området:

Tabel 2. Tiltag for naturtyperne

Forventede forvaltningstiltag for de lysåbne naturtyper	Igangværende indsats	Ny indsats	Samlet behov for indsats
Rydning	0 ha	Op til 2 ha	Op til 2 ha
Græsning eller høslæt	35,7 ha*)	Op til 3 ha	Op til 38,7 ha

*) Yderligere ca. 1,7 ha i Hedensted Kommune og 12 ha i Horsens Kommune afgræsses på lodsejers eget initiativ og uden kommunens facilitering.

Potentielle områder for ny habitatnatur fremgår af bilag 3.

Behov for forvaltningstiltag for arter udover indsatser for naturtyper

Området er udpeget for bæklampret, odder og sumpvindelsnegl.

Bygholm Å er på strækningen indenfor Natura 2000-området forholdsvis ureguleret og danner rammen om en bestand af odder. Kvaliteten af odderens levesteder i enge og moser vurderes at blive forbedret, som følge af den igangværende naturpleje, som forventes videreført og udvidet i det omfang det er muligt. Der vurderes derfor ikke at være behov for at iværksætte supplerende tiltag for odder.

Sumpvindelsneglen er knyttet til levesteder med relativt højt voksende starsump. Græssende kvæg vil typisk afgræsse højereliggende arealer mere intensivt end tuede og våde partier. Selv med iværksættelse af græsning på arealer, som i dag er ugræssede, vil der derfor stadig være arealer som er velegnede levesteder for sumpvindelsneglen. Arten vil blive tilgodeset ved at rådgive lodsejere om at tilpasse græsningstryk, så områder med starsumpe ikke græsses for hårdt.

Der forventes ikke at blive iværksat øvrige supplerende tiltag for arterne.

Indsatser fordelt på aktør

I Natura 2000-planen indsatsprogram er der retningslinjer, hvor der er behov for en nærmere afklaring af, hvem der følger op på retningslinjerne. Det drejer sig om følgende retningslinje:

"Der sikres sammenhæng mellem forekomster af kalk- og surt overdrev samt rigkær med henblik på at gøre arealet mere robust overfor a) pludselige hændelser (f.eks. ekstreme vejrforhold), b) klimaændringer c) for at mindske randpåvirkninger fra omkringliggende landbrugsarealer, og d) for at bidrage til etablering af større driftsenheder."

Da Natura 2000-området ligger delvist i Hedensted Kommune delvist i Horsens Kommune er der aftalt en opgavefordeling mellem de to handleplanmyndigheder. Opgavefordelingen fremgår af tabel 3.

Tabel 3. Fordeling af opgaver mellem handleplanmyndigheder

Indsats		Hedensted Kommune	Horsens Kommune	Total
Ny habitatnatur	Kalkoverdrev (6210) Surt overdrev (6230) Tidvis våd eng (6410)	op til 1,0 ha	op til 2,0 ha	op til 3,0 ha

Prioritering af den forventede indsats

Natura 2000-planerne 2016-2021 har fokus på:

- sikring af naturpleje
- færdiggørelse og sikring af indsats fra planperioden 2009-2015
- sammenhæng i naturen
- levesteder for ynglefugle og bekæmpelse af invasive arter.

Prioriteringen af den forventede forvaltningsindsats i planperioden skal ske på baggrund af opgørelsen af behovet for konkrete forvaltningstiltag (se tabel 2 og 3). Nedenstående prioritering vil således afspejle den forventede tidsfølge af indsatsen i forbindelse med de konkrete forvaltningstiltag.

1. Lodsejere, med arealer som allerede afgræsses, kontaktes for at få deres tilkendegivelse af, at den igangværende naturpleje forventes fortsat gennem 2. planperiode.
2. Hvis det viser sig, at der er behov for at understøtte den igangværende naturpleje, vil relevante tiltag blive iværksat.
3. Lodsejere, med arealer, som er egnede til naturpleje, men som endnu ikke plejes, opsøges og vejledes om mulighederne for at iværksætte pleje.

Forventede initiativer og plan for interessentinddragelse

Det er Horsens Kommunes hensigt at planlægge og udføre projekterne som vist i tabel 4, og i den forbindelse tager kommunen en række initiativer for at inddrage lodsejere og andre interessenter i projekterne.

Tabel 4 viser kommunens plan for interessentinddragelse, men der kan ske ændringer, hvis det ønskes af lodsejerne, eller hvis andre forhold taler for det.

Tabel 4. Forventet plan for interessentinddragelse

Projekt navn	Initiativ	Tidsplan	Kommune
Grønt Råd orienteres	<i>Kommunen orienterer om status efter 1. planperiode og de planlagte initiativer i 2. planperiode</i>	<i>November 2016</i>	<i>Horsens</i>
	<i>På rådets halvårslige møder informeres der om status og mulighederne drøftes</i>	<i>Løbende under hele handleplansperioden</i>	
<i>Sikring af eksisterende pleje</i>	<i>Samtlige lodsejere med tilsagn om støtte til græsning eller høslæt kontaktes for at afdække om der er hindringer for den fortsatte pleje. Løbende kontakt opretholdes efter behov.</i>	<i>Fra 2017 og derefter løbende under hele handleplansperioden</i>	<i>Horsens</i>
<i>Orientering af lodsejere om støtte-muligheder</i>	<i>Lodsejere uden tilsagn om støtte til græsning eller høslæt får et brev med en kort opsummering af mulighederne for tilskud til hegning og græsning/høslæt (NaturErhvervs støtteordninger).</i>	<i>2017</i>	<i>Horsens Hedensted</i>

Projekterne gennemføres ved frivillige aftaler, og derfor er det i mange tilfælde ikke på nuværende tidspunkt muligt at beskrive om og i givet fald hvornår projekterne bliver udført. Kommunen vil i hvert enkelt tilfælde sørge for, at relevante interessenter bliver inddraget.

Bilag 1: Indsatsprogram og sammendrag af den statslige Natura 2000-plan

Den nationale prioritering af indsatsen i 2. planperiode sigter på, at den planlagte og igangsatte indsats i 1. planperiode fastholdes og afsluttes, og der tages hånd om særligt truede naturtyper og arter, samt at der påbegyndes en strategisk indsats for langsigtet at sikre den nødvendige pleje af de lysåbne naturarealer.

Nedenstående retningslinjer for indsatsen er opbygget efter mål- og rammestyringsprincippet, således at den statslige plan fastlægger de krav til indsatsen i planperioden, der er nødvendige for at sikre nationalt besluttede prioriteringer.

Generelle retningslinjer:

1. Myndighederne tager i deres administration af lovgivningen og deres forvaltning udgangspunkt i målsætningen for det enkelte Natura 2000-område og sikrer dermed en grundlæggende beskyttelse af udpegningsgrundlaget.
2. Der arbejdes for at sikre de lysåbne terrestriske naturtyper en hensigtsmæssig hydrologi, drift og pleje.
3. Der arbejdes for at sikre egnede levesteder for områdets arter.
4. Der arbejdes på at opnå størst mulig naturmæssig robusthed og sammenhæng i områdets natur ved at sikre større driftsenheder af lysåbne naturtyper.
5. Hydrologiprojekter finansieret via landdistriktsprogrammet, igangsatte Life-projekter og udvidelse/sikring af levesteder fra Natura 2000-planen 2010-15 afsluttes.

Indsatser gennemført i 1. planperiode vedligeholdes, f.eks. ved genrydning af arealer, hvor der tidligere har været gennemført en Natura 2000-indsats.

Områdespecifikke retningslinjer:

Der sikres sammenhæng mellem forekomster af kalk- og surt overdrev samt rigkær med henblik på at gøre arealet mere robust overfor:

- a) pludselige hændelser (f.eks. ekstreme vejrforhold)
- b) klimaændringer
- c) for at mindske randpåvirkninger fra omkringliggende landbrugsarealer
- c) samt for at bidrage til etablering af større driftsenheder.

Det er en fælles opgave for kommuner og offentlige lodsejere at aftale nærmere på hvilke arealer og i hvilke kommuner, den konkrete indsats skal foregå.

Bilag 2: Naturtyper og arter på udpegningsgrundlag

Udpegningsgrundlag for Natura 2000-område bestående af habitatområde H236.

Tabel 4. Naturtyper på udpegningsgrundlaget

Naturtype nr.	Naturtype navn	Handleplanmyndighed		I alt*	
		Hedensted Kommune	Horsens Kommune	ha	km
3260	Vandløb	0,85 km (som er fælles med Horsens Kommune)	3,7 km (heraf 0,85 fælles med Hedensted Kommune)	-	3,7 km
6210	Kalkoverdrev	0	5,8 ha	5,8	-
6230	Surt overdrev	0	2,0 ha	2,0	-
6410	Tidvis våd eng	0	0,4 ha	0,4	-
6430	Urtebræmme	ej kortlagt	ej kortlagt	ej kortlagt	-
7220	Kildevæld	0	0,3 ha	0,3	-
7230	Rigkær	0,07 ha	8,7 ha	8,8	-
I alt				17,3	3,7

Tabel 5. Arter på udpegningsgrundlaget.

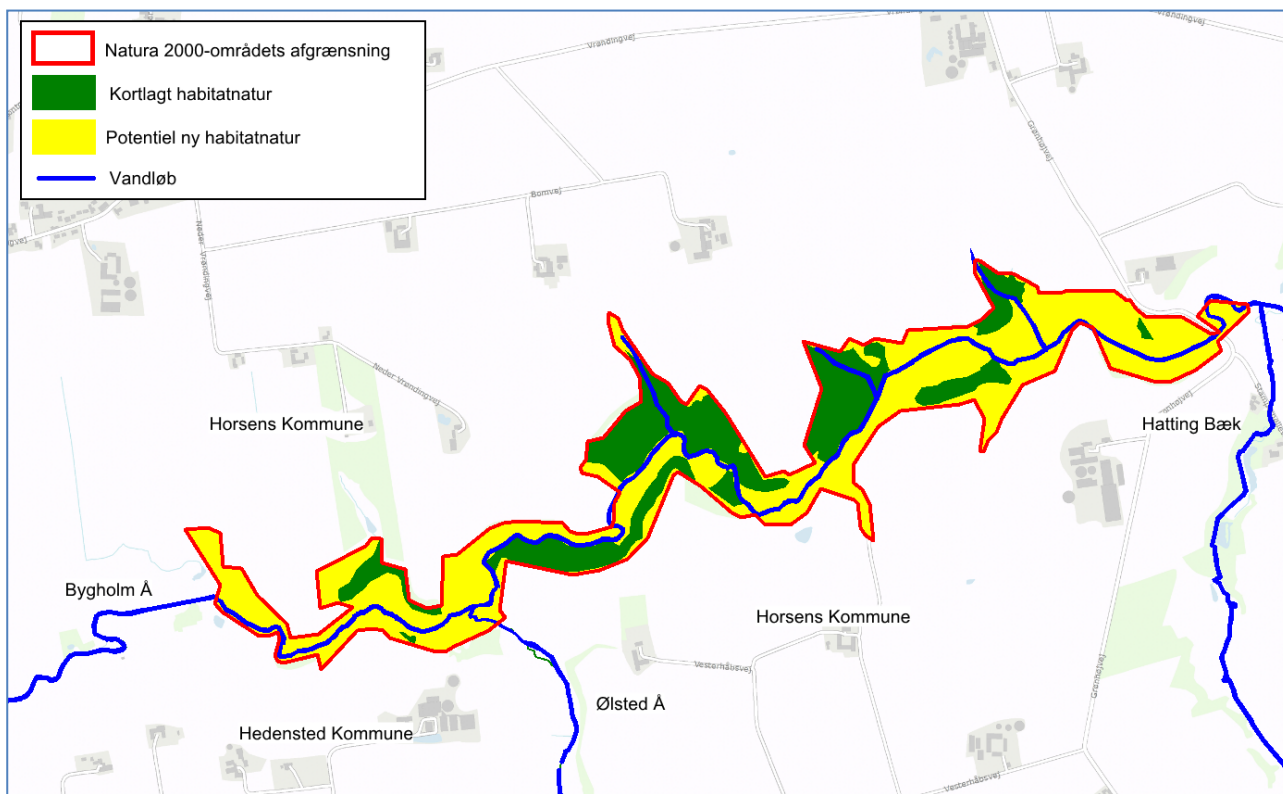
Artsnr.	Artsnavn
1016	Sumpvindelsnegl
1096	Bæklampret
1355	Odder

Naturstyrelsen har foretaget en kortlægning og tilstandsvurdering af følgende naturtyper i Natura 2000-området:

Tabel 6. Naturtilstand af kortlagte naturtyper

Naturtype nr.	Naturtype navn	Naturtilstand					ha	I alt*	
		I	II	III	IV eller V	Ikke vurderet		km	
3260	Vandløb	-	-	-	-	x	-	3,7 km	
6210	Kalkoverdrev	0	1,2	4,7	0	0	5,8	-	
6230	Surt overdrev	0	0,9	1,1	0	0	2,0	-	
6410	Tidvis våd eng	0	0	0,4	0	0	0,4	-	
6430	Urtebræmme	-	-	-	-	x	-	-	
7220	Kildevæld	0	0,3	-	-	-	0,3	-	
7230	Rigkær	0	8,5	0,3	-	-	8,8	-	
I alt		0	10,9	6,5	0		17,3		

Bilag 3: Kortlagt habitatnatur og arealer med potentiale for habitatnatur



Dtk skærmkort © SDFE