



Planstrategi 2015

Hedensted Kommune



Indhold

Forord.....	3
Læsevejledning.....	4
Visioner og strategier.....	5
Forudsætninger for udvikling.....	9
Revisionstemaer i den kommende kommuneplanlægning.....	14
Bilag: Status for planlægning.....	21

Planstrategi 2015 - Hedensted Kommune

<http://www.hedensted.dk/planstrategi>

Forord

Jeg er glad for at kunne præsentere Planstrategi 2015 for Hedensted Kommune. Planstrategien er med til at skabe sammenhæng mellem de overordnede visioner for kommunens udvikling og de indsatsområder og tiltag, der skal realisere visionerne.

Hedenstederne – vores 29 stærke lokalsamfund - giver de ideelle rammer for både borgere og erhverv. Den centrale placering og en række gode erhvervsvilkår gør det attraktivt at drive virksomhed her. Og familier har glæde af lokale institutioner, tryghed, fællesskab og handlekraft. Her bidrager alle til at løse udfordringer og realisere ideer sammen. Det er derfor, vi siger, at Hedenstederne er "For alle der vil": for alle der vil "det nære liv", for alle der vil "være tæt på" og for alle der "vil vækste". Det skal vi understøtte i det kommende kommuneplanarbejde.

Med offentliggørelsen af planstrategien beslutter Hedensted Byråd, at der ved den kommende revision af kommuneplanen skal ske en delvis revision af kommuneplanen. Det indebærer, at kommuneplanen vil blive ændret indenfor de temaer, der beskrives i denne planstrategi. Resten af Kommuneplan 2013-2025 vil fortsat gælde.

Planstrategien og den kommende revision af kommuneplanen fokuserer på:

- Detailhandel
- Centerbyer
- Bosætning
- Erhvervsudvikling
- Mobilitet

Vi glæder os til at modtage ideer, forslag og bemærkninger til planstrategien og den kommende kommuneplanrevision.

Vi ser frem til samarbejdet med borgere og erhvervslivet om at realisere Planstrategi 2015.

God fornøjelse med læsningen.

Kirsten Terkilsen
Borgmester

Offentliggørelse af Planstrategi 2015 for Hedensted Kommune

Planstrategi 2015 blev vedtaget af Hedensted Byråd den 25. november 2015 og offentliggøres den ... (dato).

I perioden fra den 30. november 2015 til den 24. januar 2016 kan alle komme med idéer, forslag og kommentarer til den offentliggjorte planstrategi og med ønsker til den kommende kommuneplanlægning.

Idéer og forslag til planstrategien

Hermed indkalder byrådet idéer og forslag til de temaer, der vil være særligt fokus på i kommende revision af kommuneplanen. Disse temaer præsenteres i planstrategiens kapitel "Revisionstemaer i den kommende kommuneplanlægning".

Ønsker til Kommuneplan 2017

Det er ligeledes i denne periode, at du har mulighed for at indsende eventuelle ønsker til arealudlæg til ny byudvikling af fx boligområder, erhvervsområder eller grønne områder. Det er dog vigtigt at pointere, at der med den kommende kommuneplanrevision ikke kan forventes mange nye større arealudlæg, da den nuværende kommuneplan indeholder mange uudnyttede arealer til byudvikling.

Send dine kommentarer

Du kan sende dine idéer, forslag og ønsker pr. e-mail til bygoglandskab@hedensted.dk

Alternativt kan idéer, forslag og ønsker sendes pr. post til adressen: Hedensted Kommune
Fritid & Fællesskab
By & Landskab
Tjørnevej 6
7171 Uldum

Når offentlighedsfasen er slut, vil de fremkomne idéer, forslag og ønsker blive behandlet i byrådet, som vil tage stilling til, om der skal ske ændringer i den offentliggjorte planstrategi, og hvorvidt ønskerne kan imødekommes i den kommende kommuneplanlægning.

Hvis du indsender idéer, forslag eller ønsker, vil du få direkte svar i forbindelse med politisk behandling af de fremkomne kommentarer jf. planlovens § 23 a stk. 6 (lovbekendtgørelse nr. 587 af den 27. maj 2013).

Herefter vil planstrategien og de imødekomne ønsker danne baggrund for det videre arbejde med revisionen af kommuneplanen.

Læsevejledning

Hvad er en planstrategi?

Hvert fjerde år skal kommunen offentliggøre en strategi for den kommende revision af kommuneplanen.

Kommuneplanen er den overordnede plan og ramme for udviklingen i kommunen. Hvert fjerde år - midt i hver valgperiode - skal byrådet tage stilling til behovet for en revision af kommuneplanen. Byrådet skal derefter fremlægge sin planstrategi med baggrund for og beslutning om revisionen af kommuneplanen.

Borgere, virksomheder, organisationer mv. kan komme med forslag og bemærkninger til planstrategien.

På baggrund af planstrategien og de indkomne høringssvar udarbejder kommunen et forslag til en ny kommuneplan, som sendes i offentlig høring i mindst 8 uger, hvor borgere, virksomheder, organisationer mv. kan komme med forslag, bemærkninger og indsigelser.

Kort om kapitlerne

Visioner og strategier

Kapitlet giver overblik over de strategiske fundament for byrådets og organisationens virke, samt hvordan vi via tænkning om kommunens rolle i relation til det omgivne samfund sikrer udmøntning af og sammenhæng mellem strategierne.

Forudsætninger for udvikling

I dette kapitel beskrives forudsætninger for vores udvikling med hensyn til de i strategierne præsenterede mål om vækst, erhvervsudvikling og bosætning.

Revisionstemaer i den kommende kommuneplanlægning

Her skitseres de temaer, som der skal arbejdes med i den kommende kommuneplanlægning, og som alle borgere kan komme med idéer og forslag til.

Bilag - Status for planlægning

Kapitlet redegør for den planlægning, der er sket siden vedtagelse af Kommuneplan 2013.

Visioner og strategier

Planstrategien skal understøtte vores vision for kommunen:

Hedensted Kommune skal være et vækstorienteret område i det østjyske bybånd, hvor udviklingen bygger på de særlige muligheder, der er i de enkelte lokalsamfund, og hvor borgerne er tæt på demokratiet, fritidslivet og kommunen.

Visionen bygger på en grundlæggende tro på, at sammen skaber vi fremtidens velfærd. "Velfærd" betyder at færdes vel; det vil sige at få en god rejse (gennem livet) eller at have et godt liv. "Samfund" betyder at finde sammen. Velfærdssamfundet er ideen om, at det gode liv skabes i relationer og fællesskaber med andre mennesker. Det er dét, som skal forfølges.

For at sikre den gode rejse - og det gode liv - skal vi hjælpe hinanden. Det aktive samfund skal genopfindes ved at gøre det værdifuldt for alle at være en del af det fællesskab, der tager vare på og hånd om hinanden. Kommunen må ikke tage ansvaret fra den enkelte. Tværtimod - det enkelte menneske skal tage større ansvar for sit eget liv og for andres. Nogle kan give meget, andre mindre. Pointen er, at vi i fællesskab finder balancen og fleksibiliteten til at løse de opgaver, der nu en gang er i et samfund med mange forskellige mennesker.

Strategi 2016 og Arbejdsgrundlag er det strategiske fundament for vores vision og Byrådets mange initiativer.

I **Strategi 2016** har Byrådet fastlagt tre indsatsområder for sin og hele organisationens indsats:

- Øget vækst
- Kernefokus
- Råderum til innovation

Samtidig beskriver **Arbejdsgrundlag** konkret de redskaber, der er grundlaget for indsatsen:

- Kerneopgaver
- Økonomisk råderum
- Politisk arbejdsform



Sammen danner Strategi 2016 og Arbejdsgrundlag den diamant, der kombinerer intentionerne i strategien med de konkrete arbejdsredskaber, alle organisationens aktiviteter og handlinger retter sig ind efter.

Strategi 2016

Øget vækst

Øget vækst betyder, at vi skal udnytte de fordele, der er forbundet med Hedensted Kommunes beliggenhed i det østjyske bybånd. Der skal skabes vækst i antal af borgere og virksomheder.

Kommunen er mest holdbar og bæredygtig, når befolkningstilvæksten er positiv. Vækstfokus hænger sammen med de to øvrige pejlemærker i strategien, idet fokus på kerneopgaver samt skabelsen af råderum til innovation gør os til en attraktiv kommune for både borger og erhvervsliv. Vores brandingindsats er et af de centrale redskaber for øget vækst.

Hedenstederne er vores kampagnenavn i brandingstrategien og skal fremhæve området og dets kvaliteter – i stedet for at fremhæve kommunen som organisation. Indsatsen om øget vækst bygger på:

- Borgere
Ressourcestærke børnefamilier i nabokommunerne og unge fraflyttere.
- Virksomheder
Iværksættere og produktionsvirksomheder i nabokommunerne.

I brandingstrategien fremhæves tre overordnede budskaber, som klart fortæller, hvad Hedenstederne kan tilbyde:

For alle der vil det nære liv

Familievenlig: Her får du lokale institutioner og en tryk opvækst for dit barn. Samtidig skaber vi de rammer og den læring, som gør dit barn klar til videre uddannelse og arbejdsliv.

Vi har nærhed, liv og engagement i alle kommunens 29 lokalområder – ikke kun et par stykker. Her samarbejder kommune, virksomheder, borgere og foreninger om fælles projekter.

For alle der vil være tæt på

Ideel beliggenhed: For både borgere og erhverv har Hedenstederne en optimal geografisk placering. Her er kort til det hele. Det betyder, at du både får landlig tryghed og nærhed, mens det pulserende byliv kun er 15 minutter væk. Derudover nem adgang til hele Danmark og resten af Europa via motorvejene.

For alle der vil vækste

Erhvervsvenlig: Budskabet er rettet direkte til både virksomheder – især inden for produktion – og iværksættere. Her slås på Dansk Produktions Univers, de stærke rammevilkår og kommunens konstruktive tilgang til erhvervslivet.

Råderum til innovation

Råderum til innovation betyder, at Byrådet skal være på forkant i forhold til de økonomiske rammer. Der skal være et langsigtet økonomisk fokus, som sikrer, at der er god tid til at indrette og tilpasse sig de økonomiske rammer. Herved kan der også skabes et økonomisk råderum, der betyder, at der er mulighed for at investere i de ønskede velfærdsløsninger.

Kernekomp

Kernekomp betyder, at Byrådet ønsker et præcist fokus for sit og organisationens aktiviteter. Dermed skabes en mulighed for løbende opmærksomhed på, hvad der prioriteres som kommunes opgave og med hvilket formål. På den måde supplerer de traditionelle redskaber prioritering, besparelser og effektiviseringer med andre redskaber og tankesæt, når vi skal sikre fremtidens velfærdssamfund. Det kræver også, at der tænkes nyt og innovativt i fællesskab med det aktive samfund.

Eksempler på indsatser for øget vækst

Børnevenlig hverdag

Efter kommunesammenlægningen i 2007 har mange kommuner lukket mindre lokale skoler. Det har vi ikke gjort i Hedenstederne. Vi har endda øget antal af skoler. Her prioriterer vi nemlig det lokale liv, og de mange skoler er vigtige omdrejningspunkter, der klæder børn godt på til livet. Tre af skolerne er temaskoler: idræt i Hedensted, naturvidenskab i Juelsminde og musik i Tørring.

På gensyn!

Der er udsendt en på-gensyn-hilsen til unge fraflyttere, hvor vi fortæller, hvad vi kan gøre for dem, hvis de en dag vil vende tilbage, og opfordrer dem til at tage kontakt til os, hvis de vil i kontakt med en lokal virksomhed i forbindelse med et evt. studium. De får desuden et gavekort på 100 kr. til lokale butikker.

Investerer i nabokommunens vej til gavn for eget erhvervsliv

Hedensted og Horsens Kommuner er gået sammen i et helt usædvanligt samarbejde, hvor Hedensted bidrager med 6 mio. kr. til en omfartsvej i Horsens. Med en omfartsvej syd om Horsens ind mod Hedensted Kommune optimerer vi vores infrastruktur markant. Det er afgørende vigtigt for især vores produktionsvirksomheder at have let adgang til motorvejsnettet. "Vækst er det vigtigste for os - ikke kommunegrænser".

Dansk Produktions Univers

Dansk Produktions Univers, som er et inspirations-, produktions- og videncenter for både etablerede virksomheder og iværksættere. Dansk Produktions Univers vil, som det eneste af sin slags, virke som et nationalt kraftcenter for produktion centralt placeret i Hedensted midt i Danmark. Til gavn for både det lokale og nationale erhvervsliv – til styrkelsen af industriel produktion og vækst.

Arbejdsgrundlag

Arbejdsgrundlag beskriver de tre redskaber, Byrådet tager i brug i bestræbelserne på at udvikle vores lokalsamfund i retning af fremtidens bæredygtige velfærd.

Kerneopgaver

Byrådet har valgt at fokusere på fire Kerneopgaver. Ved at definere fire kerneopgaver skabes en præcisering af, hvad kommunen grundlæggende er sat i verden for at løse. Svaret på dette spørgsmål betyder, at der i højere grad tages udgangspunkt i selve opgavens karakter og tages stilling til, hvad formålet med opgaven er, og hvilken effekt der kommer ud af det. Kerneopgaverne er defineret ud fra tre kriterier:

- Få opgaver, der skal skabe retning.
- Opgaverne løses kun med bidrag fra flere fagligheder og skal skabe sammenhæng.
- Borgeren skal være aktiv og opleve en bevægelse – en forandring.

Når der tales om en kerneopgave, og ikke en kerneydelse, er det, fordi det handler om forandringen hos borgeren i samarbejde med borgeren og ikke bare om kommunens indsats.

De fire kerneopgaver er:

1. Fritid & Fællesskab

Denne kerneopgave handler om alt det, der sætter rammerne om det fællesskab, som en kommune er, og som vi alle uanset alder og livssituation lever i og med.

Forandringen for det enkelte menneske er, at man både kan bidrage til og deltage i fællesskabet og de fælles muligheder, så man selv (og andre borgere) har et godt liv.

2. Læring

Målgruppen er alle børn og unge fra 0 år indtil undervisningspligten ophører.

Den forandring eller bevægelse der skal ske med barnet eller den unge er, at han/hun bliver klar til en uddannelse eller et arbejde.

3. Beskæftigelse

Målgruppen er voksne, der ikke kan klare sig selv i forhold til arbejde eller uddannelse. Forandringen er, at det enkelte menneske kommer i job eller uddannelse, som gør, at man kan klare sig selv økonomisk. Det handler altså om midlertidig hjælp til at komme i job eller uddannelse, og når man har opnået dette, har man ikke længere brug for hjælp fra kommunen. En meget vigtig forudsætning for denne gruppe opgaver er en accept af, at voksne borgere som udgangspunkt skal kunne klare sig selv økonomisk enten via uddannelse eller job. Er man ikke i stand til dette, skal kommunen hjælpe, så man hurtigst muligt selv kan påtage sig ansvaret igen.

4. Social omsorg

Målgruppen er børn og voksne efter visiterede kriterier. Forandringen er, at det enkelte menneske får den omsorg, støtte og rådgivning, der gør, at hun løbende udvikler sig til at kunne klare sig bedre og mere selv. Formålet med at løse disse opgaver er ikke at komme i job eller uddannelse, men at bidrage til et godt liv for de mennesker, der pga. alderdom, handicap eller andre begrænsninger hverken er på arbejdsmarkedet eller i det almindelige pasnings- eller undervisningssystem.

Kerneopgaver

Fritid & Fællesskab



Læring



Beskæftigelse



Social omsorg





Byrådsmedlemmer i perioden 2014-2017.

Økonomisk Råderum

Der skal skabes et økonomisk råderum ved at have fokus på de fire kerneområder. Kommunens opgavefelt er enormt bredt, og alle opgaver er hidtil løst grundigt og professionelt. Opgaver og fagligheder har været ligestillede baseret på en opfattelse af, at alle opgaver er lige vigtige. Denne "ligestilling" kan gøre det svært at prioritere og være fleksible i opgaveløsningen, hvorfor der nu fokuseres på kerneopgaverne frem for at finde det nødvendige økonomiske råderum på den sædvanlige "salami-spare-metode". Byrådet har konkret fastlagt, hvor stort det økonomiske råderum skal være i Arbejdsgrundlag.

Emnet er også beskrevet som en del af Strategi 2016.

Politisk arbejdsform

Den politiske arbejdsform er et afgørende redskab i ledelsen og udviklingen af kommunen, der betyder, at der kan skabes fuld effekt af arbejdet med kerneopgaver. Den politiske arbejdsform sætter fokus på tværgående og anderledes dialogformer og arbejdsprocesser. Samtidig er formålet at få skabt en politisk proces, der understøtter, at byrådet arbejder som strategisk bestyrelse for en milliardvirksomhed med fokus på bæredygtig velfærd.

Sammen skaber vi fremtidens velfærd

Relationer og tæt samarbejde mellem borgere, politikere og kommune er afgørende for, at vi også i fremtiden er en unik kommune med attraktive lokalområder, attraktive erhvervsvirksomheder og en god velfærd.

Dette fokus på at gøre tingene sammen – samskabelse – vil betyde et grundlæggende paradigmeskifte i vores forståelse af kommune, borger og samfund. Her vil borgerne i højere grad blive "medskabere" af bæredygtig velfærd og kommunen i højere grad komme til at indtage rollen som velfærdsfacilitator. Det kan skabe et tæt og tillidsfuldt fællesskab, hvor kommunen træder i baggrunden og faciliterer fremfor at levere. Denne tankegang har stor indflydelse på definitionen af kommunens opgaver, og hvordan disse tænkes løst. Og dermed også stor indflydelse på hvordan vi sammen – borgere, politikere og kommune udvikler kommunen i en bæredygtig retning.

Fokus SKAL være at sikre, hvad der netop lokalt giver værdi og mening. Det vil betyde, at vi vil opleve meget forskellige udviklingsprocesser, netop fordi vores lokalområder er så forskellige – hver især med forskellige ressourcer. Når vi har dette fokus og skaber udviklingen i fællesskab, vil vi lykkes med at skabe en bæredygtig og attraktiv kommune.

Denne samskabende tilgang skal naturligvis også gennemsyre arbejdet med udviklingen af kommunen og dermed også afspejles i kommuneplanen.

Forudsætninger for udvikling

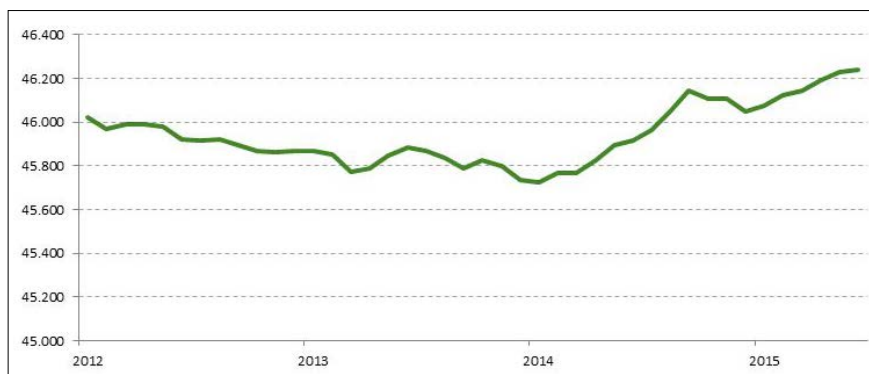
I dette afsnit uddybes baggrunden for de prioriteringer og de fem temaer, som byrådet har valgt at arbejde med i næste kommuneplanrevision. Byrådet har vurderet de overordnede muligheder og udfordringer samt vores lokale styrker og svagheder for at finde ud af, hvor der skal handles i forhold til den omgivne verden.

For alle der vil være tæt på Et godt sted at bo

Hedensted Kommune er en attraktiv kommune at bo i. Siden kommunesammenlægningen i 2007 har det været kommunens overordnede vision, at udviklingen skal bygge på de særlige muligheder, der er i de enkelte lokalsamfund, og at borgerne skal være tæt på demokratiet, fritidslivet og kommunens service. Der er ikke blevet lukket nogen skoler, og de lokale daginstitutioner, plejecentre og lignende bevares. Kommunen satser på dialogen lokalt og på, at borgere er med i udviklingen.

Befolkningsudvikling

I 2014 flyttede næsten 2.700 borgere til kommunen, og med noget færre fraflyttere var der en nettotilvækst på ca. 300 borgere. Antallet af indbyggere er fortsat voksende i 2015, hvilket er meget positivt, da kommunen ellers har oplevet nogle år med faldende indbyggertal.

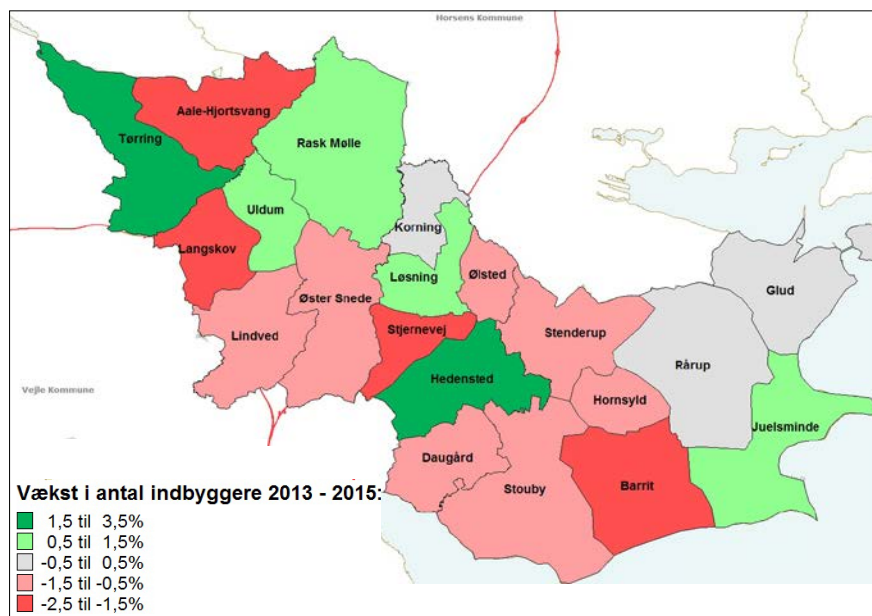


Anerkendelse udefra

Hedensted Kommune er af Arbejdernes Erhvervsråd blevet kåret til det bedste sted at bo udenfor hovedstaden.

Udvikling i indbyggertallet i Hedensted Kommune i perioden 2012-2015. Kilde: egne analyser på baggrund af CPR-register.

Særligt de store byer i kommunen: Hedensted, Tørring og Juelsminde har oplevet en positiv tilvækst af borgere, men flere af de mindre byområder i kommunen som f.eks. Rask Mølle, Uldum og Løsning har også oplevet en positiv befolkningsvækst.



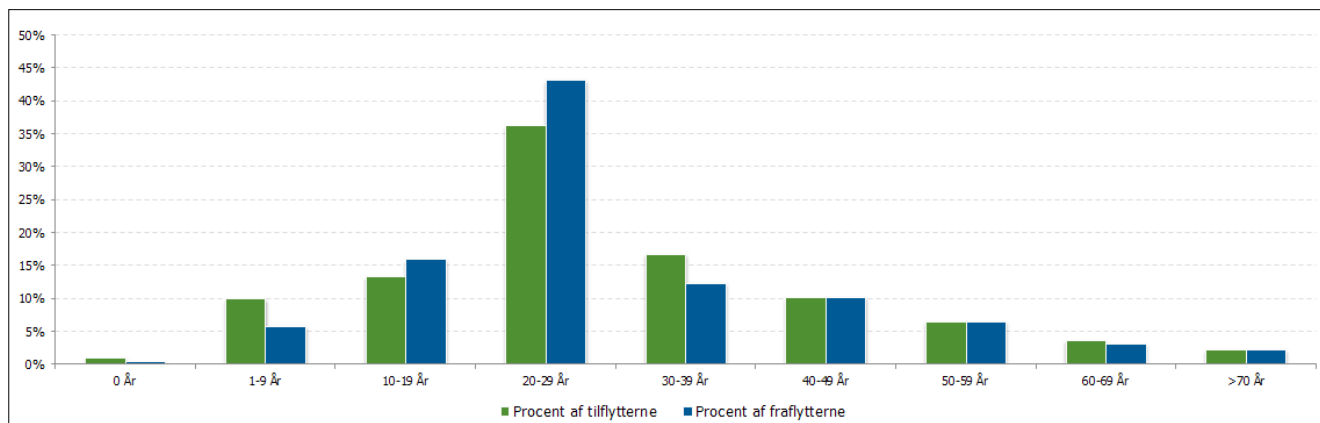
Udvikling i antal indbyggere i de enkelte skoledistrikter i perioden 2013-2015. Kilde: egne analyser på baggrund af CPR-register.

De unge fraflyttere og de ressourcestærke børnefamilier



Mange unge, særligt fra 18 til 23 år, flytter fra Hedensted Kommune til de større byer for at få en uddannelse. Samtidig medfører udviklingen i den generelle befolknings sammensætning en større og større andel af ældre. Det er derfor vigtigt at tiltrække og fastholde borgere i den erhvervsaktive alder. I Hedensted Kommune har vi som en del af vækststrategien fokus på særligt to grupper: de unge fraflyttere og de ressourcestærke børnefamilier.

Heldigvis flytter også mange unge til kommunen, og faktisk er der allerede for de 24-årige og opefter en nettotilflytning til kommunen. I 2014 var der især en positiv tilvækst af borgere i aldersgrupperne 1-9 år og 30-39 år.



Procentfordeling af tilflyttere og fraflyttere per aldersgruppe i Hedensted Kommune 2014. Kilde: egne analyser på baggrund af CPR-register.

Langt de fleste tilflyttere kommer fra nabokommunerne Vejle og Horsens. Aarhus, København og Odense indtager henholdsvis 3., 4. og 5. pladsen, hvilket bl.a. formodes at være unge, der har afsluttet deres uddannelse og vender tilbage til Hedensted Kommune. Tilflytterne fra Vejle og Horsens kommune er især børnefamilier.

Antallet af tilflyttende ressourcestærke familier, med mor og far i arbejde, er større end antallet af fraflyttende (Kilde: egne analyser på baggrund af CPR-register).

Fraflytningskommune	Antal tilflyttere	Andel tilflyttere
Horsens Kommune	683	25,4 %
Vejle Kommune	590	21,9 %
Århus Kommune	209	7,8 %
Københavns Kommune	63	2,3 %
Odense Kommune	54	2,0 %
Fredericia Kommune	52	1,9 %
Ikast-Brande Kommune	48	1,8 %
Silkeborg Kommune	48	1,8 %

Kilde: egne analyser på baggrund af CPR-register.

For at sikre at Hedensted Kommune forbliver attraktiv, er det vigtigt, at boligudbuddet tilpasses efterspørgslen. De seneste 3 år er antallet af boliger steget med ca. 350 boliger – heraf 179 rækkehuse, 95 parcelhuse og 79 etageboliger. Der er særlig sket en udvikling i antallet af boliger til udlejning via A/S, Aps-selskaber og boligselskaber – i alt 365 boliger (Kilde: Statistikbanken, BOL101). Ca. 40 huse er i samme periode revet ned som led i nedrivningspuljen.

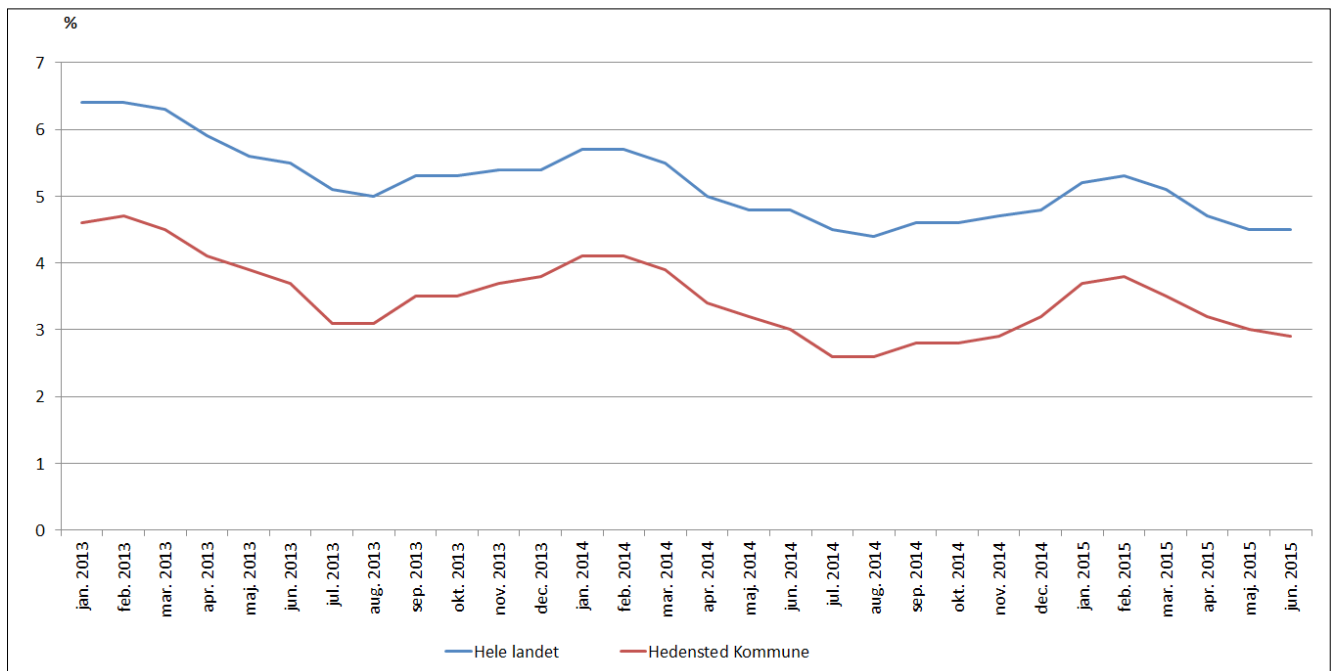


Hedensted Kommune vil tiltrække ressourcestærke børnefamilier.

Beskæftigelse og uddannelse

Uddannelse og beskæftigelse er vigtige forudsætninger for vækst og for at sikre en bæredygtig kommune.

Ledigheden i Hedensted Kommune er en af de laveste i Danmark og ligger konsekvent under landsgennemsnittet.



Fuldtidsledige i procent af arbejdsstyrken. Kilde: Danmarks Statistik (AUP01).

Den lave ledighed er meget positiv, men da den samlede arbejdsstyrke i Hedensted, på lige fod med landsudviklingen, samtidig er faldende, kan det være en udfordring for virksomhederne, der skal tiltrække arbejdskraft udefra.

	2010	2011	2012	2013
Hele landet	2.724.230	2.704.360	2.693.117	2.684.111
Hedensted	23.095	22.929	22.716	22.562
Udviklingen i Hedensted	-717	-166	-213	-190

Den samlede arbejdsstyrke (personer i alderen 16 – 66 år). Kilde: Danmarks Statistik (RAS).

Unge med en uddannelse klarer sig bedre på arbejdsmarkedet og opnår generelt en mere stabil beskæftigelse end ufaglærte unge. Andelen af borgere, der ikke har en ungdomsuddannelse udover grundskole, er faldende i Hedensted Kommune, men ligger stadig noget over landsgennemsnittet. Andelen af borgere i Hedensted Kommune med en erhvervsuddannelse er højere end landsgennemsnittet. Hermed understøttes arbejdskraften til kommunens produktionsvirksomheder.

På grund af nærheden til uddannelsesinstitutioner i det østjyske bybånd og den gode infrastruktur, forventer vi heller ikke problemer med at tiltrække arbejdskraft med naturvidenskabelige eller ingeniørmæssige uddannelser.

	Hedensted 2011	Hedensted 2014	Hele landet 2014
Grundskole	34,8%	32,7%	27,9%
Erhvervsuddannelser	39,1%	39,5%	31,2%

Uddannelsesbaggrund i Hedensted Kommune. Kilde: Danmarks Statistik (KRH-FU1).

Borgerne i Hedensted Kommune har over de seneste år haft et stigende indkomstniveau, der samtidig ligger over gennemsnittet for Østjylland, men under gennemsnittet for hele Danmark.



Der er gang i produktionserhverv i Hedensted Kommune.

Pendling

Generelt i Danmark pendler borgere længere og længere for at komme fra bopæl til arbejdsplads. Denne tendens er også gældende i Hedensted Kommune, hvor den gennemsnitlige pendlerafstand samtidig er længere end på landsplan og i Region Midtjylland (Kilde: Danmarks Statistik, AfstB2). Transporttiden til arbejdspladsen har dog stadig betydning, når man overvejer at flytte til et nyt område. I den sammenhæng har indvielsen af den Midtjyske Motorvej i 2013, åbnet for en række nye attraktive bosætningsmuligheder i Hedensted Kommune.

Udover pendlerafstanden stiger andelen af borgere, der pendler ud af Hedensted Kommune. Mere end 11.000 af kommunens borgere i beskæftigelse, svarende til ca. halvdelen, pendler til et arbejde uden for kommunen. De fleste pendler ud til jobs inden for information/kommunikation samt finansiering/forsikring.

Når vi ser på indpendlere, er der omkring 7.300, der pendler ind til en arbejdsplads i Hedensted Kommune, svarende til 38 % af de ansatte. Der er relativt flest indpendlere inden for industri samt handel/transport (Kilde: Danmarks Statistik, Pend101). Hovedparten af indpendlerne kører fra henholdsvis Vejle og Horsens.

Erhverv og detailhandel

For femte år i træk er Hedensted Kommune placeret i top 4 i Dansk Industris undersøgelse af erhvervsvenlighed. Den gode placering underbygger Hedensted Kommunes løbende arbejde med at sikre produktionserhvervene og iværksættere gunstige rammer for opstart og drift.

Hedensted Kommune ligger godt, midt i den østjyske vækstzone mellem Horsens og Vejle, og har et stort opland med adgang til kvalificeret arbejdskraft, hvilket er afgørende for virksomhedernes placering og fremtidig udvikling.

Erhvervsudviklingen i Horsens og Vejle kan gøre, at der fremover vil blive efterspurgt nye erhvervsarealer i umiddelbar nærhed af de store byer. Her har Hedensted Kommune en god chance for at udnytte sin nære beliggenhed til især Horsens.

Nærheden til Horsens og Vejles bymidter er til gengæld en udfordring for detailhandelen i Hedensted Kommune. Den stigende nethandel lægger samtidig pres på de lokale butikker og stiller krav til detailhandelns fremtidige udvikling. De fysiske butikker skal opfylde et udvidet service- og vejledningsbehov, mens by- og handelslivet skal byde på oplevelser, som internettet ikke kan.

Business Region Aarhus

I erhvervsamarbejdet Business Region Aarhus arbejder Hedensted Kommune for at skabe vækst og jobs i det østjyske bybånd. Visionen er at gøre området til et af de to førende vækst- og videnknudepunkter i Danmark. Gennem lancering af vækstinitiativer støtter Business Region Aarhus udviklingen i området, hvilket gør det attraktivt for iværksættere, tilflyttere og studerende.

En produktionskommune

Hedensted Kommune har en større andel af produktionsvirksomheder end landsgennemsnittet og udviklingen har været uændret de seneste år. I 2014 blev der oprettet 29 nye produktionsvirksomheder, og de seneste år er det desuden lykkedes at trække flere mellemstore virksomheder til kommunen. Siden 2011 har antallet af beskæftigede inden for produktionsvirksomhed været stigende efter et markant fald i 2009.

Antallet af virksomheder generelt har været forholdsvis konstant over de seneste tre år, dog med en mindre stigning fra år til år.

Samarbejde med nabokommune om ny vej

Hedensted og Horsens har indgået et samarbejde, hvor Hedensted bidrager økonomisk til en ca. 3 km lang omfartsvej i Horsens. Omfartsvejen kommer til at løbe syd for Horsens by og vil optimere adgangen til motorvejsnettet fra Juelsminde halvøen. Det vil betyde mulighed for udvikling og vækst for både borgere, virksomheder og turismeområdet.

Produktionsvirksomheder

Den 1. januar 2015 var der 312 produktionsvirksomheder i Hedensted Kommune. De udgør 5,3 % af det samlede antal virksomheder i kommunen. På landsplan udgør produktionsvirksomhederne 3,4 % af alle virksomhederne. Ca. 4.200 af de erhvervsaktive borgere i Hedensted Kommune er beskæftiget inden for produktionsvirksomhed.
Kilde: Danmarks Statistik, RASA11.

Nye virksomheder

I 2014 blev der oprettet 520 nye virksomheder sammenlignet med 490 i 2013. Samtidig flyttede dog kun 102 virksomheder til Hedensted Kommune mod 143 i 2013. Ca. 92 % af virksomhederne overlevede det første år, mens 73 % af virksomhederne fortsat er aktive i starten af 2015, hvilket svarer til landsgennemsnittet.
Kilde: Egne analyser på baggrund af CVR-register.

Offentliggørelse af Planstrategi 2015 for Hedensted Kommune

Planstrategi 2015 blev vedtaget af Hedensted Byråd den 25. november 2015 og offentliggøres den ... (dato).

I perioden fra den 30. november 2015 til den 24. januar 2016 kan alle komme med ideer, forslag og kommentarer til den offentliggjorte planstrategi og med ønsker til den kommende kommuneplanlægning.

Idéer og forslag til planstrategien

Hermed indkalder byrådet idéer og forslag til de temaer, der vil være særligt fokus på i kommende revision af kommuneplanen. Disse temaer præsenteres i planstrategiens kapitel "Revisionstemaer i den kommende kommuneplanlægning".

Ønsker til Kommuneplan 2017

Det er ligeledes i denne periode, at du har mulighed for at indsende eventuelle ønsker til arealudlæg til ny byudvikling af fx boligområder, erhvervsområder eller grønne områder. Det er dog vigtigt at pointere, at der med den kommende kommuneplanrevision ikke kan forventes mange nye større arealudlæg, da den nuværende kommuneplan indeholder mange uudnyttede arealer til byudvikling.

Send dine kommentarer

Du kan sende dine idéer, forslag og ønsker pr. e-mail til bygoglandskab@hedensted.dk

Alternativt kan idéer, forslag og ønsker sendes pr. post til adressen: Hedensted Kommune
Fritid & Fællesskab
By & Landskab
Tjørnevej 6
7171 Uldum

Når offentlighedsfasen er slut, vil de fremkomne idéer, forslag og ønsker blive behandlet i byrådet, som vil tage stilling til, om der skal ske ændringer i den offentliggjorte planstrategi, og hvorvidt ønskerne kan imødekommes i den kommende kommuneplanlægning.

Hvis du indsender idéer, forslag eller ønsker, vil du få direkte svar i forbindelse med politisk behandling af de fremkomne kommentarer jf. planlovens § 23 a stk. 6 (lovbekendtgørelse nr. 587 af den 27. maj 2013).

Herefter vil planstrategien og de imødekomne ønsker danne baggrund for det videre arbejde med revisionen af kommuneplanen.

Revisionstemaer i den kommende kommuneplanlægning

Planstrategi 2015 er udarbejdet for at øge sammenhæng mellem byrådets overordnede visioner for kommunens udvikling og de indsatsområder og tiltag, der skal realisere visionerne. I det kommende kommuneplanarbejde skal kommunen derfor have fokus på at sikre en øget bosætning, en positiv erhvervsudvikling og udvikling af kommunens centerbyer. Dette betyder, at nogle af kommuneplanens retningslinjer og rammer skal justeres, ligesom det bliver nødvendigt at ændre på nogle arealudlæg.

De dele af kommuneplanen, der ikke bliver revideret, bliver genvedtaget for en ny 4-års-periode.

Revisionen skal sikre, at kommuneplanen bliver opdateret og harmoniseret, hvor det er nødvendigt. Desuden skal revisionen sikre, at retningslinjerne og rammebestemmelserne i kommuneplanen kommer til at stemme overens med de politiske ønsker samt de faktiske forhold og lovændringer.

Med offentliggørelsen af planstrategien beslutter Hedensted Byråd, at der ved den kommende revision af kommuneplanen skal ske en *delvis revision* af kommuneplanen.

Revisionen vil omfatte følgende temaer:

- Detailhandel
- Centerbyer
- Erhvervsudvikling
- Bosætning
- Mobilitet

Statslige krav eller ændret lovgivning kan gøre det nødvendigt også at revidere andre kommuneplantemaer eller kommuneplanens rammer for lokalplanlægning, ligesom der kan forventes konsekvensrettelser eller mindre justeringer i de øvrige kommuneplantemaer.

Detailhandel og centerbyer

Indkøbsmønstre og indkøbsadfærd er under hastig forandring på grund af den stigende arbejdspendling og nethandel. I Hedensted by er handelslivet desuden særligt udfordret af butikkerne i Horsens og Vejle.

Fastholdelse af incitamentet til at besøge en fysisk butik – ikke mindst, når der skal købes andet end fødevarer – forudsætter, at butikken kan byde på udvidet service og vejledning, og at bylivet omkring butikkerne kan byde på oplevelser, som internet og hurtige indkøb i forbindelse med kørsel til og fra arbejde ikke kan.

Kommunerne skal planlægge for detailhandel og blandt andet afgrænse bymidter og lokalcentre, hvor der kan placeres butikker med dagligvarer og udvalgsvarer og udpege de erhvervsområder, hvor der kan etableres butikker for særligt pladskrævende varegrupper.

Vi vil i planlægningen:

- Gøre en særlig indsats for at styrke vores tre centerbyer: Hedensted, Tørring og Juelsminde,
- Skabe attraktive byområder, som kan fungere som vækstmotorer for resten af kommunen indenfor både handel og bosætning.

Det er vigtigt for udviklingen i detailhandlen, at der bliver mere by i byerne. Servicefunktionerne i bymidterne kan øges for at give en anden anledning til gå i byen end bare behovet for at købe ind. Fortætning af bymidterne og opblomstring af bylivet med aktivitetsmuligheder, oplevelser og forskønnelse af bymiljøet understøtter også handelslivet, ligesom et varieret handelsliv tiltrækker nye borgere.

Den kommende planlægning for butikker og butiksområder vil tage udgangspunkt i de bystrategier, der skal udarbejdes for kommunens tre centerbyer Juelsminde, Hedensted og Tørring. Detailhandelsplanlægningen skal aktivt understøtte hver af centerbyernes særkende og individuelle udviklingsmuligheder, og desuden skal det vurderes, hvilken form for konkurrence bymidterne i de tre centerbyer hver især kan bære, uden at handels- og bylivet påvirkes negativt.

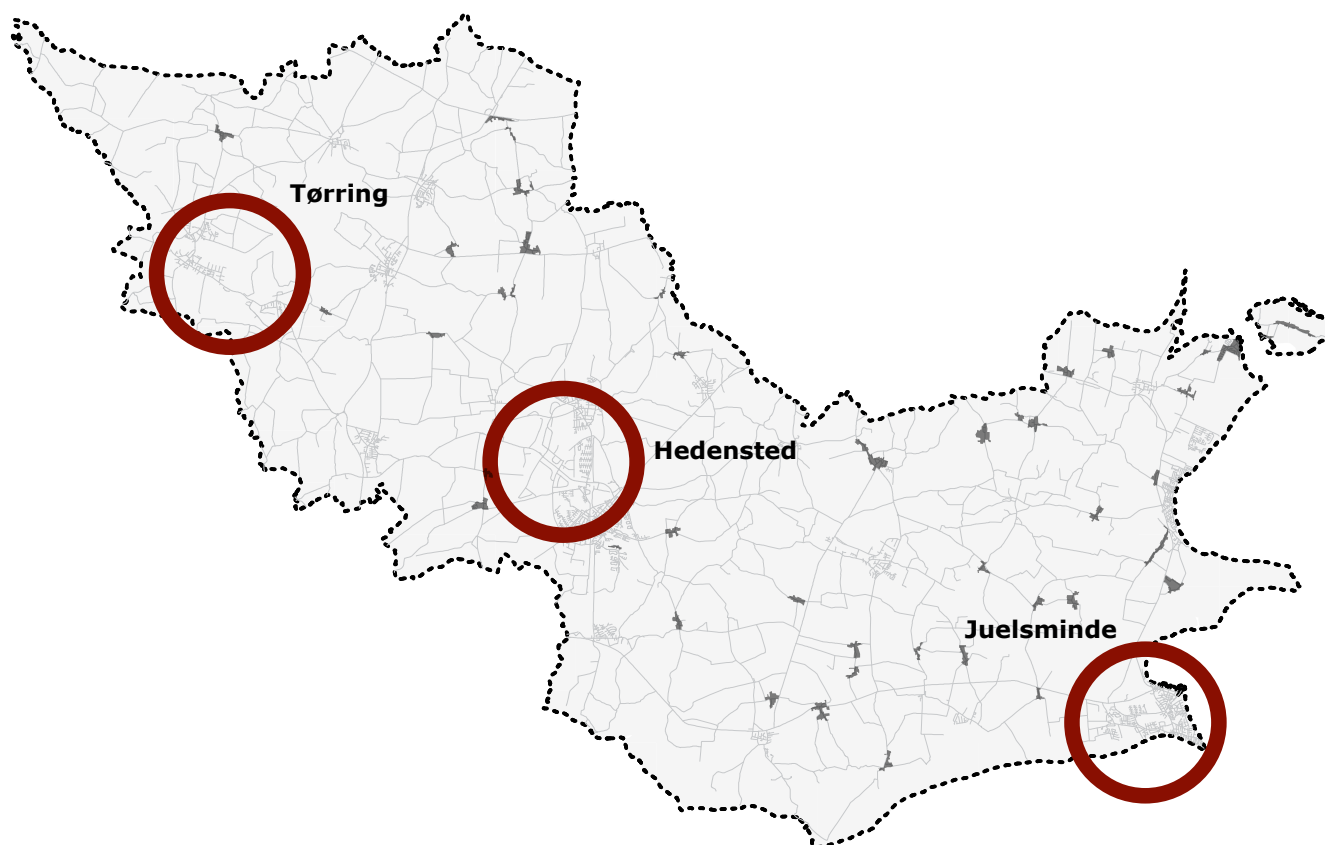
Kun lokal opbakning og lokale initiativer kan holde liv i en form for dagligvareforsyning i de mindre og helt små lokalsamfund, men der kan være alternative indkøbsformer og forsyningsmuligheder til de butikker, vi har været vant til og nye måder, hvorpå kommunen kan bane vej for de lokale initiativer.



Bytorvet i Hedensted.



Tre centerbyer har hver sin unikke identitet.



Vidste du

- at **Juelsminde** har en moderne lystbådehavn og strand beliggende kun 500 m fra byens torv og mange forskellige butiks- og restaurationstilbud i bymidten?
- at **Tørring** har motorvejstilslutning og gymnasium, samt at Gudenåen løber gennem byen kun 500 m fra bytorvet?
- at i **Hedensted** er der en stor erhvervspark langs motorvej E45 og kun 5 minutter til motorvejstilslutning, togstation og mange rekreative stier ud i landskabet?

Hvordan skal vi få forskelligheden i spil?

Erhvervsudvikling

Hedensted Kommune vil sikre de enkelte områders mulighed for erhvervsudvikling, en udvikling der er tilpasset flest mulige erhvervs typer. Vi vil endvidere udlægge/omdanne arealudlæg, således at de er tilpasset områders forskellige behov.

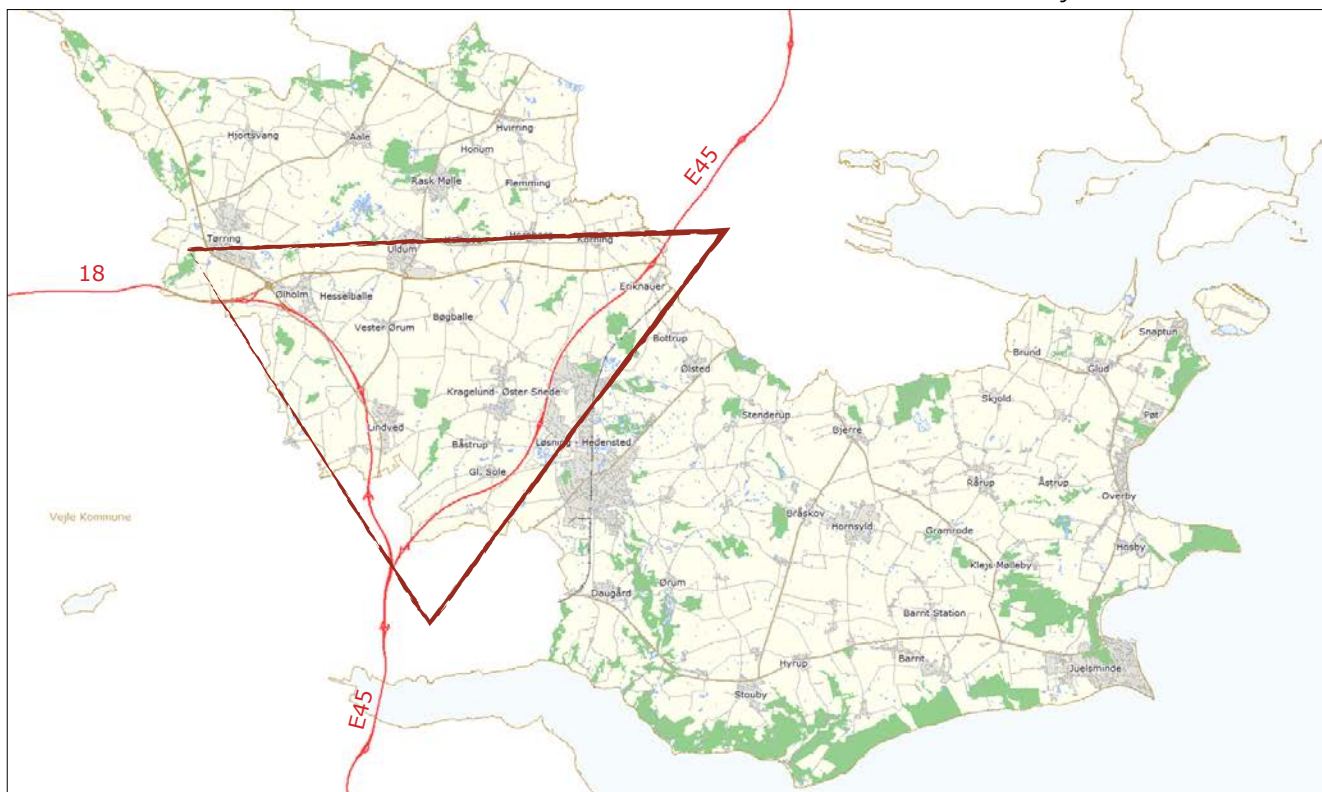
Hedensted Kommune har fem år i træk været placeret i top 4 på Dansk Industris måling af lokalt erhvervsklima. Fokus herpå ønskes fastholdt. Vi ønsker endvidere et fokus på produktionsvirksomheders og iværksætteres muligheder for udvikling og etablering i området. Dansk Produktions Univers er et tiltag, der støtter op om dette.

Vores kommuneplanlægning skal være på forkant med erhvervsudviklingen, så vi altid har ledige erhvervsarealer i "Erhvervstrekanten" - området omkring motorvejene E45 og rute 18 samt Vestvejen - og i Hornsyld. I Juelsminde området vil vi også arbejde med turisme, herunder skabe plads til turismeerhverv i kystnære områder. I alle byer vil vi gentænke eksisterende erhvervsarealer for at finde nye muligheder for omdannelse. Vi er en produktionskommune og skal være skarpe på, hvilke brancher der skal være særlig fokus på - som eksempelvis aqua-industrien, pladskrævende industri og logistikvirksomheder.

Vi vil i planlægningen:

- Understøtte udviklingen af "Erhvervstrekanten" ved at udlægge tilstrækkelige nye erhvervsarealer og ved at gentænke eksisterende.
- Understøtte mulighederne for turismeerhverv i Juelsminde området.
- Understøtte mulighederne for erhvervsudvikling i Hornsyld, herunder forbedring af infrastrukturen og forbindelsen til det overordnede vejnet.
- Sikre at planlægningen giver plads til iværksættere overalt i kommunen.
- Sikre at alle erhvervstyper er velkomne i kommunen.
- Med en lokaliseringsguide sikre en nem og tilgængelig digital søgemulighed for virksomheder, der er på udkig efter en ny lokalitet.
- Have fokus på landbrugserhvervets udviklingsmuligheder, herunder både minkerhvervet samt det øvrige landbrugserhverv.
- Gennem dialog med erhvervslivet tilvejebringe plangrundlaget, der sikrer en fremtidig erhvervsudvikling i Hedensted Kommune.

"Erhvervstrekanten" er området omkring motorvejene E45 og rute 18 samt Vestvejen.



Bosætning

Hedensted Kommune er et skønt sted at bo, og det kan blive endnu bedre. Kommunen oplever en større tilflytning end tidligere, men vi er stadig nødt til at være fremsynet og styrke de kvaliteter, som både lokalområderne og centerbyerne allerede består af, så vi har mulighed for at gøre kommunen endnu mere attraktiv. Vi skal derfor have fokus på at skabe de gode bosætningsmuligheder med rekreative arealer, god adgang til naturen og mulighed for at finde de boligtyper, som man ønsker at bosætte sig i, uanset alder og sted i livet.

Kommunen er en landkommune, placeret midt i det østjyske bybånd, med 29 lokalområder inklusive tre centerbyer. Alle de steder har hver deres særlige kendetegn, styrker og potentialer, hvilke er med til at skabe disse steders unikke bosætningsmulighed. Derfor vil vi sætte fokus på netop de kvaliteter og udnytte kvaliteterne til at skabe nye, unikke og spændende bosætningsmuligheder.

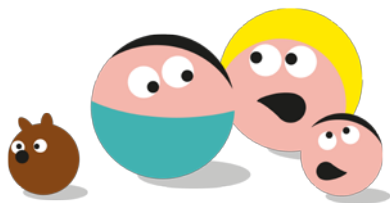
Igennem kommunens brandingstrategi har Hedensted Kommune arbejdet med de ideelle rammer for det gode og nære liv: lokale skoler, tryghed, fællesskab og handlekraft. Vi ønsker at styrke bosætningsmulighederne både i lokalområderne inklusive de tre centerbyer ved at revidere emnet i den kommende kommuneplan, så kommuneplanen støtter endnu mere op om kommunens brandingstrategi. Igennem brandingstrategien har kommunen defineret de borgergrupper som kommunen har særlig fokus på at tiltrække. Det er de ressourcestærke børnefamilier og unge fraflyttere, men hvordan får vi dem til at bosætte sig i Hedensted Kommune?

Vi vil i planlægningen

aktivt være med til at skabe de attraktive byer og spændende boligmiljøer, som er tilpasset netop de ønsker, som tilflyttere fra vores målgrupper (ressourcestærke familier og unge fraflyttere) har til deres hjem.

I arbejdet med den kommende kommuneplanrevision vil vi blandt andet beskæftige os med følgende emner:

- Adgang til skov, natur og vand fra boligområderne.
- Mulighed for udvikling af store områder med flere typer af boliger, større rekreative arealer eller flere legepladser.
- Aktiv brug af klimaforandringerne i vore boligområder f.eks. synlig håndtering af regnvandet.
- Mulighed for udvikling af boligområder med særlige kendetegn eller temaer f.eks. arkitektur eller energivenligt byggeri.
- Afklaring af hvordan vi skal udvikle og styrke de potentialer lokalområderne og centerbyerne allerede har i dag.
- Sikring af flere boliger for unge i vores centerbyer - lejligheder, værelser eller studiemiljøer.
- Mulighed for udvikling af områder med flere rækkehuse til både børnefamilier, unge og ældre.
- Overvejelse om vi skal have fokus på et bestemt geografisk sted ved udvikling af nye boligområder.
- Ambitionsniveauet for kvalitet af vores boligområder.



På www.hedenstederne.dk kan du læse om de attraktive bosætningsmuligheder i vores kommune.

Mobilitet

Hedensted Kommune har en central placering i Danmark lige midt i det østjyske bybånd og en direkte kobling til den landsdækkende infrastruktur. Infrastrukturen er med til at sikre mobilitet, som er et afgørende parameter, når der skal tiltrækkes og fastholdes borgere og virksomheder.

Hedensted Kommune har i de senere år investeret i infrastruktur i form af opgradering af det eksisterende vejnet, etablering af cykelstier og udvikling af alternativer til traditionel kollektiv trafik via borgerbiler, goMore mv., og der skal nu laves en samlet plan for fremtidige investeringer - en mobilitetsplan.

Vi vil i planlægningen:

- Sikre at infrastrukturen understøtter erhvervslivet i Hedensted Kommune.
- Sikre unges mobilitet på den korte bane for at sikre den enkeltes trivsel og på den lange bane for både at tiltrække familier med store børn, og for at fastholde unge voksne og/eller få dem til at vende tilbage efter endt uddannelse.
- Udvikle mobilitetsfremmende initiativer, som fungerer i en landkommune som Hedensted.

Mobilitet for erhvervslivet

Det er vigtigt for Hedensted Kommune, at infrastrukturen understøtter erhvervslivet, men i Dansk Industris undersøgelse af kommunernes erhvervsvenlighed får kommunens vejnet og kollektive trafik ikke topkarakter. Vi er allerede i gang med at undersøge hvorfor.

Er det kvaliteten af vejene? Er de for smalle eller for hullede? Eller skal der bygges nye veje for at tilfredsstille virksomhedernes transportbehov?

Og hvilke tiltag inden for kollektiv trafik kan være med til at opfylde virksomhedernes behov?

Vi har igangsat en grundig analyse af, hvilke behov erhvervslivet har, og hvordan vi kan skabe det rette fundament for vækst. Analysens resultater vil vi bruge i kommuneplanarbejdet.

Mobilitet for de unge

Unge har ofte andre transportbehov end børn, idet de ofte skal transportere sig længere efter skole, venner og fritidsaktiviteter. For unge i landdistrikterne kan det være en udfordring at komme omkring, og kommunen skal derfor understøtte de unges mobilitet. Hvad skal kommunen gøre? Og hvad gør lokalsamfundene allerede? Hvordan bakker vi op om de løsninger, de unge selv finder?

De unge skal spørges, de iværksatte tiltag skal evalueres og lokalsamfundene skal inddrages i at finde de bedste løsninger.

Mobilitet og deleøkonomi

Hedensted Kommune har de senere år satset på initiativer omkring samkørsel og delebiler. De foreløbige erfaringer tyder på, at ordningerne ikke ses som en erstatning for en privat bil. Men skal de det? Hvilken målgruppe skal der sættes på? Er borgerbiler en løsning i en landkommune? Hvordan sikres lokal forankring af ordningerne?

De eksisterende ordninger skal evalueres, hvem bruger dem og hvorfor/hvorfor ikke, og kan de i højere grad tilpasses brugernes ønsker.



Mobilitet er afgørende for mange af vores erhvervsvirksomheder og deres ansatte.

Mobilitetsplan

Mobilitetsplan for Hedensted Kommune skal sikre en samlet strategi for investeringer i mobilitet, samt at disse investeringer understøtter kommunens målsætninger omkring erhvervsudvikling, bosætning, detailhandel og centerbyerne. Planen vil sikre følgende:

- Et overblik over det eksisterende vejnet og sammenholdning af dette med erhvervslivets behov. Dette vil give et grundlag for fremtidig prioritering af vedligeholdelse og evt. udbygninger.
- Fastlægge en overordnet strategi for hvordan de unges mobilitet sikres.
- En sammentænkning af kollektiv trafik, delebilsordninger og lokale initiativer forankret i lokalsamfundene i kommunen.
- Udarbejdelse af en trafikmodel som sikrer, at infrastrukturen understøtter udbygningen af bolig- og erhvervsområder, og som giver et grundlag for prioritering af fremtidig udbygning og ændringer af det eksisterende vejnet.
- En stiplanlægning som understøtter bosætning, det lokale erhvervsliv, den kollektive trafik og giver let adgang til de rekreative områder i kommunen.



Vi vil arbejde videre på udvikling af alternativer til traditionel kollektiv trafik.

Bilag

Status for planlægning

Planstrategi danner baggrund for en ny revision af kommuneplanen. Kommuneplanens formål er at sammenfatte og konkretisere de overordnede politiske mål for kommunen. Heri bliver politikken for byerne og landområdernes udvikling omsat til konkret arealplanlægning og administrationsgrundlag: de overordnede rammer for hvor, hvad og hvor meget der må bygges og hvilke arealer, der må bruges til hvad, lægges fast. Udnyttelsen af de forskellige områder konkretiseres for eksempel i lokalplaner, som skal være i overensstemmelse med kommuneplanen og dermed den politik, som Byrådet har lagt for kommunens udvikling. Såfremt der imellem to kommuneplaner bliver behov for mindre justering af kommuneplanen, kan Byrådet vedtage tillæg til kommuneplanen.

Siden vedtagelsen af Kommuneplan 2013-2025 i december 2013 er følgende kommuneplantillæg og lokalplaner blevet vedtaget.

Endeligt vedtagne kommuneplantillæg

<i>Plandokument</i>	<i>Vedtagelsesdato</i>
Kommuneplantillæg nr. 1 Lokalcenter Hedensted Syd	28.10.2015
Kommuneplantillæg nr. 2 Ride- og terapicenter ved Aale	28.5.2014
Kommuneplantillæg nr. 3 Erhvervsområde ved Barrit Langgade og Barrit Hulevej i Barrit	24.6.2015
Kommuneplantillæg nr. 4 Idrætsefterskolen BGI Akademiet	27.8.2014
Kommuneplantillæg nr. 6 Kunstgræsbane ved Hedensted Centret	27.8.2014
Kommuneplantillæg nr. 8 Udvidelse og fremtidig zonestatusændring af rammeområde 3.O.05 i Bråskov	24.9.2014
Kommuneplantillæg nr. 10 Tekniske anlæg ved Søndre Fælledvej i Tørring	24.6.2015
Kommuneplantillæg nr. 13 Omfartsvej ved Ørum	28.10.2015

Hvad er et kommuneplantillæg?

Et kommuneplantillæg er en tilføjelse til den gældende kommuneplan. Tillægget kan både tilføje, ændre og fjerne indhold i kommuneplanen. Som regel omhandler tillæg et mindre geografisk areal i kommunen eller et afgrænset emne indenfor kommuneplanens retningslinjer.

Forslag til kommuneplantillæg

<i>Plandokument</i>
Kommuneplantillæg nr. 7 Erhvervsområde ved Barritskovvej
Kommuneplantillæg nr. 9 Ændring af afgrænsning af rammeområde 7.B.16 og retningslinje for skovrejsning i Tørring
Kommuneplantillæg nr. 11 for et solvarmeanlæg ved Vestre Ringvej og Hovedvejen i Hedensted

Hvad er en lokalplan?

En lokalplan er en detaljeret plan for udviklingen af et konkret område. Det kan være en plan for et boligområde eller erhvervsområde. Det kan også være en plan for en enkelt ejendom eller et tema - for eksempel skiltning.

Bestemmelser i lokalplanen udgør en lokal lov og kan f.eks. handle om, hvad området skal bruges til, hvordan bygningerne skal se ud, hvor store bygningerne skal være, og hvor der skal plantes hæk.

Endeligt vedtagne lokalplaner

<i>Plandokument</i>	<i>Vedtagelsesdato</i>
Lokalplan 1010 Bredgade 50-52 i Tørring	26.2.2014
Lokalplan 1017 Erhvervsområde ved Snaptunvej i Snaptun	28.1.2014
Lokalplan 1024 Idrætsefterskolen BGI Akademiet	27.8.2014
Lokalplan 1028 for et boligområde ved Grønlund i Tørring	30.9.2015
Lokalplan 1066 for lokalcenter Hedensted Syd	28.10.2015
Lokalplan 1072 Boligområde i Ølholm	29.10.2014
Lokalplan 1074 Bråskovgård Efterskole	24.9.2014
Lokalplan 1076 Boligområde ved Engparken i Hornsyld	30.4.2014
Lokalplan 1079 Den sydlige del af Bygmarken i Hedensted	30.4.2014
Lokalplan 1080 Omfartsvej ved Ørum	28.10.2015
Lokalplan 1081 Butikker til pladskrævende varer i Juelsminde	29.10.2014
Lokalplan 1083 Dagligvarebutik i Hornsyld	26.3.2014
Lokalplan 1084 Ride- og terapicenter ved Aale	28.5.2014
Lokalplan 1085 Boligområde ved Aagade i Tørring	27.8.2014
Lokalplan 1086 Kunstgræsbane ved Hedensted Centret	27.8.2015
Lokalplan 1087 Varme- og energiproducerende anlæg i Løsning	29.10.2014
Lokalplan 1090 for et erhvervsområde ved Barrit Langgade og Barrit Hulevej i Barrit	24.6.2015
Lokalplan 1091 Hellebjerg Idrætsefterskole i Juelsminde	24.6.2015
Lokalplan 1093 for et erhvervsområde ved Reprovej i Hedensted	30.9.2015
Lokalplan 1094 Tekniske anlæg ved Sønder Fælledvej i Tørring	24.6.2015

Forslag til lokalplaner

<i>Plandokument</i>
Lokalplan 1021 Erhvervsområde ved Barritskovvej 34 i Barrit
Lokalplan 1088 for et boligområde ved Viborgvej i Tørring
Lokalplan 1095 for et boligområde vest for Constantiavej i Hedensted
Lokalplan 1096 for et solvarmeanlæg ved Vestre Ringvej og Hovedvejen i Hedensted

