

Screening af planens/programmets miljømæssige konsekvenser

Screening af: lokalplan nr. 1114, kommuneplantillæg nr. 28

Kort beskrivelse af planen:

Formålet med lokalplanen og kommuneplantillægget er at fastlægge anvendelsen i området til boligformål i form af tæt-lav boligbebyggelse.

Der ønskes mulighed for opførelse af 33 almene boliger i form af rækkehuse og dobbelthuse på hjørnet af Petersmindevej og Strandhusevej, matr. nr. 17mn, Klakring By, Klakring i Juelsminde. Området er på ca. 1,7 ha og de 33 boliger fordeles med 12 dobbelthuse med hhv. 12 boliger på 100 m² og 12 boliger på 115 m². Hertil kommer 9 rækkehusboliger på 87 m². Altså i alt 4.563 m² boligareal.

Der ønskes vejadgang fra både Strandhusevej og Petersmindevej, ligesom der etableres offentlig stiadgang gennem området. På denne sti etableres forskellige "oplevelser" som f.eks. blomsterlund, rislende vand mv.

Rækkehusene henvender sig til ældre par, der ønsker at flytte til en mindre bolig med mulighed for en lille have. Dobbelthusene henvender sig til børnefamilier med 1-2 børn.

Husene opføres med flade tage i lys gul tegl i kombination med antracitgrå fibercementplader.

Planlægningsgrundlag

Zonestatus:

Nuværende zonestatus: Landzone

Fremtidig zonestatus: Byzone

Gældende lokalplan:

Ikke lokalplanlagt

Gældende kommuneplan:

Lokalplanområdet ligger i rammeområde 1.O.08, som fastlægger anvendelsen i området til offentlige formål (Dyrskuepladsen). Derfor udarbejdes kommuneplantillæg nr. 28, som ændrer denne anvendelse til boligformål.

Gældende Spildevandplan:

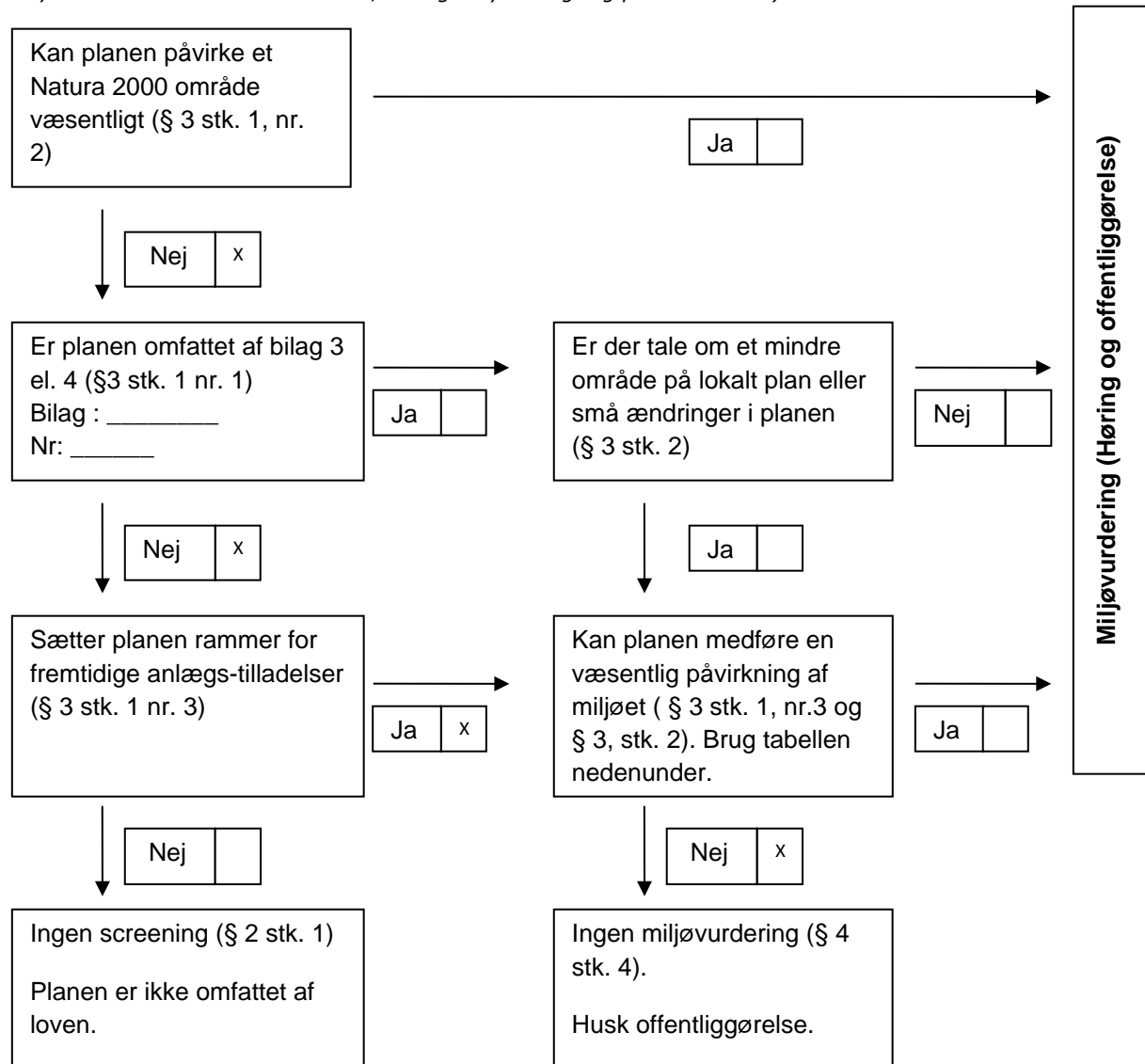
Lokalplanen er i overensstemmelse med gældende spildevandsplan

0 – Alternativet

Hvis plangrundlaget ikke realiseres vil området fortsat henligge som ubebygget (tidligere dyrskueplads).

Retsgrundlag for beslutning vedrørende miljøvurdering

- vurdering i forhold til § 3 i Lov om miljøvurdering af planer og programmer (LBK nr. 1533 af 10/12/2015)
 (Afkryds i de relevante kasser med JA/NEJ og udfyld bilag- og punktnummer.)



Samlet konklusion af screeningen

Det vurderes, at den samlede miljøpåvirkning inklusive de kumulative effekter af planforslagene er ikke væsentlige. Derfor er der ikke krav, om udarbejdelse af en miljøvurdering i henhold til Lov om miljøvurdering af planer og programmer, lovbekendtgørelse nr. 1533 af 10/12/2015.

De væsentligste mulige miljøpåvirkninger i området kan på baggrund af screeningen afgrænses til støjpåvirkningen fra de nærvæd liggende erhvervsområder og klimapåvirkningen, herunder faren for oversvømmelser ved digebrud, opstuvning af regnvand i forbindelse med skybrud.

Der er foretaget en støjundersøgelse, som viser, at mindre dele af området kan blive støjbelastet af støj fra de nærvæd liggende erhvervsområder. Dette kan løses ved opsætning af støjskærme enkelte steder i området, hvilket lokalplanen muliggør. Derfor vil lokalplanens realisering ikke give anledning til støjpåvirkninger fra omgivelserne eller stille de omkringliggende virksomheder dårligere end inden lokalplanens realisering.

Området er omfattet af kystsikringen af Juelsminde, og er således ikke særligt udsat. Lokalplanen sikrer, at bebyggelsen etableres med en sokkelkote på mindst 2.0 for at afhjælpe evt. indtrængning af havvand ved f.eks. digebrud, hvor store dele af Juelsminde ville blive oversvømmet.

I forhold til opstuvning af regnvand ved ekstremregn, er området disponeret med forsinkelsesbassiner og åbne grøfter, som i fællesskab kan afhjælpe og modvirke oversvømmelse af området uden for de dertil indrettede arealer.

Forudgående høring

Inden afgørelse om miljøvurdering træffes, skal kommunen høre andre berørte myndigheder om, hvorvidt de mener, at der er anledning til at gennemføre en miljøvurdering af planforslagene. Ved berørt myndighed forstås en myndighed, som på grund af dens specifikke miljøansvar skal godkende eller give samtykke, tilladelse, godkendelse eller dispensation, for at planen eller programmet kan realiseres.

Andre berørte myndigheder har i perioden fra den 23. februar 2017 til den 9. marts 2017 haft mulighed for at kommentere kommunens forventede afgørelse om ikke at gennemføre en miljøvurdering af planforslagene og der er ikke indkommet bemærkninger, som giver anledning til at miljøvurdere planforslagene.

Klageregler

Der kan klages over kommunens afgørelse om ikke at udarbejde miljøvurdering.

Efter § 16 stk. 1 i [bekendtgørelse om lov nr. 1533 af 10. december 2015 om miljøvurdering af planer og programmer](#) med senere ændringer, kan der klages efter de regler, som planen eller programmet udarbejdes efter.

Afgørelser om miljøvurdering i forbindelse med lokalplan kan således forelægges Planklagenævnet jf. Planlovens § 58 stk. 1, som ændret ved [lov nr. 1658 af 20. december 2016 om Planklagenævnet](#).

Hvis plan eller program ikke er udarbejdet i henhold til lov eller pågældende lov ikke giver mulighed for klage kan myndighedens afgørelse for så vidt angår retlige spørgsmål, påklages til Miljø- og Fødevarerklagenævnet jf. Lov om miljøvurdering af planer og programmer § 16 stk. 2, som ændret ved [lov nr. 1715 af 27. december 2016 om Miljø- og Fødevarerklagenævnet](#).

Klagevejledning

Hvis du vil klage over en afgørelse, truffet af Hedensted Kommune, skal du indgive klagen via Planklagenævnets Klageportal, som du finder et link til på www.borger.dk og www.virk.dk.

Klagen sendes via Klageportalen til Hedensted Kommune.

På hjemmesiden Nævnenes Hus, www.naevneneshus.dk er der en vejledning til, hvordan man klager.

Når du klager, skal du med betalingskort betale et gebyr. Klagen bliver først sendt videre til behandling, når gebyret er betalt.

Klagefrist

Klagefristen er 4 uger fra annoncering på kommunens hjemmeside om vedtagelsen af planen.





Fritagelse for at bruge Klageportalen

Fritagelse for at bruge Klageportalen skal sendes med en begrundet anmodning til kommunen, senest samtidig med klagen. Kommunen videregiver herefter anmodningen til Planklagenævnet, som træffer afgørelse om, hvorvidt anmodningen imødekommes.

Screeningsskema

Skemaet indeholder selve forundersøgelsen og delkonklusioner for hvert emne. Den samlede konklusion for forundersøgelsen findes på side 3

Ansvarligt team:

Trafik:		Kultur og Fritid:	
Industri:		Landbrug:	
Udvikling og erhverv:		Vand og Natur:	
Spildevand:		By og Landskab:	
Drikkevand:		Byggeservice:	
Sekretariatet:		Klimagruppe:	

Kan planen/programmet medføre ændringer eller påvirkninger af:	Ja	Nej	Bemærkningen / beskrivelse fakta	Sandsynlighed for at der vil ske en miljøpåvirkning*			Miljøpåvirkningens væsentlighed*			Afbødende foranstaltninger - hvad skal indgå i planen	Kræver miljørapport		Ansvarlig- Initialer
				Usandsynligt	Muligt	Sandsynligt	Uvæsentlig	Måske væsentlig	Væsentlig		Ja	Nej	
1. Befolkningens levevilkår													
1.1 Trafik		x	Som udgangspunkt etableres adgang fra Petersmindevej tæt på	X									MSJ

Trafik afvikling Risiko for ulykker Offentlige Transportmuligheder		den eksisterende adgang til arealet og uden væsentlig ændring i forhold til trafikafvikling og risiko for ulykker. Ønsket om en ekstra adgang fra Strandhusevej til arealet vurderes uden væsentlig påvirkning af trafikafviklingen. Dog skal der sikres oversigter fra udkørslen fra arealet ved passage af en fælles gang-/cykelsti langs Strandhusevej. Arealet ligger centralt i Juelsminde med kort afstand til offentlig transport.										
1.2 Sikkerhed i forhold til brand, eksplosion og giftpåvirkning		Der er ikke forøget risiko for mennesker, der opholder sig i lokalplanområdet	x			x				x		RPF
1.3 Støj fra virksomheder og tekniske anlæg	x	De aktiviteter, der etableres i planområdet, er i sig selv ikke støjende aktiviteter, idet der er tale om etablering af boliger. Området nord og vest for planområdet er udlagt til erhverv – rammeområde 1.E.03 - rammeområdet har karakter af blandet bolig og erhverv. På baggrund af den støjundersøgelse, der er foretaget, vurderes det at boligområdet ikke støjbelastes fra industriområdet der ligger såvel nord som vest for lokalplanområdet, idet der etableres 2,5 m høje støjafskærmninger både nord og vest i lokalplanområdet. Derved sikres det desuden, at virksomhederne ikke stilles ringere, ift. overholdelse af støjgrænser ved	x			x			Støjafskærminger mod nord og vest i lokalplanområdet – hvis det ikke skal være en bestemmelse, så skal det med i redegørelsen.	x		RPF

			boliger, end de er i dag.								
1.4 Støj og vibrationer fra trafik og jernbane		x	Arealet ligger i byzone omkranset af boliger og blandet bolig/erhverv. Trafikken vurderes derfor ikke at overskride tålegrænsen for støj og vibrationsforhold fra boliger.	x			x				MSJ
1.5 Påvirkning af erhvervsliv		x		x			x			x	MC
1.6 Påvirkning af og fra landbrug <i>Begrænsninger og gener for landbrug og dyrerhold</i>		x	Området er i dag omkranset af byzone. Landbrug vil ikke påvirke området, og området vil ej heller påvirke landbrug. Der er ingen ønsker/restrictioner mht. landbrug	x			x		ingen	x	AIH
1.7 Boligmiljø <i>Planens konsekvenser for nærområdets beboere</i>			Planen vurderes ikke at have negative konsekvenser for nærområdets beboere.	x			x				CLH
1.8 Sundhedstilstand <i>Tilgængelighed til opholdsarealer, Stier, forbindelser og mødesteder</i>		X	Lokalplanen sikrer gode opholds- og friarealer for beboerne i området. Dele af friarealerne disponeres således, at de vil kunne anvendes af byens borgere, ligesom der etableres offentlig stiforbindelse gennem området.	X						X	SM
1.9 Fritid <i>Afstanden til fritidsanlæg og aktiviteter samt mulighed for disse</i>		X	Ingen bemærkninger	X			X			X	SM
1.10 Påvirkning af sociale forhold		X	Området ligger centralt i Juelsminde med kort afstand til offentlig og privat service, herunder indkøb.	X						X	SM

Afstand og forbindelser til offentlig og privat service Tryghed og kriminalitet			Området er disponeret med mulighed for gennemkørsel, som kan være med til at forebygge indbrud.								
2. Materielle goder											
2.1 Arealforbrug	X		Ingen bemærkninger	X		X				X	SM
3. Klimatiske faktorer											
3.1 Følger af globalt opvarmning <i>Forhøjet vandstand Ekstrem regn Oversvømmelse Klimahåndterings områder</i>	X		<ol style="list-style-type: none"> 1. Havvand – Såfremt havvand trænger ind i Juelsminde må det forventes, at det meste af området oversvømmes. 2. Bebyggelsen må forventes at skulle bidrage til den fælles kystsikring af Juelsminde 3. Den nordlige 2/3 af området må forventes at blive oversvømmet med vand fra regnvandssystemet ved skybrud og ved selv mindre regnhændelser. Den øgede befæstelsesgrad, større tagflader mv. vil kunne påvirke de omkringliggende områder negativt i det omfang overfladevand ikke fuldt ud håndteres indenfor lokalplanområdet. 		x		x		Der pågår etablering af et nyt dige til kystsikring af Juelsminde, som bebyggelsen skal bidrage til.	x	NR SM
3.2 Lokalt niveau <i>Vind Sol Skyggeforhold</i>			Ingen bemærkninger	x		x					CLH
4. Jordbund											
4.1 Jordforurening	X		Der er ikke konstateret	x		x				x	LHT

			jordforurening på arealet, og det er ikke omfattet af områdeklassificering. Et boligområde udgør ikke risiko for jordforurening.									
4.2 Råstoffer	X		Området ligger ikke inden for et råstofvindingsområde, men har været udpeget som område til indvinding af ler for Juelsminde Teglværk. Dette er dog ikke eksisterende mere, og servituten aflyses af lokalplanen.	X		X					X	SM
4.3 geologiske særpræg	X		Ingen bemærkninger	X		X					X	SM
5. Vand												
5.1 Overfladevand <i>Håndtering Nedsivning Udledning Forsinkelse Potentielt vandlidende områder</i>	X		Overfladevand håndteres og forsinkes på egen grund inden det bortledes. Området indrettes med regnvandsbassiner og LAR løsninger, der sikrer, at mængden af regnvand, der skal bortledes fra området ikke overstiger den naturlige afstrømning.	X		X					X	SM
5.2 Spildevand <i>Håndtering</i>	X		Spildevand bortledes i henhold til spildevandsplanen for Hedensted Kommune.	X		X					X	SM
5.3 Vandløb og søer <i>Påvirkning af vandløb og søer i forhold til håndtering af overfladevand Risiko for forurening</i>	X		Overfladevand håndteres og forsinkes på egen grund inden det bortledes – evt. til kanalen nord for lokalplanområdet. Området indrettes med regnvandsbassiner og LAR løsninger, der sikrer, at mængden af regnvand, der skal bortledes fra området ikke overstiger den	X		X					X	SM

		naturlige afstrømning.									
5.4 Grundvand <i>Drikkevandsinteresser Indvindingsopland Boringer</i>		Lokalplanområdet er ikke beliggende i område med særlige drikkevandsinteresser (OSD) eller noget alment vandværks indvindingsområde. Der stilles ikke krav om en grundvandsredegørelse. Den nærmeste målsatte grundvandsforekomst (DK_1_456_148) ligger ca. 6 km NV for lokalplanområdet. Der er således ingen grundvands-/drikkevandsinteresser i området der skal tages særlig højde for.	x			x					x SM
6. Luft											
6.1 Luftforurening <i>Støv og andre emissioner</i>	x	Etablering af boliger giver ikke anledning til emissioner	x			x					x RPF
7. Natur											
7.1 Fauna, flora og Biologisk mangfoldighed <i>Naturbeskyttelseslovens § 3 Bilag 4 arter Spredningskorridorer Fredskov Lavbundsarealer</i>		Hedensted Kommune har ikke registreret bilag IV arter i området. På grund af arealets hidtidige anvendelse vurderes det ikke at være et velegnet levested for bilag IV arter. Derfor vurderes det at planlægningen ikke kan påvirke bilag IV-arter.									
7.2 Natura 2000		Der ca. 3000 meter til nærmeste Natura 2000-område, som er Skove langs nordsiden af Vejle Fjord. Hedensted Kommune vurderer, at planlægningen på grund af afstanden og den anvendelse, der planlægges for, ikke kan medføre en									

			negativ påvirkning af Natura 2000-områder.									
8. Landskab												
8.1 Overordnede landskabsinteresser		X	Lokalplanområdet ligger i Juelsminde og er omgivet af eksisterende bymæssig bebyggelse. Der muliggøres byggeri i én etage, hvorfor det vurderes at byggeriet ikke vil påvirke landskabet idet den omkransende by skærmer for bebyggelsen, som ikke er højere end den omgivende bebyggelse.	X							X	SM
<i>Bevaringsværdige landskaber</i> <i>Kystnærhedszonen</i> <i>Skovrejsning</i>												
8.2 Beskyttelseslinjer		X	Ingen beskyttelseslinjer.	X							X	SM
<i>Å-beskyttelseslinjen</i> <i>Skovbeskyttelseslinjen</i> <i>Strandbeskyttelseslinjen</i>												
8.3 Visuel påvirkning på lokalt plan		X	Området er ubebygget i dag og henligger som græsareal omgivet af eksisterende erhvervs- og boligbebyggelse. Mod nord ligger et beplantningsbælte med forbindelse til skoven længere mod nord / nordvest. Dette beplantningsbælte bevares og vil danne ryg bag den lave boligbebyggelse. Skalaen i det ønskede boligbyggeri svarer til de omkringliggende bebyggelser. Byggeri i området vurderes derfor at supplere den eksisterende by uden at påvirke lokalområdet i negativ retning.	X							X	SM
9. Kulturarv												
9.1 Fortidsminder		X	Der er ikke registreret fortidsminder i området.	X							X	SM
<i>Herunder</i>												

<i>fortidsmindebeskyttelseslinjen</i> <i>Beskyttede sten og jorddiger</i>												
9.2 Kirker <i>Herunder byggelinjer, omgivelser og fredninger</i>	X	Området ligger ikke inden for kirkebyggelinjer, kirkeomgivelser eller fredninger.	X								X	SM
9.3 Kulturmiljøer, fredninger og bevaringsværdige bygninger	X	Der er ikke registreret kulturmiljøer eller bevaringsværdige bygninger i området.	X								X	SM
9.4 Arkæologiske forhold <i>Jordfaste fortidsminder</i>	X	VejleMuseerne har foretaget en arkæologisk prøvegravning i området og har udtalt, at der ikke fremkom arkæologiske spor på stedet der kræver en egentlig udgravning. Hele arealet er dermed frigivet.	X								X	SM
10. Andet												
10.1 Andre faktorer, der er relevante ved den pågældende plan	X	Ingen bemærkninger.	X								X	SM
11. Kumulative effekter												
<i>Den samlede påvirkning. Flere enkelte ubetydelige påvirkninger kan give en væsentlig samlet påvirkning</i>	X	Der vurderes ikke at være kummulative effekter der kan påvirke området.	X								X	SM

* Der tages i betragtning indvirkninger både i anlægsfasen og når planen er realiseret. Især de indvirkninger som planforslaget har på næromgivelserne, men også de indvirkninger nærområdet har på realisering af planforslaget.

**** Følgende aspekter tages i betragtning:**

- *Hvor stor er indvirkningen og dens rumlige udstrækning (det geografiske område og størrelsen af den befolkning, som kan blive berørt)?*
- *Hvor værdifuld og sårbart er det område, som kan blive berørt?*
- *Hvor længe varer indvirkningen? Er den reversibel?*
- *Er der fare for menneskers sundhed og miljøet?*