

Risikostyringsplan 2015 for Juelsminde



Forslag



HEDENSTED
KOMMUNE



Januar 2015

Borgermøde i høringsperioden

Forslag til Risikostyringsplan 2015 for Juelsminde er fremlagt i offentlig høring i perioden fra den 12. januar til den 13. juli 2015.

I sidste halvdel af høringsperioden vil Hedensted Kommune invitere til et offentligt borgermøde om planforslaget i Juelsminde.

Tid og sted for borgermødet annonceres i Hedensted Avis.

Risikostyringsplan 2015 for Juelsminde er udarbejdet af Hedensted Kommune med anvendelse af oplysninger fra Kystdirektoratet og Naturstyrelsen.

Copyright © Kort- og Matrikelstyrelsen og Copyright Blom

Forord	5
Formål Indledning	6
Mål	6
Borgerinddragelse	6
Hensigt	6
Afgrænsning	7
Kommunikation og tidsplan.....	7
Baggrund Hvorfor er Juelsminde udpeget?	8
Risikokortlægning	9
Hvilke mulige konsekvenser kan oversvømmelserne have.....	10
Vandforsyningen.....	11
Elforsyningen	11
Spildevand	11
Hvordan vurderer Kystdirektoratet oversvømmelsesrisikoen fra havet i 2012.....	11
Hvordan vurderer Kystdirektoratet oversvømmelsesrisikoen fra havet i fremtiden?.....	13
Handling Diget	15
Det offentlige beredskab	15
Varsling	15
Handlingsplan.....	16
Formål med handlingsplanen.....	16
Mål for handlingsplanen	16
Handlingsplanens indsatsområder	17
Byens funktionalitet	17
Fremdrift	17
Merværdi.....	17
Strandbeskyttelseslinjen	17
Indsats Handlingsplan for indsatsområde 1: Området ved Trafikhavnen .	18
Konsekvens uden indsats i 2012 scenarie	18
Mål	18
Løsninger	19
Forventet indsats.....	19
Handlingsplan for indsatsområde 2: Området ved Gl. Havn	19
Konsekvens uden indsats i 2012 scenarie	20
Mål	20
Løsninger	20
Forventet indsats.....	20



Handlingsplan for indsatsområde 3: Området syd for diget.....	20
Konsekvens uden indsats	20
Mål	20
Løsninger	20
Forventet indsats.....	21
Handlingsplan for indsatsområde 4: Diget	22
Konsekvens uden indsats	22
Mål	22
Løsninger	22
Forventet indsats.....	22
Handlingsplan for indsatsområde 5: Forsyningen	22
Konsekvens uden indsats	22
Mål	22
Løsninger	22
Forventet indsats.....	23
Handlingsplan for indsatsområde 6: Beredskab.....	23
Konsekvens uden indsats	23
Mål	23
Løsninger	23
Forventet indsats.....	23
Handlingsplan for indsatsområde 7: Digelag.....	23
Konsekvens uden indsats	23
Mål	24
Løsninger	24
Forventet indsats og tidsperspektiv	24
Realisering/effekt	24
Overvågning	25
Oplysninger Borgerdeltagelse	26
Offentlig høring	26
Miljøscreening.....	27
Klagevejledning	27

Forord

Hedensted, den 17. december 2014

I august 2002 medførte store regnmængder i Centraleuropa, at floden Moldau oversvømmede Prag; hovedstaden i Tjekkiet. Det blev startskuddet til en fælles Europæisk indsats for at imødegå oversvømmelser og de skader, oversvømmelser medfører. I Prag løb skaderne i 2002 op i 25 milliarder danske kroner.

Det har efterfølgende vist sig, at de Europæiske politikere vurderede rigtigt. Udfordringen med større og mere koncentrerede regnmængder bliver stadig større. Risikoen for oversvømmelser stiger tilsvarende. Det gælder også her hos os. Det er således på baggrund af et Europæisk initiativ, at Miljøministeren har udpeget 10 byer i Danmark, hvor der særligt er behov for at reducere risikoen for oversvømmelser og for at imødegå konsekvenserne af oversvømmelser.

I Hedensted Kommune har vi ansvaret for, at tage initiativ til at håndtere risikoen. Med risiko for skader på over 2 milliarder kr. og over 900 berørte ejendomme er det en udfordring, der kræver oprigtig opmærksomhed og handling. Derfor belyser dette planforslag såvel sandsynligheden for oversvømmelser som faren forbundet med oversvømmelser. Ikke mindst redegør vi for, hvad der skal til for at begrænse risikoen for oversvømmelser, omkostningerne for mennesker og for vores materielle værdier. Planen lægger således op til at gennemføre en række tiltag, der kan give borgerne i Juelsminde "ro i sindet". Nogle af indsatserne finder vi er en kommunal opgave.

Vi finder, at det er en fælles interesse at sikre de grundlæggende funktioner i vores byer og på landet. Beredskabet skal kunne komme frem ad redningsveje under ekstreme forhold. Vi skal sammen med elselskabet sikre strømforsyningen. Sammen med spildevandsselskabet skal vi begrænse udslippet af spildevand, og sammen med vandværkerne sikre vandforsyningen. Til gengæld finder vi, at det er en privat opgave at sikre egen ejendom og egne værdier. Derfor forholder denne plan sig ikke til, hvorledes de enkelte bygninger i Juelsminde konkret beskyttes. Hedensted Kommune bidrager gerne med råd, vejledning og det administrative arbejde, der måtte være nødvendigt.

Vi finder også, at nogle løsninger bedst realiseres i fællesskab. Derfor lægger vi op til, at Landvindingslagets dige ved Juelsminde overgår til et digelag. Så får de mennesker, der har gavn af diget, medindflydelse på, hvorledes diget vedligeholdes og medansvar for omkostningerne.

Hedensted Kommune vil naturligvis bidrage til fælles løsninger i det omfang, løsningerne bidrager til at sikre byens grundlæggende funktioner og til at sikre kommunal ejendom.

God læselyst og god debat.

Med venlig hilsen

Lene Tingleff
Formand for Udvalget for Teknik



Formål

Indledning

Ti områder i Danmark er udpeget som områder, hvor der er risiko for omfattende skader ved ekstreme oversvømmelser. De ti områders kommuner skal med baggrund i EUs oversvømmelsesdirektiv udarbejde risikostyringsplaner med det formål at fastsætte mål for styring af risikoen for oversvømmelser.

Mål

Risikostyringsplanen skal medvirke til at klarlægge, hvilke trusler en konkret oversvømmelse vil kunne medføre mod samfundsmæssige funktioner og materielle værdier i Juelsminde.

Risikostyringsplanen tager sigte på at mindske de negative følger for menneskers sundhed, miljø, kulturarv og økonomiske aktiviteter. Planen omfatter alle aspekter af risikostyring med særlig vægt på forebyggelse, sikring og beredskab, herunder prognoser for oversvømmelse og systemer for tidlig varsling. Planen skal anvisne konkrete og realiserbare muligheder for at afværge eller mindske mulige skader på kort sigt indenfor den første planperiode frem til 2021. Planen skal pege frem mod mere langsigtede løsninger i næste planperiode fra 2021.

Borgerinddragelse

Hedensted Kommune afholdt borgermøde på Hellebjerg Idrætsefterskole den 28. oktober 2014.

Her, og i andre sammenhænge, er der udtrykt overraskelse over, at diget ikke er tilstrækkelig sikring mod oversvømmelse af byen.

Der udtrykkes ønske om, at der handles her og nu for at sikre byen.

Der udtrykkes også forventning om, at borgere i Hedensted Kommune stilles økonomisk lige, når anlæg til sikring etableres.

Der er etableret en arbejdsgruppe, der arbejder med langsigtede løsninger på havnefronten.

Hensigt

Med 1. generation af risikoplanen er hensigten at sikre Juelsmindes grundlæggende funktioner hurtigst og billigst muligt i en periode frem til slutningen af 2. planperiode. Når Juelsminde således er grundlæggende sikret, bliver der tid til at planlægge hvorledes vi opnår en ensartet beskyttelse af Juelsminde til et niveau svarende til den beskyttelse diget giver. De nødvendige anlæg hertil kan gennemføres i 2. planperiode.

Diskussion om de mere langsigtede løsninger kan påbegyndes i 2. planperiode. Det betyder, at beskyttelsesniveauet forventes at stige igennem de 3 planperioder.

Hedensted Kommune påtager sig at planlægge, udføre og afholde udgifterne til de akutte tiltag i 1. planperiode, så de kan igangsættes hurtigt. Kommunen vurderer, at

omkostningerne ved at gennemføre en udgiftsfordeling, så de, der har nytte af anlæggene, betaler, ikke står i rimeligt forhold til anlægsinvesteringerne. Vi vurderer også, at kommunens andel af denne grundlæggende oversvømmelsessikring for Juelsminde, efter en eventuel udgiftsfordeling, ville blive af samme størrelsesorden som de direkte anlægsinvesteringer.

Til den yderligere beskyttelse af Juelsminde i 2. og 3. planperiode vil vi sikre, at omkostningerne bæres af de, der har nytte af anlæggene. Med en hurtig udførelse af den grundlæggende sikring får vi tid til i 1. planperiode at etablere en fordelingsmodel for de fremtidige omkostninger ved fremtidige anlæg med start i 2. planperiode. Altså fra 2021.

I planperioden for denne plan vil vi derfor arbejde med akutte tiltag, afdækning og planlægning. Den efterfølgende plan forventes at indeholde eventuelle ekstra sikringer og projektering af fremtidig sikring. Dette betyder, at denne plans akutte sikring skal være på et niveau, der sikrer frem til 2026, mens 3. generation af risikostyringsplanen for Juelsminde forventes at indeholde den langsigtede planlægning.

Juelsminde

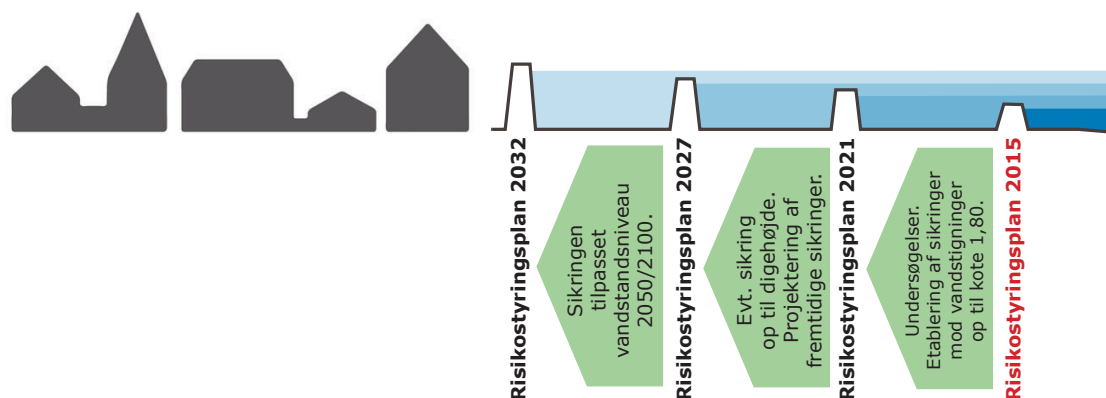


Diagram over den fremadrettede risikoplanlægning

Afgrænsning

Risikoområde Juelsminde omfatter den østlige halvdel af Juelsminde by, og afgrænses ind i land af Strandhusevej, Ringvejen og Vejlevej. Mod nord afgrænses planområdet ved Strandengen.

Kommunikation og tidsplan

Risikostyringsplanen skal være godkendt af kommunen i september 2015 og indsendes derefter til Staten, som skal indberette den til EU. Før planen godkendes endeligt af Hedensted Kommune, fremlægges et planforslag i offentlig høring i 6 måneder.



Baggrund

Hvorfor er Juelsminde udpeget?

Naturstyrelsen og Kystdirektoratet har på baggrund af risikovurderingen for ekstreme oversvømmelser ved alle kyststrækninger og ved 11 store vandløb i Danmark vurderet, at risikoområderne i første plantrin skal have et maksimalt skadespotentiale for den samlede ejendomsværdi på over 2 mia. kr. og en potentiel påvirkning af mere end 500 ejendomme. Udpegningskriterierne tager således højde for et økonomisk skadesbillede baseret på ejendomsværdien og en geografisk udstrækning af oversvømmelsen, som samtidig giver en indikation om det antal personer, der direkte berøres af oversvømmelse.

I Naturstyrelsens og Kystdirektoratets udpegning af Juelsminde indgår kun oversvømmelser fra havet. Det er opgjort, at der indenfor risikoområdet ved en vandstandsstigning til kote 1,80 er potentielt truede ejendomme for et beløb på ca. 2,2 mia.kr. fordelt på 923 ejendomme.

Koter og kotesystemer

Med udgangspunkt i havets daglige middelvandstand er der fastlagt en kote 0, fordi havet er i konstant bevægelse - selv når der tilsyneladende kun er ubetydelige bølger eller havblik.

Indtil 2002 blev alle koter i Danmark angivet i systemet DNN (Dansk Normal Nul). I perioden 2002 til 2006 overgår man til et nyt system DVR90 (Dansk Vertikal Reference). I Juelsminde er kote 0 sænket 7 cm i system DVR90 i forhold til, hvad der var fastlagt som kote 0 i system DNN. Kote 1,80 i DNN svarer således til kote 1,73 i DVR90. Alle koter i riskostyringsplanen er angivet i systemet DVR90 med mindre andet er angivet i teksten.

Vandspejlskoten angiver den vandstandshøjde, hvor vandet flyder frit hen over en hindring, der er lavere end vandspejlskoten.

Ved pålandsvind vil bølgeslag kunne medføre, at vandet kan trænge ind over hindringer, der er højere end vandspejlskoten. Havet vil f.eks. kunne slå ind over havnekajen og diget noget tid før, vandspejlet når helt op til kajkanten og digekronen. Afhængig af vindforhold kan bølgeslag således medføre, at vand trænger ind over fysiske forhindringer, der er op til 30-50 cm over højere end vandspejlskoten. Når bølgeslagene er brudt, vil der være roligere vandspejl bag brydningszonen.

Miljøministeriet har stillet data til rådighed for planlægningen. Disse data er samlet i tre kortlægninger:

- Et farekort (der viser sandsynligheden for oversvømmelse).
- Et skadeskort (der omfatter de skader, der finder sted indenfor et antal kategorier).
- Et risikokort (der viser sandsynligheden for oversvømmelse ganget med den potentielle økonomiske skade som følge af oversvømmelse).

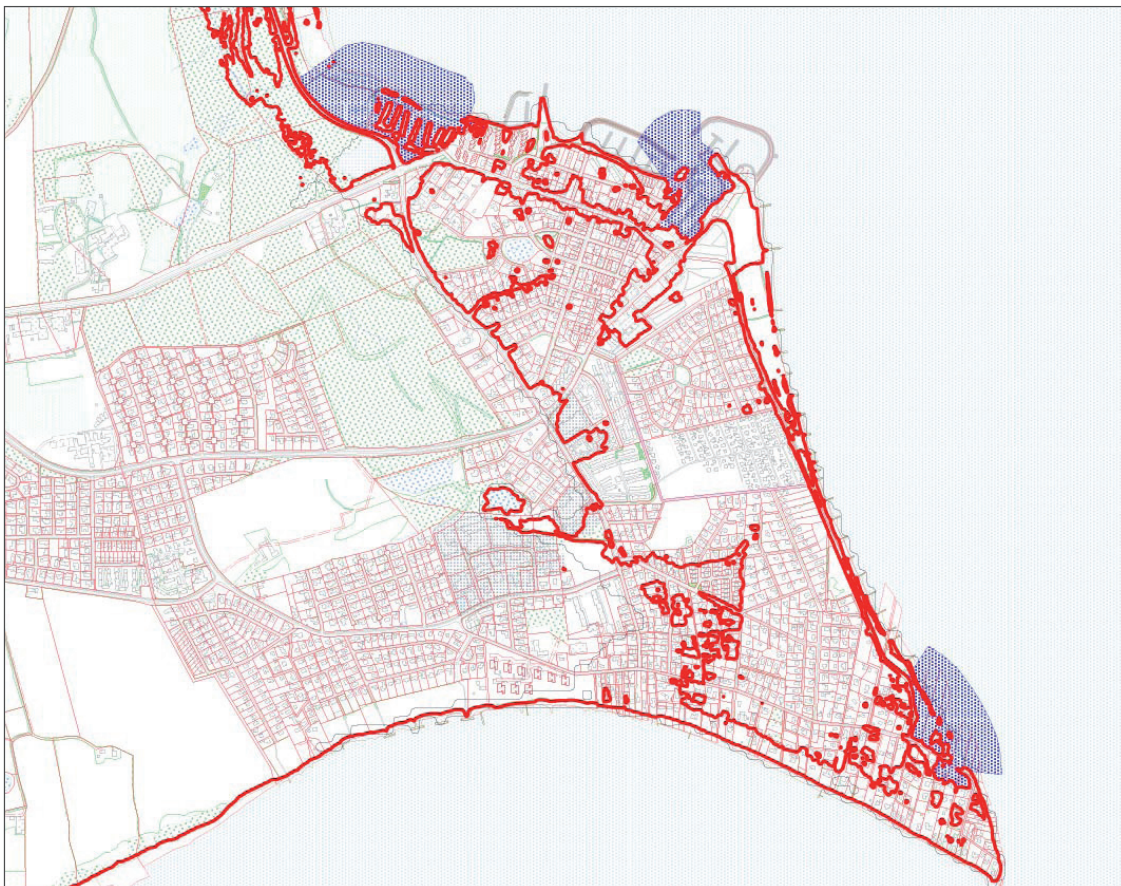
Denne kortlægning danner grundlag for kommunens arbejde med riskostyringsplanen.

Stormflodshændelser

De enkelte stormflodshændelser opleves forskelligt fra gang til gang. På baggrund af mange års målinger har Kystdirektoratet udarbejdet en statistik over, hvor hyppigt man kan forvente stormflod med en bestemt vandstand. Man taler typisk om 20 års, 50 års og 100 års hændelser. Det betyder ikke, at en 20 års hændelse nødvendigvis kun indtræffer hver 20. år, men at hændelsen over en længere tidshorison i gennemsnit vil indtræffe hvert 20. år. Man kan derfor godt opleve, at 20 års hændelser indtræffer med kortere eller længere mellemrum end 20 år. Statistikken gør det muligt at træffe beslutning om på hvilket niveau, man vil beskyttes.

Risikokortlægning

Juelsminde er som en lavtliggende kystby meget udsat for oversvømmelser. Størstedelen af byen ligger beskyttet bag diget eller ligger terrænmæssigt højere end kote 1,50. Kun 3 steder er der områder med direkte forbindelse til havet, som terrænmæssigt ligger lavere end kote 1,50. Det er først og fremmest området ved Gl. Havn og Strandvejen, området omkring husene på strandengene og en lille del af sommerhusområdet lige syd for diget. Det betyder, at vandet ikke vil kunne trænge ind andre steder i Juelsminde ved en havvandstigning op til vandspejlskote 1,50.

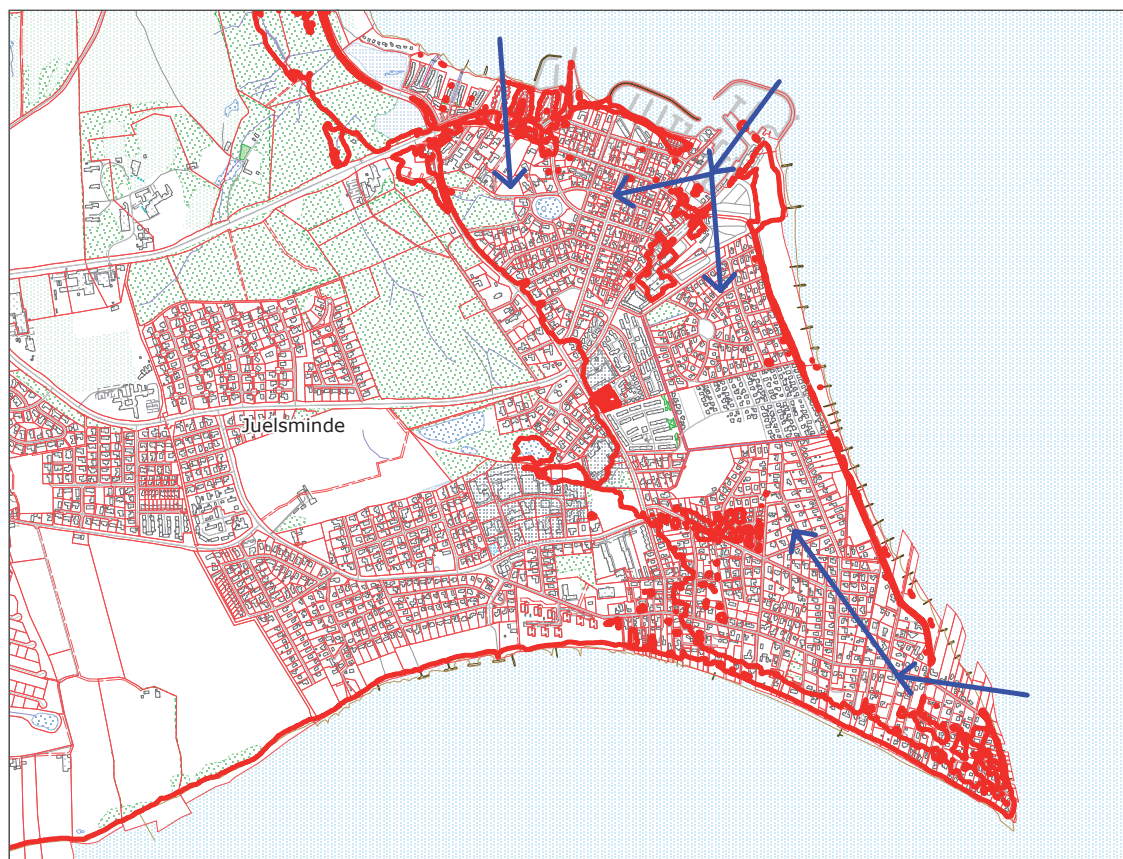


Med blå er angivet de mråder, der oversvømmes ved en vandspejlskote på 1,50

Baggrund

Der fremkommer et noget anderledes billede, når vi ser på, hvilke dele af byen, der ligger lavere end kote 1,75, og som står i direkte forbindelse til havet:

De med rødt angivne højdekurver viser, at næsten hele den lave del af Juelsminde er uden beskyttelse fra diget, da vandet ved en vandspejlskote på 1,75 vil kunne trænge ind i byen både nord og syd for diget.



De blå pile viser vandets vej ind i byen de 3 steder, som ligger lavere end kote 1,75, og hvor der er direkte forbindelse til havet

Ifølge Kystdirektoratet vil en typisk stormflod opbygges og afvikles over ca. 2 døgn. Et skybrud vil til sammenligning typisk have en varighed på nogle få timer.

Hvilke mulige konsekvenser kan oversvømmelse have for infrastruktur, forsyning, sundhedsrisici, værditab, ødelæggelser mm
Ved en vandstigning til kote 1,80 må det forventes, at det bliver vanskeligt at færdes i byen med køretøjer, hvilket også vil vanskeliggøre beredskabets indsats. Ligeledes kan lægehuset forventes at blive svært tilgængeligt.

Radiosignaler og mobiltelefoni forventes at være uberørt af oversvømmelserne.

Vandforsyningen

Vandforsyningen er umiddelbart udført, så der ikke trænger vand ind i systemet, men er uheldet ude, vil der kunne forekomme mindre, lokale forureninger. Juelsminde forsynes med vand fra Juelsminde vandværk, der ligger i Klakring. Vandværkets kildepladser ligger i henholdsvis Klakring og Barrit. Hverken vandværket eller kildepladserne er i risiko for oversvømmelser fra havet.

Elforsyningen

Oversvømmelser vil kunne give strømudfald, da kontakter, lampeudtag, ledningssamlinger, der bliver vanddækket, kan kortslutte strømmen. Juelsminde er afhængig af elforsyningen. NRG1 står for det overordnede ledningsnet. NRG1 oplyser, at hvis vandet trænger ind i byen og begynder at kortslutte elinstallationerne, vil selskabet begynde at afkoble elforsyningen til de berørte steder for at undgå alvorlige ulykker. Byen forsynes med el fra flere steder. Det betyder, at strømmen ret hurtigt kan genoprettes, hvis der har været tale om oversvømmelse af en begrænset del af byen. Har hele den lave del af byen været oversvømmet, må det forventes, at det vil tage op til flere dage at genoprette elforsyningen til området.

Spildevand

Rensningsanlægget, der betjener Juelsminde, ligger langs Gludvej lige syd for Hosby. Selve anlægget ligger i kote 2,50-3,00, og vil derfor ikke blive oversvømmet i det nuværende anlægs levetid. Den sydøstlige halvdel af den lavtliggende del af Juelsminde, hvor der er i risiko for oversvømmelser, er i dag kun delvist kloakeret. Det betyder, at der i en del af området er private løsninger med bundfældnings- og samletanke. I disse områder vil en tank med utæt låg kunne give risiko for opblanding med spildevand i havvandet og deraf følgende uhygiejniske forhold. I fuldt kloakerede områder vil en kraftig tilledning af havvand til spildevandssystemet kunne betyde, at biologien sættes i stå i Juelsminde rensningsanlæg, og at urensset spildevand derfor udledes til As Vig.

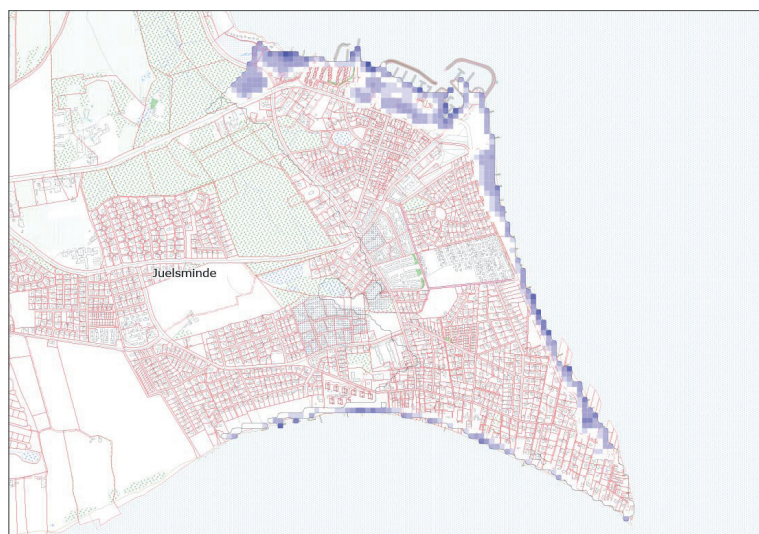
Hvordan vurderer Kystdirektoratet oversvømmelsesrisikoen i 2012 ?

Kystdirektoratet har regnet på, hvad forskellige scenarier kan betyde for oversvømmelsesrisikoen i Juelsminde i 2012. Der er regnet på følgende hændelser, der er sammenholdt med de mest markante hændelser de sidste 10 år.

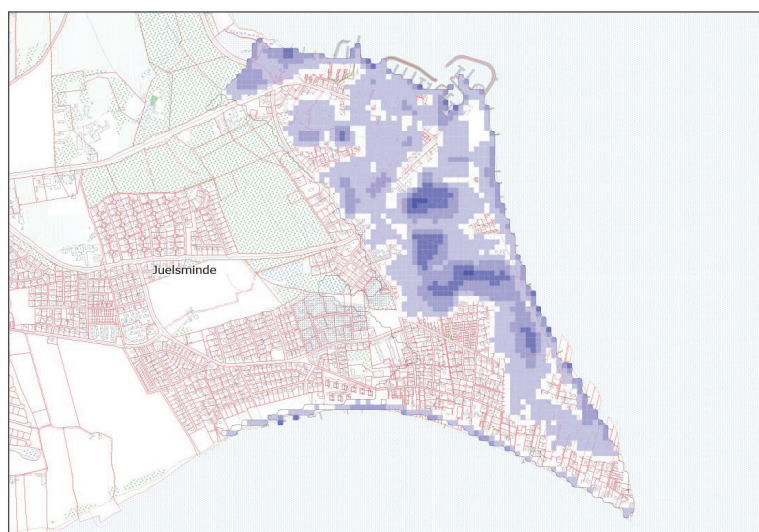
Scenarie 2012	hændelse	Vandspejlskote cm (DVR90)
Stor sandsynlighed	20 års	150
Middelstor sandsynlighed	100 års	171
Ringe sandsynlighed	200 års	180
Stormflod 1.-2. november 2006	65 års	163
Stormflod den 9. november 2007	12 års	140
Stormflod efter stormen Bodil 5.-7. december 2013	55 års	155



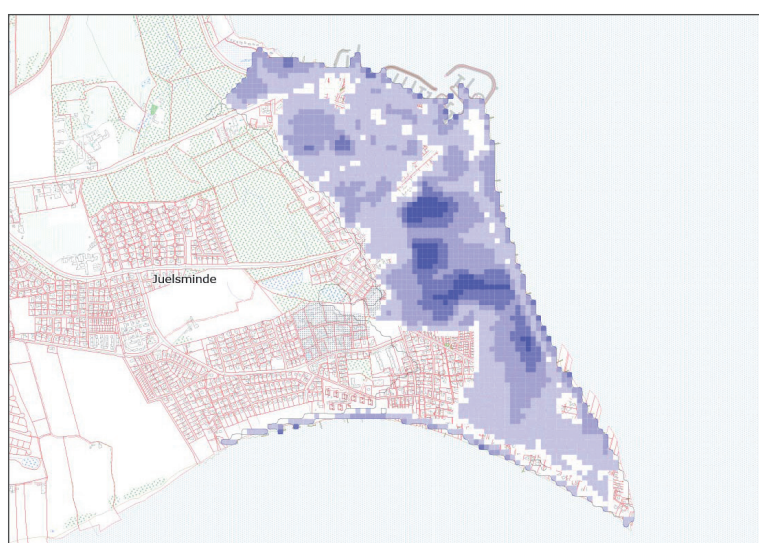
Baggrund



Stor sandsynlighed i 2012



Middelstor sandsynlighed i 2012



Ringes sandsynlighed i 2012

Hvordan vurderer Kystdirektoratet oversvømmelsesrisikoen i fremtiden? Kystdirektoratet har efter udpegningen regnet på, hvad forskellige scenarier kan betyde for oversvømmelsesrisikoen i Juelsminde i hhv. 2050 og 2100. Der er regnet på hændelser, og der er taget udgangspunkt i en vandspejlsstigning frem til 2050 på 30 cm og i 2100 på 80 cm.

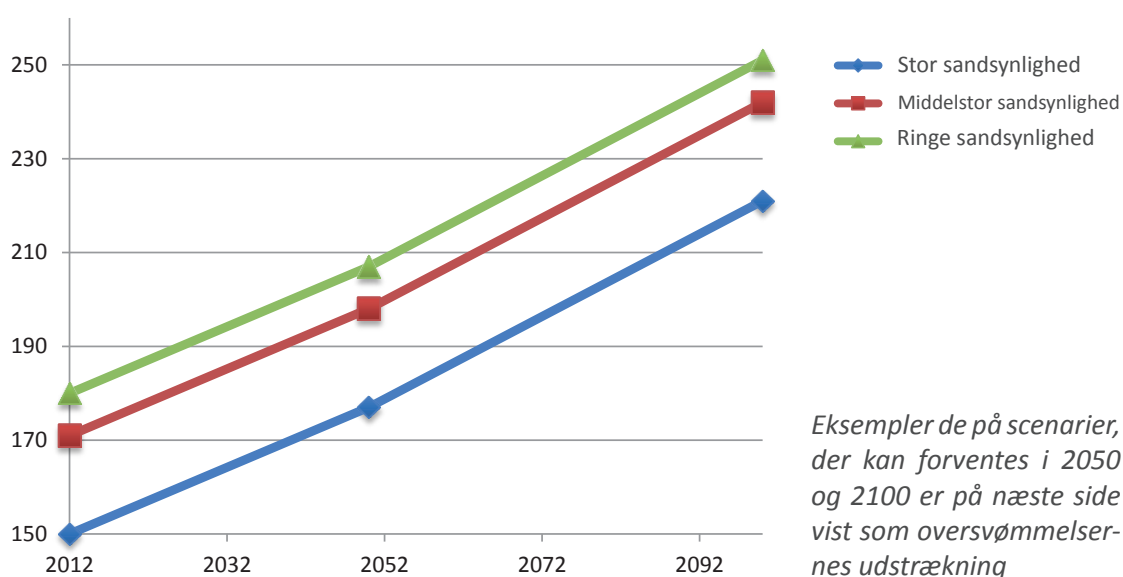
Scenarie	hændelse	Vandspejlskote cm (DVR90)
2050 Stor sandsynlighed	20 års	177
2050 Middelstor sandsynlighed	100 års	198
2100 Middelstor sandsynlighed	100 års	242

Den vandstandsstigning, der indtræffer med stor, middel eller lille sandsynlighed, er stigende, fordi vandstanden i havene forventes at stige. Det betyder, at den hændelse, som indtræder med middelstor sandsynlighed i 2012, og som giver en vandstandsstigning på 171 cm, i 2026 vil give en vandstandsstigning på 180 cm (under forudsætning af at vandstanden stiger jævnt i perioden fra 2012 til 2050). Hændelserne, der indtræder med middelstor sandsynlighed i både 2050 og 2100, viser kun en arealmæssig lidt større udstrækning, men med større vanddybder.

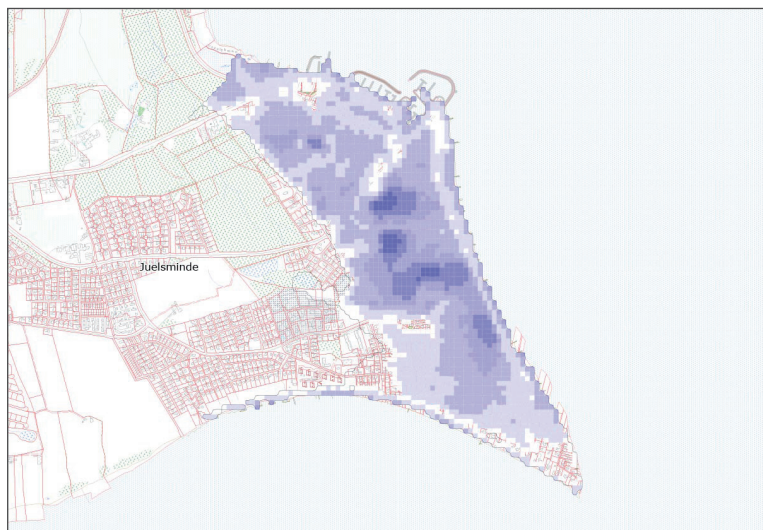
Hvad menes der med sandsynlighed?

Klimaforandringerne medfører, at stormflodshændelsernes hyppighed ændrer sig hurtigere end statistiken kan følge med. Kystdirektoratet og kommunen har derfor valgt at tale om sandsynligheder, således at en stormflodshændelse,

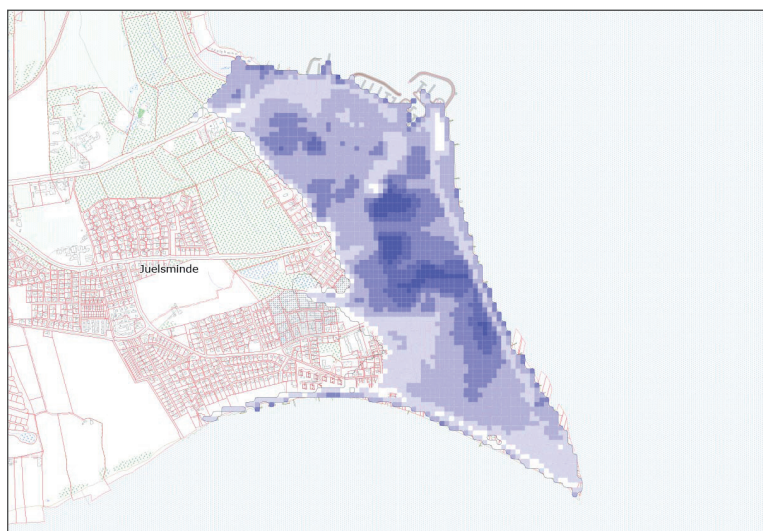
- der indtræffer med stor sandsynlighed, svarer til en 20 års hændelse,
- der indtræffer med middelstor sandsynlighed, svarer til en 100 års hændelse,
- der indtræffer med ringe sandsynlighed, svarer til en 200 års hændelse.



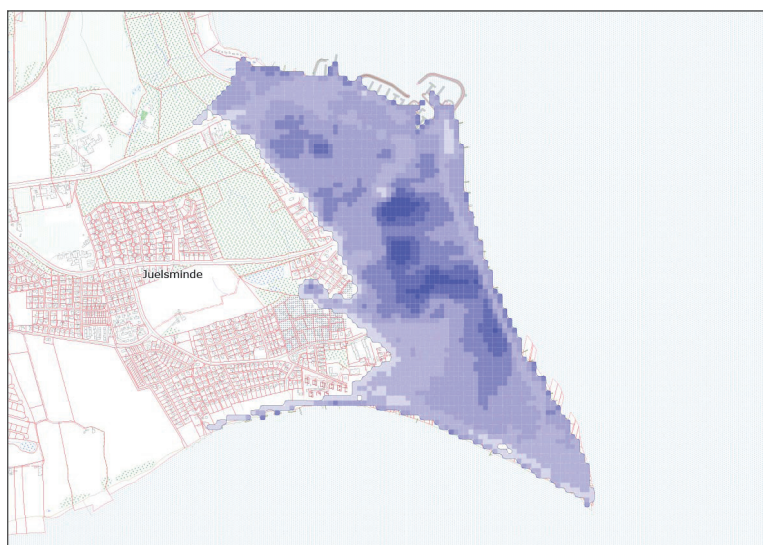
Baggrund



Stor sandsynlighed i 2050



Middelstor sandsynlighed i 2050



Middelstor sandsynlighed i 2100

Diget

Diget udgør i dag en afgørende sikring af byen mod oversvømmelser, hvor især den midterste tredjedel beskytter de lavest liggende områder i byen.

Kystdirektoratet gennemførte i midten af 80'erne en undersøgelse af diget. Konklusionen var, at diget var korrekt udført med de optimale anlæg mod både land- og vandsiden og i god stand. Undersøgelsen viste bl.a., at digekronen overalt lå mindst i kote 2.10 (DNN), svarende til kote 2,03 (DVR90). På langt de fleste strækninger er diget endog højere; mange steder med digekronen beliggende i niveauer op til kote 2,40. Diget forventes således i dag i det store og hele at sikre mod oversvømmelser selv fra de sjældnere hændelser.

Det offentlige beredskab

Kommunens Driftsafdeling har i dag mulighed for at fylde og udlevere sandsække fra materielgården ved genbrugspladsen på Klakring Stationsvej.

Beredskabet har pumper, der kan indsættes til at pumpe en del af det vand væk, der trods diger og sandsække trænger ind. Trænger der større mængder vand ind, kan der blive behov for at supplere pumpekapaciteten.

Når Juelsminde rammes, vil samtidig en række andre lokaliteter, f.eks. Lillebæltsregionen og de øvrige østjyske byer, også blive ramt af forhøjede/kritiske vandstande, så der vil være efterspørgsel på at få tilført yderligere pumpekapacitet ved Beredskabsstyrelsen, nabokommuner mm.

Der bliver oprettet en hjemmeside i 2015 med information og henvisning til information om varsler, privat sikring og anden relevant information.

Varsling

Beredskabet varsles af Beredskabsstyrelsen i samarbejde med DMI.

DMIs varslingstjeneste kan normalt forudse forhøjede vandstande i god tid og med forholdsvis stor sikkerhed sige, hvad den højeste vandstand forventes at blive. Af DMI's hjemmeside fremgår, at der varsles forhøjet vandstand i bl.a. Juelsminde, når vandstandsstigningen forventes at overstige kote 1,25 i de indre danske farvande, herunder i Kattegat og Vejle Fjord. Når beredskabet modtager et varsel om forhøjet vandstand, skal vindretning og styrke vurderes, og kommunens driftsafdeling skal orienteres.

Er der tale om kraftig pålandsvind, vil bølgeslag allerede ved en vandstandsstigning til kote 1,25 kunne slå ind over kajkanten og op mod husene på Strandengen mm. Under fralandsvind og rolige vindforhold i øvrigt vil byen kunne modstå en vandstandsstigning op til kote 1,50 uden væsentlige problemer. Ved ekstremhændelser, hvor havvand løber frit ind i byen, vil det ikke være muligt at opstille tilstrækkelig pumpekapacitet til at følge med vandtilstrømningen.

Handling

Risikostyringsplanen skal sikre og forebygge:

Sikring indebærer foranstaltninger, både anlægsmæssigt og af anden art, der mindsker risikoen for oversvømmelser. Forebyggelse kan eksempelvis være, at eventuelle fremtidige skader undgås ved ikke at opføre beboelse og industrianlæg i områder, der har været eller kan blive udsat for oversvømmelser. Beredskabet står for igangsætning og opgavefordeling, når forebyggelse og sikring ikke løser opgaven.

Handlingsplan

En handlingsplan skal sikre, at de grundlæggende funktioner i Juelsminde er intakte i ekstreme højvandssituationer. Handlingsplanen skal endvidere tilvejebringe grundlaget for fælles beskyttelse af privat ejendom.

Mål for handlingsplanen

Juelsmindes grundlæggende funktioner beskyttes i planperioden, således at sandsynligheden for oversvømmelser fra havet begrænses frem til 2026. Det vil sige at Juelsminde beskyttes i forhold til hændelser, der er vurderet til middel sandsynlighed i 2026, hvilket svarer til en beskyttelse mod vandstigninger op til kote 1,80.

Det skal under stormflodssituationer i planperioden sikres,

- at ejendomme bag den ydre beskyttelse af Juelsminde er omfattet af Stormrådets generelle kriterier for erstatning ved stormflod,
- at el- og vandforsyningen kan opretholdes,
- at beredskabet har adgang til udsatte områder og centrale enkeltbygninger for kommunal service,
- at der ikke opstår en markant sundhedsrisiko fra spildevandssystemet, og
- at de ejendomme, der har gavn af diget ved Juelsminde får medindflydelse på og medansvar for diget.

Af Stormrådets hjemmeside fremgår det:

Stormflod er oversvømmelse som følge af en ekstremt høj vandstand i havet forårsaget af storm. For at der er tale om stormflod, skal den ekstremt høje vandstand i havet og den deraf følgende oversvømmelse indtræde statistisk set sjældnere end hvert 20 år.

Stormrådet træffer afgørelse om, hvorvidt der har været stormflod i et område på et givet tidspunkt. Afgørelsen træffes efter udtalelse fra Danmarks Meteorologiske Institut og Kystdirektoratet.

Der kan ikke ydes erstatning for stormflod ved skader sket i områder, der ikke er omfattet af Stormrådets afgørelse.

Handlingsplanens indsatsområder

Kommunen sikrer Juelsminde's funktionalitet ved i planperioden at etablere en beskyttelse mod indtrængning af havvand til den centrale by ved en vandstandsstigning i havet op til kote 1,80.



Det gøres ved en indsats i 4 områder:

1. Området ved Trafikhavnen
2. Området ved Gl. Havn
3. Området syd for diget
4. Diget

Kommunen samarbejder i planperioden for at sikre den fortsatte funktion af:

5. Forsyningssystemer
6. Beredskab

Kommunen sikrer i planperioden grundlag for fælles stormflodssikring i Juelsminde:

7. Der etableres et digelag i Juelsminde.

Byens funktionalitet

Kommunen vil sikre byens funktionalitet. Det indebærer, at kommunen vil sikre veje, handelsområder, erhvervsområder, spildevands- og regnvandssystemer, vandforsyning, elforsyning, offentlige institutioner, lægehus mv ved en vandstandstigning op til kote 1,80. Stiger vandstanden over dette besluttede beskyttelsesniveau, vil beredskabet sikre redningsveje, rømning af institutioner, boligområder m.m. Det er ikke kommunens opgave at sikre særligt udsatte enkeltejendomme og risikostyringsplanen forholder sig derfor ikke til, hvorledes de enkelte bygninger i Juelsminde konkret beskyttes. Hedensted kommune bidrager gerne med vejledning og den administration, der er nødvendig.

Fremdrift

Løsninger, der kan give en umiddelbar sikring her og nu, skal fremmes. Byen skal sikres mod en vandstandstigning op til kote 1,80, hvilket er en hændelse med ringe sandsynlighed i 2012 og med middelstor sandsynlighed i 2026. Der vil blive arbejdet med mere visionære og fremadrettede højvandssikringer frem mod år 2100.

Merværdi

I de langsigtede løsninger skal det hver gang tænkes ind, hvordan de kan give byen merværdi - om de konkrete anlæg kan bidrage til nye oplevelser, arkitektoniske kvaliteter, parkeringspladser, bedre sammenhænge osv.

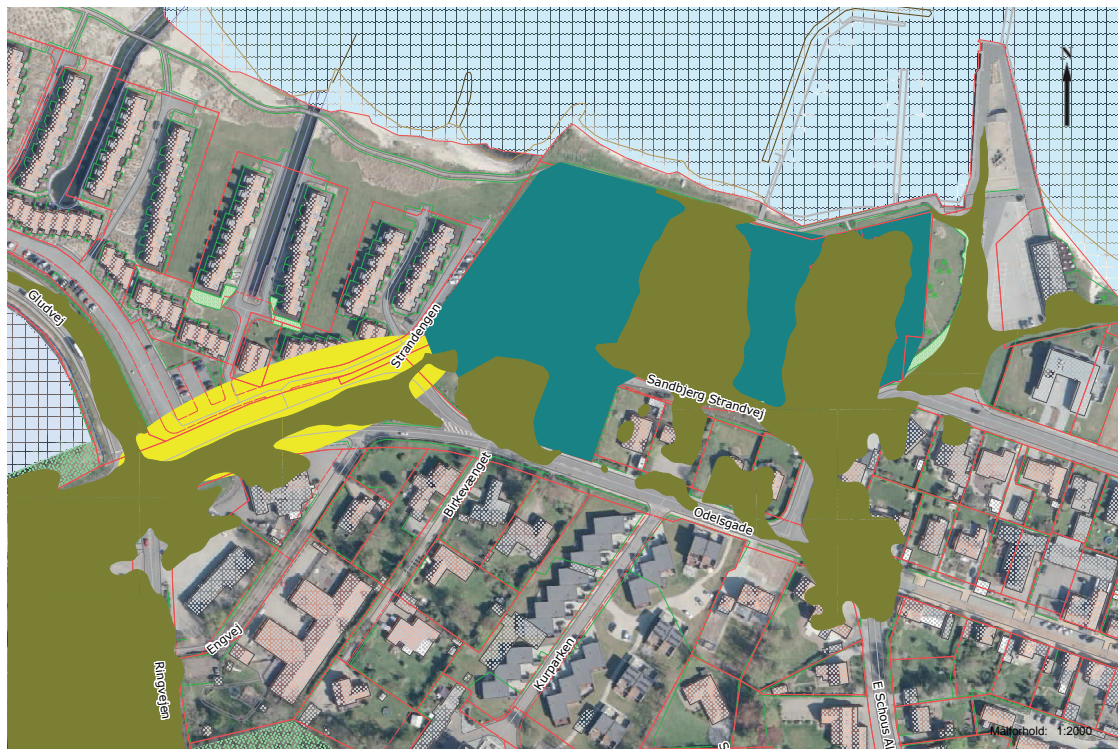
Strandbeskyttelseslinjen

Den allerede stærkt reducerede strandbeskyttelseslinje skal respekteres. Det betyder, at anlæg til højvandssikring skal placeres landværts strandbeskyttelseslinjen.

Indsats

Handlingsplan for indsatsområde 1: Området ved Trafikhavnen

I svinget på Strandvejen ved Trafikhavnen er der et område, som forventes at ligge lavere end kote 1,80. Fra midt på Strandvejen mod vest indtil Bjerrevej/Strandengen er der tilsvarende en ca. 100 meter lang strækning, der forventes nogle steder at ligge lavere end kote 1,80.



Indsatsområde 1: Området ved Trafikhavnen

De grønne områder er steder, hvor kortmaterialet viser, at terrænet ligger højere end kote 1,75.

De blå områder forventes at have højere liggende terræn, end kortmaterialet viser.

De gule områder er steder, hvor der kan vise sig at være lavere liggende terræn, end kortmaterialet viser. Det forventes derfor, at der i de gule områder er behov for tiltag for at opnå en ubrudt barriere mod vandet, der kan modstå en vandstandsstigning op til kote 1,80.

Husene ved Sandbjerg Strandvej og ved Strandengene ligger på havsiden af beskyttelsen i terrænet. De er i henhold til lokalplanen opført med gulvet i kote hhv. 2,00 (DNN) og kote 1,80 (DNN), svarende til hhv. kote 1,93 og kote 1,73 i det nye kotesystem (DVR90). I forbindelse med opførelsen af husene ved Sandbjerg Strandvej er der udført terrænændringer, så hele området forventes at ligge højere end kortmaterialet viser og dermed over kote 1,80.

Konsekvens uden indsats i 2012 scenarie

Der kan være risiko for, at der vil trænge vand ind over Vejlevej.

Mål

At sikre, at der ikke sker indtrængning af vand til byen fra området ved Trafikhavnen.

Løsninger

Her og nu kan byens funktionalitet sikres ved at lukke "hullerne" i 1,80 meter kurven ved fortrinsvis at anlægge små jordvolde eller lignende evt. suppleret med enkelte vej-bump eller mobile løsninger.

Før der sættes gang i anlægsarbejder, skal der udføres et nivellement af området således, at vi får vished for, at indsatserne bliver anlagt de rigtige steder, og medfører den forventede højvandssikring.

Forventet indsats

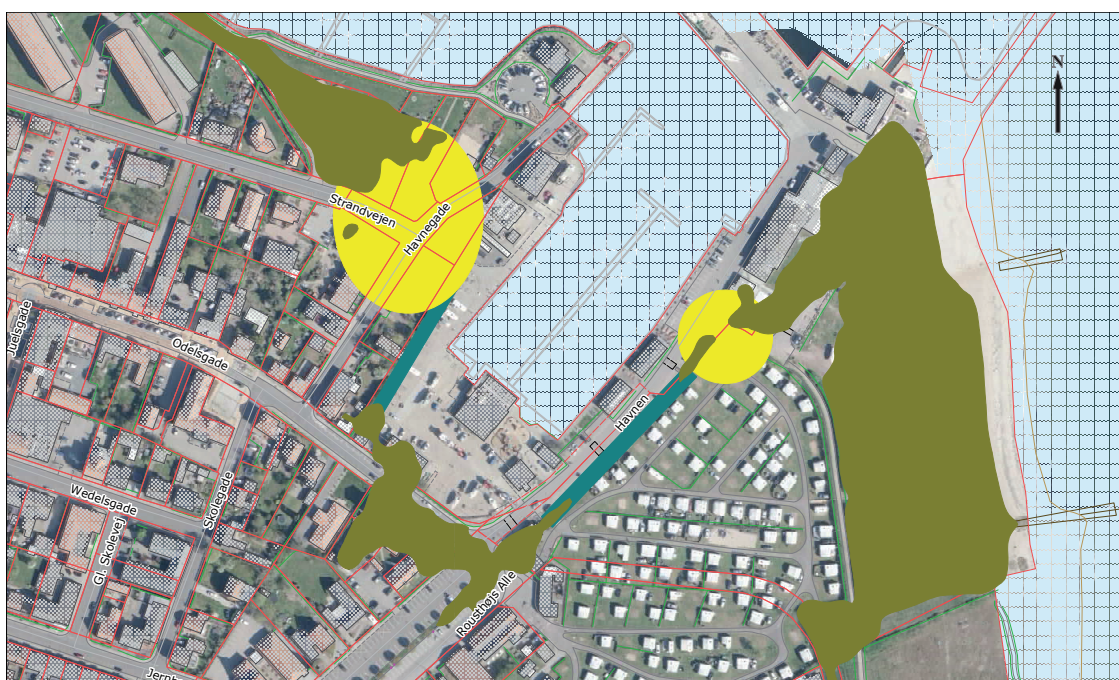
Der skal foretages et nivellement af området i forhold til den forventede barriere.

Der skal ske en forhøjning af terræn, afskærmning eller andet, evt. mobilt, der kan hindre vandets indstrømning, såfremt terrænet ligger lavere end kote 1,80.

Der laves en langsigtet plan for, hvordan området skal håndteres i forhold til 2050 og evt. 2100 scenarier.

Handlingsplan for indsatsområde 2: Området ved Gl. Havn

Gl. Havn udgør med sin centrale beliggenhed og delvist lave terræn en risiko for, at der kan trænge vand ind i byen. Derfor skal der udføres så meget permanent sikring ind mod byen som muligt.



Indsatsområde 2: Området ved Gl. Havn

De grønne områder er steder, hvor kortmaterialet viser, at terrænet ligger højere end kote 1,75.

De blå områder forventes at have højere liggende terræn, end kortmaterialet viser.

I de gule områder forventes der at være behov for tiltag for at opnå en ubrudt barriere mod vandet, der kan modstå en vandstandsstigning op til kote 1,80.

Indsats

Den tidligere Juelsminde Kommune har etableret en jordvold langs østsiden af Havnegade 2-4, som udgør en sikring mod oversvømmelser i området mellem Odelsgade og Strandvejen. Volden bør nivelleres, men den udgør allerede i dag en sikring mod oversvømmelser. Ligeledes er der lavet en vold langs havnen ind mod campingpladsen.

Konsekvens uden indsats i 2012 scenarie

Vandet vil trænge ind ved Havnegade og havnen (Kystdirektoratets materiale viser, at vandet kommer ind i området mellem Odelsgade og Havnegade. Dette forventes at skyldes, at der i kortmaterialet ikke er taget højde for den jordvold, der er etableret).

Mål

At sikre at der ikke sker indtrængning af vand til byen fra havnen.

Løsninger

Her og nu kan byens funktionalitet sikres ved at lukke "hullerne" i 1,80 meter kurven ved fortrinsvis at anlægge jordvolde eller anden afskæring for vandet evt. suppleret med enkelte vejbumpe eller mobile løsninger.

Før der sættes gang i anlægsarbejder, skal der udføres et nivellement af området, således at vi får vished for, at indsatserne bliver anlagt de rigtige steder, og medfører den forventede højvandssikring.

Forventet indsats

Der skal foretages et nivellement af området i forhold til den forventede barriere.

Der skal ske en forhøjning af terræn, afskærmning eller andet, evt. mobilt, der kan hindre vandets indstrømning, såfremt terrænet ligger lavere end kote 1,80.

Der laves en langsigtet plan for, hvordan området skal håndteres i forhold til 2050 og evt. 2100 scenarier.

Handlingsplan for indsatsområde 3: Området syd for diget

Syd for diget skal det undersøges, hvor der skal etableres permanent sikring af den sydlige del af byen fra digets afslutning. Der er flere muligheder for at sikre en ubrudt barriere ved at udnytte eksisterende terrænforhøjninger.

Konsekvens uden indsats i 2012 scenarie

Der forventes at trænge vand ind i husene i området syd for Bjørnsknudevej.

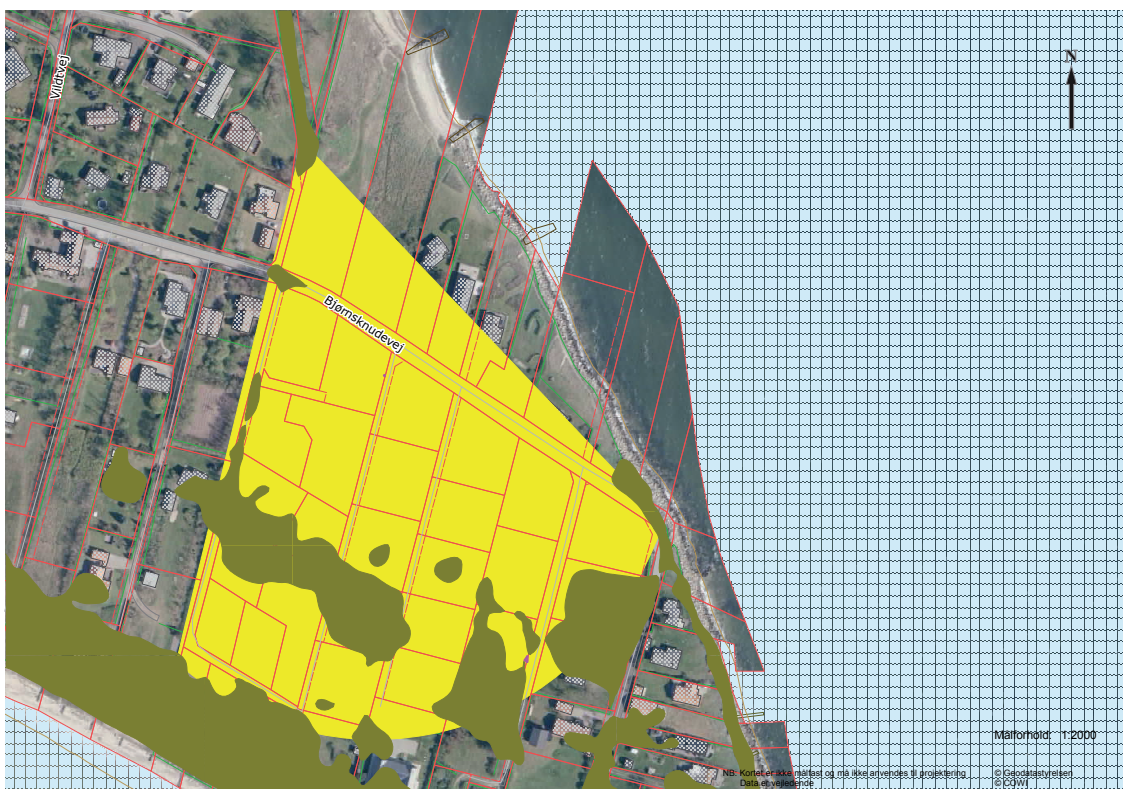
Vandet vil trænge ind fra området syd for diget.

Mål

At sikre, at der ikke sker indtrængning af vand til byen fra området syd for diget.

Løsninger

Her og nu kan byens funktionalitet sikres ved at lukke "hullerne" i 1,80 meter kurven. Dette realiseres fortrinsvis ved at anlægge små jordvolde enten langs Bjørnsknudevej



Indsatsområde 3: Området syd for diget

De grønne områder er steder, hvor kortmaterialet viser, at terrænet ligger højere end kote 1,75. I de gule områder forventes der at være behov for tiltag for at opnå en ubrudt barriere mod vandet, der kan modstå en vandstandsstigning op til kote 1,80.

eller den private fællesvej lige overfor diget evt. suppleret med et vejbump eller en mobil løsning på Bjørnsknuvej.

Før der sættes gang i anlægsarbejder, skal der udføres et nivellement af området, således at der opnås vished for, at indsatserne bliver gjort de rigtige steder og medfører den forventede højvandsikring.

Forventet indsats

Der skal foretages et nivellement af området i forhold til den forventede barriere.

Hvor det eksisterende terræn ligger lavere end kote 1,80, skal der ske en forhøjning af terræn, afskærmning eller andet, evt. mobilt, der kan hindre vandets indstrømning under vandstandsstigninger op til kote 1,80.

Der laves en langsigtet plan for hvordan området skal håndteres i forhold til 2050 og evt. 2100 scenarier.

Indsats

Handlingsplan for indsatsområde 4: Diget

Diget forventes i dag i det store og hele sikre mod oversvømmelser selv fra de sjældnere hændelser.

Kommunens kortmateriale viser, at digekronen omkring pumpestationen ligger under kote 1,75, men dette forventes at være en fejl i kortmaterialet og vil blive undersøgt nøjere.

Konsekvens uden indsats i et 2012 scenarie

Ingen konsekvens

Mål

Det skal sikres, at diget på hele strækningen kan modstå en vandstandsstigning op til kote 1,80.

Løsninger

Ingen.

Forventet indsats

Der skal foretages et nivellement af området i forhold til den forventede barriere.

Handlingsplan for indsatsområde 5: Forsyningen

Juelsminde er i dag forsynet med El fra NRG1 og vand fra Juelsminde Vandværk. Dele af Juelsminde har derudover et spildevands- og nogle steder et regnvandssystem.

Konsekvens uden indsats

Der kan opstå risiko for nedbrud i elforsyningen og ødelæggelse af elsystemer. Der kan opstå sundhedsrisiko fra private spildevandsanlæg, og risiko for forringet spildevandsrensning når havvand trænger ind i spildevandssystemet.

Mål

At vandforsyningen opretholdes med rent vand under ekstreme forhold.
At elforsyning sikres til lægehus, plejehjem og til pumperne, der sørger for afledning af overfladevand fra byen.
At nedbrud i elforsyningen kan styres, og bliver af kort varighed.
At sundhedsrisikoen fra private spildevandssystemer inddæmmes og ikke breder sig til større områder af byen.
At risikoen for forringet spildevandsrensning begrænses.

Løsninger

I samarbejde med forsyningsselskaberne analyseres risici, den hensigtsmæssige indsats planlægges og den akutte indsats gennemføres.

Forventet indsats

Der afholdes møder med samtlige forsyningsselskaber. Der forventes ingen indsats for vandforsyning.

Der udarbejdes analyser og indsatsprogram for spildevandssystemer og elforsyningen, og elforsyningen til lægehus, plejehjem og til pumperne sikres.

Handlingsplan for indsatsområde 6: Beredskab

I forbindelse med projektering af sikring op til kote 1,80 udpeges de strækninger, hvor der ikke kan etableres permanent sikring, og som derfor skal sikres af kommunens driftsafdeling som en beredskabsmæssig opgave. Det skal aftales, hvorledes denne sikring udføres bedst muligt (f.eks. med sandsække, mobile diger eller lign.).

Konsekvens uden indsats

Der vil kunne ske forsinkelser i beredskabets arbejde.

Mål

At beredskabet har informationer om relevante koter.

At beredskabet har en oversigt over virksomheder, offentlige institutioner, lægehus, m.m.

Løsninger

Der skal ske en samlet nivellering af den samlede barriere samt en nivellering af Bjørnsknudevej, således at beredskabet får information om den eksakte højde og dermed en retningslinje for, hvor højt vandet kan stå, før vejen ikke kan benyttes.

Der skal udarbejdes et dokumentsæt med informationer om virksomheder og offentlige institutioner, lægehus mm.

Forventet indsats

Der skal foretages et nivellement af Bjørnsknudevej.

Der skal udarbejdes et dokumentsæt med relevant information senest ved vedtagelsen af denne plan. Dette dokument skal revideres minimum 1 gang årligt i planperioden.

Handlingsplan for indsatsområde 7: Digelag

Kommunen vil i indeværende planperiode tage initiativ til, at der etableres et digelag med ansvar for den fremtidige drift, vedligeholdelse og udbygning af diget. Digelaget forventes at skulle omfatte alle de lodsejere, hvis ejendomme i dag har gavn af digets beskyttelse, og derudover de lodsejere, hvis ejendomme som følge af en udbygning af diget fremover vil blive omfattet af digets beskyttelse.

Arbejdet med at etablere et digelag vil ske i samarbejde med Landvindingslaget Søkjær.

Konsekvens uden indsats

Indflydelsen på og ansvaret for den fremtidige drift, vedligeholdelse og udbygning af diget vil ikke inddrage alle, der er beskyttet af diget.



Indsats

Mål

Målet er, at de lodsejere, hvis ejendomme har gavn af diget ved Juelsminde, har medindflydelse på og medansvar for diget.

Løsninger

Det skal i planperioden sikres, at de nødvendige organisatoriske rammer for digets fremtidige drift, vedligeholdelse og udbygning er til stede.

Forventet indsats og tidsperspektiv

Der etableres et digelag.

Realisering/effekt

Når risikostyringsplanen er gennemført,

- vil den del af Juelsminde, der ligger inde bag barrieren, være beskyttet til en vandspejlskote på 1,80. Denne beskyttelse vil bestå af en permanent og nogle steder en mobil beskyttelse,
- vil barrieren og nødvendige redningsveje være nivelleret,
- vil der være oprettet et digelag,
- vil der være udarbejdet planer for hvordan der kan arbejdes med at sikre Juelsminde frem til 2050 og evt. 2100,
- vil der være sikring af elforsyning til plejehjem, lægehus og pumper, og
- vil ejendomme bag den ydre barriere være omfattet af generelle betingelser for erstatning fra Stormrådet.



Høj vandstand ved Strandengen i Juelsminde

Overvågning

Herunder ses en oversigt over de forskellige indsatser, der er beskrevet i risikostyringsplanen, deres tidsperspektiv og hvem, der er ansvarlig for udførelsen.

Denne oversigt bruges i planens periode til at overvåge, at de forskellige indsatser er udført inden for den tidsramme der er fastsat i planen.

Indsatsområde	Handlingsplan	Tidshorisont	Ansvarlig
1: Området ved Trafikhavnen	Der skal foretages et nivellement af området i forhold til den forventede barriere.	1. halvår af 2015	Hedensted kommune
	Der skal ske en forhøjning af terræn, afskærmning eller andet, der kan hindre vandets frie indstrømning, såfremt terrænet ligger lavere end kote 1,80.	Inden 2017	Hedensted kommune
	Der laves en langsigtet plan for hvordan området skal håndteres i forhold til 2050 og evt. 2100 scenarier.	I planperioden	Hedensted kommune
2: Området ved Gl. Havn	Der skal foretages et nivellement af området i forhold til den forventede barriere.	1. halvår af 2015	Hedensted kommune
	Der skal ske en forhøjning af terræn, afskærmning eller andet, der kan hindre vandets frie indstrømning, såfremt terrænet ligger lavere end kote 1,80.	Inden 2017	Hedensted kommune
	Der laves en langsigtet plan for hvordan området skal håndteres i forhold til 2050 og evt. 2100 scenarier.	I planperioden	Hedensted kommune
3: Området syd for diget	Der skal foretages et nivellement af området i forhold til den forventede barriere.	1. halvår af 2015	Hedensted kommune
	Der skal ske en forhøjning af terræn, afskærmning eller andet, der kan hindre vandets frie indstrømning, såfremt terrænet ligger lavere end kote 1,80.	Inden 2017	Hedensted kommune
	Der laves en langsigtet plan for hvordan området skal håndteres i forhold til 2050 og evt. 2100 scenarier.	I planperioden	Hedensted kommune
4: Diget	Der skal foretages et nivellement af området i forhold til den forventede barriere. Nivelleringen af området skal foretages i 1. halvår af 2015.	1. halvår af 2015	Hedensted kommune
5: Forsyningen	Der udarbejdes analyser og indsatsprogram for spildevandssystemer og for elforsyningen.	2. halvår 2015	Hedensted kommune
	Elforsyningen til lægehus, plejehjem og til pumperne sikres.	I planperioden	
6: Beredskab	Der skal foretages et nivellement af Bjørnsknudevej.	1. halvår af 2015.	Hedensted kommune
	Der skal udarbejdes et dokumentsæt med relevant information og nivelleringsresultat senest ved vedtagelsen af denne plan.	1 gang årligt i planperioden. Første gang i 2015.	Hedensted kommune
7: Digelag	Der etableres et digelag.	I planperioden	Hedensted kommune
Informationer	Der oprettes en hjemmeside med information om varsling, privat sikring og andre relevante temaer	I 2015	Hedensted Kommune

Alle handlinger er sidestillede i prioriteringen af indsatsområder

Oplysninger

Borgerdeltagelse

Hedensted Kommune har den 28. oktober 2014 afholdt et offentligt møde vedrørende udarbejdelsen af risikostyringsplanen på Hellebjerg Efterskole. Udover direkte indbydelse fremsendt til relevante interesseorganisationer blev mødet annonceret i Hedensted Avis.

Med mødet havde kommunen til hensigt at gøre opmærksom på, at udarbejdelsen af en risikostyringsplan var påbegyndt, at beskrive baggrunden for udpegning af Juelsminde til risiko-område og dermed udgangspunktet for at udarbejde en risikostyringsplan. Samtidig ønskede Hedensted Kommune at få berørte borgere og interesseorganisationer til at gå aktivt ind i et konstruktivt samarbejde, som via arbejdsgrupper kan sikre inddragelse af lokal viden og lokale ressourcer i planlægningen.

Efter mødet er der nedsat en arbejdsgruppe med deltagere fra lokalområdet, som sammen med kommunen kan arbejde med at finde langsigtede muligheder for sikring og risikostyring, der også kan bidrage til byens oplevelsesværdier og potentiale for udvikling og økonomisk vækst.

Offentlig høring

Forslag til Risikostyringsplan 2015 for Juelsminde er fremlagt i offentlig høring i perioden fra den 12.01.2014 til den 13.07.2015.

Borgermøde i høringsperioden

I sidste halvdel af høringsperioden vil Hedensted Kommune invitere til et borgermøde om planforslaget i Juelsminde. Tid og sted for mødet annonceres i Hedensted Avis.

Hvad mener du?

Den offentlige høring giver mulighed for, at borgere kan bidrage med oplysninger, idéer, forslag og synspunkter, som kan bidrage til forbedre og kvalitetssikre kommunens planlægning, inden Risikostyringsplan for Juelsminde 2015 vedtages endeligt.

Hvis du har forslag eller bemærkninger til planforslaget, skal du derfor sende dem, så de er kommunen i hænde senest den 14.07.2015.

Send helst dit bidrag som epost til: teknikogmiljo@hedensted.dk

Ellers pr. post til adressen:

Hedensted Kommune

Tjørnevej 6

7171 Uldum

Lokale myndigheder

Hedensted Kommune

Tjørnevej 6

7171 Uldum

Telefonnummer: 7975 5000

E-post: teknikogmiljo@hedensted.dk

Hjemmeside: www.hedensted.dk

Horsens Museum

Sundvej 1 A

8700 Horsens

Telefonnummer: 7629 2350

Epost: horsensmuseum@horsens.dk

Hjemmeside: www.horsensmuseum.dk

Oplysninger

Miljøscreening

Hedensted Kommune har screenet forslag til Risikostyringsplan 2015 for Juelsminde i henhold til Lov om miljøvurdering af planer og programmer (Lovbekendtgørelse nr. 939 af 3. juli 2013). Da Risikostyringsplan 2015 for Juelsminde er en 1. generationsplan, som kun indeholder planlægning for mindre fysiske tiltag, der ikke vurderes at kunne medføre en negativ påvirkning af miljøet, har Hedensted Kommune afgjort, at der ikke skal gennemføres en miljøvurdering, jf. bekendtgørelsens §3, stk. 2.

Kommunens afgørelse er offentligt bekendtgjort den 12. januar 2015 samtidig med bekendtgørelsen af den offentlige fremlæggelse af forslag til Risikostyringsplan 2015 for Juelsminde.

Forudgående høring hos andre ansvarlige/berørte myndigheder

Inden afgørelse om miljøvurdering træffes, skal kommunen høre andre berørte myndigheder om, hvorvidt de mener, at der er anledning til at gennemføre en miljøvurdering af planforslaget. Ved berørt myndighed forstås en myndighed, som på grund af dens specifikke miljøansvar eventuelt skal godkende eller give samtykke, tilladelse, godkendelse eller dispensation, for at planen kan realiseres. Disse myndigheder har i perioden fra den 27. november til den 11. december 2014 haft mulighed for at kommentere kommunens forventede afgørelse om ikke at gennemføre en miljøvurdering af forslag til Risikostyringsplan 2015 for Juelsminde. Horsens Museum har sendt supplerende oplysninger til kommunens miljøscreening, men der er ikke indkommet bemærkninger, som giver anledning til at miljøvurdere planforslaget.

Klagevejledning vedrørende miljøvurdering

Afgørelsen om ikke at miljøvurdere forslag til Risikostyringsplan 2015 for Juelsminde er truffet i henhold til Lov om Miljøvurdering af Planer og Programmer (LBK nr 939 af 03/07/2013) og kan påklages efter samme regler som klager over kommunens afgørelser efter Planloven. I henhold til Planlovens § 58, stk. 1, nr. 4, kan kun retlige spørgsmål påklages. Det vil sige, at der kan klages over planers og afgørelses lovlighed, herunder over disses lovlige tilvejebringelse.

Klagen indgives til Hedensted Kommune, som sender den videre til Natur- og Miljøklagenævnet. Hedensted Kommune skal modtage klagen inden 4 uger fra datoen for offentliggørelsen af afgørelsen.

Klagen sendes helst via digital post eller mail til teknikogmiljo@hedensted.dk

Ellers pr. post til adressen:

Hedensted Kommune

Teknik & Miljø

Tjørnevej 6

7171 Uldum

Det er en betingelse for Natur- og Miljøklagenævnets behandling af klagen, at du indbetaler et gebyr på 500 kr. Nævnet vil efter modtagelsen af klagen sende dig en opkrævning på gebyret. Nævnet vil ikke påbegynde behandlingen af klagen, før gebyret er modtaget. Vejledning om gebyrordningen kan findes på Natur- og Miljøklagenævnets hjemmeside www.nmkn.dk Gebyret tilbagebetales, hvis du får helt eller delvis medhold i din klage.

Hvis du vil indbringe spørgsmål om afgørelsens lovlighed for domstolene, skal dette ske inden 6 måneder fra datoen for offentliggørelsen af afgørelsen.

Statslige myndigheder

Kystdirektoratet

Højbovej 1

7620 Lemvig

Telefonnummer: 9963 6363

E-post: Kdi@kyst.dk

Hjemmeside: www.kyst.dk

Naturstyrelsen

Haraldsgade 53

2199 København Ø

Telefonnummer: 7254 3000

E-post: nst@nst.dk

Hjemmeside: www.naturstyrelsen.dk





Hedensted Kommune

Tjørnevej 6
7171 Uldum

Tlf.: 79 75 50 00
Mail: teknikogmiljo@hedensted.dk