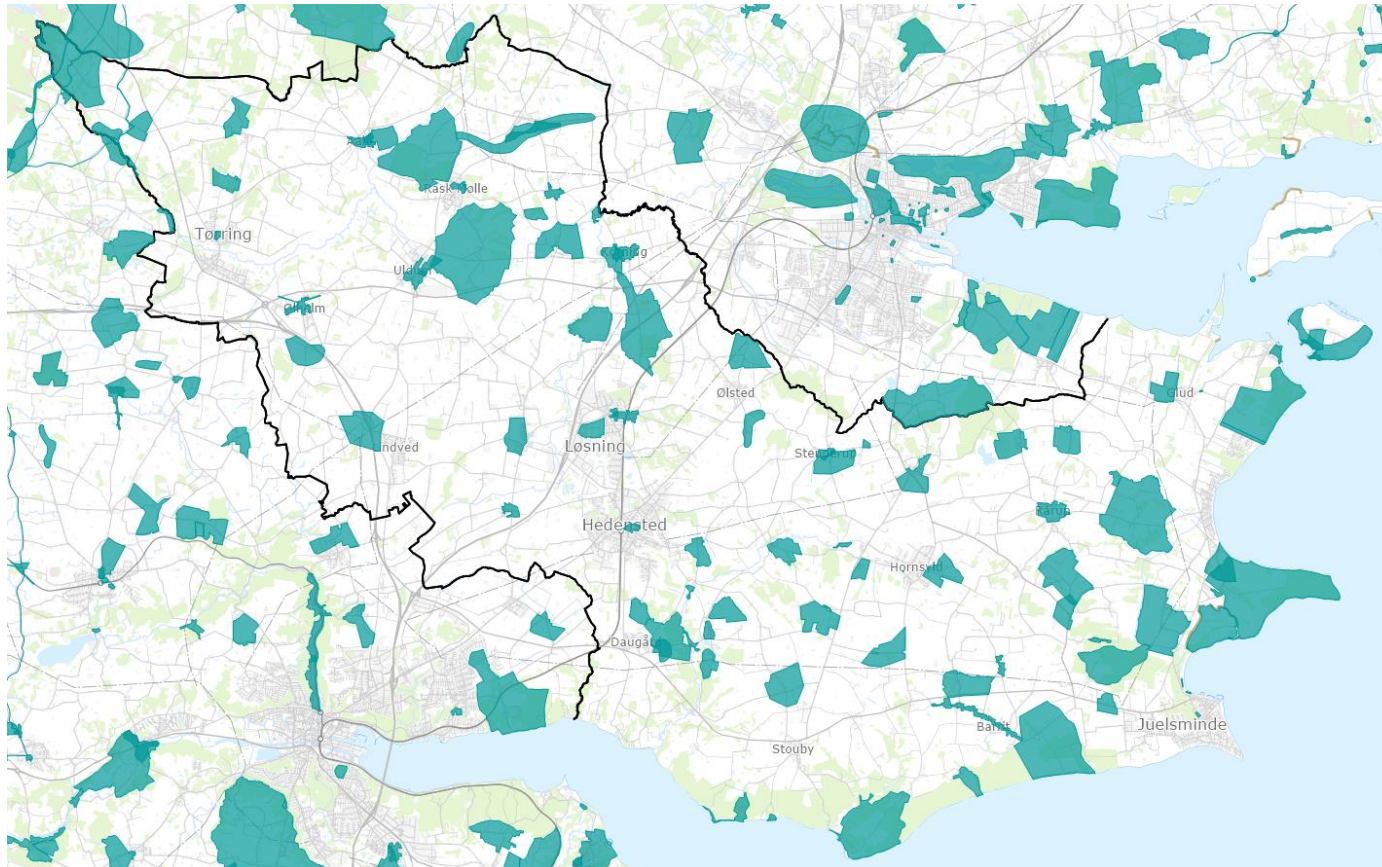


Screening af planens/programmets miljømæssige konsekvenser

Screening af: Kommuneplantillæg nr. 37 – Revision af kulturmiljøer

Kort beskrivelse af planen:



Kort over udpegede kulturmiljøer i kommuneplan 2017

Kommuneplantillæg nr. 37 har til formål at revidere den del af Hedensted Kommuneplan 2017-2021, der omhandler de udpegede kulturmiljøer i Hedensted Kommuneplan 2017. Kommuneplantillæg nr. 37 vil medføre, at antallet af udpegede kulturmiljøer i Hedensted Kommune ændres fra 61 til 40 kulturmiljøer.

På baggrund af arbejdet med Kommuneplan 2017-2029 foreslås følgende justeringer i udpegningen i retningslinjen Værdifuldt kulturmiljø:

10 kulturmiljøer bliver lagt sammen til 5 kulturmiljøer i kommuneplanen

- Merringgård + Ussinggård Hovedgård
- Svends Mølle + Møgelkilde Andelsmejeri
- Vejlefjord Sanatorium + Træskohage Fyr
- Palsgaard Hovedgård, industri og arbejderboliger + Håbet
- Hærvejsforløbet + Kovtrup ejerlav

4 kulturmiljøer indgår som nye i kommuneplanen

- Tvillingegårde ved Hjerrild
- Bjerre
- Svanedamskvarteret
- Hornborg

16 kulturmiljøer udgår af kommuneplanen

- Røde Mølle
- Landsbyerne Ølsted Neder- og Overholm
- Gravhøje og jernaldergrave ved Møllerup
- Flemming
- Skyggerslund
- Ølholm
- Geisler Niensens Planteskole
- Løsning Stationsby
- Gammelsole
- Hornsyld Bryggeri
- Knæsted enestegårde
- Barrit stationsby
- Over Barrit, Barrithule og Barritskov By
- Lottrup Ladegård
- Pøt husmandskoloni

- Skibballe råstofgrav/Ørum fabrik

13 kulturmiljøer får ændret afgrænsning i retningslinjen Værdifuldt kulturmiljø:

- Rask Mølle Stationsby indsnævres til at omfatte bymiljøet omkring stationspladsen
- Aale indsnævres til at omfatte Aale Bygade, kirke og forsamlingshus
- Rask Hovedgård og husmandskoloni indsnævres, så den del med arkæologiske fortidsminder i Rask Skov udelades
- Korning indsnævres til at omfatte De Stærke Jyders historie med missionshus og Hans Niensens Smeds fødegård
- Uldum stationsby indsnævres
- Stenderup udvides til at omfatte vejforløb med smedje mod nord
- Højvang udvides til også at omfatte del af Ørum
- Kalhave indsnævres så område syd for Horsensvej udelades
- Bråskovgård udvides til at omfatte en del af Bråskov
- Gadehuse i Nørby udvides til omfatte nærliggende gårde
- Snaptun kystby udvides til at omfatte strandområde mod syd
- Hjarnø udvides til at omfatte hele øen
- Rosenvold Hovedgård udvides til at omfatte Stouby Skovvej
- Ud over disse ændringer vil der blive foretaget mindre justeringer af afgrænsningerne.

Derudover vil der i forbindelse med vedtagelsen af kommuneplantillæg nr. 37 blive foretaget en teknisk rettelse af udpegningerne for kulturmiljøer, da udpegningen af Kirkeomgivelser også figurerer som kulturmiljøer. Denne tilretning laves, da kirkeomgivelserne fremgår to gange i kommuneplanen, under kulturmiljø og kulturhistoriske bevaringsværdige. Kirkeomgivelserne vil fortsat findes under kulturhistoriske bevaringsværdige, hvor de hører til.

Planlægningsgrundlag

Zonestatus:

Nuværende zonestatus: Byzone og landzone

Fremtidig zonestatus: Byzone og landzone

Gældende lokalplan:

Ikke relevant.

Gældende kommuneplan:

Kommuneplan 2017 – Gældende retningslinjer – Værdifuldt kulturmiljø

Gældende Spildevandplan:

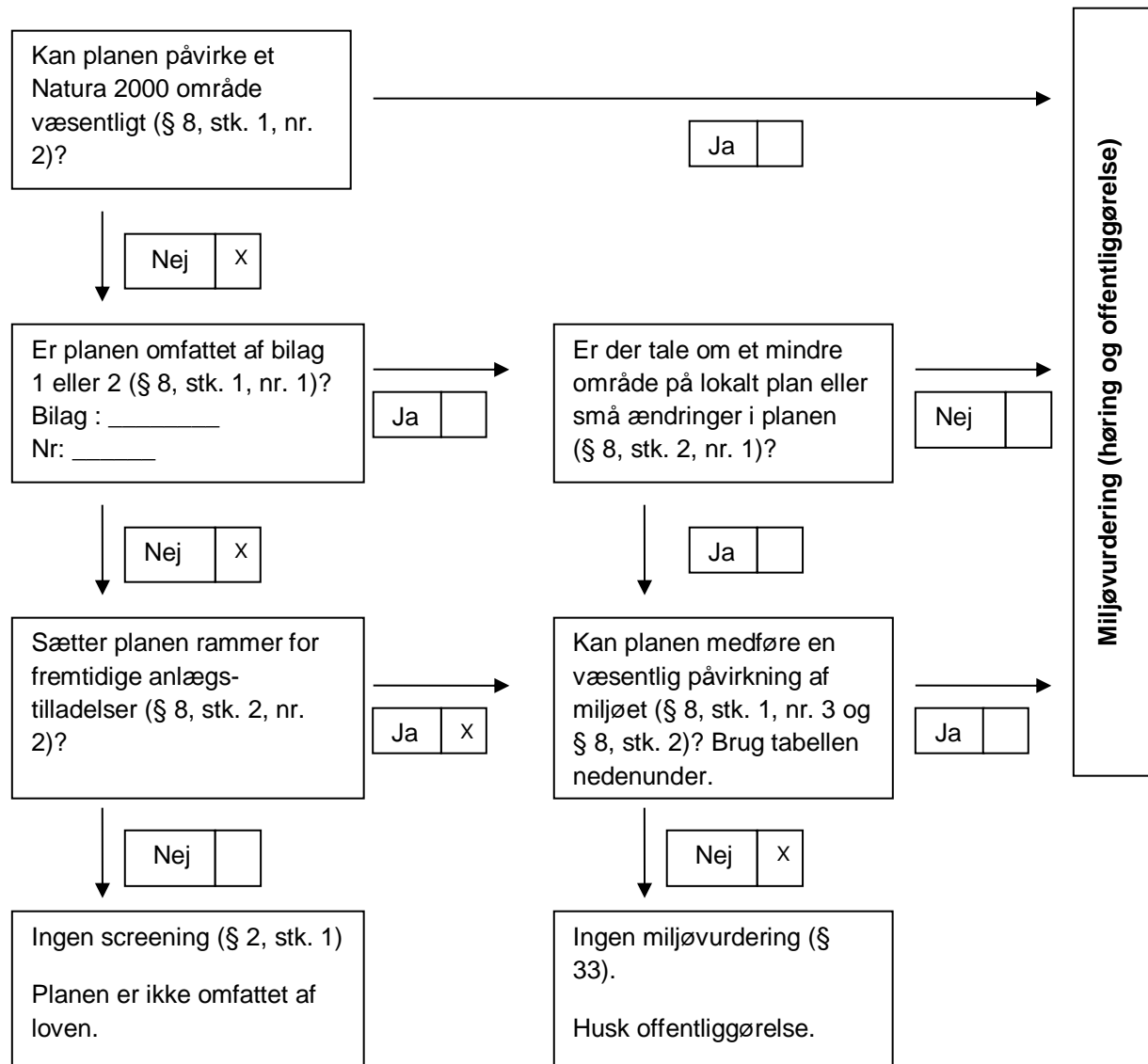
Ikke relevant.

Referencescenarie (0 – Alternativet)

Hvis kommuneplantillægget ikke vedtages, vil forvaltningen følge de eksisterende retningslinjer for kulturmiljøer for de udpegede afgrænsninger.

Retsgrundlag for beslutning vedrørende miljøvurdering

Vurdering i forhold til § 8 i Lov om miljøvurdering af planer og programmer og af konkrete projekter (VVM) (LBK nr. 973 af 25/06/2020).



Samlet konklusion af screeningen

Det vurderes, at den samlede miljøpåvirkning inklusive de kumulative effekter af planforslaget ikke er væsentlig. Derfor er der ikke krav om udarbejdelse af en miljøvurdering i henhold til Lov om miljøvurdering af planer og programmer og konkrete projekter (VVM), LBK nr. 973 af 25/06/2020.

Planforslaget skal screenes på det planniveau det er på. I dette tilfælde er kommuneplantillægget på et overordnet niveau.

Kommuneplantillægget vurderes ikke at medføre en negativ miljøpåvirkning af de overordnede temaer Befolkningens levevilkår, Materielle goder, Klimatiske faktorer, Jordbund, Vand, Luft og Natur. Kommuneplantillægget vurderes ikke at medføre en negativ påvirkning af miljøforholdene inden for den konkrete planlægning af Trafik, Sikkerhed, Støj, Erhvervsliv og Landbrug.

Det vurderes generelt, at udpegning af kulturmiljøer kan have en positiv påvirkning af Landskab og Kulturarv, samt en række andre faktorer som Erhvervsliv, Fritid, Boligmiljø og Natur, eftersom oplevelsen af de bygningskulturelle kvaliteter i det fysiske miljø fremhæves, bevares og udvikles.

Hedensted Kommune har foretaget en screening af planforslaget og har afgjort, at det ikke vil have en væsentlig indvirkning på miljøet. Afgørelsen om ikke at udarbejde en miljøvurdering er truffet på baggrund af lovens § 8, stk. 2, idet der planlægges for et projekt, som ikke er omfattet af bekendtgørelsens bilag 1 eller 2.

Afgørelsen skal i henhold til Lov om miljøvurdering af planer og programmer og konkrete projekter (VVM) offentliggøres med begrundelse og klagevejledning, hvilket sker samtidig med, at planforslaget fremlægges i offentlig høring.

Forudgående høring

Inden afgørelse om miljøvurdering træffes, skal kommunen høre andre berørte myndigheder om, hvorvidt de mener, at der er anledning til at gennemføre en miljøvurdering af planforslaget. Ved berørt myndighed forstås en myndighed, som på grund af dens specifikke miljøansvar skal godkende eller give samtykke, tilladelse, godkendelse eller dispensation, for at planen eller programmet kan realiseres.

Andre berørte myndigheder har i perioden fra den 27. november til den 11. december 2020 haft mulighed for at kommentere kommunens forventede afgørelse om ikke at gennemføre en miljøvurdering af planforslaget, og der er ikke indkommet bemærkninger, som giver anledning til at miljøvurdere planforslaget.

Klageregler

Der kan klages over kommunens afgørelse om ikke at udarbejde miljøvurdering.

Efter § 48, stk. 1, i Bekendtgørelse om lov nr. 973 af 25/06/2020 om miljøvurdering af planer og programmer og af konkrete projekter (VVM) kan der klages efter de regler, som planen eller programmet udarbejdes efter.

Afgørelser om miljøvurdering i forbindelse med lokalplanen kan således forelægges Planklagenævnet, jf. planlovens § 58, stk. 1, som ændret ved Lov nr. 1658 af 20. december 2016 om Planklagenævnet.

Hvis du vil klage

Planklagenævnet

Hvis du vil klage over en afgørelse truffet af Hedensted Kommune, skal du indgive klagen via Planklagenævnets Klageportal, som du finder et link til på www.borger.dk og www.virk.dk.

Klagen sendes via Klageportalen til Hedensted Kommune.

På Nævnenes Hus, www.naevneneshus.dk, er der en vejledning til, hvordan man klager.

Når du klager, skal du med betalingskort betale et gebyr. Klagen bliver først sendt videre til behandling, når gebyret er betalt.

Klagefrist

Klagefristen er 4 uger fra annoncering af afgørelsen.

Fritagelse for at bruge Klageportalen

Fritagelse for at bruge Klageportalen skal sendes med en begrundet anmodning til kommunen, senest samtidig med klagen. Kommunen videresender herefter anmodningen til Planklagenævnet, som træffer afgørelse om, hvorvidt anmodningen imødekommes.

Screeningsskema

Skemaet indeholder selve forundersøgelsen og delkonklusioner for hvert emne. Den samlede konklusion for forundersøgelsen findes på side 6.

Ansvarligt team:

Trafik:

Industri:

Udvikling og erhverv:

Spildevand:

Drikkevand:

Klimagruppe:



Kultur og Fritid:

Landbrug:

Vand og Natur:

Byg - Landskab:

Plan og Udvikling:



Medfører planen/programmet ændringer eller påvirkninger af følgende områder?	Bemærkning/beskrivelse af fakta	Ikke aktuelt/ingen miljøpåvirkning	Måske miljøpåvirkning	Væsentlig miljøpåvirkning (medfører miljørapport)	Ansvarlig- Initialer
1. Befolkningens levevilkår					
1.1 Trafik <i>Trafikafvikling</i> <i>Risiko for ulykker</i> <i>Offentlige transportmuligheder</i>	Kommuneplantillægget foregår på et overordnet niveau og vedrører ikke trafikplanlægning. Ændringen af planlægningen vurderes derfor ikke at medføre en miljøpåvirkning af trafikken.	X			mwe
1.2 Sikkerhed i forhold til brand, eksplosion og giftpåvirkning	Der er ikke forøget risiko for mennesker som opholder sig i områderne.	X			Sjs/r pf
1.3 Støj fra virksomheder og tekniske anlæg	Ændringerne i planområderne vurderes ikke at give anledning til forøget støj. Der kan være støj i anlægfaserne.	X			Sjs/r pf

1.4 Støj og vibrationer fra trafik og jernbane	Planforslaget vurderes ikke at være påvirket af støj og vibrationer fra trafik og jernbane.	X			mwe
1.5 Påvirkning af erhvervsliv	Det vurderes generelt, at kulturmiljøer kan have en positiv virkning på erhvervslivet, eftersom oplevelsen af de bygningskulturelle kvaliteter i det fysiske miljø fremhæves, bevares og udvikles. Revisionen af kulturmiljøerne ændrer ikke på dette forhold.	X			Mwe
1.6 Påvirkning af og fra landbrug <i>Begrænsninger og gener for landbrug og dyrehold</i>	De foreslåede ændringer af kommuneplanen vurderes ikke at give begrænsninger eller påvirkning af landbruget.	X			mwe
1.7 Boligmiljø <i>Planens konsekvenser for nærområdets beboere</i>	Det vurderes generelt, at kulturmiljøer kan have en positiv virkning på boligmiljøet, eftersom oplevelsen af de bymæssige og kulturelle kvaliteter ved det fysiske miljø fremhæves, bevares og udvikles. Revisionen af kulturmiljøerne ændrer ikke på dette forhold.	X			mwe
1.8 Sundhedstilstand <i>Tilgængelighed til opholdsarealer, stier, forbindelser og mødesteder</i>	Det vurderes generelt, at kulturmiljøer kan have en positiv virkning på sundhedstilstanden, eftersom oplevelsen af de kulturelle kvaliteter i det fysiske miljø fremhæves, bevares og udvikles. Revisionen af kulturmiljøerne ændrer ikke på dette forhold.	X			mwe
1.9 Fritid <i>Afstanden til fritidsanlæg og aktiviteter samt mulighed for disse</i>	Det vurderes generelt, at kulturmiljøer kan have en positiv virkning på fritid, eftersom oplevelsen af de bymæssige og kulturelle kvaliteter i det fysiske miljø fremhæves, bevares og udvikles. Revisionen af kulturmiljøerne ændrer ikke på dette forhold.	X			mwe
1.10 Påvirkning af sociale forhold <i>Afstand og forbindelser til offentlig og privat service Tryghed og kriminalitet</i>	Kommuneplantillægget vurderes ikke at påvirke de sociale forhold negativt.	X			Mwe
2. Materielle goder					
2.1 Arealforbrug	Arealforbruget vurderes være passende til anvendelserne.	X			mwe
3. Klimatiske faktorer					

3.1 Følger af global opvarmning <i>Forhøjet vandstand Ekstrem regn Oversvømmelse Klimahåndteringsområder</i>	Kommuneplantillæggets retningslinje om værdifuldt kulturmiljø påvirker ikke global opvarmning i negativ retning.	X			Mwe
3.2 Lokalt niveau <i>Vind Sol Skyggeforhold</i>	Det vurderes generelt, at kulturmiljøer kan have en positiv virkning på oplevelsen af vind, sol og skyggeforhold på lokalt niveau, eftersom hensyntagen til den eksisterende bygningskultur ønskes videreført i byudviklingen. Revisionen af kulturmiljøerne ændrer ikke på dette forhold.	X			mwe
4. Jordbund					
4.1 Jordforurening	Kommuneplantillægget vurderes ikke at påvirke jordforurening.	X			Mwe
4.2 Råstoffer	Skiballe råstofgrav/Ørum fabrik udgår som kulturmiljø i forbindelse med revisionen. Det vurderes ikke at kommuneplantillægget påvirker råstoffer negativt.	X			Mwe
4.3 Geologiske særpræg	En del af de udpegede kulturmiljøer i kommuneplantillæg nr. 37 ligger inden for Specifik geologisk bevaringsværdi. Den påtænkte revision af kulturmiljøerne og justering af afgrænsningerne vurderes ikke vil påvirke det geologiske særpræg.	X			Mwe
5. Vand					
5.1 Overfladevand <i>Håndtering Nedsivning Udledning Forsinkelse Potentielt vandlidende områder</i>	Ændringen af planlægningen vurderes ikke at medføre en miljøpåvirkning fra overfladevand.	X			mwe
5.2 Spildevand <i>Håndtering Evt. spildevandstillæg</i>	Ændringen af planlægningen vurderes ikke at medføre en miljøpåvirkning fra spildevand.	X			mwe

5.3 Vandløb <i>Påvirkning af vandløb i forhold til håndtering af overfladevand</i> <i>Risiko for forurening</i>	Ændringen af planlægningen vurderes ikke at medføre en miljøpåvirkning af vandløb.	X			Mwe
5.4 Grundvand <i>Drikkevandsinteresser</i> <i>Indvindingsopland</i> <i>Boringer</i>	Ændringen af planlægningen vurderes derfor ikke at medføre en miljøpåvirkning af grundvand.	X			RO
6. Luft					
6.1 Luftforurening <i>Støv og andre emissioner</i>	Ændringerne i planområderne vurderes ikke at give anledning til forøget luftforurening. Der kan være støv i anlægsfaserne.	X			Sjs/r pf
7. Natur					
7.1 Fauna, flora og biologisk mangfoldighed samt søer <i>Naturbeskyttelseslovens § 3</i> <i>Bilag IV-arter</i> <i>Spredningskorridorer</i> <i>Fredsskov</i> <i>Lavbundsarealer</i> <i>Søer</i>	Det vurderes at revisionen af kulturmiljøerne ikke vil påvirke fauna, flora og biologisk mangfoldighed samt søer. Det forudsættes, at gældende beskyttelsesniveau for beskyttede fortidsminder, diger, §3 beskyttet natur mv. respekteres i den efterfølgende planlægning.	X			LK
7.2 Natura 2000	Kulturmiljøet Hjarnø ligger i Natura 2000-området Horsens Fjord, havet øst for og Endelave. Barritskov, Rand enestegård, Rosenvold, Fakkegrav, Vejlefjordcentret og Træskohage Fyr ligger i Natura 2000-området Skove langs nordsiden af Vejle Fjord. Hedensted Kommune vurderer, at udpegningen af kulturmiljøer understøtter Natura 2000-områdets udpegningsgrundlag og Natura 2000-planernes målsætning.	X			LK

8. Landskab					
8.1 Overordnede landskabsinteresser <i>Bevaringsværdige landskaber</i> <i>Kystnærhedszonen</i> <i>Skovrejsning</i>	<p>Det vurderes generelt, at udpegningen af kulturmiljøer kan have en positiv virkning på de overordnede landskabsinteresser.</p> <p>I enkelte kulturmiljøer kan der indgå anbefaling om at undgå skovrejsning, da skovrejsning kan sløre kulturmiljøets landskabelige træk.</p>	X			mwe
8.2 Beskyttelseslinjer <i>Åbeskyttelseslinjen</i> <i>Skovbeskyttelseslinjen</i> <i>Strandbeskyttelseslinjen</i>	<p>Ændringen af planlægningen vurderes ikke at medføre en påvirkning af beskyttelseslinjer.</p> <p>Det forudsættes at gældende beskyttelsesniveau for åbeskyttelseslinjen, skovbeskyttelseslinjen og strandbeskyttelsen respekteres i den efterfølgende detailplanlægning.</p>	X			mwe
8.3 Visuel påvirkning på lokalt plan <i>Udsigt</i> <i>Indblik</i> <i>Arkitektonisk udtryk</i> <i>Lysforurening</i>	<p>I forbindelse med plan- og byggesager kan der inden for kulturmiljøernes afgrænsning blive stillet betingelser eller anbefalinger til et særligt arkitektonisk udtryk. Kommuneplantillægget vurderes ikke at påvirke den visuelle påvirkning på lokalt plan.</p>	X			mwe
9. Kulturarv					
9.1 Fortidsminder <i>Herunder fortidsmindebeskyttelseslinjen</i> <i>Beskyttede sten- og jorddiger</i>	<p>Det vurderes at revisionen af kulturmiljøerne vil kunne medvirke til at styrke bevaringen af kulturarven og de kulturhistoriske værdier.</p> <p>Det forudsættes, at gældende beskyttelsesniveau for beskyttede fortidsminder, diger mv. respekteres i den efterfølgende detailplanlægning.</p>	X			mwe
9.2 Kirker <i>Herunder byggelinjer, omgivelser og fredninger</i>	<p>Det vurderes at revisionen af kulturmiljøer i kommuneplantillæg nr. 37 vil kunne medvirke til at styrke oplevelsen af kirkerne i nærmiljøet.</p> <p>I forbindelse med vedtagelsen af kommuneplantillæg nr. 37 vil der blive foretaget en teknisk rettelse, da udpegningen af Kirkeomgivelser figurerer udpeget både som kulturmiljøer og kulturhistoriske bevaringsværdier. Ændringen i</p>	X			mwe

	kommuneplantillægget vurderes ikke at have en negativ påvirkning af kirkerne og deres omgivelser.				
9.3 Kulturmiljøer, fredninger og bevaringsværdige bygninger	<p>Der er gennemført en revision med udpegning af 40 konkrete kulturmiljøer på baggrund af eksisterende udpegninger og besigtigelser af nye potentielle udpegninger. Størstedelen af kulturmiljøerne har også været udpeget i den foregående kommuneplan, mens en del kulturmiljøer er blevet sammenlagt, 16 kulturmiljøer udgår, samt at der er udpeget 4 nye kulturmiljøer. De nye kulturmiljøer er Svanedamskvarteret i Juelsminde, en del af Bjerre, Hornborg og tvillingegårde ved Hjerrild.</p> <p>Revisionen er sket i tæt samarbejde med Glud Museum og har benyttet eksisterende beskrivelser, besigtigelser og Screening af Kulturmiljøer i Hedensted Kommune, foretaget af Arkitektskolen Aarhus.</p> <p>Revisionen af kulturmiljøerne fremhæver en række værdifulde kulturhistoriske træk i kommunen. Ny retningslinje for Kulturmiljø vurderes at kunne medvirke til at styrke bevaringen af kulturmiljøernes bygningskultur og de kulturhistoriske og landskabelige værdier.</p> <p>En del af kommunens fredede og bevaringsværdige bygninger ligger i et udpeget kulturmiljø. Det vurderes at kommuneplantillæg nr. 37 vil kunne have en positiv virkning på fredede og bevaringsværdige bygninger.</p>	X			mwe
9.4 Arkæologiske forhold <i>Jordfaste fortidsminder</i>	I forbindelse med vedtagelsen af kommuneplantillæg nr. 37 vil kulturmiljøet "Gravhøje og jernaldergrave ved Møllerup" udgå, da denne udpegning er sikret gennem andre fredninger. Derudover udgår en del af Rask Skov med arkæologiske fortidsminder.	X			mwe
10. Andet					

10.1 Andre faktorer, der er relevante ved den pågældende plan	Det vurderes, at der ikke er andre relevante faktorer.	X			mwe
11. Kumulative effekter					
11.1 Den samlede påvirkning <i>Flere enkelte ubetydelige påvirkninger kan give en væsentlig samlet påvirkning</i>	Det vurderes, at der ikke er kumulative effekter.	X			mwe
Behov for miljøvurdering	Bemærkninger	Nej		Ja	
	Det vurderes, at den samlede miljøpåvirkning inklusiv de kumulative effekter af planforslaget ikke er væsentlige, og derfor ikke skal miljøvurderes.	X			

**) Indvirkninger tages i betragtning både i anlægsfasen, og når planen er realiseret. Især de indvirkninger, som planforslaget har på næromgivelserne, men også de indvirkninger nærområdet har på realisering af planforslaget.*

****) Følgende aspekter tages i betragtning:*

- Hvor stor er indvirkningen og dens rumlige udstrækning (det geografiske område og størrelsen af den befolkning, som kan blive berørt)?*
- Hvor værdifuldt og sårbart er det område, som kan blive berørt?*
- Hvor længe varer indvirkningen? Er den reversibel?*
- Er der fare for menneskers sundhed og miljøet?*