

Screening af planens/programmets miljømæssige konsekvenser

Screening af: Kommuneplantillæg nr. 34

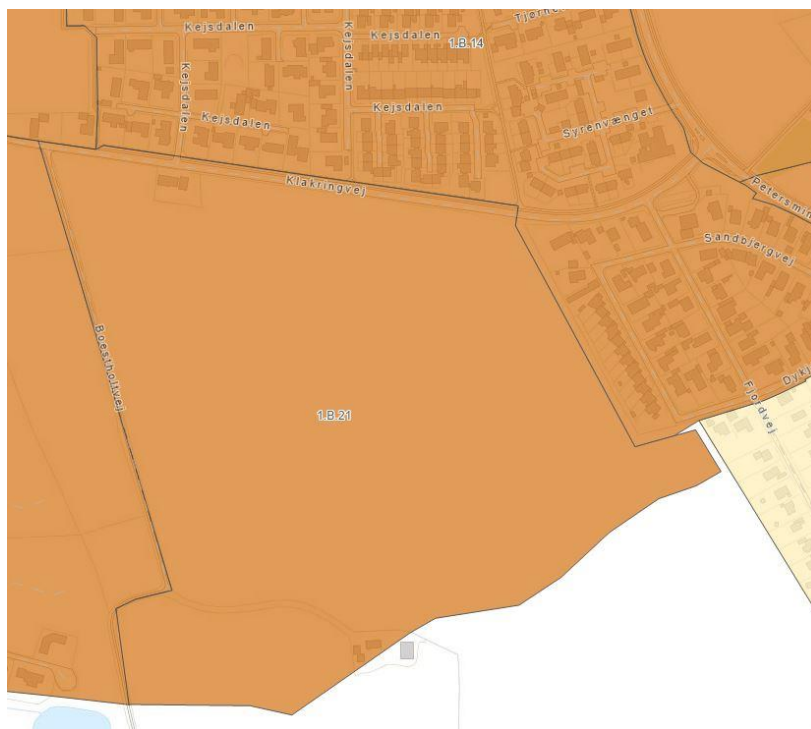
Kort beskrivelse af planen:

Kommuneplantillæg nr. 34 har til formål at revidere en del af Hedensted Kommuneplan 2017-2021, der omhandler centerbyen Juelsminde. Hovedstrukturens mål og handlinger er justeret således, at den passer til nuværende udvikling i Juelsminde. På baggrund af arbejdet med Kommuneplan 2017-2029 og konkrete ønsker revideres følgende rammer:

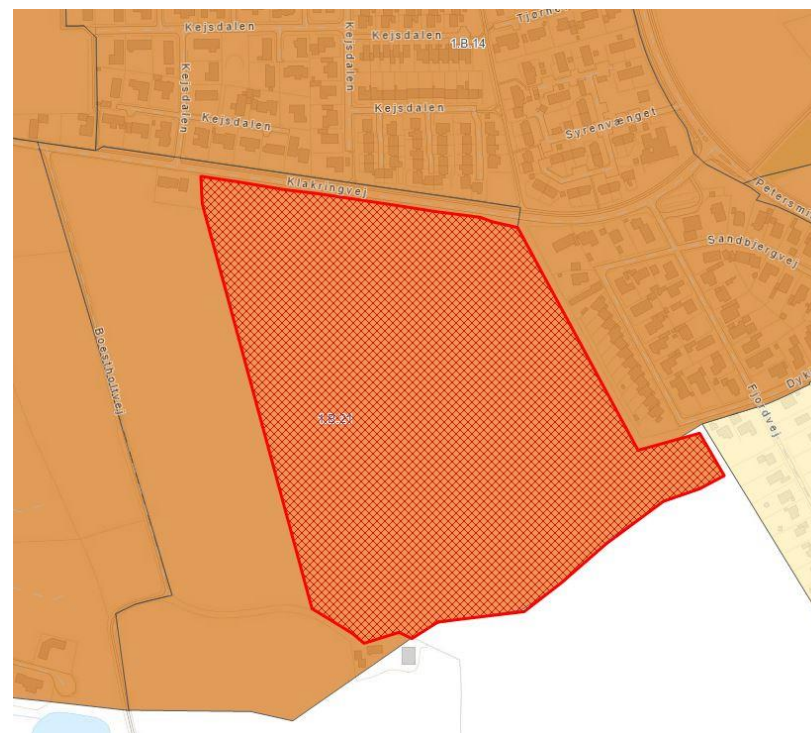
- 1.B.21 – Dykær – rammen bliver mindre og bebyggelsesprocenten for åben-lav boligbebyggelse ændres.

Rammetekst ændres til: Det skal vurderes, om der er behov for afværgeforanstaltninger til sikring mod oversvømmelse eller erosion, når der lokalplanlægges for byudvikling, særlig tekniske anlæg eller ændret anvendelse mv. inden for rammen. Kilde: Grundvand

- 1.B.32 - Boligområde nord for Vejlevej, Juelsminde – i Bebyggelsesomfang ændres bebyggelsesprocenten på 40 til 30 for åben-lav.
- 1.C.01 – Odelsgade Vest– tilføjes en forklarende tekst i rammebestemmelserne omkring den brede vifte af anvendelser inden for centerrammerne.
- 1.C.02 – Strandvejen - tilføjes en forklarende tekst i rammebestemmelserne omkring den brede vifte af anvendelser inden for centerrammerne.
- 1.C.02 – Strandvejen - Teknisk rettelse af rammens bebyggelses omfang til maks. etageantal 4 og bygningshøjde 13,5 meter
- 1.C.03 – Odelsgade – tilføjes en forklarende tekst i rammebestemmelserne omkring den brede vifte af anvendelser inden for centerrammerne.
- 1.C.04 – Bycenter Øst - tilføjes en forklarende tekst i rammebestemmelserne omkring den brede vifte af anvendelser inden for centerrammerne.
- 1.C.05 – Skippergården - tilføjes en forklarende tekst i rammebestemmelserne omkring den brede vifte af anvendelser inden for centerrammerne.
- 1.S.05 Pilevænget i Snaptun. Afgrænsningen ændres jf. §19 i Landsplandirektivet.



Eksisterende boligramme 1.B.21-Dykær



Ny sommerhusramme 1.S.06 - Sommerhusområde ved Dykær

Ny ramme:

Der udlægges en ny ramme 1.S.06 Sommerhusområde ved Dykær. Rammen udlægges til et sommerhusområde på ca. 14,3 ha, hvor der må udstykkes op til 100 sommerhusgrunde inden for området, jf. § 18 i Bekendtgørelse om landsplandirektiv 2019 for udlæg og omplacering af sommerhusområder i kystnærhedszonen.

Rammetekst:

Anvendelse

Generel anvendelse er sommerhusområde

Specifik anvendelse er angivet til sommerhus- og fritidsboligbebyggelse

Generelle anvendelsesbestemmelser

Der skal i forbindelse med planlægningen for sommerhusområdet udlægges et areal på mindst 4 % af det udlagte sommerhusområde som et eller flere offentligt tilgængelige grønne arealer med rekreative og naturmæssige værdier.

Der skal ved planlægningen for sommerhusområdet udlægges en offentlig tilgængelig grøn sti gennem sommerhusområdet.

Zonestatus

Planlagt zone er sommerhusområde

Bebyggelsesomfang

Maksimal bebyggelsesprocent er **15%** af det enkelte jordstykke

Maksimalt antal etager er **1**

Maksimal højde er **6 m**

Udstykning

Rammen regulerer ikke udstykning

Lokalplanlægning

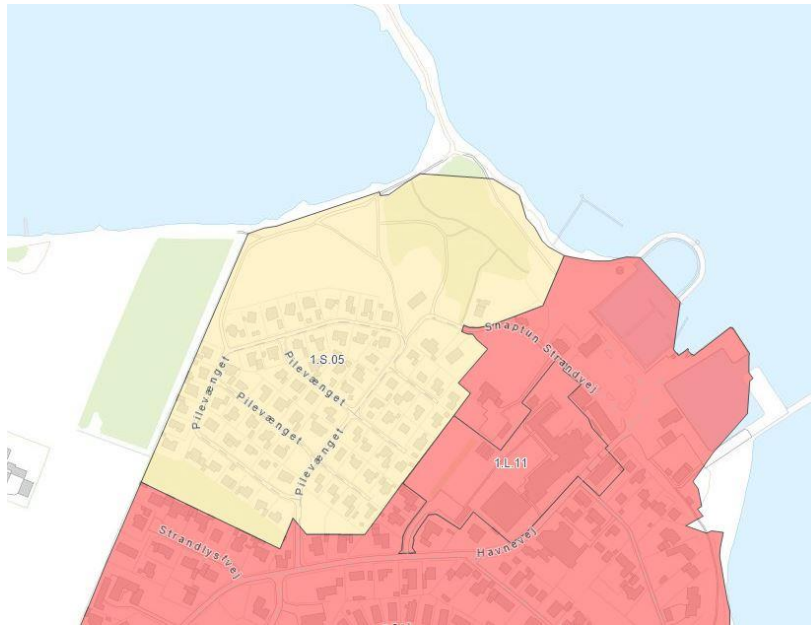
Det skal vurderes, om der er behov for afværgeforanstaltninger til sikring mod oversvømmelse eller erosion, når der lokalplanlægges for byudvikling, særlig tekniske anlæg eller ændret anvendelse mv. inden for rammen.

Kilde: Kloak (regnvand)

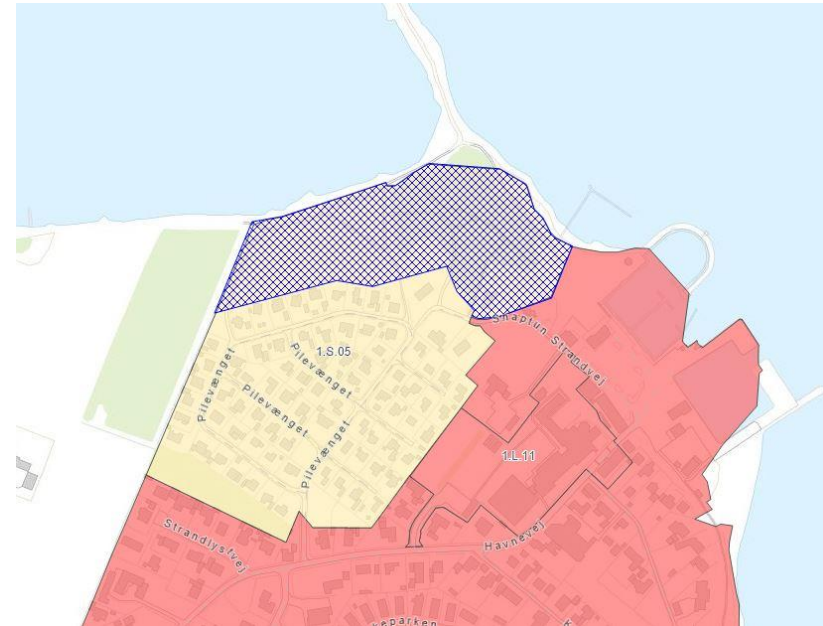
Ændring af ramme i Snaptun

Udlægget af sommerhusområdet i Juelsminde kan først finde anvendelse, når kommunalbestyrelsen har truffet endelig beslutning om tilbageførsel til landzone for et område i Snaptun, jf. § 19 i Landsplandirektivet.

1.S.05 Pilevænget i Snaptun. Afgrænsningen ændres jf. Bekendtgørelse om landsplandirektiv 2019 for udlæg og omplacering af sommerhusområder i kystnærhedszonen.



Eksisterende ramme 1.S.05 Pilevænget i Snaptun



Areal, der udtages til landzone i ramme 1.S.05 Pilevænget

I forbindelse med kommuneplantillæg nr. 34 tilpasses følgende retningslinjer:

- 1.1 Byudvikling og byzone - afgrænsningerne tilpasses fremtidig zonestatus. Jf. ændringer i rammerne.
- 12.1: Trafikanlæg – Planlagte trafikanlæg tilpasses Hedensted Kommunes vej- og trafikplan 2020-2030.

Planlægningsgrundlag

Zonestatus:

Nuværende zonestatus: by- og landzone

Fremtidig zonestatus: by- og landzone og sommerhusområde

Gældende lokalplan:

Der er lokalplaner inden for en del af kommuneplanrammerne. Der ændres ikke i gældende lokalplaner.

Gældende kommuneplan:

Der udarbejdes et kommuneplantillæg til Hedensted Kommuneplan 2017-2021. Se beskrivelsen af planen.

Gældende Spildevandplan:

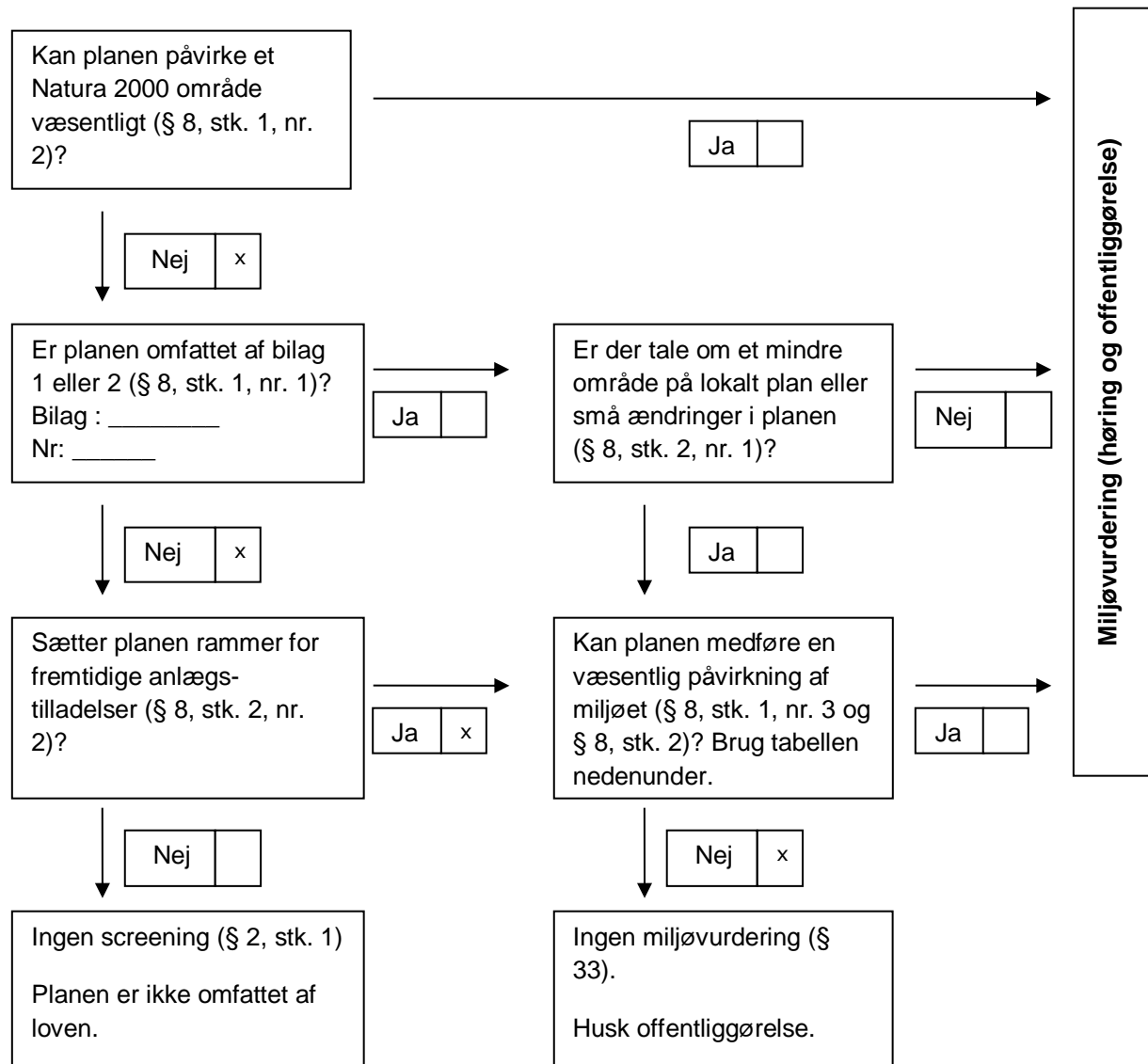
Dele af kommuneplanrammerne er omfattet af spildevandsplanen. Spildevandsplanen tilpasses i forbindelse med en revision heraf eller i forbindelse med områderne lokalplanlægges i form af tillæg til spildevandsplanen.

Referencescenarie (0 – Alternativet)

Hvis kommuneplantillægget ikke vedtages, vil Juelsminde ikke have de optimale rammer for byudvikling og for gennemførelse af det vedtagne landsplandirektiv 2019 for udlæg og omplacering af sommerhusområder i kystnærhedszonen.

Retsgrundlag for beslutning vedrørende miljøvurdering

Vurdering i forhold til § 8 i Lov om miljøvurdering af planer og programmer og af konkrete projekter (VVM) (LBK nr. 973 af 25/06/2020).



Samlet konklusion af screeningen

Det vurderes, at den samlede miljøpåvirkning inklusive de kumulative effekter af planforslaget ikke er væsentlig. Derfor er der ikke krav om udarbejdelse af en miljøvurdering i henhold til Lov om miljøvurdering af planer og programmer og konkrete projekter (VVM), LBK nr. 973 af 25/06/2020.

Planforslaget skal screenes på det planniveau det er på. I dette tilfælde er kommuneplantillægget på et overordnet niveau, og der er ikke lavet en detaljeret bebyggelse for området.

Kommuneplantillægget udlægger nye planlagte veje, som kommer fra Vej- og trafikplan 2020-2030. Det er areal reservationer, for at kunne sikre en god infrastruktur i Hedensted Kommune, hvor der også tages højde for vækst.

Der udlægges en ny ramme 1.S.06 til Sommerhusområde. Rammen er i dag udlagt til boligområde. Ændringen vil medføre en lavere bebyggelsesprocent, en lavere bygningshøjde og etageantal, end den eksisterende boligramme. Kommuneplantillægget er på et overordnet niveau og der er endnu ikke lavet en detaljeret bebyggelsesplan Derfor vurderes ændringerne på et overordnet niveau ikke at give anledning til en væsentligt påvirkning af kystlandskabet.

Afgrænsningen af boligrammen 1.B.21 bliver reduceret svarende til sommerhusramme 1.S.06. Da der ikke ændres på bebyggelsesomfang, vurderes ændringen vurderes ikke at påvirke miljøforholdene negativt.

Ændringen af bebyggelsesprocenten på 40 til 30 for åben-lav boligbebyggelse i 1.B.32 vurderes ikke at påvirke miljøforholdene negativt.

Det vurderes positivt for klimahåndteringen i Snaptun, at der sker en tilbageførsel af en del af ramme 1.S.05 Pilevænget til landzone i forbindelse med udlæg af nyt sommerhusområde i Juelsminde.

Der er udpeget mindre §3-områder, søer i ramme 1.B.32. Kommuneplantillægget respekterer de §3-beskyttede arealer, sø og mose, som ligger inden for rammen og i umiddelbar nærhed heraf, og som i en konkret planlægning skal indarbejdes i bebyggelsesplanen.

Rammerne 1.B.21 og 1.B.32 er omfattet af drikkevandsinteresser. Ramme 1.B.32 er omfattet af langsigtet drikkevandsområde. Kommuneplantillægget er på et overordnet niveau og ændringerne i planforslaget påvirker ikke vandløb. Der vil blive taget stilling til grundvand i den videre planlægning.

Den sydlige del af ramme 1.B.21 omfatter en mindre del af et beskyttet sten- og jorddige. Ændringen påvirker ikke beskyttelsen af diget, der vil blive håndteret i forbindelse med udarbejdelsen af en senere lokalplan for området.

Hedensted Kommune har foretaget en screening af planforslaget og har afgjort, at det ikke vil have en væsentlig indvirkning på miljøet. Afgørelsen om ikke at udarbejde en miljøvurdering er truffet på baggrund af lovens § 8, stk. 2, idet der planlægges for et projekt, som ikke er omfattet af bekendtgørelsens bilag 1 eller 2.

Afgørelsen skal i henhold til Lov om miljøvurdering af planer og programmer og konkrete projekter (VVM) offentliggøres med begrundelse og klagevejledning, hvilket sker samtidig med, at planforslaget fremlægges i offentlig høring.

Forudgående høring

Inden afgørelse om miljøvurdering træffes, skal kommunen høre andre berørte myndigheder om, hvorvidt de mener, at der er anledning til at gennemføre en miljøvurdering af planforslaget. Ved berørt myndighed forstås en myndighed, som på grund af dens specifikke miljøansvar skal godkende eller give samtykke, tilladelse, godkendelse eller dispensation, for at planen eller programmet kan realiseres.

Andre berørte myndigheder har i perioden fra den 30. november til den 14. december 2020 haft mulighed for at kommentere kommunens forventede afgørelse om ikke at gennemføre en miljøvurdering af planforslaget, og der er ikke indkommet bemærkninger, som giver anledning til at miljøvurdere planforslaget.

Klageregler

Der kan klages over kommunens afgørelse om ikke at udarbejde miljøvurdering.

Efter § 48, stk. 1, i Bekendtgørelse om lov nr. 973 af 25/06/2020 om miljøvurdering af planer og programmer og af konkrete projekter (VVM) kan der klages efter de regler, som planen eller programmet udarbejdes efter.

Afgørelser om miljøvurdering i forbindelse med lokalplanen kan således forelægges Planklagenævnet, jf. planlovens § 58, stk. 1, som ændret ved Lov nr. 1658 af 20. december 2016 om Planklagenævnet.

Hvis du vil klage

Planklagenævnet

Hvis du vil klage over en afgørelse truffet af Hedensted Kommune, skal du indgive klagen via Planklagenævnets Klageportal, som du finder et link til på www.borger.dk og www.virk.dk.

Klagen sendes via Klageportalen til Hedensted Kommune.

På Nævnenes Hus, www.naevneneshus.dk, er der en vejledning til, hvordan man klager.

Når du klager, skal du med betalingskort betale et gebyr. Klagen bliver først sendt videre til behandling, når gebyret er betalt.

Klagefrist

Klagefristen er 4 uger fra annoncering af afgørelsen.

Fritagelse for at bruge Klageportalen

Fritagelse for at bruge Klageportalen skal sendes med en begrundet anmodning til kommunen, senest samtidig med klagen. Kommunen videresender herefter anmodningen til Planklagenævnet, som træffer afgørelse om, hvorvidt anmodningen imødekommes.

Screeningsskema

Skemaet indeholder selve forundersøgelsen og delkonklusioner for hvert emne. Den samlede konklusion for forundersøgelsen findes på side 7.

Ansvarligt team:

Trafik:

Industri:

Udvikling og erhverv:

Spildevand:

Drikkevand:

Klimagruppe:



Kultur og Fritid:

Landbrug:

Vand og Natur:

Byg - Landskab:

Plan og Udvikling:



Medfører planen/programmet ændringer eller påvirkninger af følgende områder?	Bemærkning/beskrivelse af fakta	Ikke aktuelt/ingen miljøpåvirkning	Måske miljøpåvirkning	Væsentlig miljøpåvirkning (medfører miljørapport)	Ansvarlig- Initialer
1. Befolkningens levevilkår					
1.1 Trafik <i>Trafikafvikling</i> <i>Risiko for ulykker</i> <i>Offentlige transportmuligheder</i>	De planlagte trafikanlæg kommer fra Hedensted Kommunes vej- og trafikplan 2020-2030, som har kigget på trafikafviklingen i Juelsminde, nærmere bestemt Klakring. For ændringen af ramme 1.B.21 – Dykær – til sommerhusområde 1.S.06 er den endelige infrastruktur ikke fastlagt endnu. Denne afhænger af den konkrete disponering og vejbetjening, der vil blive afklaret i den videre planlægning.	X			mwe

1.2 Sikkerhed i forhold til brand, eksplosion og giftpåvirkning	Der er ikke forøget risiko for mennesker som opholder sig i områderne.	X			Sjs/r pf
1.3 Støj fra virksomheder og tekniske anlæg	Ændringerne i planområderne vurderes ikke at give anledning til forøget støj. Der kan være støj i anlægsfaserne.	X			Sjs/r pf
1.4 Støj og vibrationer fra trafik og jernbane	Planforslaget vurderes ikke at være påvirket af støj og vibrationer fra trafik og jernbane.	X			mwe
1.5 Påvirkning af erhvervsliv	Planforslaget vurderes ikke at give begrænsninger for erhvervslivet i området.	X			mwe
1.6 Påvirkning af og fra landbrug <i>Begrænsninger og gener for landbrug og dyrehold</i>	De foreslåede ændringer af kommuneplanen vurderes ikke at give begrænsninger eller påvirkning af landbruget.	X			mwe
1.7 Boligmiljø <i>Planens konsekvenser for nærområdets beboere</i>	Kommuneplantillægget er på et overordnet niveau, og der er endnu ikke lavet en detaljeret bebyggelsesplan for de omfattede rammer. Den endelige disponering af bebyggelse og hensyn til nærområdets beboere vil blive afklaret i den videre planlægning.	X			mwe
1.8 Sundhedstilstand <i>Tilgængelighed til opholdsarealer, stier, forbindelser og mødesteder</i>	Kommuneplantillægget er på et overordnet niveau, og der er endnu ikke lavet en detaljeret bebyggelsesplan for området. Der vil ikke blive ændret på rammebestemmelser, der vedrører tilgængelighed til opholdsarealer, stier, forbindelser og mødesteder.	X			mwe
1.9 Fritid <i>Afstanden til fritidsanlæg og aktiviteter samt mulighed for disse</i>	Kommuneplantillægget vurderes ikke at påvirke afstande eller tilgængeligheden til fritidsanlæg og aktiviteter og muligheden for disse.	X			mwe
1.10 Påvirkning af sociale forhold <i>Afstand og forbindelser til offentlig og privat service Tryghed og kriminalitet</i>	Kommuneplantillægget vurderes ikke at påvirke de sociale forhold negativt.	X			mwe
2. Materielle goder					
2.1 Arealforbrug	Arealforbruget vurderes være passende til anvendelserne.	X			mwe

3. Klimatiske faktorer					
3.1 Følger af global opvarmning <i>Forhøjet vandstand Ekstrem regn Oversvømmelse Klimahåndteringsområder</i>	Kommuneplantillægget er på et overordnet niveau. Der vil blive taget stilling til følger af global opvarmning i den videre planlægning. Der vil i forbindelse med planforslaget ikke blive ændret i gældende rammebestemmelser om behov for afværgeforanstaltninger til sikring mod oversvømmelse eller erosion. Det vurderes positivt for klimahåndteringen i Snaptun, at der sker en tilbageførsel af en del af ramme 1.S.05 Pilevænget til landzone i forbindelse med udlæg af nyt sommerhusområde i Juelsminde.	X			mwe
3.2 Lokalt niveau <i>Vind Sol Skyggeforhold</i>	Kommuneplantillægget er på et overordnet niveau, og der er endnu ikke lavet en detaljeret bebyggelsesplan, der inddrager hensyn til vind, sol og skyggeforhold på lokalt niveau.	X			Mwe
4. Jordbund					
4.1 Jordforurening	Kommuneplantillægget er på et overordnet niveau. Der vil blive taget stilling til jordforurening i den videre planlægning.	X			Mwe
4.2 Råstoffer	Der er ingen råstofsinteresser i området.	X			mwe
4.3 Geologiske særpræg	Kommuneplantillægget påvirker ikke geologiske særpræg.	X			mwe
5. Vand					
5.1 Overfladevand <i>Håndtering Nedsivning Udledning Forsinkelse Potentielt vandlidende områder</i>	Kommuneplantillægget er på et overordnet niveau. Der vil blive taget stilling til overfladevand i den videre planlægning. Det vurderes positivt for klimahåndteringen i Snaptun, at der sker en tilbageførsel af en del af	X			mwe

	ramme 1.S.05 Pilevænget til landzone i forbindelse med udlæg af nyt sommerhusområde i Juelsminde.				
5.2 Spildevand <i>Håndtering Evt. spildevandstillæg</i>	Kommuneplantillægget er på et overordnet niveau. Der vil blive taget stilling til spildevand i den videre planlægning.	X			mwe
5.3 Vandløb <i>Påvirkning af vandløb i forhold til håndtering af overfladevand Risiko for forurening</i>	Kommuneplantillægget er på et overordnet niveau og planforslaget påvirker ikke vandløb. Der vil blive taget stilling til vandløb i den videre planlægning.	X			mwe
5.4 Grundvand <i>Drikkevandsinteresser Indvindingsopland Boringer</i>	Rammerne 1.B21 og 1.B.32 er omfattet af drikkevandsinteresser. Ramme 1.B.32 er omfattet af langsigtet drikkevandsområde. Kommuneplantillægget er på et overordnet niveau og planforslaget påvirker ikke vandløb. Der vil blive taget stilling til grundvand i den videre planlægning.	X			RO
6. Luft					
6.1 Luftforurening <i>Støv og andre emissioner</i>	Ændringerne i planområderne vurderes ikke at give anledning til forøget luftforurening. Der kan dog forekomme støv i anlægsfaserne.	X			Sjs/r pf
7. Natur					
7.1 Fauna, flora og biologisk mangfoldighed samt søer <i>Naturbeskyttelseslovens § 3 Bilag IV-arter Spredningskorridorer Fredsskov Lavbundsarealer Søer</i>	Der er udpeget mindre §3-områder, søer i ramme 1.B.32. Kommuneplantillægget er på et overordnet niveau og planforslaget påvirker ikke §3-områder. Der vil blive taget stilling til §3-områder i den videre planlægning. Hedensted Kommune har ikke registreret bilag IV arter i planlægningsområdet og det område, der ønskes rammeændret til sommerhusområde. På baggrund af de ubebyggede områders nuværende anvendelse (dyrket mark), vurderes at planlægningen ikke kan påvirke bilag IV-arter. Der vil	X			Mwe / VR

	desuden skulle foretages en konkret vurdering i den videre planlægning.				
7.2 Natura 2000	Der er ca. 1,5 km til nærmeste Natura 2000-område nr. 78 Skove langs nordsiden af Vejle Fjord fra sommerhusområdet ved Juelsminde. Hedensted Kommune vurderer, at planlægningen på grund af afstanden og den anvendelse, der planlægges for, ikke kan medføre en negativ påvirkning af Natura 2000-områder.	X			mwe
8. Landskab					
8.1 Overordnede landskabsinteresser <i>Bevaringsværdige landskaber</i> <i>Kystnærhedszonen</i> <i>Skovrejsning</i>	<p>Den del af ramme 1.B.21, der ønskes omdannet fra boligområde til sommerhusområde, ligger som en del af et udpeget større sammenhængende landskab. Området er dog omkranset af bymæssig bebyggelse på de tre sider, der ikke udgøres af kystlinjen. Det pågældende område vurderes derfor, på trods af udpegningen, ikke at være sammenhængende med det øvrige udpegede landskab. Hertil kommer, at området allerede er rammeplanlagt til boligformål.</p> <p>Kommuneplantillæggets nye ramme for sommerhusområde er udlagt på baggrund af landsplandirektiv og kan derfor udlægges i kystnærhedszonen. Kommuneplantillægget er på et overordnet niveau og der er endnu ikke lavet en detaljeret bebyggelsesplan. Derfor vurderes ændringerne på et overordnet niveau ikke at give anledning til en væsentlig påvirkning af kystlandskabet. Der vil dog skulle foretages en konkret vurdering i den videre planlægning.</p> <p>Det vurderes positivt for klimahåndteringen i Snaptun, at der sker en tilbageførsel af en del af ramme 1.S.05 Pilevænget til landzone i forbindelse med udlæg af nyt sommerhusområde i Juelsminde.</p>	X			mwe
8.2 Beskyttelseslinjer <i>Åbeskyttelseslinjen</i>	Kommuneplantillægget er ikke omfattet af beskyttelseslinjer. Der sker en tilbageførsel af en del	X			mwe

<i>Skovbeskyttelseslinjen</i> <i>Strandbeskyttelseslinjen</i>	af ramme 1.S.05 Pilevænget i Snaptun, der er omfattet af strandbeskyttelseslinjen til landzone.				
8.3 Visuel påvirkning på lokalt plan <i>Udsigt</i> <i>Indblik</i> <i>Arkitektonisk udtryk</i> <i>Lysforurening</i>	Som en del af kommuneplantillægget ændres en del af ramme 1.B.21 fra boligområde til sommerhusområde. Ændringen vil kunne påvirke lokale forhold i forhold til indblik, udsigt mv. Den mulige påvirkning afhænger dog af områdets disponering, grønne kiler, bygningsregulerende bestemmelser mv. Disse forhold reguleres i den videre, konkrete planlægning og skal derfor vurderes på det niveau. De øvrige ændringer i kommuneplantillægget vurderes ikke at have en negativ visuel påvirkning.	X			mwe
9. Kulturarv					
9.1 Fortidsminder <i>Herunder fortidsmindebeskyttelseslinjen</i> <i>Beskyttede sten- og jorddiger</i>	Den sydlige del af ramme 1.B.21 omfatter en mindre del af et beskyttet sten- og jorddige. Beskyttelsen af diget vil blive håndteret i forbindelse med udarbejdelsen af lokalplan for området.	X			Mwe
9.2 Kirker <i>Herunder byggelinjer, omgivelser og fredninger</i>	Kommuneplantillægget er ikke omfattet af kirkebyggelinjer, omgivelser eller fredninger.	X			mwe
9.3 Kulturmiljøer, fredninger og bevaringsværdige bygninger	Kommuneplantillægget er ikke omfattet af kulturmiljøer, fredninger og bevaringsværdige bygninger.	X			mwe
9.4 Arkæologiske forhold <i>Jordfaste fortidsminder</i>	VejleMuseerne er tidligere blevet anmodet om en arkivalisk kontrol af området, der udlægges til sommerhusområde.	X			mwe
10. Andet					
10.1 Andre faktorer, der er relevante ved den pågældende plan	Det vurderes at der ikke er andre faktorer, der er relevante ved kommuneplanforslaget	X			mwe
11. Kumulative effekter					

11.1 Den samlede påvirkning <i>Flere enkelte ubetydelige påvirkninger kan give en væsentlig samlet påvirkning</i>	Der vurderes ikke at være kumulative effekter, der kan påvirke planområdet.	X			mwe
Behov for miljøvurdering	Bemærkninger	Nej		Ja	
	Det vurderes, at den samlede miljøpåvirkning inklusiv de kumulative effekter af planforslaget ikke er væsentlige, og derfor ikke skal miljøvurderes.	X			

*) Indvirkninger tages i betragtning både i anlægsfasen, og når planen er realiseret.

Især de indvirkninger, som planforslaget har på næromgivelserne, men også de indvirkninger nærområdet har på realisering af planforslaget.

***) Følgende aspekter tages i betragtning:

- Hvor stor er indvirkningen og dens rumlige udstrækning (det geografiske område og størrelsen af den befolkning, som kan blive berørt)?
- Hvor værdifuldt og sårbart er det område, som kan blive berørt?
- Hvor længe varer indvirkningen? Er den reversibel?
- Er der fare for menneskers sundhed og miljøet?