

Notatark

Sagsnr. 01.02.15-P16-2-20

Sagsbehandler

Anne Marie Menå Heltborg

5.11.2020

Notat over ændringer

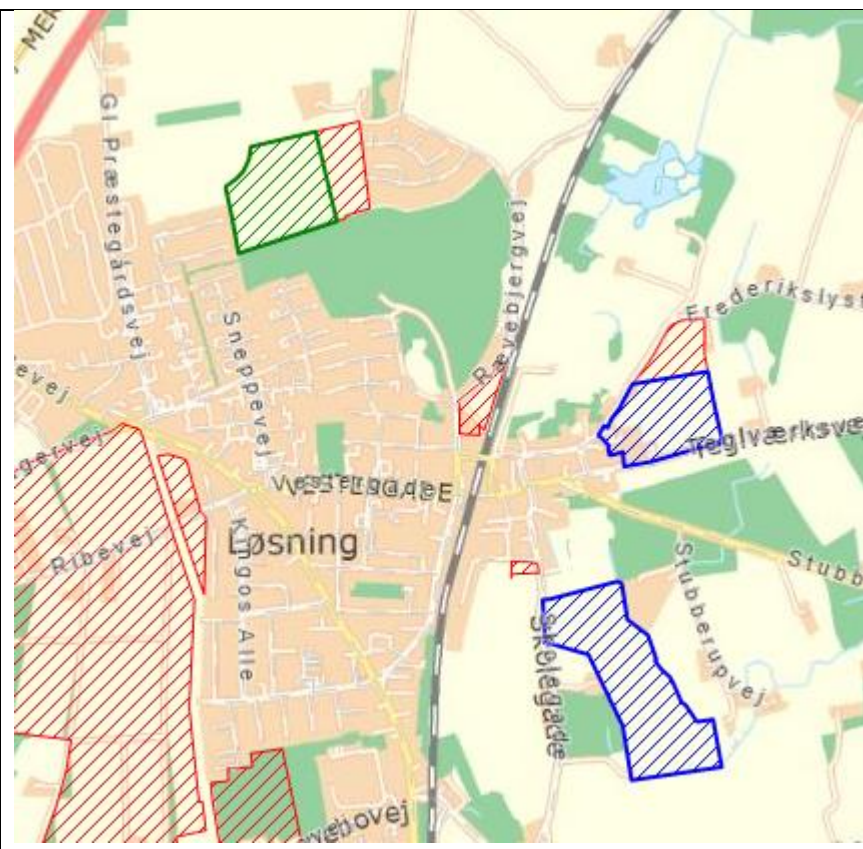
Nuværende kommuneplan	Ny kommuneplan
<p>Hovedstruktur</p> <p>Mål</p> <ul style="list-style-type: none"> • At forstærke forbindelserne mellem bydelene og skabe klare knudepunkter, hvor den funktionelle brug af byen er koncentreret. • Arbejde med at styrke forbindelserne mellem knudepunkterne, så de fremstår tydelige i bybilledet. • Hedensted Kommune vil i udlægning af nye arealer til boliger udnytte de landskabelige kvaliteter til at skabe en attraktiv bosætning tæt på natur og fritidsaktiviteter. I områder, hvor de landskabelige kvaliteter ikke er tydelige, vil kommunen forstærke dem. • Arbejde med en bedre iscenesættelse af Hedensted langs E45 og hovedindfaldsårene, hvor indgangene til byen tydeliggøres. 	<p>Mål</p> <ol style="list-style-type: none"> 1. Udnytte de landskabelige kvaliteter til at skabe en attraktiv bosætning tæt på natur og fritidsaktiviteter. I områder, hvor de landskabelige kvaliteter ikke er tydelige, vil kommunen forstærke dem. (omformuleret) 2. Skabe en bedre iscenesættelse af Hedensted og Løsning langs E45 og hovedindfaldsårene, hvor indgangene til byerne tydeliggøres og forskønnes. (omformuleret) 3. Sikre sammenhæng i udviklingen af Hedensted og Løsning og styrke forbindelserne i og imellem byerne. Der er specielt fokus på de udviklingsområder, hvor de to byer naturligt gror fysisk sammen. (nyt) 4. Skabe liv mellem husene og en mere koncentreret oplevelse af byernes centrum. (omformuleret)

<ul style="list-style-type: none"> • Arbejde med en mere koncentreret oplevelse af byens centrum. 	<ol style="list-style-type: none"> 5. Omdanne ikke længere attraktive erhvervs- eller detailhandelsbygninger i Løsning til nye attraktive boliger, så bykernen fortættes og forskønnes. (nyt) 6. Styrke og forbinde de forskellige koncentrationer af byliv i Hedensted midtby, samt udvikle en endnu stærkere og mere klart defineret bymidte. (nyt)
<p>Handlinger</p> <ul style="list-style-type: none"> • På den østlige side af jernbanen udnyttes det smukke kuperede landskab til at skabe nye boligområder, hvor nærheden til naturen, fritidsaktiviteterne og Hedensted bymidte vægtes højt. • I Hedensted bymidte vil kommunen arbejde med at fortætte byen gennem byfornyelse og koncentration af erhverv samt andre funktioner, således bymidten opretholder sin funktion og liv. • Igennem genetablering af Kongevejen, vil den atter komme til at spille en central rolle i bevægelsen i og forståelsen af Hedensted by. • Langs E45 vil kommunen arbejde på at iscenesætte erhvervet igennem forskellige virkemidler som for eksempel lys, beplantning og så videre. • Der vil blive arbejdet på at markere indgangene til byen. 	<p>Handlinger</p> <ol style="list-style-type: none"> 1. Vi vil arbejde med at udnytte byernes landskabelige kvaliteter når vi laver nye boligudlæg og ved hjælp af helhedsplaner for nye boligområder sikre nærhed til både natur, fritidsaktiviteter og bymidte. (omformuleret) 2. Langs E45 vil vi arbejde på at iscenesætte byernes attraktive erhvervsområder igennem projektet "Hedensted Erhvervsskov". (omformuleret) 3. Vi vil arbejde på at forskønne og markere indgangene til byerne, så ankomsten til vores by- og boligområder virker imødekommende og præsentable. (omformuleret) 4. Vi vil arbejde på, at styrke forbindelserne i og imellem byerne med bedre stisystemer, skiltning og wayfinding. (nyt) 5. I Løsning vil vi arbejde på at udvikle et nyt stort boligområde øst for Løsning by, herunder flytte Stadion med over på den anden side af togbanen, med nærhed til at nye boligområde. (nyt)

<ul style="list-style-type: none"> • Knudepunktet omkring Hedenstedcenteret vil blive forstærket og udbygget, så der skabes mulighed for flere, forskelligartede og mere koncentrerede fritidsaktiviteter. 	<ol style="list-style-type: none"> 6. I Løsning vil vi arbejde med at omdanne ikke længere attraktivt erhverv til nye attraktive boliger i byens centerområde, så vi både byfortætter og byforskønner. (nyt) 7. I Løsning vil vi arbejde på at realisere planerne for "Byens Hus" som skal være et nyt stærkt samlingspunkt for hele byen. (nyt) 8. I Hedensted vil vi styrke og udvikle knudepunktet omkring Hedenstedcentret. (omformuleret) 9. Vi vil sammen med borgerne udarbejde en handlingsorienteret midtbyplan for Hedensted by, der skal være med til at skabe liv mellem husene og binde byen bedre sammen, således at byen opretholder og udbygger sine funktioner. (nyt)
Infoboks	Tilføjer udviklingsplanen for Løsning
Retningslinjer	



Retningslinje 1.1 - Byudvikling og byzone



Retningslinje 1.1 - Byudvikling og byzone tilpasses rammerne. Den grønne skravering er rammen der udgår.

Retningslinje 10.2 Skovrejsning

Retningslinje 10.2 Skovrejsning uønsket ændres her i forhold til rammerne. Der ændres i skovrejsning uønsket ved Hedensted Tracks til neutralt område. Skovrejsning ønsket udvides en lille smule, ca. 17380 m², øst for Løsning i forbindelse med det nye rammeudlæg.



Retningslinje 12.1 Trafikanlæg

Retningslinje 12.1 Trafikanlæg ændres i forhold til vej- og trafikplan 2020-2030