

# Forslag til kommuneplan tillæg nr. 6



## Indholdsfortegnelse

Kommuneplanrammer	3
Hovedstruktur og retningslinjer	6
Miljøvurdering	8
Klagevejledning	9
Offentliggørelse	10
Vedtagelse	11

## Kommuneplanrammer



Lokalplanafrænsningen er vist med rød, og den eksisterende kommuneplanramme; 5.B.17 ses som et orange område inden for en del af afgrænsningen.

### Eksisterende rammer

	Eksisterende ramme 5.B.17
Anvendelse	
<i>Generel anvendelse</i>	Boligområde
<i>Specifik anvendelse</i>	Blandet boligområde
Zonestatus	
<i>Nuværende zonestatus</i>	Byzone og landzone

<i>Fremtidig zonestatus</i>	Byzone
Bebyggelse	
<i>Maksimal bebyggelsesprocent</i>	30
<i>Maksimalt antal etager</i>	2
<i>Maksimal højde</i>	8,5 m
<i>Generelle anvendelsesbestemmelser</i>	Boligområderne skal udformes således, at boligklyngerne spiller sammen med natur- og skovrejsningsområderne, samt skaber sammenhængende rekreative kvaliteter i området.
<i>Note til bebyggelse</i>	Ny bebyggelse i området skal have en placering, udformning og materialevalg, der er i overensstemmelse med det stedlige byggeri, eller skal på anden måde ved sin udformning og indpasning medvirke til at bevare karakteren af det eksisterende landsbymiljø.

### Nye rammer

	Ny ramme 5.B.17
Rammeravn	Remmerslund
Anvendelse	
<i>Generel anvendelse</i>	Boligområde

Zonestatus	
<i>Nuværende zonestatus</i>	Byzone
<i>Fremtidig zonestatus</i>	Byzone
Bebyggelse	
<i>Maksimal bebyggelsesprocent</i>	40
<i>Maksimale antal etager</i>	2
<i>Maksimal højde</i>	8,5 m
<i>Notat til anvendelse</i>	Boligområderne skal udformes således, at boligklyngerne spiller sammen med natur- og skovrejsningsområderne, samt skaber sammenhængende rekreative kvaliteter i området.
<i>Notat til bebyggelse</i>	Ny bebyggelse i området skal have en placering, udformning og materialevalg, der er i overensstemmelse med det stedlige byggeri, eller skal på anden måde ved sin udformning og indpasning medvirke til at bevare karakteren af det eksisterende landsbymiljø.
<i>Notat til infrastruktur</i>	Lokalplanlægning forudsætter håndtering af overfladevand.

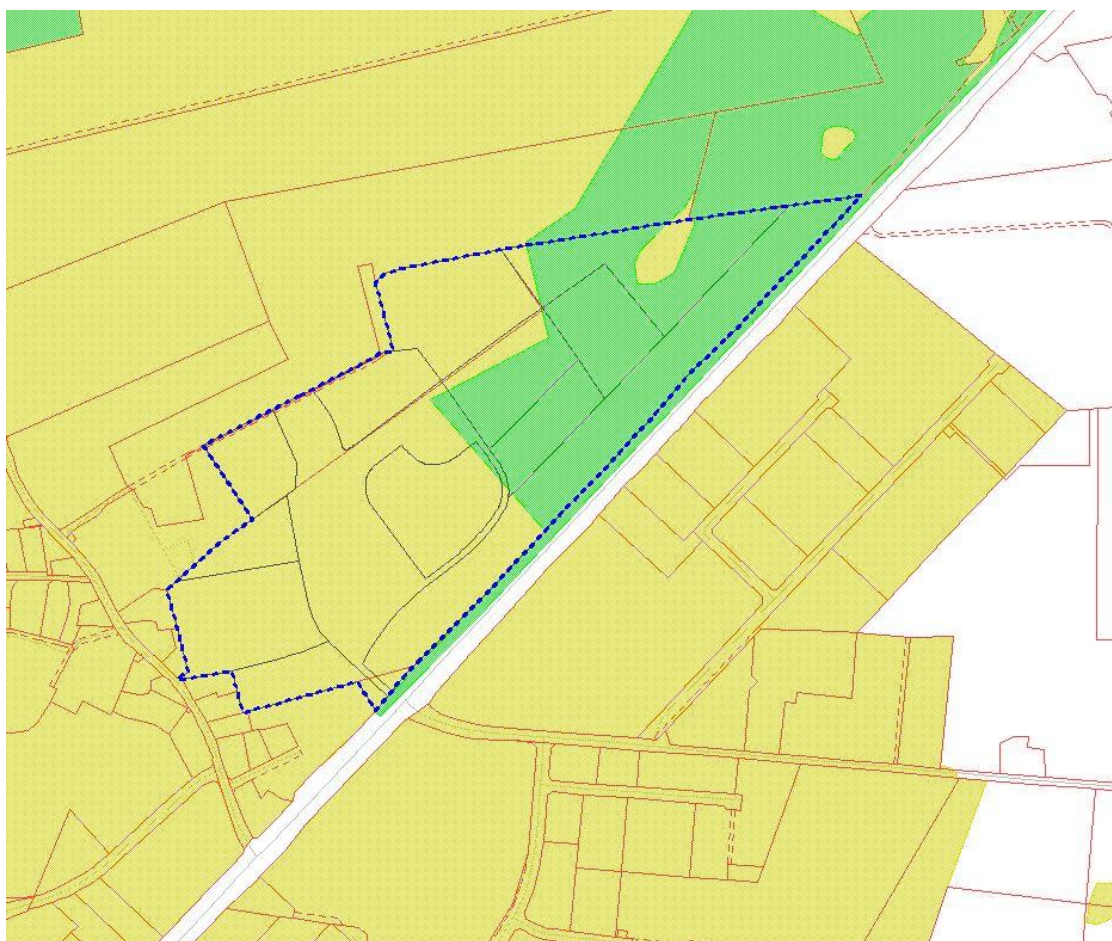
# Hovedstruktur og retningslinjer

## Retningslinje for skovrejsning

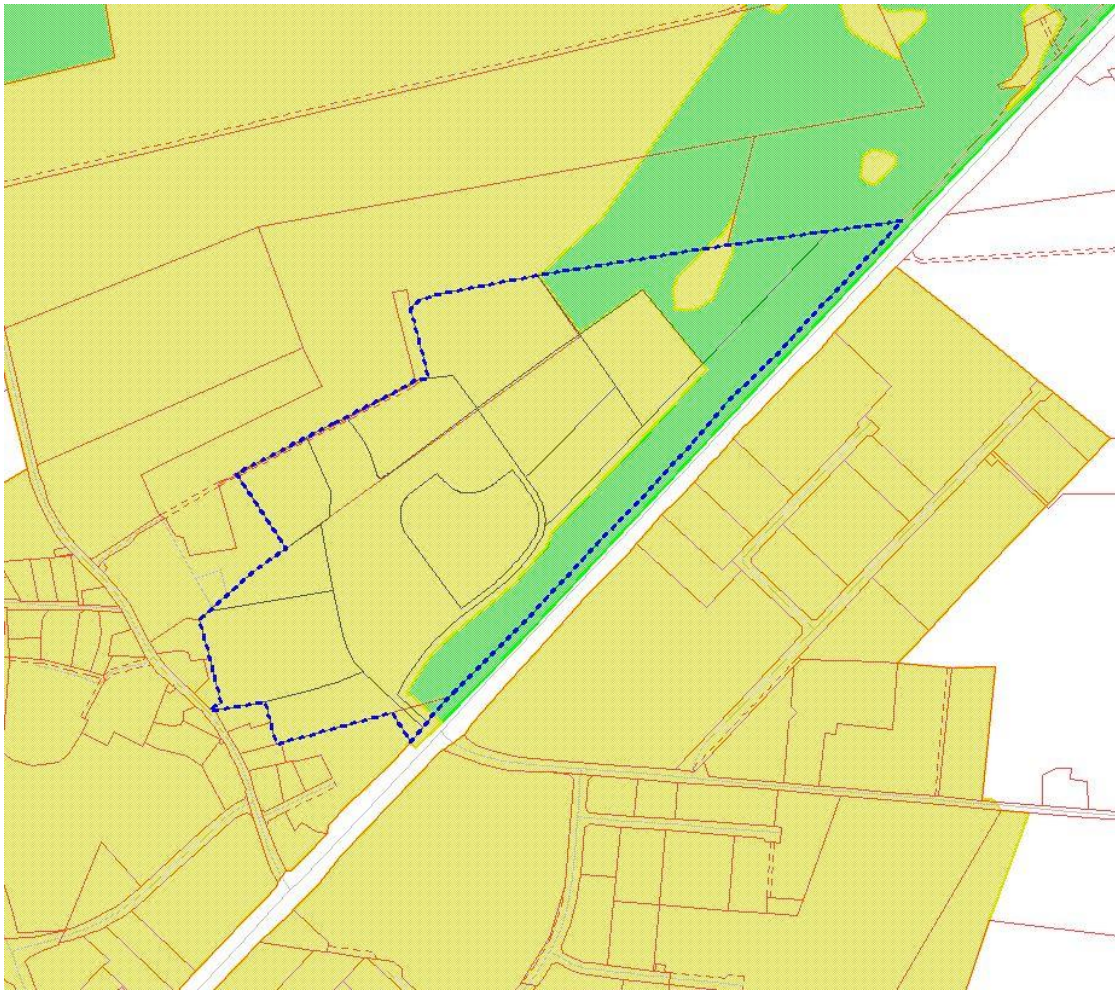
Hedensted Kommuneplan 2017-2029 udlægger en del af matr.nr. 3ag, Remmerslund By, Hedensted, til skovrejsningsområde. Retningslinjen for skovrejsning lyder således:

*"10.2.1 Skovrejsningsområder skal beskyttes mod de arealanvendelser og anlæg, der kan virke hindrende for skovtilplantning."*

For at sikre muligheden for store anvendelige reaktivearealer inden for lokalplanområdet samt sikre håndtering af overfladevand og rekreative forbindelser, der forbinder og sammensmelter bebyggelsen med skovrejsningsarealet, ændres arealudlægget for skovrejsning, som vist på kortene nedenfor.



*Nuværende afgrænsning af skovrejsningsområde.*



*Fremtidig afgrænsning af skovrejsningsområde.*

Arealudlægget til skovrejsning inden for matr.nr. 3ag, 7a og 2m, Remmerslund By, Hedensted, har et areal på ca. 5,4 ha, dette reduceres ved endelig vedtagelse af dette kommuneplantillæg til ca. 3,9 ha.

## Miljøvurdering

Det vurderes, at den samlede miljøpåvirkning inklusive de kumulative effekter af planforslaget er væsentlige.

Derfor er der krav om udarbejdelse af en miljøvurdering i henhold til Lov om miljøvurdering af planer og programmer og konkrete projekter (VVM), LBK nr. 448 af 10/05/2017.

Hedensted Kommune har foretaget en screening af planlægningen og har afgjort, at der skal udarbejdes en miljøvurdering på baggrund af Lov om miljøvurdering af planer og programmer, § 8, stk. 2, idet der planlægges for et projekt, som vurderes at kunne få væsentlig indvirkning på miljøet i forhold til:

- Større sammenhængende landskab
- Håndtering af jord
- Støj fra erhverv og vej
- Støv og lugt fra virksomheder
- Håndtering af overfladevand

### Miljøvurdering

Miljøvurdering findes [her](#).



# Klagevejledning

Borgere, virksomheder og organisationer kan påklage afgørelser truffet i henhold til planloven efter planlovens § 58, stk. 1, nr. 4.

Det er kun retlige spørgsmål, der kan påklages. Det vil sige, at der kan klages over planens lovlighed, herunder dens lovlige tilvejebringelse. Der kan derimod ikke klages over planens indhold.

## Hvis du vil klage

Hvis du vil klage over en afgørelse, truffet af Hedensted Kommune, skal du indgive klagen via Planklagenævnets Klageportal, som du finder et link til på [www.borger.dk](http://www.borger.dk) og [www.virk.dk](http://www.virk.dk). Klagen sendes via Klageportalen til Hedensted Kommune.

På hjemmesiden Nævnenes Hus, [www.naevneshus.dk](http://www.naevneshus.dk) er der en vejledning til, hvordan man klager.

Når du klager, skal du med betalingskort betale et gebyr. Klagen bliver først sendt videre til behandling, når gebyret er betalt.

## Klagefrist

Klagefristen er 4 uger fra annoncering om planens endelige vedtagelse.

## Fritagelse for at bruge Klageportalen

Fritagelse for at bruge Klageportalen skal sendes med en begrundet anmodning til kommunen senest samtidig med klagen. Kommunen videresender herefter anmodningen til Planklagenævnet, som træffer afgørelse om, hvorvidt anmodningen imødekommes.

## Domstolsafgørelse

Hvis du vil have Planklagenævnets afgørelse behandlet af en domstol, skal dette ske inden 6 måneder efter, at deres afgørelse er meddelt.

## Offentliggørelse

Inden byrådet vedtager et kommuneplantillæg endeligt, skal forslaget til kommuneplantillæg sendes i offentlig høring, således at borgerne kan sætte sig ind i forslaget og få mulighed for at komme med bemærkninger og ændringsforslag.

Når byrådet har vurderet de indkomne bemærkninger og ændringsforslag, kan kommuneplantillægget vedtages endeligt.

Et forslag kan ikke vedtages endeligt, hvis en myndighed efter Lov om planlægning § 28 har modsat sig dette skriftligt over for byrådet. Forslaget kan først vedtages, når der er opnået enighed mellem parterne om de nødvendige ændringer.

### Offentlig høring

Forslag til Kommuneplantillæg nr. 6 er i offentlig høring i perioden fra den XX. måned 20XX til XX. måned 20XX.

Du har mulighed for at komme med bemærkninger til kommuneplantillægsforslaget ved at klikke på den røde fane "*Indsend ide, forslag eller kommentar*" øverst på siden.

Hedensted Byråd vil efter høringsperiodens afslutning tage stilling til kommuneplantillægget og de indsendte bemærkninger. Svar på indkomne bemærkninger vil blive sendt efter byrådets endelige vedtagelse af kommuneplantillægget.

### Yderligere spørgsmål

Du er velkommen til at kontakte os med eventuelle spørgsmål til indholdet i kommuneplantillægget.

Hedensted Kommune - By og Landskab

Niels Espes Vej 8

8722 Hedensted

[byoglandskab@hedensted.dk](mailto:byoglandskab@hedensted.dk)

Tlf. 79 75 56 06



# Vedtagelse

Forslag til Kommuneplantillæg nr. 6 er vedtaget af Hedensted Byråd den XX. måned 20XX og offentliggøres efter reglerne herom i Lov om planlægning §§ 24 - 26.

På byrådets vegne

Kasper Glyngø

Borgmester

Jesper Thyrring Møller

Kommunaldirektør