

# Specialtilbud til udskolingselever i Ungdomsskolen



## Indhold

Baggrund og historik.....	3
Visionen .....	4
Helhedskoncept.....	6
Målgrupper .....	7
Skoledagen .....	8
Pædagogisk tilgang og individuelle handleplaner .....	12
De fysiske rammer .....	15
Skole-/hjem-samarbejdet.....	17
Samarbejds- og mødeaktivitet internt og med eksterne resourcepersoner .....	18
Visitationsgrundlag -og procedure .....	20
Lovgrundlag .....	22
Økonomi og tildeling .....	24
Bilag 1 .....	25
Bekendtgørelse af lov om folkeskolen .....	25
Bilag 2 .....	26
Bekendtgørelse af Lov om Ungdomsskoler .....	26
Bilag 3 .....	27
Bekendtgørelse af lov om kommunal indsats for unge under 25 år .....	27

## Baggrund og historik

På baggrund af en analyse af det kommunale specialklassetilbud (2019), skoleanalysen (2020), Skolepolitikken samt temadrøftelser af inklusion, har der vist sig et behov for at styrke det faglige indhold i kommunens specialklassetilbud gennem blandt andet kompetenceudvikling og fokus på det tværfaglige samarbejde. Ovenstående fokuspunkter har også tydeliggjort nødvendigheden af en reorganisering af de kommunale specialtilbud, der kan være med til at understøtte en bedre sammenhæng mellem almen- og specialområdet.

Formålet med denne organiseringsproces er bl.a. at bidrage med flere muligheder for at arbejde mere målrettet med overgangen til uddannelse og/eller job under den mere fleksible ungdomsskolelovgivning.

Den nye organisering vil også frigive flere ressourcer til at styrke medarbejdernes specialiserede kernekompetencer og dermed understøtte forberedelsen af eleverne til at blive livsduelige og fremtidsparate mennesker. Endvidere bidrager det med muligheder, for eksempelvis holdinddelinger, i forhold til elevernes læringsstile og motivation for læring.

Ud fra ovenstående erfaringer har der vist sig et øget behov for at gentænke læringsmiljøer og skabe større matrikler, der kan danne ramme om gode steder at være og lære. Dertil er det nødvendigt med et styrket fokus på kernekompetencer, med henblik på at understøtte en høj faglighed og kvalitet i opgaveløsningen, i forhold til at forberede børn og unge til livsduelige og fremtidsparate mennesker.

### Læringsmiljøer

- Bedre muligheder for optimale og fleksible grupperinger af elever, der passer sammen i forhold til at have fokus på, kontinuerligt og proaktivt, at styrke børnefællesskaber, som børnene kan øve, trives og lære i jf. skolepolitikken.
- Øget muligheden for og fokus på at arbejde mere målrettet med overgangen til uddannelse og/eller job.
- Bedre mulighed for holdinddelinger i forhold til børnenes læringsstile og motivation for læring, så man kan tilgodese ønsket om mange måder at lære på jf. punkt 5 i skolepolitikken "Undervisning: Mange måder at lære på"



## Matrikler

- Matrikler som understøtter muligheden for at styrke fællesskabet på tværs af forskellige ungemiljøer, med fokus på skolepolitikens pejlemærke om mental og fysisk sundhed. Eksempelvis sunde vaner, udholdenhed, angstgrupper, social træning mm.
- Øget mulighed for at arbejde med tværkommunale tiltag, ved at man skal "dække" færre matrikler, hvilket imødekommer en mere helhedsorienteret og koordineret indsats med og omkring barnet.
- Mindre sårbarhed i forhold til udsving i elevtal og derfor også en mere fleksibel fordeling af medarbejderressourcer alt efter hvor, der er mest behov for personale.

## Kernekompetencer

- Bedre muligheder for at styrke medarbejdernes specialiserede kernekompetencer i de enkelte afdelinger. Kernekompetencer der ikke alene rummer specialpædagogisk viden og værktøjer inden for nogle givne vanskeligheder, men som ligeledes opkvalificerer medarbejdernes værktøjskasse i forhold til at forberede børn og unge til livsduelige og fremtidsparate mennesker jf. kerneopgaven.
- Bedre forudsætninger for at kunne tiltrække kvalificeret arbejdskraft.

## Visionen

Vores kerneopgave for det nye specialtilbud i Ungdomsskolen er: *Sammen skaber vi bevægelse, så børn og unge i forpligtende fællesskaber udvikler sig til livsduelige og fremtidsparate mennesker.*

Vores skoletilbud er stærkt forankret i vitaliseringspsykologien, hvor motivation, engagement og følelsen af sammenhæng skabes gennem iltning af miljøerne omkring de fire psykologiske grundbehov; autonomi, mestring, mening og tilhør.

Visionen er at skabe et skoletilbud med meningsfulde skoledage, hvor vi gennem individuelle praktikforløb og tilrettelæggelse af forskellige undervisningsmiljøer understøtter de unges autonomi og mestring. Der arbejdes med grupperinger og fællesskaber med henblik på at skabe fleksible ungemiljøer, hvor de unge har oplevelsen af tilhør. Hvilket skal sikre sammenhæng i overgange og hjælpe unge på vej til uddannelse og job (jf. den kommunale ungestrategi, § 17.4 udvalget). Vi vægter højt at inddrage forældrene som ressourcer i de unges liv.

Vores faglige vision bygger på at styrke medarbejdernes specialiserede kernekompetencer, der opkvalificerer medarbejdernes værktøjskasse, særligt inden for vitaliseringspsykologien. Ved at arbejde med vitaliseringsmodellen understøtter det tilværelseskompetencer inden for faglig, personlig og social dannelse. Det er med til at



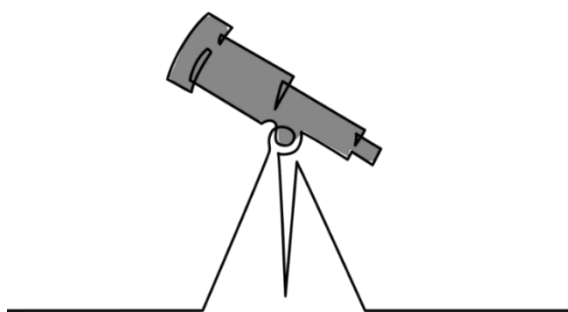
forberede børn og unge til at være livsduelige og fremtidsparate mennesker qua vores fokus på motivation, engagement og oplevelse af sammenhæng.



### Sigtet er:

- At udvikle vitaliserende og fleksible ungemiljøer, jf. den kommunale ungeindsats, der kan styrke de positive fællesskaber, hvor den enkelte elev og klassen kan trives i og øve sig i.
- Mulighed for differentieret undervisning jf. skolepolitikens ønske om mange forskellige læringsstile og motivation for læring.

- Det skal være muligt gennem praktikforløb, mesterlære og praksisorienteret læring, at arbejde mere målrettet med overgangen til uddannelse og/eller job.
- Målrettet tilbud til elever med bekymrende fravær
- Større ekspertise i forhold til at vejlede og arbejde med eleverne inden for alle tre fokusområder, livsduelighed, uddannelse og job samt mulighed for at danne mere optimale og fleksible grupperinger af elever.



### Helhedskoncept

I det nye specialtilbud i Ungdomsskolen har vi en vision om at skabe de bedste og mest bæredygtige løsninger i komplekse og tværgående opgaver. Derfor har vi fokus på en samlet, styrket og helhedsorienteret indsats i samarbejdet mellem elever og de fagprofessionelle. Formålet er at samarbejde om at skabe fælles retning og sammenhæng imellem de mange aktører på området, og dermed styrke samarbejdet om det gode ungdomsliv<sup>1</sup> (jf. den kommunale ungestrategi, § 17.4 udvalget).

Vi har et stort fokus på den relationelle samskabelse med eleven, med det formål at styrke oplevelsen af at blive involveret i beslutninger, der vedrører deres liv.

Vi samarbejder derfor med eleverne om at skabe fleksible ungemiljøer, hvor der er plads til at eleven kan udvikle sig fagligt, kreativt og som menneske i samspillet med andre. Således arbejder vi målrettet med overgangen til uddannelse og job og understøtter samtidig oplevelsen af samhørighed i fællesskabet jf. Børne- & Ungepolitikken.

For at sikre kvalitet og sammenhæng i indsatser i det nye specialtilbud i Ungdomsskolen, har vi et stort fokus på den relationelle kapacitet i vores organisation. Det betyder bl.a., at vi har en tydelig rammesætning af opgaver samt involvering af medarbejdernes specialviden i vores indsatser. Således styrker vi arbejdsprocessen og et godt koordinationsarbejde.



Det gør vi blandt andet ved at planlægge faste møder med vores faste psykologer, lærere, pædagoger, SSP-konsulenter, uddannelsesvejledere mm. med det overordnede

---

<sup>1</sup> Hornstrup, C. & Storch, J. (2021). Sammenhængende ledelse, indsatser og løsninger. Frederikshavn: Dafolo A/S

formål at få elever, faggrupper og ledelse til at samarbejde om at finde de mest bæredygtige løsninger i komplekse og tværgående opgaver.

## Målgrupper

Beskrivelsen af de målgrupper, som forventes at blive indskrevet i Ungdomsskolens specialtilbud ses uddybet nedenfor. Beskrivelsen er udarbejdet af visitationsudvalget og foretaget på baggrund af den nuværende gruppe af elever, der er indskrevet i Ungdomsskolen heltidsundervisning.

Visiteringen til Ungdomsskolens specialtilbud bliver understøttet af elevprofiler og individuelle handleplaner.

<b>Opmærksomhedsudfordringer</b>	<ul style="list-style-type: none"> <li>• Ofte ujævne kognitive profiler</li> <li>• Gode læringsforudsætninger under de rette pædagogiske rammer</li> <li>• Dårlige skoleerfaringer</li> <li>• Manglende læringsudbytte fra tidligere</li> <li>• Manglende selvtillid og selvværd</li> <li>• U hensigtsmæssige copingstrategier (fagligt, personligt, socialt)</li> </ul>
<b>Socialkognitive udfordringer med massive overbelastningsreaktioner</b>	<ul style="list-style-type: none"> <li>• Udfordringer ift. socialt samspil og kommunikation. Kan have særinteresser</li> <li>• Udfordringer ift. deres identitetsudvikling</li> <li>• Opdages typisk først i overbygningen grundet overtilpasning til sociale og faglige krav</li> <li>• Belastningsreaktioner:             <ul style="list-style-type: none"> <li>○ Angst</li> <li>○ Selvskade</li> <li>○ Spiseforstyrrelse</li> <li>○ Søvnforstyrrelse</li> <li>○ Tendens til tristhed</li> <li>○ Skolevægring</li> <li>○ Familien er belastet</li> </ul> </li> </ul>
<b>Socioemotionelle udfordringer – sårbarhed ift. samarbejde med voksne</b>	<ul style="list-style-type: none"> <li>• Oppositionel og grænsesøgende adfærd</li> <li>• Vanskeligheder med følelsesregulering</li> <li>• Kriminalitetstruet og misbrugstruet</li> <li>• Forskellige kognitive forudsætninger</li> <li>• Manglende læringsudbytte fra tidligere</li> <li>• Undgåelsesadfærd</li> </ul>

	<ul style="list-style-type: none"> <li>• Uhensigtsmæssige copingstrategier</li> <li>• Vanskeligheder i samtlige livsarenaer</li> <li>• Manglende selvværd</li> <li>• Manglende tillid til autoriteter</li> </ul>
<b>Socioemotionelle udfordringer</b> <b>-Gode forudsætninger i samarbejde med voksne</b>	<ul style="list-style-type: none"> <li>• Oppositionel og grænsesøgende adfærd</li> <li>• Vanskeligheder med følelsesregulering</li> <li>• Kriminalitetstruet og misbrugstruet</li> <li>• Forskellige kognitive forudsætninger</li> <li>• Manglende læringsudbytte fra tidligere</li> <li>• Undgåelsesadfærd</li> <li>• Uhensigtsmæssige copingstrategier</li> <li>• Vanskeligheder i samtlige livsarenaer</li> <li>• Manglende selvtillid og selvværd</li> <li>• Tillid til autoriteter</li> </ul>

## Skoledagen

Skoledagen starter kl. 8 og slutter kl. 14.

I løbet af dagen spiser elever og personale fælles morgenmad og frokost. De primære formål er her: Fokus på sund kost, social træning, dannelse, madkundskab og hygiejne.

Skoledagen er opdelt så den fagfaglige undervisning i fagene dansk, engelsk og matematik, fysik/kemi og naturfag oftest er placeret om formiddagen før frokostpausen. Undervisningen tilrettelægges således, at den overholder gældende krav til vejledende og obligatoriske timetal i den fagfaglige fagrække. Endvidere tager undervisningen udgangspunkt i den enkeltes nærmeste zone for udvikling.

Over middag arbejdes der oftest i højere grad specifikt med de personlige og sociale kompetencer gennem fagene *Orientering* og *Min Udvikling*. Idræt, motion og bevægelsesaktiviteter er også ofte placeret i dette tidsrum. Undervisningen her har et målrettet fokus på opbygning af kompetencer hos den unge, som der er nødvendige og gavnlige i et fremadrettet livs-, job- og uddannelsesrettet perspektiv. Normalvis har vi muligheden for med jævne mellemrum, at tage hele dage ud af skemaet til ture ud af huset. Det kunne eksempelvis være besøg på uddannelsesinstitutioner, virksomheder, museer, seværdigheder og andre oplevelser.





For at kunne tilrettelægge et ugeskema, der inddrager den unge samt forældrene og dermed tager højde for individuel læringsstil og motivation for læring, er alle ugeskemaer udfærdiget efter tilpasning til den enkelte elevs individuelle behov. Dette sker i dialog med fagprofessionelle, unge og forældre.

Nedenfor ses et eksempel på et grundskema.

	Mandag	Tirsdag	Onsdag	Torsdag	Fredag
08.00-08.30	Modul 1	Modul 1	Modul 1	Modul 1	Modul 1
08.30-08.45	Morgenmad	Morgenmad	Morgenmad	Morgenmad	Morgenmad
08.45-09.00	Pause	Pause	Pause	Pause	Pause
09.00-09.45	Modul 2	Modul 2	Modul 2	Modul 2	Modul 2
09.45-10.00	Pause	Pause	Pause	Pause	Pause
10.00-10.45	Modul 3	Modul 3	Modul 3	Modul 3	Modul 3
10.45-11.00	Pause	Pause	Pause	Pause	Pause
11.00-11.45	Modul 4	Modul 4	Modul 4	Modul 4	Modul 4
11.45-12.15	Frokost	Frokost	Frokost	Frokost	Frokost
12.15-12.30	Pause	Pause	Pause	Pause	Pause
12.30-13.15	Modul 5	Modul 5	Modul 5	Modul 5	Modul 5
13.15-14.00	Modul 6	Modul 6	Modul 6	Modul 6	Modul 6

Et grundskema kan være opbygget således at modul 1, 2, 3 og 4 udfyldes af fag-faglige fag som dansk, matematik og engelsk. Mens modul 5 og 6, som er placeret efter frokost udgøres af valgfag eller erhvervsrettede fag.

I Ungdomsskolens specialtilbud er det muligt at indgå i udvidede praktikforløb, således at erhvervsrettede forløb bliver en del det ugentlige grundskema. Formålet er hermed at bidrage med kompetencer, der kan understøtte et målrettet arbejde med overgangen til uddannelse og job med udgangspunkt i den enkeltes motivation for læring. Her er et fokus på fleksibilitet og løbende justeringer vigtige tiltag, for at imødekomme den enkelte elevs behov. Nedenfor ses tre eksempler på hvordan praktikforløb kan tilrettelægges i et ugeskema af kortere eller længere varighed.

### Model 1 - Erhvervspraktik

	Mandag	Tirsdag	Onsdag	Torsdag	Fredag
08.00-08.30	Erhvervspraktik	Modul 1	Erhvervspraktik	Modul 1	Modul 1
08.30-08.45		Morgenmad		Morgenmad	Morgenmad
08.45-09.00		Pause		Pause	Pause
09.00-09.45		Modul 2		Modul 2	Modul 2
09.45-10.00		Pause		Pause	Pause
10.00-10.45		Modul 3		Modul 3	Modul 3
10.45-11.00		Pause		Pause	Pause
11.00-11.45		Modul 4		Modul 4	Modul 4
11.45-12.15		Frokost		Frokost	Frokost
12.15-12.30		Pause		Pause	Pause
12.30-13.15		Modul 5		Modul 5	Modul 5
13.15-14.00		Modul 6		Modul 6	Modul 6

### Model 2 - Erhvervspraktik

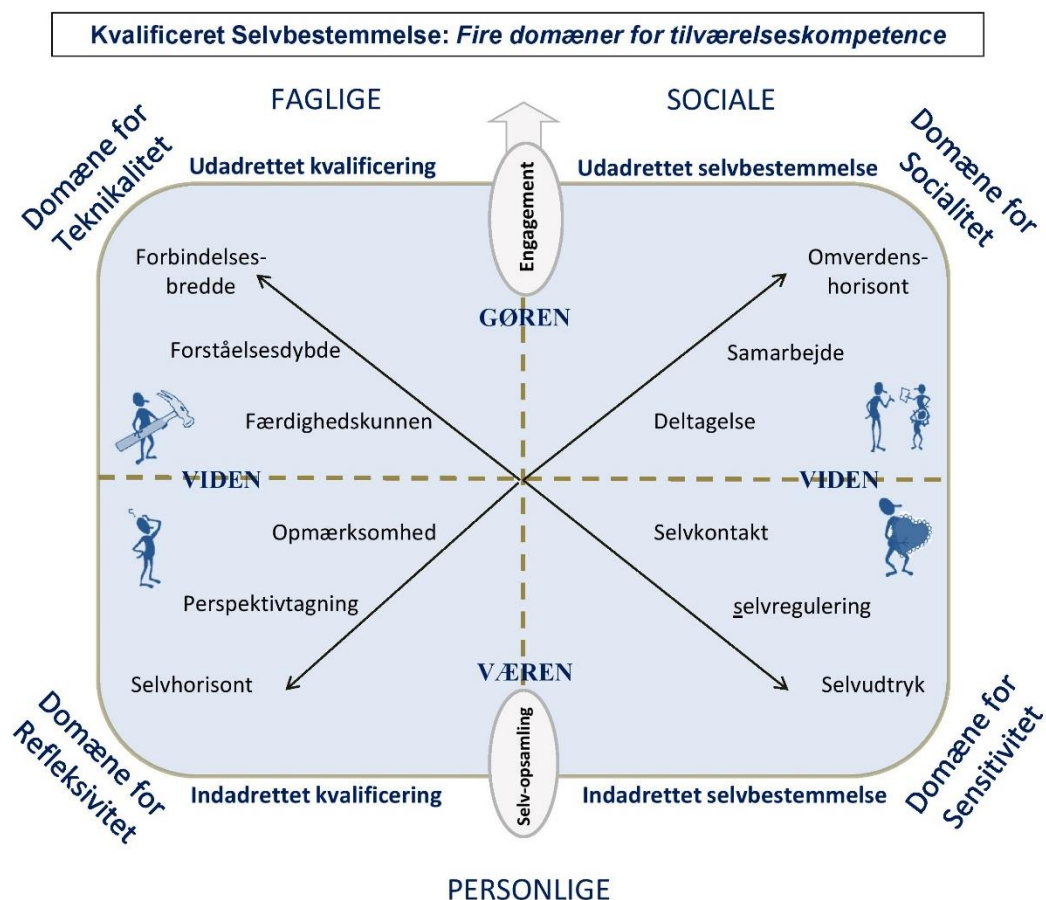
	Mandag	Tirsdag	Onsdag	Torsdag	Fredag
08.00-08.30	Modul 1	Modul 1	Modul 1	Modul 1	Modul 1
08.30-08.45	Morgenmad	Morgenmad	Morgenmad	Morgenmad	Morgenmad
08.45-09.00	Pause	Pause	Pause	Pause	Pause
09.00-09.45	Modul 2	Modul 2	Modul 2	Modul 2	Modul 2
09.45-10.00	Pause	Pause	Pause	Pause	Pause
10.00-10.45	Modul 3	Modul 3	Modul 3	Modul 3	Modul 3
10.45-11.00	Pause	Pause	Pause	Pause	Pause
11.00-11.45	Modul 4	Modul 4	Modul 4	Modul 4	Modul 4
11.45-12.15	Frokost	Frokost	Frokost	Frokost	Frokost
12.15-14.00	Erhvervspraktik	Erhvervspraktik	Erhvervspraktik	Erhvervspraktik	Erhvervspraktik

### Model 3 - Erhvervspraktik

	Mandag	Tirsdag	Onsdag	Torsdag	Fredag
08.00-14.00	Erhvervspraktik	Erhvervspraktik	Erhvervspraktik	Erhvervspraktik	Erhvervspraktik

## Pædagogisk tilgang og individuelle handleplaner

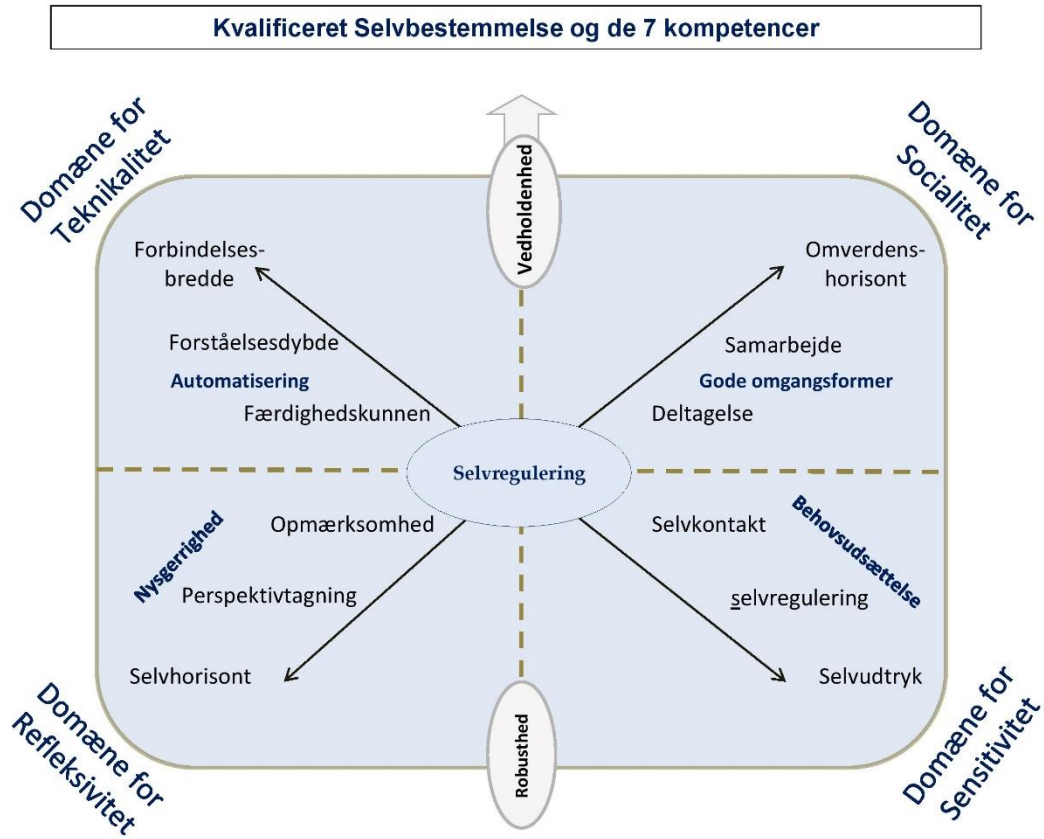
I Ungdomsskolens specialtilbud er vores pædagogiske tilgang baseret på et vitaliseringspsykologisk fundament, der kan bidrage til at kvalificere indholdsdelen af det konkrete arbejde med unge i heltidsundervisning. Med udgangspunkt i målgruppen og vores fokus på livsduelighedskompetencer bygger vores pædagogiske praksis på et metodisk og teoretisk dannelsesfundament, der tilvejebringer en mulighed for at analysere praksis som system, og dermed afdække den unges tilværelseskompetence, udfordringer og interesser inden for de områder, der er en del af den kvalificerede selvbestemmelse.



KvaS-modellen © Tønnesvang, 2022

Inden for kvalificeret selvbestemmelse er dannelse knyttet til udviklingen af fire grundlæggende tilværelseskompetencer, som alle er relateret til sin egen tilværelsesdimension, der alle rummer en dobbelthed i kraft af, at der i alle dimensioner dels er et element af blive mere kvalificeret og dels, at man som menneske skal være selvbestemmende i forhold til at skabe meningsfuld eksistens.

De syv kompetencer i Klar Til Læring understøtter udviklingen af dannelseperspektivet i de forskellige domæner for tilværelseskompetencer.



I den pædagogiske tilgang til vores unge mennesker er KvasVital en stor del af hverdagen og er med til at kvalificere arbejdet med de syv læringskompetencer i Klar til Læring. Måden vi implementerer det på i praksis er gennem forskellige vitaliseringspsykologiske værktøjer bl.a.

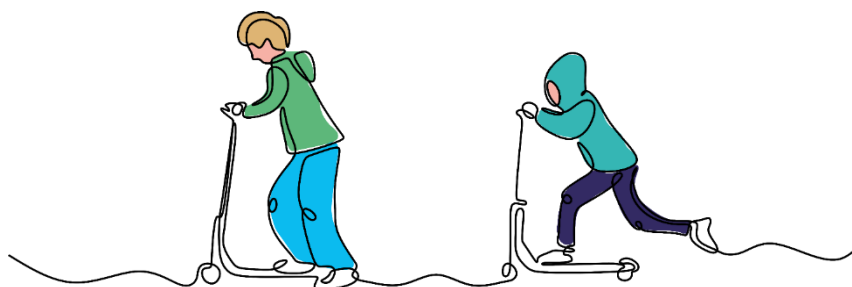
- Vitaliseringskompasset
- Vitaliseringssamtaler
- Situationsanalyser
- Motivationsanalyser

Jf. folkeskolelovens § 13, stk. 2, skal der for hver elev til og med 9. klassetrin udarbejdes en elevplan, indeholdende

individuelle mål og status for elevens læring samt en beskrivelse af, hvordan der følges op herpå. Elevplanen skal for hver elev på 8. og 9. klassetrin indeholde oplysninger til brug for vurderingen af elevens uddannelsesparathed, jf. lov om kommunal indsats for unge under 25 år.

Der udarbejdes elevprofiler og individuelle handleplaner for hver enkelt ung på baggrund af en profilanalyse af den unges personlige, sociale og faglige kompetencer.

I den pædagogiske tilgang med elevplaner, arbejder vi med en høj grad af fleksibilitet. Vi tilstræber at møde vores unge, hvor de er, og i samarbejde med den unge og forældrene, at kunne skabe de bedste vitaliseringsbetingelser som baggrund for personlig, social og faglig udvikling. De unge styrkes i kompetencerne i Klar til Læring, som en naturlig del af den dannelsesopgave, specialtilbuddet i Ungdomsskolen står for.



## De fysiske rammer

Ungdomsskolens specialtilbud bliver etableret i de fysiske rammer på Ungdomsgården i Hedensted. Udformningen af de indvendige rammer er udarbejdet af arkitekt Gorm Nielsen i en samarbejdsproces med personalet og ledelsen i Ungdomsskolens specialtilbud samt Forvaltningen i Læring i Hedensted Kommune.

For at understøtte organiseringen af fleksible læringsmiljøer ud fra didaktiske og pædagogiske overvejelser ombygges og renoveres Ungdomsgården i efteråret 2022. Ombygningen vil bidrage med følgende:

### **Mulighed for fleksible læringsmiljøer, der understøtter individuelle behov**

I en afgrænset del af bygningen er der mulighed for at unge med særlige behov kan indgå i undervisningssammenhænge. Her er der mulighed for specialpædagogisk skærmning af de unge, så der gennem tryghedsskabende indsatser kan arbejdes med eksempelvis reducere af stimuli, indretning af eleverarbejdspladser samt andre tiltag. Der indrettes forskellige lokaler med flytbare skærme, stole og borde, med det formål at kunne skabe differentierede undervisningsmiljøer, og dermed være med til at understøtte muligheden for flere forskellige læringsstile og motivation for læring jf. Skolepolitikken.

### **Fælles opholdsrum**

Det store fælles opholdsrum i midten af bygningen indrettes med mobile møbler, der muliggør opbygningen af mindre læringsmiljøer og gruppefaciliteter, hvilket understøtter attraktive ungemiljøer.

### **Personalefaciliteter**

Det kommende specialtilbud i Ungdomsskolen rummer flere lokationer, hvor det er muligt for personalet at holde pauser tæt på de unge, hvis der er behov for deres tilstedeværelse.

### **Køkkenfaciliteter**

Med to køkkener i det nye specialtilbud, vil det være muligt at tilbyde forløb med fokus på gastronomi og ernæring, der kan understøtte muligheden for erhvervsrettet praktikforløb. Endvidere kan der også planlægges mere fag

### **Værksteder**

Værkstedsfaciliteterne giver mulighed for at gennemføre erhvervsrettede læringsforløb, der kan målrette arbejdet med overgangen til uddannelse og job, eksempelvis ved at bidrage med kompetencer der kan føre mod praktik- eller jobmuligheder.

## Beskrivelse af de fysiske rammer

### Socioemotionelle udfordringer – sårbarhed ift. samarbejde med voksne

- Vil profitere bedst af at være adskilt fra de andre grupper
- Værksteder (inde/ude)
- Udenomsarealer med langt til naboen
- Hjemlig indretning der kan bidrage til familiær social omgang (køkkenbord, sofaarrangement, minus klasserum og tavler)
- Mulighed for oplevelsesorienterede aktiviteter i oplandet og lokale erhvervsdrivende/ projekter ud af huset
- Behov for pædagogiske måltider – fordel med adgang til køkken

### Socioemotionelle udfordringer -Gode forudsætninger i samarbejde med voksne

- Faglige lokaler
- Mulighed for familiære situationer
- Flere rum med mulighed for faglig differentiering og social skærmning
- Mulighed for sporadiske aktiviteter uden for klasselokalet efter dagsform og behov
- Behov for pædagogiske måltider – fordel med adgang til køkken

### Opmærksomhedsudfordringer

- Faglige lokaler
- Skærmningsmuligheder
- Tydelig visuel struktur
- Sansestimulerende og regulerende redskaber
- Lokaleindretning ift. visuel og auditiv stimuli
- Fællesbord og individuelle arbejdsstationer
- Adgang til fysiske aktiviteter
- Behov for pædagogiske måltider – fordel med adgang til køkken

### Socialkognitive udfordringer med massive overbelastningsreaktioner

- Kombination af faglokaler (fællesbord og individuelle arbejdsstationer) og uformelle lokaler (livsduelighed, fællesskab mm.)
- Skærmningsmuligheder i fælleslokaler
- Lokaler målrettet én til én undervisning
- Tydelig visuel struktur
- Sansestimulerende og regulerende redskaber
- Lokaleindretning ift. visuel og auditiv stimuli



	<ul style="list-style-type: none"> <li>• Mulighed for kørsel af tryk voksen (aktiv afhentning i tæt samarbejde med forældrene)</li> <li>• Mulighed for relationsopbygning i hjemmet før skolestart</li> </ul>
<b>Generelle indlæringsvanskeligheder</b>	<ul style="list-style-type: none"> <li>• Faglige lokaler</li> <li>• Mulighed for familiære situationer</li> <li>• Praksisorienterede faglokaler</li> <li>• Behov for pædagogiske måltider</li> <li>• Fordel med adgang til køkken</li> </ul>

## Skole-/hjem-samarbejdet

I Ungdomsskolen specialtilbud har vi stort fokus på det betydningsfulde i forældresamarbejdet for at kunne skabe de bedste vitaliseringsbetingelser sammen med vores unge, så de trives i deres personlige, sociale og faglige udvikling. Vi har en helhedsorienteret tilgang til arbejdet med den unge. Vi har derfor et stort fokus på et dialogbaseret samarbejde med forældrene, da vi anser dem som vigtige aktører i den unges liv. Forældresamarbejdet er derfor essentielt for, at målsætningen sammen med vores unge kan lykkes. Dialogen med forældrene står ligeledes øverst på dagsordenen i sikringen af sundhed, trivsel, udvikling og læring for den enkelte ung. Dette sker gennem en meget tæt og hyppig kontakt mellem personalet og hjemmet.



Eksempelvis ved

- Minimum 3 skole/hjem-samtaler om året.
- Løbende kontakt mellem kontaktlærer og forældre.
- Ugentlig statuskontakt til alle hjem.
- 3 årlige forældremøder.
- Personalets hyppige deltagelse i andre møder (Netværksmøder, Møder med andre kommunale instanser og myndigheder, Møder på BUA mm.)

## Samarbejds- og mødeaktivitet internt og med eksterne ressourcepersoner

### Pædagogisk Psykologisk Rådgivning

PPR betjeningen på vores egne skoletilbud varetages af en psykolog fra PPR. Dette er med til at give psykologen en tættere tilknytning til afdelingerne og et bedre fagligt kendskab til de enkelte elever på Ungdomsskolens specialtilbud. Denne psykolog kan også inddrages i supervision af personalet i forhold til pædagogiske og psykologiske udfordringer samt drøftelser af relevante emner, testning af elever, indstillinger til BUC, elevsamtaler i begrænset omfang etc.

### Børn og Familier

En del af vores elever har sager i Familieafdelingen. Det kan være alt fra små tiltag eller støtteforanstaltninger til anbringelser eller andre større tiltag. Som udgangspunkt har eleverne forskellige sagsbehandlere, den enkelte sagsbehandler kan dog sagtens have flere af vores elever. Eleverne skifter ikke sagsbehandler ved skoleskift,



familieafdelingen varetager elevens sag uanset skoletilbud indtil eleven fylder 15 år.

Derefter overtager Ungeenheden oftest sagen med henblik på beskæftigelsesrettet indsats. Dog kan Børn og Familier fortsætte med den sociale del af sagen, hvis det aftales og skønnes bedst i situationen.

### Ungeenheden

Ungeenheden overtager normalt sagsbehandlingen på en elev, når eleven fylder 15 år. Primært med det sigte at målrette indsatsen i en uddannelsesmæssig og jobrelateret retning. I nogle tilfælde kan den sociale del af sagen forblive i Børn og familier, såfremt det vurderes hensigtsmæssigt.

### Uddannelsesvejledning

Uddannelsesvejledningens opgaver i Ungdomsskolens specialtilbud omfatter bl.a.:

- Kollektiv vejledning om valg af ungdomsuddannelse og erhverv
- Kollektiv vejledning i udarbejdelse af uddannelsesplan
- Individuel vejledning af unge, der er vurderet ikke-uddannelsesparate

Formålet med vejledningen er at bidrage til, at frafald og omvalg i uddannelserne begrænses mest muligt, og at den unge fuldfører den valgte uddannelse med størst muligt fagligt og personligt udbytte. Uddannelsesvejledningen skal således gøre de unge i stand til at træffe et reflekteret, velovervejet og realistisk valg af uddannelse. Vejledningen målrettes indsatsen mod børn og unge med særlige behov for vejledning.

### Læring i Skolen

I forvaltningen sidder forskellige konsulenter med hver deres område. Læsevejledere og specialpædagogiske konsulenter, der bistår med støtte til elever, hvor det vurderes nødvendigt.



- Test og fortolkning i forhold til test af forskellig karakter (kognitive test, dysleksi og dyskalkuli m.fl.)
- Vejledning i forhold til brug af IT hjælpemidler.
- Fagfaglig vejledning.

### Handicapafdelingen

Der kan være enkelte af Ungdomsskolens elever, der kan have sager i handicapafdelingen. Det er typisk, hvis der er tale om behov for støttetiltag, der rækker ud over elevens egne behov og ind i hjemmet. Handicapafdelingen kan ydermere arbejde ud over det fyldte 18. år gennem voksenhandicapafdelingen.

- Råd og vejledning til forældre og hjemmet.
- Sager om evt. tabt arbejdsfortjeneste.
- Diverse hjælpemidler.

## Visitationsgrundlag -og procedure

### Visitationsgrundlag

Ungdomsskolens specialtilbud er målrettet unge fra 8. kl., der på den ene eller anden måde ikke trives i den almindelige folkeskole, eller som oplever udfordringer ift. personlig, social eller faglig trivsel.

Målgruppen er ofte elever med generelle indlæringsvanskeligheder, socio-emotionelle vanskeligheder eller elever, der kæmper med andre følelsesmæssige eller sociale problemstillinger. Endvidere vægtes det højt at valget af tilbud til en ung tager udgangspunkt i en dialogbaseret model, hvor det vurderes, hvorvidt den unge vil profitere af Ungdomsskolens specialtilbud,

Der kan som udgangspunkt være meget store forskelle i den enkelte elevgruppe. Nogle elever kan placere sig mellem to tilbud. Derudover kan der være individuelle hensyn at tage i forhold til nogle elever, som gør at valget falder på et bestemt tilbud. Bopæl i forhold til skoletilbuddets geografiske placering og hensynet til relationer mellem elever kan også have betydning for skoleplaceringen.

### Visitationsprocedure

Følgende støttesystemer kan være sat i spil forud for en visitation til specialtilbud:

- Jævnlig dialog med forældrene omkring deres barns læring og trivsel
- Skolens eget ressourcecenter
- Vejledning fra PPR (Psykolog, tale- og hørekonsulent, fysioterapeut, handleteam mm)
- Indkaldelse til møder med relevante samarbejdspartnere såsom Familieafdelingen, Ungeenheden, UU-vejleder m.fl.
- Vejledning fra Visitationsudvalget omkring inkluderende indsatser



Skoleledelsen er ansvarlig for at indhente råd og vejledning hos de respektive støttesystemer, for i fællesskab at åbne op for nye muligheder i den pædagogiske indsats, justere samarbejdet omkring barn og familie. Skoleleder kan skrive til medlemmerne af Visitationsudvalget med ønske om sparring og vejledning i forbindelse med ovenstående. Der er forældreinddragelse i hele forløbet.

Inden en indstilling til sparring med visitationsudvalget kan iværksættes forudsætter det følgende tiltag:

- At der forud for indstillingen foreligger en drøftelse med forældrene til barnet om behovet for sparring med Visitationsudvalget
- At der forud for indstillingen har været afprøvet en række dokumenterede pædagogiske tiltag omkring barnet både i skole og SFO

- At der forud for indstillingen foreligger en drøftelse af barnet med betjenende PPR-psykolog, der er med til at vurdere, om der er behov for sparring med Visitationsudvalget

Afgivende folkeskole indsender registreringsskema til Visitationsudvalget, som derefter beslutter, hvilket specialtilbud eleven skal visiteres til. Derefter bliver viceskoleleder i Ungdomsskolen informeret og får i mange tilfælde tilsendt sagsakterne på eleven. Derefter indkalder viceskolelederen til indskrivningssamtale på den afdeling, det vurderes, at eleven skal starte. Endvidere deltager kommende kontaktlærer ligeledes i samtalen. På mødet gennemgås skolestruktur, der underskrives samtykkeerklæring, udleveres skema og papirer mm. Både forældre og elev deltager i samtalen.

I visitationsprocessen er der et stort fokus på inddragelse af elev samt forældre. Dette sker i forbindelse med overgangen til Ungdomsskolen gennem dialog med forældrene ved skole-hjem-samtalerne i både 5. og 6. klasse.

Der er i visitationen følgende tiltag, som understøtter dialogen med forældrene om valg af fremtidig skoletilbud.

- Overblik over det enkelte barns pædagogiske behov
- Samarbejde med specialafdelingerne ift. afklaring af muligheder for placering
- Dialog med afgivende skole samt forældrene omkring mulighederne, herunder besøg på kommende skole med præsentation af rammer, indhold og mål.
- Sørger for at forældre og kommende skole får kontakt, så de kan lave aftaler i forhold til opstart

I forbindelse med den årlige re-visitation, jf. Folkeskolelovens § 20, stk.2, fremsendes et brev til forældrene vedr. re-visitation til skoletilbud. Vedlagt bemeldte brev er også en klagevejledning til Klagenævnet for Specialundervisning, hvori forældre og elev bliver oplyst om deres rettigheder i forbindelse med indgivelse af klage til Klagenævnet for Specialundervisning.

Som dokumentation for ovenstående proces ligger der referat fra samtalerne med forældrene.

## Lovgrundlag

Ungdomsskolens heltidsundervisningstilbud er oprettet i henhold til Lov om Folkeskolen af 30. november 2006, §§ 33, stk. 3 samt jfr. lov nr. 411, Lov om Ungdomsskoler af 13. juni 1990, § 2, stk. 2.2.

Af folkeskoleloven fremgår det at heltidsundervisningen skal gennemføres i henhold til lov om ungdomsskoler. Ifølge lov om ungdomsskoler skal Ungdomsskolen give de unge mulighed for:

- at fæstne og uddybe deres kundskaber,
- give dem forståelse af og dygtiggøre dem til samfundslivet,
- bidrage til at give deres tilværelse forøget indhold og
- udvikle deres interesse for og evne til aktiv medvirken i et demokratisk samfund<sup>2</sup>

Heltidsundervisningen inkluderer som udgangspunkt elever i 8. og 9. klasse, men såfremt den kommunale bestyrelse giver dispensation, er der også mulighed for at tilbyde heltidsundervisning til elever på 6., 7., 10. og 11. klassestrin.

Undervisningen i ungdomsskolens heltidsundervisningstilbud følger de rammer og regler, der gælder for Folkeskolen, dog kan fagrækken og klasserækken fraviges. Undervisningen følger rammerne efter Bekendtgørelse nr. 663 af 15. maj 2015 om fælles mål, ligesom prøverne til 9. klasseprøven afvikles efter reglerne i Prøvebekendtgørelsen for folkeskolens prøver, bekendtgørelse nr. 1001 af 15. september 2014.

Af bekendtgørelsen om Ungdomsskoler fremgår det endvidere, at der i heltidsundervisningen er en højere grad af frihed i forhold til planlægningen af undervisningen. Det er dog et krav at undervisningen i de fag, hvor der er prøver, skal tilrettelægges så kravene ved prøverne kan opfyldes<sup>3</sup>

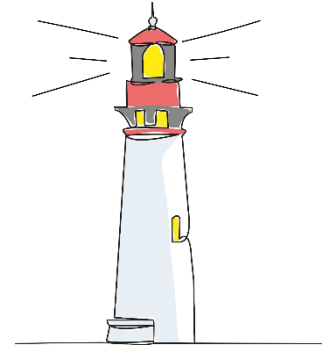
Elever i en kommunal ungdomsskoles heltidsundervisning kan fritages for at aflægge én eller flere af folkeskolens obligatoriske afgangsprøver, når prøvedeltagelse ikke skønnes hensigtsmæssig, fordi eleven 1) på grund af omfattende personlige eller sociale vanskeligheder ikke har modtaget alderssvarende undervisning i længere perioder eller 2) har modtaget eller deltaget i Ungdomsskolens heltidsundervisning i en så kort periode, at det ikke har været muligt at bringe elevens faglige udvikling op på et alderssvarende niveau.



<sup>2</sup> Bilag 2, Bekendtgørelse af lov om ungdomsskoler

<sup>3</sup> Bilag 1, Bekendtgørelse af lov om folkeskoler

Af folkeskolelovens § 33, stk. 3, fremgår det at undervisningspligten efter 7. klassetrin kan opfyldes gennem deltagelse i heltidsundervisning i den kommunale ungdomsskole. Denne deltagelse skal ske i henhold til Lov om ungdomsskoler. I bekendtgørelsen om Ungdomsskoler står der at heltidsundervisningen på folkeskolens 8. og 9. klassetrin skal stå mål med, hvad der almindeligvis kræves i folkeskolen. Undervisningen er ikke bundet af folkeskolens regler om deling på klassetrin, fagrække, læseplaner, timeopdeling m.v. <sup>4</sup>



---

<sup>4</sup> Bilag 2, Bekendtgørelse af lov om ungdomsskoler

## Økonomi og tildeling

Fra skoleåret 2023-24 indføres i lighed med kommunens øvrige specialtilbud en vippenormering, hvor tildeling ved skoleårets afslutning tilpasses det faktiske antal indskrevne elever. Dette forudsætter, at der fastlægges en gennemsnitstildeling/-takst pr elev, så lønsummen løbende tilpasses elevtallet.

For at sikre en samlet set udgiftsneutral overgang for etablering af nyt skoletilbud under Ungdomsskolen indføres således en ny gennemsnitstildeling/-takst pr. elev, der forventeligt vil være på:

	Lønsum	Lønsum inkl. vikar og ledelse	Takst (samlet driftsudgift)
Ungdomsskole	Ca. 190.000kr.	210.000 kr.	260.000 kr.

Derudover indføres for Ungdomsskolen en elevtalsafhængig tildeling til følgende budgetposter:

- Undervisningsmidler 3.399,-
- Elevaktiviteter 936,-
- PLC 132,-
- Vikarer 7.768,-
- Tjenestekørsel, møder og repr., inventar, telefoni og adm. 227,-

Uafhængigt af elevtal fastlægges budget til følgende poster:

- El, vand og varme (brændsel og drivmidler) 140.840,-
- Vedligehold (håndværkerudgifter, tjenesteydelser og varekøb) 162.860,-
- Ledelse og Administration 682.000,-
- Rengøringspersonale, reng.mid og -mask. 139.290,-
- Teknisk personale 210.060,-



## Bilag 1

### Bekendtgørelse af lov om folkeskolen

**§ 33.** Undervisningspligten medfører pligt til at deltage i undervisningen i folkeskolens grundskole eller i en undervisning, der står mål med, hvad der almindeligvis kræves i folkeskolen.

*Stk. 2.* Børn, der følger undervisningen i en fri grundskole, i en kommunal international grundskole, i et kommunalt særligt tilbud om grundskoleundervisning til visse udenlandske børn og unge<sup>4)</sup>, i en statsskole, i en europaskole, i en gymnasieskole eller i kriminalforsorgens institutioner, eller som modtager hjemmeundervisning efter reglerne i lov om friskoler og private grundskoler m.v., skal ikke deltage i folkeskolens undervisning. Det samme gælder elever, som efter 7. klasses trin deltager i undervisning, der svarer til folkeskolens, på en godkendt efterskole, en fri fagskole eller en ungdomskostskole.

*Stk. 3.* Undervisningspligten kan endvidere efter det 7. klasses trin opfyldes ved deltagelse i heltidsundervisning i den kommunale ungdomsskole i henhold til lov om ungdomsskoler samt ved deltagelse i undervisningsforløb i henhold til § 9, stk. 4.

*Stk. 4.* Efter anmodning fra forældrene, jf. § 54, kan skolens leder med inddragelse af den ungeindsats, som kommunalbestyrelsen har etableret efter kapitel 1 d i lov om kommunal indsats for unge under 25 år, når hensynet til eleven taler for det, tillade, at en elev efter afslutning af 7. klasse opfylder undervisningspligten ved at deltage i særligt tilrettelagte forløb eller helt eller delvis opfylder undervisningspligten i erhvervsmæssig uddannelse eller erhvervsmæssig beskæftigelse med henblik på at afklare elevens uddannelsesvalg. For elever, der er omfattet af stk. 2, træffes afgørelsen om opfyldelse af undervisningspligten efter denne bestemmelse af kommunalbestyrelsen.

*Stk. 5.* De særligt tilrettelagte forløb efter stk. 4 skal indeholde undervisning og ulønnet praktik med et uddannelsesperspektiv. Desuden kan forløbene kombineres med introduktion til ungdomsuddannelserne og brobygning til ungdomsuddannelse, jf. § 7 a, i op til 4 uger pr. år. Ved opfyldelse af undervisningspligten ved deltagelse i særligt tilrettelagte forløb skal eleven undervises i dansk og matematik i et omfang, så fagenes mål og kravene ved prøverne kan opfyldes. Skolens leder beslutter efter aftale med eleven og forældrene, jf. § 54, om eleven skal undervises i andre af folkeskolens fag end dansk og matematik. De særligt tilrettelagte forløb kan tilrettelægges i samarbejde med den kommunale ungdomsskole.

*Stk. 6.* Ved delvis opfyldelse af undervisningspligten ved erhvervsmæssig uddannelse gælder de betingelser om fagene, der er nævnt i stk. 5. Når undervisningspligten opfyldes helt ved erhvervsmæssig uddannelse, jf. stk. 4, kan tilladelsen betinges af, at eleven deltager i supplerende undervisning i den kommunale ungdomsskole.

*Stk. 7.* Ved delvis opfyldelse af undervisningspligten ved erhvervsmæssig beskæftigelse beslutter skolens leder med inddragelse af eleven og forældrene, jf. § 54, og den ungeindsats, som kommunalbestyrelsen har etableret efter kapitel 1 d i lov om kommunal indsats for unge under 25 år, hvilken undervisning eleven skal deltage i. Når undervisningspligten opfyldes helt ved erhvervsmæssig beskæftigelse, jf. stk. 4, kan tilladelsen betinges af, at eleven deltager i supplerende undervisning i den kommunale ungdomsskole.

*Stk. 8.* Efter anmodning fra forældrene, jf. § 54, kan skolens leder tillade, at en elev på 7.-9. klassetrin delvis opfylder sin undervisningspligt ved at deltage i undervisning i fag inden for folkeskolens fagrække i den kommunale ungdomsskole.

## Bilag 2

### Bekendtgørelse af Lov om Ungdomsskoler

**§ 1.** Ungdomsskolen skal give unge mulighed for at fæstne og uddybe deres kundskaber, give dem forståelse af og dygtiggøre dem til samfundslivet og bidrage til at give deres tilværelse forøget indhold samt udvikle deres interesse for og evne til aktiv medvirken i et demokratisk samfund.

**§ 2.** Kommunalbestyrelsen skal sikre kommunens unge et alsidigt tilbud om ungdomsskolevirksomhed. Tilbuddet skal stå åbent for unge mellem 14 og 18 år, der er tilmeldt kommunens folkeregister.

*Stk. 2.* Kommunalbestyrelsen kan beslutte, at unge under 14 år og over 18 år kan optages i ungdomsskolen.

*Stk. 3.* Ungdomsskolen indgår i samarbejder, herunder i form af partnerskaber, med kommunens folkeskoler, der kan bidrage til opfyldelsen af såvel ungdomsskolens som folkeskolens formål og folkeskolens mål for fag og obligatoriske emner. Mål og rammer for samarbejderne skal indgå i kommunalbestyrelsens plan for kommunens ungdomsskolevirksomhed, jf. § 4.

*Stk. 4.* Kommunalbestyrelsen kan indgå aftale med andre kommunalbestyrelser om samarbejde mellem kommunernes ungdomsskoler om undervisningstilbud m.v. og optagelse af unge, herunder om afholdelse af de hermed forbundne udgifter.

**§ 3.** Ungdomsskoletilbuddet skal omfatte:

- 1) Almen undervisning.
- 2) Prøveforberedende undervisning.
- 3) Specialundervisning.
- 4) Undervisning særligt tilrettelagt for unge indvandrere i dansk sprog og danske samfundsforhold.

*Stk. 2.* Kommunalbestyrelsen kan beslutte, at ungdomsskoletilbuddet desuden skal omfatte:

- 1) Undervisning i færdselslære og undervisning i knallertkørsel.
- 2) Heltidsundervisning.
- 3) Andre aktiviteter, som i overensstemmelse med ungdomsskolens formål kan indgå i kommunens samlede ungdomspolitik.
- 4) Danskuddannelse for nyankomne udlændinge mellem 18 og 25 år, jf. § 10, stk. 1, nr. 2, i lov om danskuddannelse til voksne udlændinge m.fl.
- 5) Undervisning i folkeskolens fag og obligatoriske emner samt valgfag på 7.-10. klassetrin, jf. folkeskolelovens § 22, stk. 7, og § 33, stk. 8.

*Stk. 3.* Kommunalbestyrelsen kan endvidere beslutte, at ungdomsskoletilbuddet skal omfatte klub- og anden fritidsvirksomhed.

*Stk. 4.* Virksomhed i henhold til stk. 3 skal gennemføres på samme økonomiske vilkår som tilsvarende virksomhed efter folkeoplysningsloven.

*Stk. 5.* Undervisningsministeren kan fastsætte nærmere regler om den i stk. 1-4 nævnte virksomhed.

**§ 3 a.** Eleverne på en ungdomsskole, der giver heltidsundervisning på 8. og 9. klassetrin, aflægger folkeskolens afgangseksamen, prøve på 8. klassetrin og 9.-klasseprøver, medmindre skolen har meddelt Undervisningsministeriet, at den ikke afholder prøverne. Folkeskolens afgangseksamen, prøve på 8. klassetrin og 9.-klasseprøver afholdes efter de regler herom, der gælder for folkeskolen og dens elever.

*Stk. 2.* Undervisningsministeren kan fastsætte regler om ungdomsskolernes meddelelse efter stk. 1, 1. pkt., herunder om tidsfrister herfor samt om elevers adgang til fritagelse for deltagelse i folkeskolens afgangseksamen, prøve på 8. klassetrin og 9.-klasseprøver.

*Stk. 3.* Ungdomsskolen skal på sin hjemmeside på internettet offentliggøre oplysning om, hvorvidt den afholder folkeskolens afgangseksamen, prøve på 8. klassetrin og 9.-klasseprøver, jf. stk. 1, og orientere forældrene herom ved elevens tilmelding til skolen.

**§ 3 b.** Ved brobygningsforløb m.v. efter kapitel 2 a i lov om kommunal indsats for unge under 25 år gælder folkeskolens befodringsregler, jf. § 26 i lov om folkeskolen, tilsvarende for elever i heltidsundervisning på 8.-10. klassetrin.

## Bilag 3

### Bekendtgørelse af lov om kommunal indsats for unge under 25 år

#### Kapitel 2 a

##### *Introduktionskurser og brobygning*

##### *Formål og indhold m.v.*

**§ 10 a.** Introduktionskurser i 8. klasse er vejlednings- og undervisningsforløb, der skal bidrage til, at den unge bliver afklaret og motiveret for at vælge og gennemføre en ungdomsuddannelse. Kurserne skal omfatte introduktion til mindst en erhvervsuddannelse eller en erhvervsgymnasial uddannelse.

*Stk. 2.* Brobygning er vejlednings- og undervisningsforløb i overgangen til ungdomsuddannelserne. Brobygning skal give den unge bedre mulighed for og motivation til at vælge og gennemføre en ungdomsuddannelse samt udvikle den unges faglige og personlige kompetencer.

*Stk. 3.* Brobygning på en ungdomsuddannelse skal afspejle undervisningen i de uddannelsesområder, der indgår i brobygningen, og gøre eleven bekendt med uddannelsens praktiske og teoretiske elementer samt et eller flere erhverv, som uddannelsen eller uddannelsesområdet retter sig mod.

*Stk. 4.* Der kan etableres brobygning til grundforløb i de erhvervsrettede ungdomsuddannelser.

*Stk. 5.* Der kan endvidere etableres brobygning til de indledende dele af de gymnasiale ungdomsuddannelser.

*Stk. 6.* Elevens uddannelsesplan, jf. § 2 c, påføres oplysning om gennemført brobygning med angivelse af formål med og varighed af de enkelte forløb.

##### *Introduktionskurser i 8. klasse*

**§ 10 b.** Elever i folkeskolens 8. klasse og i den kommunale ungdomsskoles heltidsundervisning på tilsvarende klassetrin skal ved introduktionskurser til ungdomsuddannelser forberedes på valget af ungdomsuddannelse efter 9. eller 10. klasse. Introduktionskurser kan tillige tilbydes 8. classes elever i andre skoleformer.

*Stk. 2.* Introduktionskurser efter stk. 1 i 8. klasse har en samlet varighed på 5 dage. For elever i 8. klasse, der deltager i undervisningsforløb i medfør af folkeskolelovens § 9, stk. 4, og § 33, stk. 4 og 5, eller tilsvarende forløb i andre skoleformer i medfør af folkeskolelovens § 33, stk. 2, kan varigheden af introduktionskurserne forlænges til i alt 4 uger.

*Brobygning fra 9. klasse*

**§ 10 c.** Elever i folkeskolen og den kommunale ungdomsskoles heltidsundervisning, som er vurderet ikkeuddannelsesparate, eller som har behov for afklaring af uddannelsesvalg, kan tilbydes brobygning i 9. klasse. Brobygning kan endvidere tilbydes elever i 9. klasse i andre skoleformer, når lederen af elevens skole i samråd med kommunalbestyrelsen vurderer, at det vil gavne elevernes mulighed for fortsat uddannelse.

*Stk. 2.* Brobygningen har en varighed af mindst 2 og højst 10 dage. For elever i 9. klasse, der deltager i undervisningsforløb i medfør af folkeskolelovens § 9, stk. 4, og § 33, stk. 4 og 5, eller tilsvarende forløb i andre skoleformer i medfør af folkeskolelovens § 33, stk. 2, kan varigheden af brobygningen forlænges til i alt 4 uger.

*Brobygning fra 10. klasse*

**§ 10 d.** Elever i 10. klasse, jf. dog stk. 4, skal deltage i brobygning eller kombinationer af brobygning og ulønnet praktik med et uddannelsesperspektiv. Der skal brobygges til mindst én erhvervsrettet ungdomsuddannelse eller én erhvervsgymnasial uddannelse i forløb af mindst 2 dages varighed, som kan afvikles samlet eller enkeltvis. Brobygning eller kombinationer af brobygning og ulønnet praktik med et uddannelsesperspektiv kan omfatte brobygning til en almen gymnasial uddannelse og skal samlet udgøre 1 uge svarende til 21 timer og være afviklet inden den 1. marts i skoleåret.

*Stk. 2.* Elever i folkeskolens 10. klasse, jf. dog stk. 4, skal tilbydes yderligere brobygning til gymnasial og erhvervsrettet ungdomsuddannelse eller kombinationer af brobygning og ulønnet praktik med et uddannelsesperspektiv til erhvervsrettet ungdomsuddannelse. Brobygning eller kombination af brobygning og ulønnet praktik efter 1. pkt. kan have en varighed af højst 5 uger, hvoraf brobygning til gymnasiale uddannelser højst kan udgøre 1 uge. For 10. -klasser-forløb af 20 uger eller mindre kan den nævnte brobygning eller kombinationer af brobygning og ulønnet praktik med et uddannelsesperspektiv efter 1. pkt. dog højst vare 4 uger.

*Stk. 3.* Andre skoleformer, der udbyder 10. klasse, kan tilbyde deres elever brobygning eller kombinationer af brobygning og ulønnet praktik med et uddannelsesperspektiv til erhvervsrettet ungdomsuddannelse efter stk. 2.

*Stk. 4.* Elever, der i henhold til lov om folkeskolen følger undervisningen i erhvervsrettet 10. klasse (eud10), skal deltage i brobygning til erhvervsrettet ungdomsuddannelse i 6 uger svarende til 126 timer.

*Brobygning fra øvrige uddannelsesforløb m.v.*

**§ 10 e.** Elever, der har opfyldt undervisningspligten, kan deltage i brobygning på de i § 10 a, stk. 4, nævnte ungdomsuddannelser i op til 6 uger i et skoleår indtil det fyldte 19. år, hvis de bortset fra 10. klasse deltager i heltidsundervisning af mindst 3 måneders varighed på

- 1) kommunale ungdomsskoler eller
- 2) frie grundskoler, efterskoler, ungdomshøjskoler og frie fagskoler, der modtager statstilskud.

*Stk. 2.* Kommunalbestyrelsen kan for unge, der har afsluttet 9. klasse, etablere brobygning til to af uddannelserne, der er nævnt i § 10 a, stk. 4, indtil udgangen af den måned, hvori den unge fylder 19 år. Denne brobygning kan have en varighed af op til 6 uger. Aldersgrænsen kan fraviges i særlige tilfælde efter regler fastsat i medfør af § 10 g.

*Finansiering, elevstøtte, udbud m.v.*

**§ 10 f.** Finansieringen af brobygning og introduktionskurser sker gennem aktivitetsafhængige taxametertilskud til ungdomsuddannelsesinstitutionerne. Taksterne pr. årselev fastsættes på de årlige finanslove.

*Stk. 2.* Eleven er berettiget til støtte, herunder til befordring, efter de regler, der gælder for den skoleform eller aktivitet, hvorfra elevens brobygning udgår. Ved brobygningsforløb i medfør af § 10 e sørger kommunalbestyrelsen i bopælskommunen for befordring mellem elevens bopæl og brobygningsinstitutionen, hvis afstanden herimellem er mere end 9 km. Forpligtelsen kan opfyldes ved at henvise eleven til offentlige befordringsmidler og godtgøre udgiften hertil.

*Stk. 3.* Institutioner, der udbyder ungdomsuddannelser, skal, i det omfang, det er nødvendigt for at imødekomme et konstateret behov, udbyde introduktionskurser for elever i 8. klasse og brobygning for elever i 9. og 10. klasse og skal indgå i et lokalt samarbejde herom med kommunalbestyrelsen.

**§ 10 g.** Børne- og undervisningsministeren fastsætter regler om introduktionskurser og brobygning og om de pligter for institutioner og kommunalbestyrelsen, der er nævnt i § 10 f, stk. 3.