

HANDLEPLAN

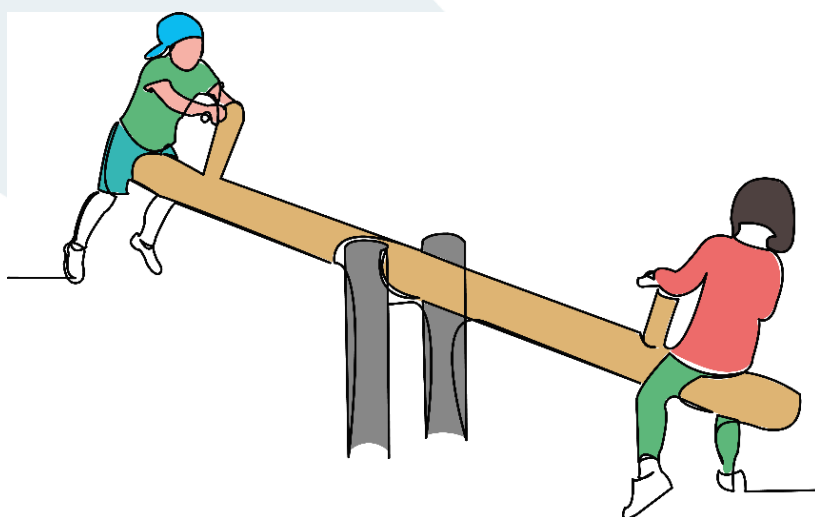
for balance mellem almen og special

Udfoldelse af anbefalinger og tiltag som led i den videre proces med at udvikle stærkere og endnu mere inkluderende fællesskaber samt sikre ressourcer til mere varierede og tilpassede læringsmiljøer på dagtilbud og skoler.

Godkendt af Udvalget for Læring den 30. januar 2023

Indhold

Indledning	3
Generelt for hele Læring.....	4
Anbefalinger og tiltag for hele Læring	4
Dagtilbud	6
Skolespecifikke temaer	8
1: Kompetenceudvikling	9
2: Understøttende systemer.....	11
3: Differentierede læringsmiljøer	12
4: Økonomi	15



Indledning

Denne handleplan med anbefalinger og tiltag er udarbejdet på baggrund af de seneste års udvikling, hvor flere og flere børn og unge befinder sig i en sårbar situation, hvor de – i en kortere eller længere periode – har behov for en særlig tilrettelagt indsats.

Denne udvikling ses både på landsplan og i Hedensted Kommune, og har en række konsekvenser i forhold til:

- Det enkelte barns tarv
- Alle børns læring, trivsel og udvikling
- De nødvendige økonomiske allokeringer

Det betyder, at vi skal have et stort fokus på trivselsfremme samtidig med, at vi sætter hurtigt ind, når vi oplever tegn på mistroivsel – hos den enkelte eller i gruppen.

Det stiller krav til os:

- **Fagligt**, fordi udviklingen kalder på stærkere og endnu mere inkluderende fællesskaber samtidig med, at der stilles krav om en langt mere nuanceret vifte af indsatser og mangfoldige læringsmiljøer, der skal sikre præcise match til forskellige behov.
- **Økonomisk**, fordi børnenes/de unges behov presser de kommunale budgetter på hele 0-16 årsområdet. Der er behov for pædagogiske ressourcer til mere varierede og tilpassede læringsmiljøer og mere specialiserede kompetencer.

Udvalget for Læring behandlede på møde den 2. maj 2022 dette tema under pkt. 37. *Status på udvikling i skolernes segregerede specialundervisning*. Udvalget besluttede, at der skulle udarbejdes en samlet plan for Læring. Den 23. januar 2023 var der en temadag for Udvalg for Læring med fokus på balance imellem almen og special. Her blev udfordringsbilledet på området udfoldet, og der blev peget på mulige veje, anbefalinger og tiltag, der kan understøtte den rette balance imellem almen- og specialområdet. Nærværende plan er udarbejdet på baggrund af drøftelser i udvalget og på temadagen.

Som konsekvens af situationen følger økonomiske udfordringer, der særligt knytter sig til skoleområdet, men et stigende antal børn segregeres allerede inden skolestart. Derfor omhandler denne handleplan for balancen mellem almen og special hele aldersgruppen 0 - 16 år, ud fra et betragtning om, at det forebyggende arbejde i dagtilbud er en vigtig faktor mod at skabe en bedre balance.

Arbejdet med at forbedre børns trivsel og vende den udvikling, der ligger til grund for denne handleplan vil kræve et langt udviklingsforløb. Der er altså ingen forventning om hurtige løsninger. Der er behov for en proces, som i hele sin tilrettelæggelse, planlægning og afvikling kræver kompetencer, omstilling, ressourcer og et højt ambitionsniveau for kvalitet på alle planer. Handleplanen forventes således at kunne blive implementeret i perioden 2023 -2025, og samtidig danne grundlag for budgetlægningen for 2024 og efterfølgende år.

I det følgende behandles en række generelle anbefalinger og tiltag, der omhandler hele Læring i Hedensted kommune. Dernæst udfoldes fire skolespecifikke fokusområder.

Generelt for hele Læring

Anbefalinger og tiltag for hele Læring

I kommissoriet er følgende beskrevet:

Vi får brug for at hjælpe hinanden, tage ansvar og finde nye løsninger sammen, og fortsætte med at forbedre og udvikle på praksis. Vi skal skabe stærke børnefællesskaber og pædagogiske miljøer, der rettes mod den enkelte, fællesskaber og de institutionelle rammer. Derfor vil vi i Læring i 2023 sammen sætte fokus på stærkere børnefællesskaber og mangfoldige læringsmiljøer. Det indebærer:

1. *At vi skaber et samlet ledelsesspor med fokus på at etablere et fælles, ledelsesmæssigt mindset om opgaven*
2. *At vi udfolder begrebet stærke børnefællesskaber, og hvordan vi konkret forstår det ind i en styrket og differentieret praksis*
3. *At vi i endnu højere grad får aktiveret forældre og lokalsamfund, med fokus på at skabe stærke forældre-fællesskaber og lokalsamfundsfællesskaber*
4. *At vi skaber en styrket visitation på tværs af dagtilbud og skole*
5. *At vi styrker forståelsen af og tilgængeligheden af de såkaldte understøttende systemer. Den specialiserede viden vi har i kommunen (fra fx PPR, Børn og Familier, Sundhedsplejen) skal bringes i spil tættest muligt på barnets/den unges almindelige miljøer (hjem, dagtilbud, skoler mm.)*
6. *Fælles udmøntning på tværs af reformen Børnene Først.*

Kobling til Børne- og Ungepolitikken

Med vores Børne- og Ungepolitik er der sat en fælles retning, som vi sammen kan bruge til at fokusere og til at sigte efter, så vi skaber de bedst mulige vilkår for børn, unge og deres familier. Børne- og Ungepolitikken er bygget op om fire pejlemærker, som synliggør, hvor vi skal bevæge os hen sammen med børnene, de unge og deres familier. Både når det går godt, og børnene og de unge trives, men også når tilværelsen i kortere eller længere perioder er vanskelig, og der er brug for en hjælpende hånd.

I hele Læring skal udviklingsindsatser understøtte Børne- og Ungepolitikken intentioner, og denne handleplans anbefalinger og tiltag vil naturligt flugte med de fire pejlemærker i et sammenhængende 0-18 års perspektiv.

Dette med et særligt fokus på udfoldelse af intentionen i pejlemærke 2: *Fællesskaber: Gode steder at være og lære*: Vi ønsker, at alle børn og unge indgår i betydningsfulde fællesskaber. Fællesskaber præget af gode relationer, tryghed og en oplevelse af samhørighed, der bidrager til børn og unges læring, udvikling og trivsel. Fællesskaber, der bidrager til opfyldelse af barnets/den unges grundlæggende behov.

Anbefalinger og tiltag rettet mod hele læringsområdet

For hele Læring anbefales følgende tiltag i forhold til de ovenstående 6 fælles fokusområder fra kommissoriet:

1. *At vi skaber et samlet ledelsesspor med fokus på at etablere et fælles, ledelsesmæssigt mindset om opgaven*

Der skabes et lederspor for den samlede ledergruppe i Læring med fokus på at etablere et fælles, ledelsesmæssigt mindset om opgaven. Dette vil konkret ske i form af en prioritering af indholdet på de fælles ledermøder i Læring.

2. *At vi udfolder begrebet stærke børnefællesskaber, og hvordan vi konkret forstår det ind i en styrket og differentieret praksis*

Der skal på alle niveauer i organisationen arbejdes med stærke børnefællesskaber. Dels som en udfoldelse af selve begrebet, dels i forhold til hverdagspraksis og hvordan der lokalt kan arbejdes med at skabe og understøtte stærke børnefællesskaber. Dette vil blive kvalificeret på fælles ledermøder og indgå som en del af kompetenceudviklingssetup på tværs af områderne (se anbefaling 5 for uddybning).

3. *At vi i endnu højere grad får aktiveret forældre og lokalsamfund, med fokus på at skabe stærke forældrefællesskaber og lokalsamfundsfællesskaber.*

I Læring vil vi arbejde med at udvikle tiltag, der styrker forældrenes muligheder for i endnu højere grad at bringe deres kompetencer, ressourcer og evner i spil i børnenes og de unges liv. Både i deres eget barns liv, og ind i børnefællesskaber. Dette vil blive kvalificeret på fælles ledermøder med henblik på at undersøge lokalområdernes behov for understøttelse.

4. *At vi skaber en styrket visitation på tværs af dagtilbud og skole*

Visitation på tværs af dagtilbud og skole vil blive omsat til en visitationspraksis, hvor vi på basis af en ensartet systematik i højere grad sikrer koordinering på tværs og sammenhængskraft. Dette arbejde er igangsat.

5. *At vi styrker forståelsen af og tilgængeligheden af de såkaldte understøttende systemer. Den specialiserede viden vi har i kommunen (fra fx PPR, Børn og Familier, Sundhedsplejen) skal bringes i spil tættest muligt på barnets/den unges almindelige miljøer (hjem, dagtilbud, skoler mm.)*

Der er behov for at styrke tilgængeligheden af de såkaldte understøttende systemer og bringe den specialiserede viden de enheder har i spil tættest muligt på praksis. Derfor foreslås det, at vi etablerer en ny tværfaglighed enhed for læring og trivsel.

Den ny tværfaglig enhed for læring og trivsel skal samle flere fagligheder fra Pædagogisk Psykologisk Rådgivning (PPR), Center for Pædagogiske Udvikling (CPU) og Team for Inkluderende Pædagogik (TIP) i én afdeling. Dette med henblik på at styrke og udfolde vores politikker og fælles børnesyn gennem aktiv understøttelse af de decentrale enheder. Der skal være øget fokus på at styrke de brede, almene børnefællesskaber og læringsmiljøer. Dette skal bl.a. ske ved øget kompetenceudvikling, med fokus på at agere tæt på praksis ind på stuerne og ud i klasserummene, således at pædagoger og læreres handlekompetencer styrkes konkret i samspillet med børnene

6. *Fælles udmøntning på tværs af reformen Børnene Først.*

Der laves en procesplan for udmøntning af intentionerne i Børnene Først, når vi kender mere til den endelige udmøntning.

Dagtilbud

I kommissoriet indgår dagtilbud som en del af det generelle fokus.

Baggrund og status

På dagtilbudsområdet har der gennem det seneste år været et særligt fokus på det nationale og kommunale udfordringsbillede ift. børn med behov for en særligt tilrettelagt indsats. Dette er koblet med målsætninger om, at der skal være gode deltagelsesmuligheder for alle børn, så de kan blive en del af et børnefællesskab og, at de pædagogiske læringsmiljøer skal passe til børnenes behov. Mangfoldige børnefællesskaber drejer sig om, at flere børn skal forblive så tæt på de brede børnefællesskaber som muligt.

På dagtilbudsområdet deltager Hedensted Kommune aktuelt i et større projekt med Kommunernes Landsforening (KL), hvor der arbejdes med flere tematikker i udviklingen af inkluderende læringsmiljøer, som ligger i naturlig forlængelse af det arbejde, der allerede er igangsat på dagtilbudsområdet. Dette har samlet set givet anledning til forskellige opmærksomhedspunkter, som danner grundlag for de fremadrettede anbefalinger og tiltag på dagtilbudsområdet.

Anbefalinger og tiltag

Udviklingssporene for dagtilbud bygger på et fundament af systematisk anvendelse af data, høj faglighed og faglig ledelse. For Dagtilbud anbefales følgende:

1) Børnesyn i praksis

At vi sammen får en større forståelse af det fælles børnesyn, så det i endnu højere grad kan efterleves i de pædagogiske handlinger og indsatser

2) Faglig ledelse

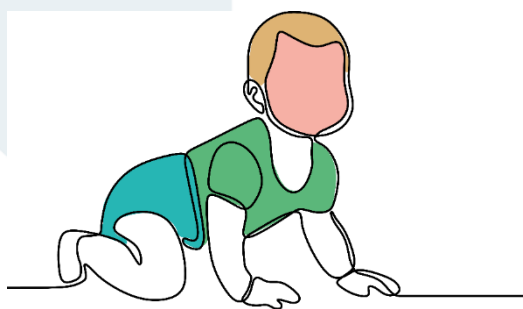
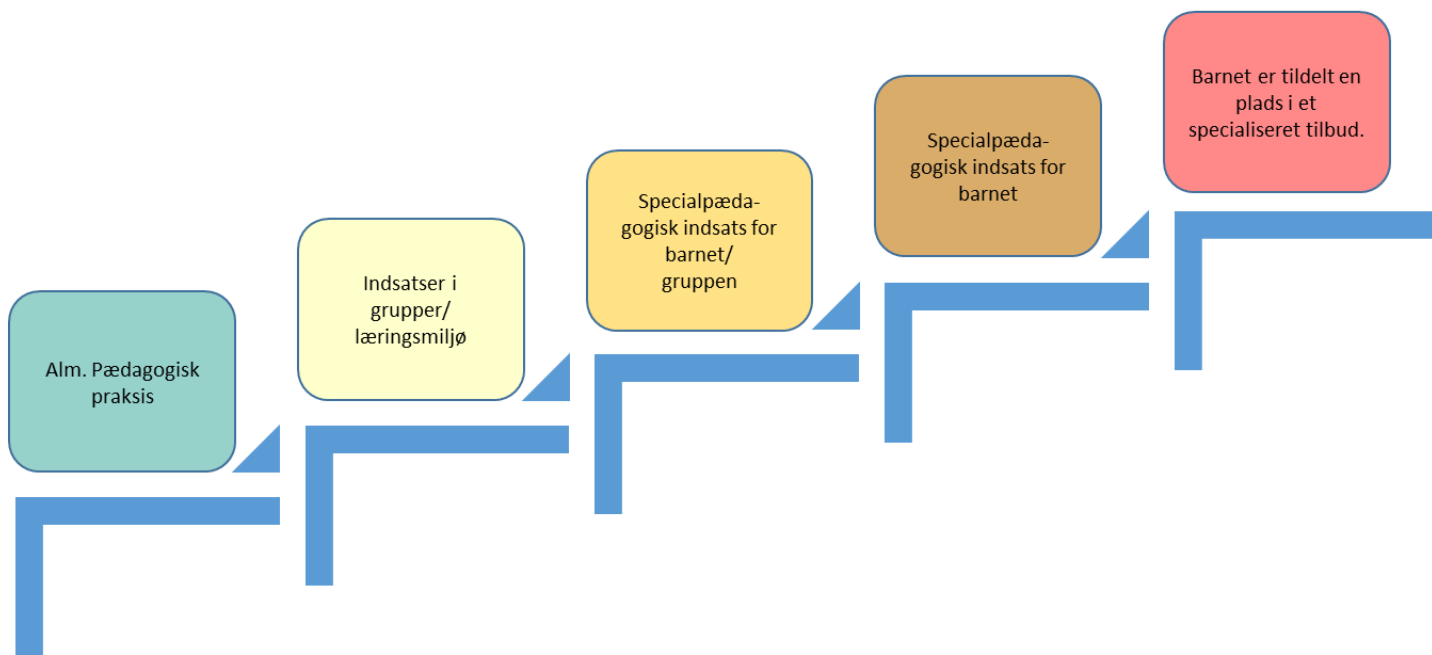
At vi gennem øget videndeling og erfaringsudveksling styrker den faglige ledelse af mangfoldige børnefællesskaber

3) Stærke pædagogiske kompetencer

At vi, gennem en tættere kobling mellem de understøttende systemer og de almene læringsmiljøer, opbygger en praksisnær kapacitet af almen- og specialpædagogiske kompetencer

4) Styrket visitation

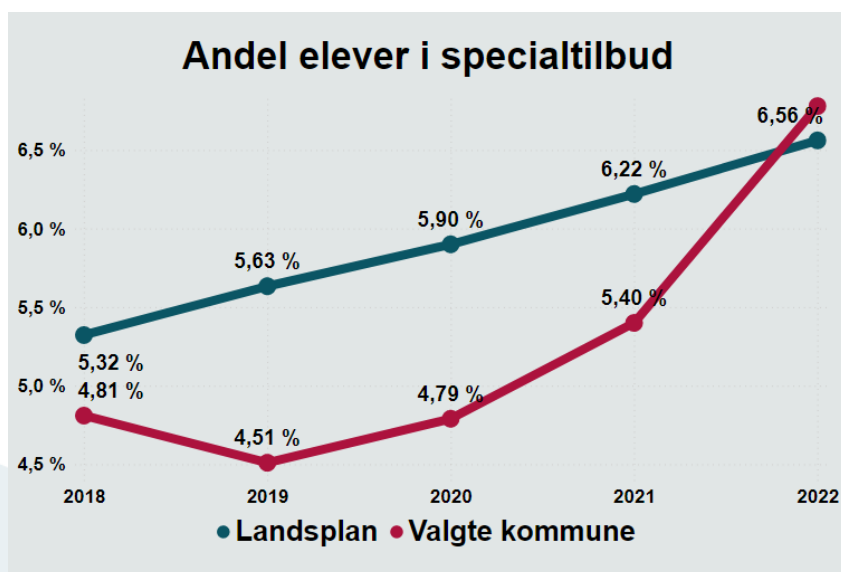
At vi styrker visitationen på dagtilbudsområdet, og sikrer en tydelig sammenhæng mellem visitationen på dagtilbuds- og skoleområdet. Indsatstrappen i figuren nedenfor er et eksempel på forståelse af handlemuligheder i barnets kontekst.



Skolespecifikke temaer

På skoleområdet har der over de seneste par måneder været nedsat en arbejdsgruppe bestående af skoleledere og forvaltning. Arbejdsgruppen har haft til opgave at belyse, analysere og beskrive området. Afslutningsvis er de skolespecifikke temaer blevet præsenteret og drøftet med den samlede skoleledergruppe.

Landstallene underbygger en generel stigning og dermed også et generelt udgiftspres på det segregerede specialområde. Vi har i Hedensted Kommune lige nu en situation, hvor vi ligger en smule over landsgennemsnittet på ca. 6,6%. Den økonomi der er afsat til specialundervisningen ligger dog markant under det niveau vi skulle ligge på, hvis vi fulgte landsgennemsnittet. Vores udfordring følger dermed både det landsøkonomiske pres og lokale forhold.



Figuren illustrerer andel elever i specialtilbud på landsplan (blå linje) og i Hedensted Kommune (rød linje).

1: Kompetenceudvikling

I kommissoriet er følgende beskrevet:

Udgangspunktet er en samlet ambition om, at flere børn og unge kan indgå i fællesskaberne i almenskolen, så behovet for at visitere til et specialtilbud mindskes. Derfor skal vi på skoleområdet have fokus på:

- *Hvordan vi kan styrke de interne specialpædagogiske kompetencer i almenskolen. Hvordan vi kan styrke de kompetencer, der er til rådighed i og for almenskolerne i arbejdet med at skabe inkluderende læringsmiljøer.*

Baggrund og status

Det aktuelle billede af kompetencerne på skoleområdet skal ses i lyset af de seneste års udviklingsaktiviteter. Kommunens lærere og pædagoger har igennem arbejde med 'Program for Læringsledelse' opnået solid erfaring med samarbejdet om elevernes læring og trivsel i professionelle læringsfællesskaber. Der er skabt et fundament med en systematisk, datainformeret og reflektiv praksis og kendskab til samt brug af det udvidede databegreb og styrken ved at anvende forskellige datatyper.

"Fra pejlemærker til praksis" er overskriften på vores aktuelle kompetenceudviklende indsats, som strækker sig over to skoleår fra august 2022 til juni 2024. I skoleåret 2022-23 er temaet *Mangfoldige og udviklende læringsfællesskaber*. Alle lærere, pædagoger og ledelser deltager i forløbet, som igennem vidensoplæg og aktionslæringsforløb bidrager til udvikling af nye kompetencer ift. mangfoldige læringsfællesskaber.

Indholdet sigter mod at udvikle en praksis, hvor alle elever har positive lærings- og deltagelsesmuligheder.

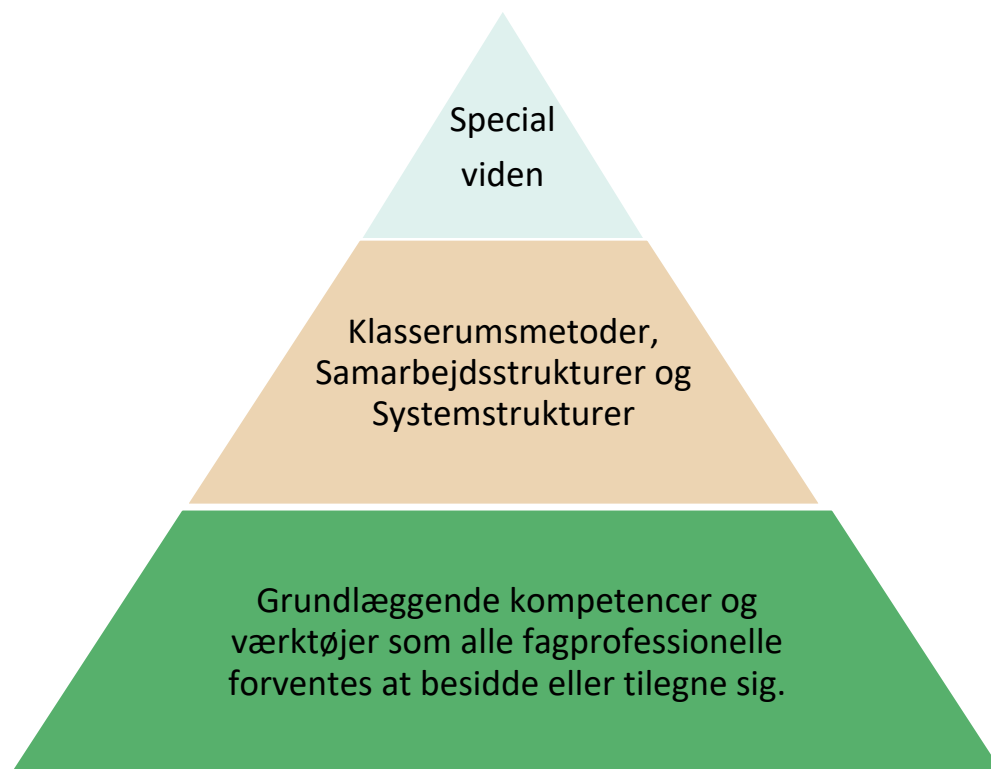
Anbefalinger og tiltag

Udviklingssporene for kompetenceudvikling på skoleområdet viderefører et fundament som beskrevet ovenfor og videreudvikler en række initiativer og tiltag. Vi er bl.a. i gang med:

- Pejlemærker til praksis 2023-2024: Elevinddragelse, forældresamarbejde eller relationsarbejde
- Fagdage i dansk, matematik og naturfag
- Introkurser for nyuddannede lærere
- Inspirationsarrangementer om mellemformer
- Temadage om bekymrende fravær
- Videnseminar for AKT-lærere
- Inddragelse af Pædagogisk Udviklingsteam
- Skolevise tiltag i form af makerspace, læseprojekter mv.

For skoleområdet anbefales følgende:

- 1) 2023 forår: Der udvikles et sammenhængende kompetenceudviklingssetup til personalet. Setup'et udvikles på baggrund af det mindset, fundament og ståsted, vi allerede har. Det nye setup udvikles med bred inddragelse fra hele skoleområdet.
- 2) 2023-24: Som supplement til igangværende udviklingsaktiviteter tilbydes lærere, pædagoger og ledere deltagelse i relevant spotkurser og workshops.
- 3) 2024-25: implementering af kompetenceudviklingssetup.



* Illustration af eksempel fra anden kommune på forståelsesramme for kompetenceudviklingssetup.

2: Understøttende systemer

I kommissoriet er følgende beskrevet:

Udgangspunktet er en samlet ambition om, at flere børn og unge kan indgå i fællesskaberne i almenskolen, så behovet for at visiterer til et specialtilbud mindskes. Derfor skal vi på skoleområdet have fokus på:

- *Hvordan de understøttende systemer (PPR, Handleteam m.fl.) i endnu højere grad kan få tid til og effekt ud af de forebyggende og rådgivende indsatser. Hvordan vi understøtter det pædagogiske personales mulighed for samarbejde og faglig sparring om at skabe inkluderende læringsmiljøer.*

Anbefalinger og tiltag

Se under Anbefalinger og tiltag for hele Læring, side 5 punkt 5.



3: Differentierede læringsmiljøer

I kommissoriet er følgende beskrevet:

Udgangspunktet er en samlet ambition om, at flere børn og unge kan indgå i fællesskaberne i almenskolen, så behovet for at visiterer til et specialtilbud mindskes. Derfor skal vi på skoleområdet have fokus på:

- *Hvordan vi kan skabe styrkede, differentierede læringsmiljøer, som er lokalt funderede. Herunder særligt tilrettelagte forløb, der understøtter, at eleven så vidt muligt kan være i deres nærområde. Børn med betydelig og varig funktionsnedsættelse skal fortsat visiteres til specialiserede, segregerede tilbud.*

Baggrund og status

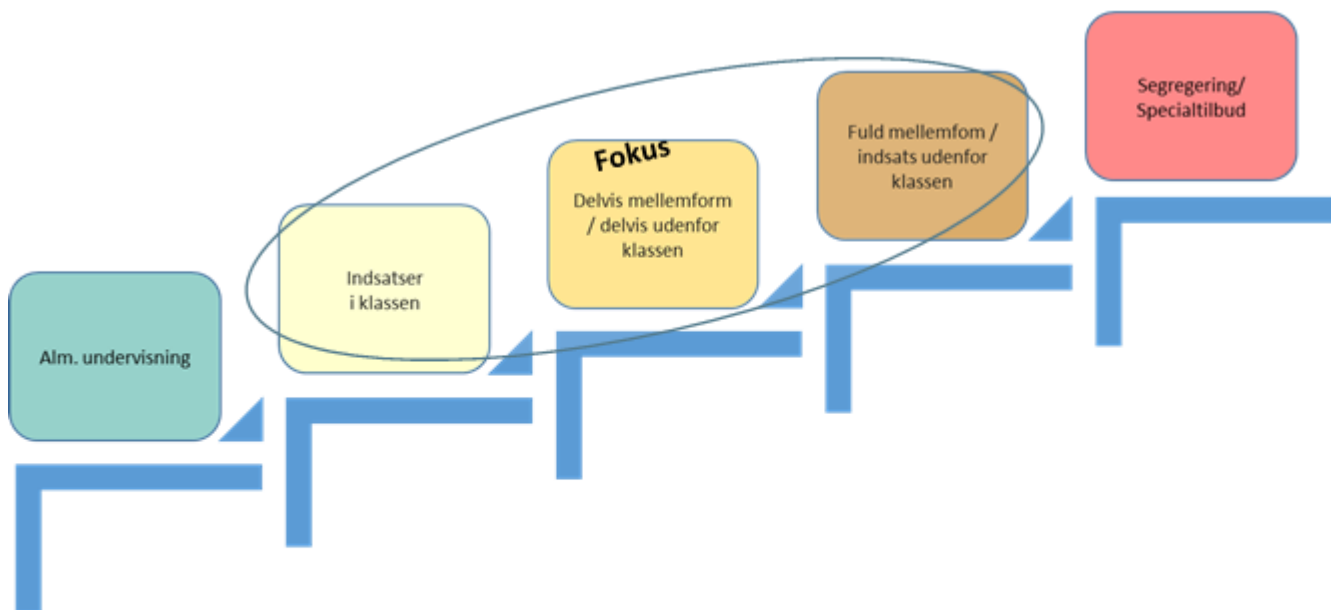
Specialområdet er komplekst, og allerede i dag arbejdes der med forskellige organiseringer og indsatser på skoleområdet, som har fokus på at sikre differentierede læringsmiljøer og kvalitetssikring på almenområdet. Disse indsatser skal alle imødekomme, at børn og unge kan indgå i udviklende fællesskaber i regi af almenområdet.

I de seneste par år har der i bestræbelserne på at fremme arbejdet med udvikling af såkaldte mellemformer været iværksat og afprøvet mange forskellige tiltag.

- Skolernes hidtidige praksis er blevet afdækket
- Der er blevet faciliteret videndeling mellem skolerne
- Der er udarbejdet inspirationsmateriale
- Praksisbeskrivelser fra Danmarks Evalueringsinstitut m.fl. er udbredt
- Der er gennemført inspirationsrunder på skolerne med konkrete løsningsmodeller
- Understøttelse af ad. hoc. løsninger for grupper af børn
- Visitationsudvalgets forebyggende og rådgivende rolle er styrket i forhold til indhold og organisering.

Dermed er grundlaget for videreudvikling veletableret. Der vil blive behov for øget grad af ekstern finansiering for at kunne intensivere det håndholdte udbud af kompetenceudvikling. Dette kan ske igennem deltagelse i udviklingsprojekter via fonds- og puljesøgning.

For at illustrere en forståelsesramme for mellemformer og dermed mulighederne for at nuancere differentierede læringsmiljøer imellem almenklasser og specialtilbud, kan de pædagogiske organiseringsformer tage afsæt i det markerede område *Fokus* i nedenstående figur:



Anbefalinger og tiltag

Udviklingssporene for differentierede læringsmiljøer på skoleområdet videreudvikler som beskrevet oven for en række initiativer og tiltag. Vi er bl.a. i gang med:

- Erhvervsklasser på Juelsminde Skole og Skolen i Midten
- Basen på Tørring Skole
- M-klasser på Stjernevejskolen
- Mesterklassen på Løsning Skole
- Andre skolevise tiltag i form af Rummet, ressourcepædagoger mv.

For skoleområdet anbefales følgende:

- 1) På hver skole skal den almindelige specialpædagogiske indsats, mellemformer, akt. mv. beskrives som grundlag for skolens interne prioritering og planlægning. Dette bruges endvidere som grundlag for:
 - At der i samarbejde mellem skolelederne i hvert overbygningsdistrikt tages stilling til grundlaget og mulighederne for oprettelse af mellemformer og særligt tilrettelagte skoletilbud placeret på én af almenskolerne. Dette skal være situations- og behovsbestemt for en længere periode. Særligt tilrettelagte skoletilbud, som skolerne i distriktet selv etablerer, ses i sammenhæng med eksisterende mellemformer og det skal overvejes at samle disse og/eller supplere med anden organisering.
 - At skolerne Hedensted, Stjernevej og Løsning formaliserer samarbejdet om ovenstående.

- 2) Specifikt i netværket omkring Skolen i Midten afprøves i 2023-26 fælles ansvar for etablering af mellemformer og solidarisk økonomimodel på specialundervisningsområdet jf. anbefaling vedr. økonomi.
- 3) Specifikt for skolerne i Hedensted-Løsning området etableres fra skoleåret 2023-24 en erhvervsklasse på Hedensted Skole.
- 4) Specifikt for skoler i Hedensted-Løsning området skal der i 2024-25 ud fra den konkrete skolestarterelevgruppe vurderes, om der er basis for at oprette NEST-lignende klasser.



4: Økonomi

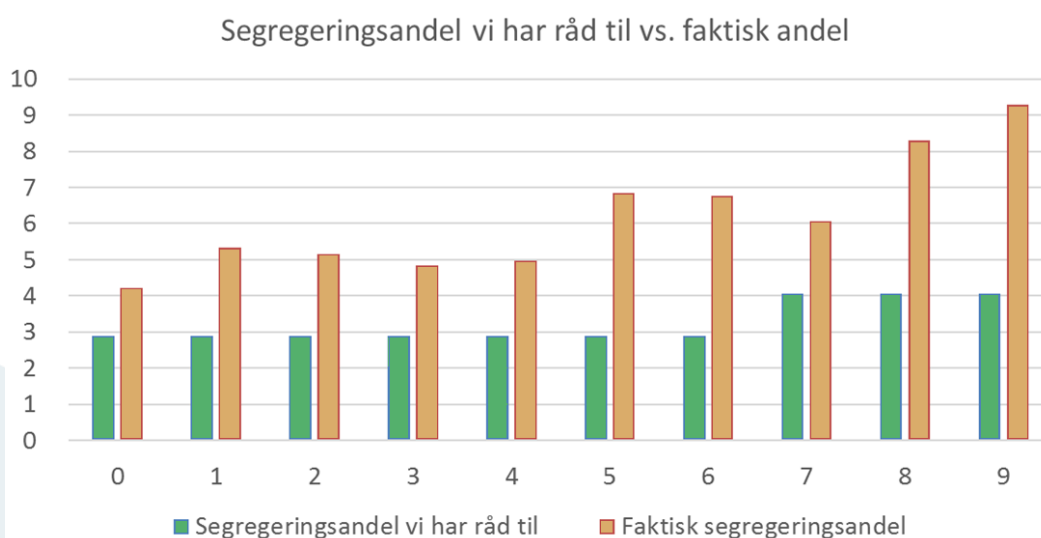
I kommissoriet er følgende beskrevet:

Udgangspunktet er en samlet ambition om, at flere børn og unge kan indgå i fællesskaberne i almenskolen, så behovet for at visiteres til et specialtilbud mindskes. Derfor skal vi på skoleområdet have fokus på:

- *Hvordan økonomistyring af specialområdet kan understøtte mål og indsatser. Hvordan styring af økonomien kan understøtte, at skolerne igen får et incitament til at etablere tilbud lokalt, og dermed reducere antal børn som visiteres til specialtilbud.*

Baggrund og status

De økonomiske ubalancer på skoleområdet skyldes, at skolernes budget til betaling for segregerede elever ikke længere kan dække det aktuelle udgiftsniveau. Der er i 2023 en nuværende forventning om ca. 20 mio. kr. i ubalance med afsæt i det kendte elevgrundlag.



* Illustration af segregeringsandel fordelt på klassetrin.

De nationale og lokale udviklinger har medført et udgiftspres. Derudover er det i nogen grad tilfældigt, hvor børn med massive udfordringer og behov for støtte bor.

Som resultat heraf må det konstateres, at den nuværende økonomiske styring ikke i tilstrækkelig grad understøtter intentionerne i den decentrale incitamentsmodel. Med den enkelte skoles entydige økonomiske ansvar for et samlet budget vil den øgede segregeringsandel betyde, at de midler, der er afsat specifikt til segregering ikke er tilstrækkelig, og der derfor skal findes penge til de øgede udgifter i skolens samlede økonomi til almenområdet. Det udfordrer skolerne ift. at kunne planlægge og tilrettelægge en god og varieret skoledag for alle børn og unge.

KL peger på tre modeller for styring af udgifterne til specialundervisning:

- Central pulje og visitation
- decentral udlægning af midler til specialundervisning til den enkelte skole
- en samarbejdsmodel mellem skolerne.

Enkelte kommuner med få skoler har gode erfaringer med samarbejdsmodellen, men ellers er der både fordele og ulemper ved de tre modeller.

Anbefalinger og tiltag

For at kunne nå i mål med handleplanen er det nødvendigt, at hver enkelt skole i skoleåret 2023-24 så vidt muligt frigør ressourcer fra almenområdet, der kan målrettes finansiering af tilbud til elever, der allerede er visiteret til segregerede specialundervisningstilbud. Dette er nødvendigt, for at få tid til frem mod skoleåret 2024-25 at gennemføre beslutnings- og høringsproces vedr. tildelingsmodel med ny balance mellem almen og special. Endvidere er det påkrævet for budgetmæssigt at kunne dække de reelle udgifter på området, så der for det samlede skoleområde tilstræbes økonomisk balance.

For skoleområdet anbefales følgende fire handlinger:

1) **Indhentning af forventet underskud i 2023:**

- a. Den enkelte skoleleder finder til skoleåret 2023-24 kompenserende besparelser, så skolebestyrelsen inden for de økonomiske rammer, der er fastlagt for skolen, kan godkender skolens budget (jf. Folkeskolelovens §44 stk. 3). Kompenserende besparelser kan vedrøre planlægningsdisponering for skoleåret 2023-24, reduceret serviceniveau, revision af skolebestyrelsens principper mv. For skoler, der nærmer sig 5 pct. i underskud i løbet af året, skal der udarbejdes handleplan med kompenserende besparelser for nedbringelse af underskud – evt. i flerårigt perspektiv.

2) **Fremadrettet serviceniveau:**

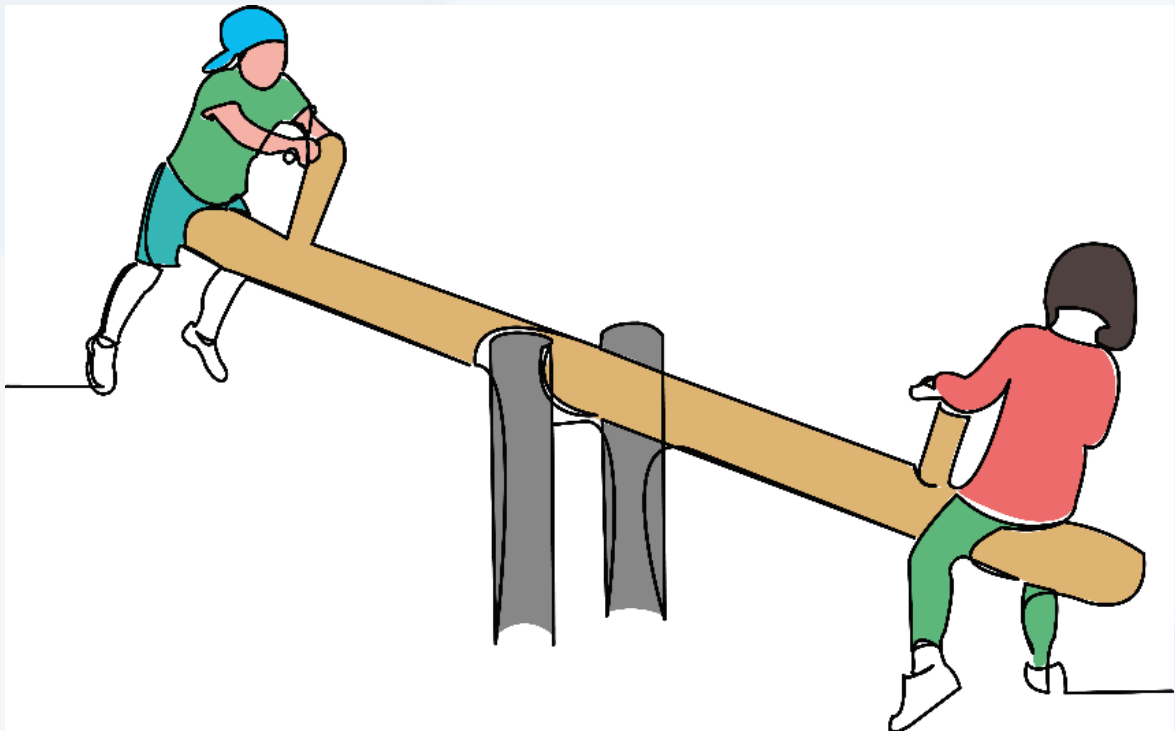
- a. Med det nationale pres vi oplever, er der brug for en politisk stillingtagen til det fremadrettede serviceniveau på det segregerede område. Det anbefales, at det indgår i årets budgetforhandlinger.
- b. Skolernes økonomiske almenramme reduceres solidarisk med 15 mio. kr., idet incitamentsmodel videreføres med enkelte justeringer og budget til betaling for segregering tilføres det reducerede beløb. Forslag til solidarisk reduktion af midler til almenområdet præsenteres for Udvalget for Læring på møde i juni 2023. Herefter kan Udvalget sende forslag til høring i skolebestyrelserne med henblik på, at kommunalbestyrelsen i oktober 2023 kan godkende forslaget, så det kan træde i kraft fra skoleåret 2024-25.

3) **Afprøvning af ny samarbejdsmodel:**

- a. Samarbejdsmodel mellem skolerne afprøves i "skoleklynge" om Skolen i Midten fra januar 2024 til udgangen af 2026, sådan at Hornsyld Skole, Rårup Skole, Stenderup Skole, Stouby Skole og Skolen i Midten har fælles økonomiansvar på det segregerede område.

4) **Justering af incitamentsmodel:**

- a. Der er behov for at se på en tildelingsmodel, der giver en højere grad af incitament og fordeling, som modsvarer segregeringsudgiften fordelt på alderstrin. Forvaltningen arbejder videre med udarbejdelse af forslag.



Hedensted Rådhus
Niels Espes Vej 8
8722 Hedensted
T: 79 75 50 00

hedensted.dk