



Mistanke om
**seksuelle og
voldelige overgreb**

mod børn og unge under 18 år

Beredskab og retningslinjer for
ansatte der arbejder med børn
og unge i Hedensted Kommune

Handlevejledning

Indhold

Baggrund

.....3

Bekendtgørelse om underretningspligt

.....4

Bekymring

.....4

Mistanke

.....4

Konkret viden

.....4

Definition på seksuelle overgreb

.....5

Definition på vold

.....5

Hvad gør du som ansat, hvis du får mistanke om et seksuelt overgreb?..... 7

Hvad gør du som leder, hvis du får mistanke om et seksuelt overgreb?8

Socialrådgiveren.....10

Teamleder

.....10

Leder af Børn & Familier

.....10

Politiet

.....10

Børnehus

..... 11 Hvad sker der, når der modtages en underretning?..... 11

Forebyggelse

... 13

Det personlige plan

..... 13 Det

faglige plan

..... 14

Det organisatoriske plan

..... 15

Fem skridt der forebygger

..... 16

Underretningsskema	16
Vejledning til underretningsskema	16

Mulige tegn og reaktioner

Seksuelle overgreb	17
Fysiske tegn	17
.....17 Psykiske tegn	17
.... 18	18
Sociale og adfærdsmæssige tegn	19

Mulige tegn og reaktioner

Vold	20
.....20 I akutte tilfælde	20
21	21
Pressehåndtering	21
Mulighed for sparring	21

*Udarbejdet af Familieafdelingen, Hedensted Kommune
 Juli 2009 - senest revideret 02-01-2024 og opdateret efter Barnets Lov
 Godkendt i Udvalget for Læring april 2022*

Indledning

Alle kommuner skal have udarbejdet et skriftligt dokumenteret beredskab (Handleguide) til forebyggelse, tidlig opsporing og behandling af sager om overgreb mod børn og unge jf. Barnets Lov § 15. Handleguiden er senest revideret i 2024.

Barnets Lov § 20 foreskriver at et børnehus i hver region inddrages i undersøgelsen af et barn eller en ungs forhold, når der er mistanke eller viden om, at barnet eller den unge har været udsat for overgreb.

Vold og seksuelle overgreb kan have vidtrækkende konsekvenser for børn og unge. Som voksne og fagpersoner har vi ansvaret for at beskytte børn og unge og bidrage til, at vi så tidligt som muligt bliver opmærksomme på og reagerer, hvis børn og unge udsættes for vold eller seksuelle overgreb.

Hvis krænkende seksuel adfærd foregår mellem børn under 15 år, er det ikke et overgreb i strafferetslig forstand. Dette er derimod tilfældet, hvis der er tale om enten ansatte eller eks. familiemedlemmer over 15 år. Det betyder ikke, at der ikke skal handles på bekymringen men, at det er vigtigt at have

opmærksomhed på det, når der læses videre i denne handleguide, så bekymringen sættes i det rette perspektiv. Det er vigtigt, at personalet omkring barnet eller den unge har viden om børns seksuelle udvikling og guides godt og relevant, når børn som en del af deres naturlige kropslige udvikling, har seksuelle lege, og udforsker eget og hinandens køn. Der findes god viden at hente i socialstyrelsens publikation fra SISO "Den professionelle tvivl", og rådgivning ved at kontakte VISO.

Børnene skal støttes i at kunne sige fra, så legen og nysgerrigheden ikke får karakter

af overgreb. Eksempelvis ved for stor alders- og eller udviklingsmæssig forskel på børnene.

Barnets trivsel vurderes i en helhed, og ikke ud fra enkeltstående hændelser, når der med en **pædagogisk indsats** skal handles på en bekymrende seksuel leg/ adfærd.

Denne handleguide retter sig mod alle medarbejdere og ledere ansat i Hedensted Kommune, der i deres arbejde har kontakt med børn og unge under 18 år.

Handlevejledningen kan også bruges som inspiration af frivillige i foreningslivet, private skoler og daginstitutioner.

Handlevejledningen beskriver, hvordan man skal reagere, når der fattes mistanke om seksuelle overgreb på et barn eller en ung. Denne handlevejledning skal være med til at forebygge og sikre indsatsen

Handlevejledning

i Hedensted Kommune overfor børn og unge på dette vigtige område.

Handlevejledningen skal medvirke til

- At fagpersoner får den tilstrækkelige viden til at reagere.
- At fagpersoner bliver bedre til at forebygge, opspore og håndtere sager, hvor børn og unge udsættes for vold og seksuelle overgreb.

- At fagpersoner arbejder tværfagligt og tværsektorielt i håndteringen af sagerne.
- At fagpersoner bliver i stand til at iværk sætte en faglig kvalificeret indsats. Beredskabet skal altså formidle viden om forebyggelse, tegn og reaktioner og beskrive konkrete handleveje, så man som medarbejder eller leder kender til egen rolle og ansvar og ved, hvordan man skal håndtere det, når der opstår en bekymring, mistanke eller viden om, at et barn eller en ung udsættes for vold eller seksuelle overgreb. Beredskabet skal endvidere formidle kommunens organisering på området og skabe grundlag for arbejdet med forebyggelse af overgreb i kommunens dag- og døgntilbud samt skoler.

Handlevejledning

Handlevejledningen indbefatter bekendtgørelsen om underretningspligt overfor Kommunen efter Barnets Lov (Se faktaboks)

Definition: Sager med vold eller seksuelle overgreb på børn og unge kan inddeles i tre forskellige niveauer: Bekymring, mistanke og konkret viden.

Tyngden af viden har betydning for den videre handling Ved alle tre niveauer bør man drøfte sagen med sin leder, og eventuelt hente sparring hos Børn & Familier.

Bekymring

En bekymring er en diffus oplevelse af, at der er signaler på mistrivsel hos et barn, ung eller i barnets - den unges familie. Symptomer og årsager kan være vanskelige at indkredse. Her er således ikke tale om, at man har konkret viden om en konkret handling begået af en bestemt person mod barnet/den unge. Her er heller ikke tale om mistanke.

Bekymringen bør derfor i første omgang i en kortere periode føre til skærpet observation af barnet/den unge og sideløbende en samtale med forældrene Du bør også drøfte bekymringen med

din leder. Det er vigtigt, at I sammen aftaler, hvordan I vil følge op på bekymringen, og også hvor længe den skærpede observation må pågå, inden I beslutter jer for eventuel videre handling.

Mistanke

Mistanke forstås som mere end blot en bekymring. Mistanken handler f.eks om, at barnet/den unge har været udsat for en seksuelt grænseoverskridende adfærd fra en voksen eller fra et andet barn/ung. Mistanken kan formuleres f.eks på baggrund af en tidsobservation af barnet, barnets eget udsagn om hændelser, der har fundet sted eller oplysning man har fået på anden vis. Disse sager skal drøftes med nærmeste leder Børn & Familier skal inddrages og der skal laves

underretning.

Konkret viden

Konkret viden om at et barn eller en ung har været udsat for en konkret handling eller overgreb begået af en eller flere personer. Denne viden kan komme fra udsagn fra barnet/den unge, tilståelse fra krænkeren eller fra vidner. Disse sager skal drøftes med lederen. Børn & Familier skal inddrages og der skal laves underretning.

I Hedensted Kommune anbefales det, når bekymringen gælder børn/unge, at rådgive sig med enten TIP (Team for Inkluderende Pædagogik), PPR (Pædagogisk Psykologisk Rådgivning), modtagerteamet eller sundhedsplejen.

Bekendtgørelse om underretningspligt

- § 1. Følgende personer har pligt til at underrette kommunen, når de i deres virke bliver bekendt med forhold for et barn eller en ung under 18 år, der må give formodning om, at barnet eller den unge har behov for særlig støtte (...)
- Offentligt ansatte og andre med offentlige hverv
- Læger, der ikke er omfattet af nr. 1
- Ansatte ved frie grundskoler og frie kostskoler,
- Personer, der er beskæftiget ved dag-, fritids- og klubtilbud drevet som selvejende eller private tilbud

(...)

- Personer, der er beskæftiget ved opholdssteder, familiepleje, krisecentre, behandlingstilbud eller andre private tilbud (...)

Forældreansvarsloven:

- §2,stk.2. Barnet har ret til omsorg og tryghed. Det skal behandles med respekt for sin person og må ikke udsættes for legemlig afstraffelse eller anden krænkende handling.

Handlevejledning

Børn og unge med handicap barnets/den unges reaktioner.

Børn og unge med handicap kan særligt udsatte for seksuel- overgreb. De kan have et kon- følge af dette kret behov for hjælp til personlig have problemer med norpleje og hygiejne, hvorved græn- adfærd. serne let kan blive brudt for det, andre oplever som intimsfæren.

Det kan være svært at vurdere, om en berøring sker tilfældigt

beredeller bevidst. Når du omgås børn personalet. og unge med handicap, kan det vanskeligt at forstå og tolke overgreb børn og unge imellem,

idet nogle af børnene/de unge

tidligere i deres liv har været være udsat for grænseoverskridende le handlinger, og som

forklares umiddelbart, ved at lytte til barnet/den unge og være opmærksom på non-verbale male grænser for

reaktioner.

Hedensted Kommunes døgn- og aflastningsinstitutioner har

Børn og unge anbragt i

døgn- og aflastningsophold: derfor udarbejdet en

Børn og unge anbragt i døgnop- skabsplan for

hold kan være særligt udsatte for være

Definition på seksuelle overgreb

Seksuelle overgreb mod børn er karakteriseret ved:

- Den voksne udnytter barnets tillid
- Det seksuelle overgreb krænker barnets integritet

- Det er en handling, som barnet ikke kan forstå eller misforstår, og som barnet ikke er modent til at give samtykke til
- Det seksuelle overgreb er udtryk for den voksnes behov og på den voksnes betingelser, eller et udtryk for børn og unge, der udsætter andre børn og unge for seksuelt grænseoverskridende adfærd
- Det er en handling, som overskrider samfundets lovgivning og den almindelige moral

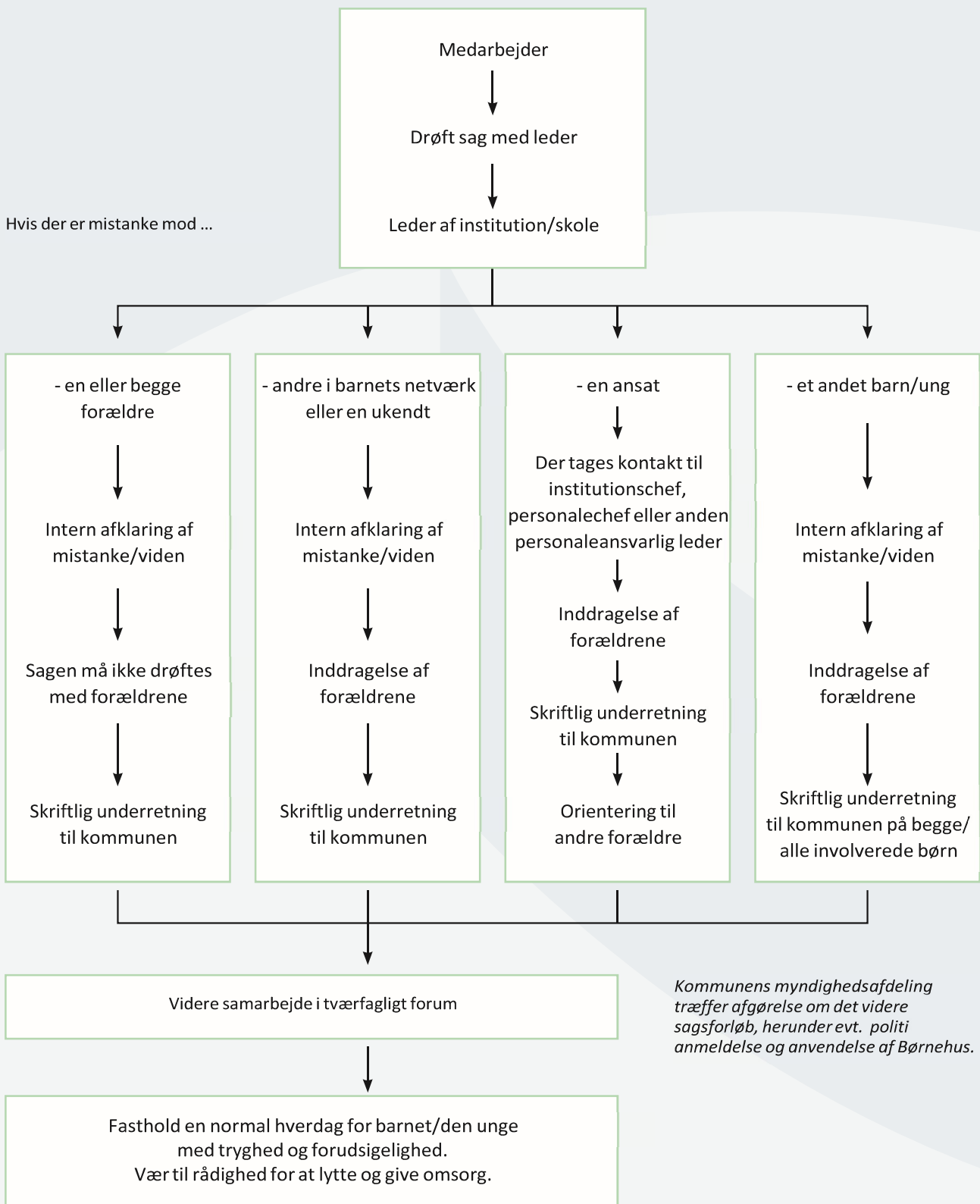
Definition på vold

Vold kan være både fysisk og psykisk. Det defineres som en handling eller trussel, der, der – uanset formålet – er egnet til eller skader en anden persons integritet, eller som skræmmer, smerter eller skader personen. Volden kan have samme effekt på andre personer, der overværer eller overhører handlingen. Volden kan både være en bevidst handling eller en handling, der sker i affekt.

Uanset typen af vold der begås mod et barn, så er der tale om en adfærd fra forældre eller andre omsorgsgivere, som er ødelæggende for eller hindrer udviklingen af et positivt selvbillede hos barnet. Enhver form for vold bringer barnets udvikling og sundhed i fare. Vold er udtryk for, at barnet ikke frivilligt indgår i den handling, der begås mod barnet.

Handlevejledning

Figuren viser en oversigt over, hvad man som medarbejder på - eller leder af - en institution/skole skal gøre, hvis man har bekymring for, mistanke eller viden om overgreb mod et barn eller ung.



Hvad gør du som ansat, hvis du får mistanke om et seksuelt overgreb?

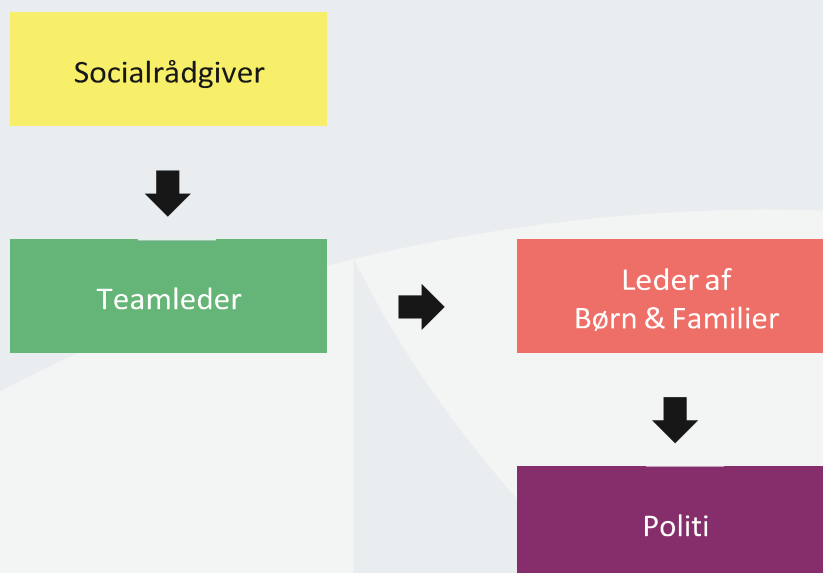
Når en kommunalt ansat er mistænkt	Hvis mistanken retter sig mod en eller begge forældre	Når andre personer er mistænkt	Når børn begår overgreb (i denne beskrivelse forudsættes at begge børn går i institutionen/skolen)
Tal ikke med andre end lederen om din mistanke	Hvis mistanke eller viden retter sig mod en eller begge forældre, så må du ikke drøfte sagen med forældrene.		
Informationspligt. Du har pligt til at tale med din leder om mistanken. Lederen overtager styringen af sagen.	Underretningspligt. Giv en mundtlig orientering til din leder og aftal, hvem der gør hvad. Aftal ligeledes nærmere om fremsendelsen af den skriftlige underretning. Underretningspligten må ikke tilsidesættes, selvom der allerede er et samarbejde i gang omkring et barn. Ved uenighed, eller hvis lederen ikke er tilstede – kontakt selv Børn & Familier og aftal nærmere	Underretningspligt. Giv en mundtlig orientering til din leder og aftal, hvem der gør hvad. Aftal ligeledes nærmere om fremsendelsen af den skriftlige underretning. Underretningspligten må ikke tilsidesættes, selvom der allerede er et samarbejde i gang omkring et barn. Ved uenighed, eller hvis lederen ikke er tilstede – kontakt selv Børn & Familier og aftal nærmere.	Underretningspligt. Giv en mundtlig orientering til din leder og aftal, hvem der gør hvad. Aftal ligeledes nærmere om fremsendelsen af den skriftlige underretning. Underretningspligten må ikke tilsidesættes, selvom der allerede er et samarbejde i gang omkring et barn. Ved uenighed, eller hvis lederen ikke er tilstede – kontakt selv Børn & Familier og aftal nærmere.
Hold fokus på barnet/ børnene. Vær til rådighed. Har barnet lidt psykisk eller fysisk overlast? Tjek med lederen angående vigtige obs-punkter.	Hold fokus på barnet/ børnene. Vær til rådighed. Har barnet lidt psykisk eller fysisk overlast? Tjek med lederen angående vigtige obs-punkter.	Hold fokus på barnet/ børnene. Vær til rådighed. Har barnet lidt psykisk eller fysisk overlast? Tjek med lederen angående vigtige obs-punkter.	Hold fokus på barnet/ børnene. Vær til rådighed. Har barnet lidt psykisk eller fysisk overlast? Tjek med lederen angående vigtige obs-punkter.

Hvad gør du som leder, hvis du får mistanke om et seksuelt overgreb?

Når en kommunalt ansat er mistænkt	Hvis mistanken retter sig mod en eller begge forældre	Når andre personer er mistænkt	Når børn begår overgreb (i denne beskrivelse forudsættes at begge børn går i institutionen/skolen)
Tag dig tid til at tænke og vurdere tyngden af den viden du har fået. Bemærk at der skal tages notat om forløbet.	Tag dig tid til at tænke og vurdere tyngden af den viden du har fået. Drøft evt. den konkrete sag med forvaltningen eller lederkollega. Bemærk at der skal tages notat om forløbet.	Tag dig tid til at tænke og vurdere tyngden af den viden du har fået. Drøft evt. den konkrete sag med forvaltningen eller lederkollega. Bemærk at der skal tages notat om forløbet.	Tag dig tid til at tænke og vurdere tyngden af den viden du har fået. Drøft evt. den konkrete sag med forvaltningen eller lederkollega. Bemærk at der skal tages notat om forløbet.
Husk barnet	Husk barnet	Husk barnet	Husk barnet
Drøft sagen med din chef og kontakt kommunens Leder af HR. Det skal imellem disse personer aftales hvem der orienterer den, der er mistænkt for at have krænket et/flere børn, barnets/børnenes forældre, det øvrige personale, hele forældrekredsen samt pressen.	Hvis mistanke eller viden retter sig mod en eller begge forældre, så må du ikke drøfte sagen med forældrene		
Underretningspligt. Hvis du har mistanke eller når du har modtaget en orientering fra din ansatte eller andre aftales med din chef og leder af HR hvem der gør hvad. Aftal ligeledes nærmere om fremsendelsen af den skriftlige underretning.	Underretningspligt. Hvis du har mistanke eller når du har modtaget en orientering fra din ansatte aftales hvem der gør hvad. Aftal ligeledes nærmere om fremsendelsen af den skriftlige underretning.	Underretningspligt. Hvis du har mistanke eller når du har modtaget en orientering fra din ansatte aftales hvem der gør hvad. Aftal ligeledes nærmere om fremsendelsen af den skriftlige underretning.	Underretningspligt. Hvis du har mistanke eller når du har modtaget en orientering fra din ansatte aftales hvem der gør hvad. Aftal ligeledes nærmere om fremsendelsen af den skriftlige underretning.

Når en kommunalt ansat er mistænkt	Hvis mistanken retter sig mod en eller begge forældre	Når andre personer er mistænkt	Når børn begår overgreb (i denne beskrivelse forudsættes at begge børn går i institutionen/skolen)
	<p>Underretningspligten må ikke tilsidesættes, selvom der allerede er et samarbejde i gang omkring et barn.</p> <p>Selv om du ikke er enig med den ansatte, har vedkommende stadig en underretningspligt.</p> <p>Bemærk at reglerne om tavshedspligt må vige for reglerne om underretningspligt.</p>	<p>Underretningspligten må ikke tilsidesættes, selvom der allerede er et samarbejde i gang omkring et barn.</p> <p>Selv om du ikke er enig med den ansatte, har vedkommende stadig en underretningspligt.</p> <p>Bemærk at reglerne om tavshedspligt må vige for reglerne om underretningspligt.</p>	<p>Underretningspligten må ikke tilsidesættes, selvom der allerede er et samarbejde i gang omkring et barn.</p> <p>Selv om du ikke er enig med den ansatte, har vedkommende stadig en underretningspligt.</p> <p>Bemærk at reglerne om tavshedspligt må vige for reglerne om underretningspligt.</p>
	<p>Orientering til forvaltningen.</p> <p>Hvis du har brug for yderligere råd/vejledning kan du kontakte din afdeling eller Børn & Familier.</p>	<p>Orientering til forvaltningen.</p> <p>Hvis du har brug for yderligere råd/vejledning kan du kontakte din afdeling, eller Børn & Familier.</p>	<p>Orientering til forvaltningen.</p> <p>Hvis du har brug for yderligere råd/vejledning kan du kontakte din afdeling, eller Børn & Familier.</p>
Ud fra et i forvejen planlagt beredskab/tjekliste tages hånd om de personer, der spiller en rolle i sagens gang i institutionen - børn, personale og forældre	<p>Orientering af institutionens ansatte og de øvrige forældre</p> <p>Håndtering af sagen internt i institutionen/skolen</p>	<p>Orientering af institutionens ansatte og de øvrige forældre</p> <p>Håndtering af sagen internt i institutionen/skolen</p>	<p>Orientering af institutionens ansatte og de øvrige forældre</p> <p>Håndtering af sagen internt i institutionen/skolen</p>
	Pressehåndtering – hvem udtaler sig.	Pressehåndtering – hvem udtaler sig.	Pressehåndtering – hvem udtaler sig.

Hvad gør Børn & Familier



Socialrådgiveren

Socialrådgiveren foretager 24 timers vurderingen, som sendes sammen med kopi af underretningen til teamleder, hvor sagsgangen aftales. Socialrådgiveren planlægger og gennemfører børnesamtalen og kontakter efterfølgende teamleder for vurdering og planlægning af det videre forløb. Socialrådgiveren visiterer sagen til Regionens Børnehus ved politianmeldelse. Når sagen er politianmeldt, aftaler socialrådgiveren det videre forløb med politiet herunder kontakt til barnet og familien. Der tages samtidig stilling til krisehjælp i samarbejde med Børnehuset.

Teamleder

Teamleder beslutter om der skal ske anmeldelse til politiet og underskriver i givet fald denne. Teamleder deltager altid i sagens behandling, og kan indgå i møder, hvor det aftales.

Der er tale om strafferetslige sager ved seksuelle krænkelser og vold, hvorfor disse sager altid skal gå gennem politiet. Sideløbende skal barnet/den unge under 18 år henvises til Regionens Børnehus. Begge dele varetages af Børn & Familier.

Politiet

Politiet er de eneste som kan henvise til en retsmedicinsk undersøgelse af et barn eller en ung på Skejby Sygehus, som har været udsat for seksuelle krænkelser (med mindre naturligvis, at forældrene selv henvender sig hos egen læge eller på sygehuset, udenom kommunen).

En eventuel henvisning sker i forbindelse med opklaringsarbejdet i disse sager, hvor politiet beder om en retsmedicinsk undersøgelse.

Børnehus

Alle regioner har pr. 1. oktober 2013 oprettet børnehuse. Når et barn eller ung har været udsat for overgreb eller ved mistanke herom, skal kommunen som led i den børnefaglige undersøgelse benytte det børnehus som kommunen er tilknyttet. I børnehusene håndteres som

Hvad sker der, når der modtages en underretning? •

Kommunen skal inden for 24 timer efter modtagelsen af en underretning vurdere om barnets eller den unges sundhed eller udvikling er i fare således, at der straks kan iværksættes en akut indsats over for barnet eller den unge. Hvis kommunen vurderer, at der ikke er behov for en akut indsats, overgår den pågældende underretning til de øvrige sagsgange for indkomne underretninger, jf. Barnets Lov § 136

- Kommunen skal senest 6 hverdage efter at have modtaget en underretning sende en bekræftelse herom til underretteren, jf. Barnets Lov § 136
- I sager hvor der modtages en underretning om et barn eller en ung, og hvor der i forvejen af kommunen er iværksat foranstaltninger, skal kommunen genvurdere sagen. Genvurderingen skal afklare, hvorvidt underretningen giver anledning til at revidere indsatsen. Som led i genvurderingen

udgangspunkt sager, hvor overgrebet har en sådan karakter, at der er behov for et samarbejde mellem kommune, politi og/eller sundhedsvæsen. Det er kommunen, der vurderer, hvorvidt der

skal kommunen inddrage en anden eller andre personer, der ikke tidligere har deltaget i behandlingen af sagen, jf. Barnets Lov § 137

- Når et barn eller ung har været udsat for overgreb eller ved mistanke herom skal kommunen til brug for den børnefaglige undersøgelse benytte det børnehus, som kommunen er tilknyttet jf. Barnets Lov § 20, herunder modtage råd og vejledning og få foretaget en udredning af barnets behov for særlig støtte jf. Barnets Lov § 20. Politiet tager stilling til evt. retsmedicinsk undersøgelse og videoafhøring af barnet. I børnehuset inddrages endvidere sundhedsfagligt personale i en vurdering af barnets behov for lægelig undersøgelse og behandling. Barnet og dets nærmeste omsorgspersoner kan endvidere efter behov modtage krisestøtte i børnehuset. Det er fortsat kommunen i barnets eller den unges handlekommune, der har

Handlevejledning

er tale om en sag, der involverer politi og /eller sundhedsvæsenet. Kommunen bevarer myndighedsansvaret i forhold til barnet eller den unge under hele forløbet i børnehuset.

- myndighedsansvaret under hele forløbet i sagen, hvor børnehuset benyttes. Se afsnittet "Børnehus"
- Kommunen vurderer den enkelte sag i samarbejde med politiet og børnehuset med hensyn til hvem, det er relevant at orientere om sagen samt hvornår. Kommunen har ansvaret for beslutningen
- Kommunen skal orientere underretter om, hvorvidt underretningen har givet anledning til undersøgelse eller foranstaltning. Det gælder dog ikke, hvis særlige forhold gør sig gældende, fx særlige hensyn til det pågældende barn eller den unge, jf. Barnets Lov § 138
- Kommunen kan på baggrund af et konkret skøn vælge at orientere underretteren om, hvilken type foranstaltning, der er iværksat samt om den planlagte varighed heraf, hvis oplysningen herom vil kunne have væsentlig betydning

Handlevejledning

for den støtte, som underretteren kan yde barnet eller den unge. Det gælder dog ikke, hvis særlige forhold gør sig gældende, fx særlige hensyn til det pågældende barn eller den unge, jf. Barnets Lov § 138

- Ved behandling af en underretning om overgreb mod et barn eller en ung skal kommunen gennemføre en samtale med barnet eller den unge, jf. Barnets Lov § 136. Myndighedsrådgiveren kan i den forbindelse få rådgivning og vejledning af personalet i børnehuset vedrørende konkrete tvivlsspørgsmål i forbindelse med afholdelse af samtalen
- Ved underretning om over-

greb mod et barn eller en ung fra barnets eller den unges forældres side, skal samtalen finde sted uden samtykke fra

- forældremyndighedens indehaver og uden dennes tilstedeværelse. Samtale kan undlades i det omfang, barnets eller den unges modenhed eller sagens karakter taler imod samtalens gennemførelse, jf. Barnets Lov § 137
- Myndighedsrådgiveren skal arbejde på at fastholde en normal hverdag for barnet ved at sikre, at der er tryghedspersoner omkring barnet i hverdagen
- Under behandlingen af en sag, hvor børnehuset benyttes, kan personalet

i børnehuset, politiet og anklagemyndigheden og sundhedsmyndigheder, autoriserede sundhedspersoner og kommunale myndigheder, der løser opgaver inden for området for udsatte børn og unge, indbyrdes udveksle oplysninger om rent private forhold vedrørende barnets eller den unges personlige og familiemæssige omstændigheder, hvis udvekslingen må anses for nødvendig af hensyn til barnets eller den unges sundhed og udvikling. Udvekslingen af oplysninger har til formål at undgå, at barnet skal fortælle om overgrebet flere gange, jf. Servicelovens § 49 b

Forebyggelse

Når sager om seksuelle og voldlige overgreb kommer for dagens lys, spørger man ofte sig selv "Hvordan kunne det ske", "Hvorfor var der ingen der så signalerne". Det måske vigtigste spørgsmål er herefter "Hvordan undgår vi at det sker igen".

I det nedenstående forsøges dette belyst ud fra et personligt niveau, et fagligt niveau og et organisatorisk niveau. De forskellige niveauer vil i praksis ofte glide ind over hinanden, hvorfor det kan være væsentligt at skille tingene ad for at tydeliggøre barrierernes karakter.

Det personlige plan Tabuisering, berøringsangst og private grænser er nogle af de elementer som gør, at vi har svært ved at tænke seksuelle krænkelser og endnu sværere ved at sige det højt. Hvis der ikke er åbenhed, både hos den enkelte og i omgivelserne, vil mange begynde at censurere sig selv. At tænke tanken til ende eller lufte sin bekymring højt, kan have store konsekvenser for andre mennesker, og hvem tør sætte en lavine af kriser og katastrofer i gang på baggrund af noget, man ikke føler sig sikker på. Det bliver derfor mange gange kun til uforklarlige, ubehagelige fornemmelser, eller man vælger en lidt mere ufarlig forklaringsmodel på de oplevelser, som muligvis kunne have indikeret et seksuelt overgreb.

Fagpersoner kan blive påvirkede følelsesmæssigt, når de møder børn og unge, der har været udsat for omsorgssvigt og ikke mindst vold og seksuelle overgreb i deres opvækst. Fagpersonens personlige erfaringer, holdninger, normer og barrierer i forhold til temaerne vold og seksuelle overgreb bliver aktiveret, hvis et barn har været udsat for vold eller et barn har en seksualiseret adfærd eller udviser andre tegn på reaktioner på, at det har været udsat for vold og seksuelle overgreb. I disse situationer kan medarbejderen opleve at få sine personlige grænser og blufærdighed overskredet, lige som det kan opleves svært at rumme, hvis børn og unge fortæller om vold og seksuelle overgreb.

Hensynet til den mistænkte. Angsten for at udsætte en uskyldig for sådanne beskyldninger – og de konsekvenser det kan have – afholder mange fra at dele mistanken med nogen. Hvis den mistænkte er en kollega eller kammerat, vil man med mistænkeliggørelsen desuden risikere at ødelægge en arbejdsrelation, et venskab eller et arbejdsklima fremover. Ofte vil det ende med at man, af hensyn til den mistænkte, stiller sig tilfreds med en mere uskyldig forklaring. Tager man et stort hensyn til den mistænkte, hænger det ofte sammen med, at man ikke kan forestille sig, at vedkommende vil kunne begå overgreb mod børn. Vores forestilling om, hvor-

Forebyggelse

dan seksuelle krænkelser af børn ser ud og opfører sig, kan derfor være endnu en barriere for den tidlige opsporing. Hvis man forestiller sig seksuelle krænkelser som usympatiske mennesker og seksuelle krænkelser for "onde" handlinger, bliver det svært at forene med et menneske, som kan begå overgreb mod børn, også kan være et menneske, som tiltrækker børn og som børn er glade for. Fordi det er svært at se både "det gode" og "det onde" i samme menneske, bliver det svært at gøre noget ved mistanken om seksuelle overgreb både for sig selv og over for andre.

Drenge udsættes ikke for overgreb. Mange har svært ved at forestille sig, at seksuelle krænkelser også kan overgå drenge. Manglende viden og bevidsthed om at drenge også kan være potentielle ofre for seksuelle overgreb, har forstærket tendensen til, at man overser drenges eventuelle reaktioner, eller at disse associeres med seksuelle krænkelser. Ligeledes skal der være øget opmærksomhed på handicappede børn og unge, idet dette er en særdeles udsat og sårbar gruppe, som ofte ikke har de samme muligheder for at sige fra eller gøre opmærksom på, at der sker noget der ikke bør ske.

Forebyggelse

Det faglige plan

Manglende viden om emnet seksuelle krænkelser og vold er en relevant barriere. Det er afgørende for opsporing af (potentielle) overgreb, at der er den fornødne faglige viden blandt de professionelle, eller viden om, hvor man kan gå hen og få viden om seksuelle og voldelige overgreb.

En øget bevidsthed og viden omkring overgreb er samtidig med til at nedbryde de omtalte personlige barrierer. En god faglig viden blandt professionelle er med til at aftabusere emnet, skabe en mere nuanceret forståelse, samt hjælpe til at vurdere, hvilke tegn der er relevante indikatorer på seksuelt misbrug eller vold og hvilke, der er mindre relevante.

Hermed er den faglige viden også med til at minimere risikoen ved at mistænkeliggøre en eventuelt uskyldig, idet en ubegrundet mistanke hurtigere og mere kvalificeret vil kunne afkræftes.

Manglende viden om grooming. En vigtig faglig viden, er viden om den grooming, der foregår i forbindelse med seksuelle overgreb på børn. Seksuelle krænkerer formår ofte at manipulere med omgivelserne og børnene gennem løgn, bedrag, forførelse og eventuelt trusler.

Grooming har også indvirkning på de voksne som ofte bliver vildledt af, at børnene virker meget glade for den mistænkte. En krænker i en børneinstitution kan også sagtens gøre et godt stykke arbejde i forhold til sin stilling. Det, at en krænker bevidst spiller på at være dygtig og populær, er med til at forstærke de tidligere nævnte barrierer mod at kunne se krænkeadfærd.

Et andet og vigtig element er børnenes egne oplevelser af seksuelle krænkelser. Børn, der udsættes for den voksne krænkers manipulation og forførelse, har svært ved at kunne stå fast på deres egne grænser for, hvad der er i orden, og hvad der føles forkert.

Hvis de samtidig er i en alder, hvor de endnu ikke har erfaring

og viden om voksenseksualitet, har de endnu sværere ved at mærke, om det de bliver bedt om er forkert, især når de seksuelle aktiviteter camoufleres som sjov, pjat og leg. Krænkeren har, som den voksne, en autoritet i lighed med andre voksne, som gør vedkommende i stand til at give børnene en forvrænget opfattelse af overgrebene. Det er udviklingsmæssigt helt naturligt, at de voksne definerer og belærer børnehavebørn om virkeligheden, ved at fortælle om hvad der er "normalt", hvad man taler højt om, og hvad man tier stille med. I de tilfælde, hvor krænkerer er bekymret for at barnet alligevel vil fortælle om overgrebene, vil krænkeren typisk pålægge barnet ansvar og skyld, og/eller komme med trusler om, at en afsløring vil blive straffet. Omvendt kan krænkeren give udtryk for, at visse børn er særligt udvalgte og give dem privilegier, eller opbygge en særlig relation til de udvalgte børn, som derfor føler sig set, hørt og anerkendt på en unik måde. På den måde vil barnets kritik af eller sigen fra i forhold til de seksuelle overgreb, kunne medføre tab af særstatus.

Det organisatoriske plan

Behovet for et åbent og dialogorienteret miljø. For at forældre og ansatte i institutionerne skal kunne italesætte og behandle bekymringer, problemer og mistanker, er det vigtigt, at der eksisterer et godt og åbent kommunikativt miljø. Der skal skabes rum til at "tænke højt sammen" uden at der lukkes af, og man går i forsvar. Hvis institutionerne udadtil signalerer lukkethed, kan det være svært for både personale og forældre, at komme frem med tanker og bekymringer. Det er derfor vigtigt, at der skabes plads til åben dialog, undren, selvkritik, gensidig kritik

og løbende revision af praksis på baggrund af feedback internt og eksternt.

Fokus på omgangsformer og grænsesætning. God faglighed og åbenhed i institutionerne omhandler ikke kun viden og bekymringer om seksuelle overgreb i sig selv, men også om den daglige pædagogiske praksis.

I denne sammenhæng er det særligt vigtigt at have fokus på samværsformerne mellem børn og voksne. Faglig opmærksomhed på grænseoverskridende og uhensigtsmæssige samværsformer (verbalt og kropsligt) er centralt i indsatsen for at fore-

bygge og opspore om der begås overgreb.

Det er centralt for den forebyggende og tidlige indsats på institutionsniveau, at en åben faglig opmærksomhed på omgangsformer er en del af den daglige pædagogiske praksis og samvær med børnene. Opmærksomheden skal sikre, at alle er bekendt med institutionens normer og sikre, at der bliver grebet ind over for grænseoverskridende og uhensigtsmæssige samværsformer (verbalt eller kropsligt).

Fem skridt der forebygger

Den enkelte skole/institution/
dagpleje mv udarbejder en
forebyggelsespolitik

- Den enkelte institution, skole og sundheds-/dagplejer lærer barnet om dets rettigheder, om kroppen og egne grænser. Det kan eksempelvis ske ved at arbejde med sociale kompetencer i den personlige kontakt og på Internettet.
- Den enkelte institution og skole sikrer, hvordan man løbende skærper opmærksomheden og viden hos medarbejderne
- Det indskærpes løbende, at medarbejderne er forpligtet til at være opmærksomme på forhold, der bekymrer dem og give disse bekymringer videre til drøftelse med den nærmeste leder
- Den enkelte institution og skole mv udarbejder spille-regler for omgangsformen mellem voksen og barn.

Underretningsskema

Se: hedensted dk/borger/
familie, børn og unge/problemer
i familien

Vejledning til underretningsskema

- Indholdet i underretningen skal være skrevet objektivt med datoer og beskrevne episoder/observationer. Overskrifts/stikordsform kan ikke anvendes. Der skal ikke være tolkninger og vurderinger
- Det skal fremgå, hvorvidt der er tale om observation over et forløb, eller om det er en enkelt handling/episode, der giver anledning til underretningen. Ved enkelt episode beskriv så præcist som muligt, hvad der fandt sted
- Det skal fremgå, hvad man har gjort for at afhjælpe problemerne inden for egen faggruppe og inden for egen

institution/skole/sundheds-
pleje. Har der været kontakt til
andre faggrupper (evt PPR, har
forældrene været inddraget)

- Forældrene skal gøres bekendt med, at der underrettes samt indholdet af underretningen. Forældrene har ret til at udtale sig og disse synspunkter skal påføres underretningen, evt som selvstændigt dokument. Det skal understreges, at forældrenes eventuelle uenighed IKKE skal medføre rettelser i selve underretningen
- Såfremt forældremyndigheden ikke er orienteret om underretningen, bedes dette fremgå med begrundelse hvorfor (seksuelle krænkelser, barnets sikkerhed mv.)
- Hvis der ikke er tilstrækkeligt plads i skemaet, kan supplerende oplysninger vedlægges.

Mulige tegn og reaktioner

Seksuelle overgreb

I nedenstående oversigt beskrives en række forskellige mulige tegn og reaktioner på seksuelle overgreb. Der skelnes mellem fysiske, psykiske og sociale/adfærdsmæssige tegn og reaktioner. Der sondres ligeledes mellem de tegn og reaktioner henholdsvis småbørn, mellemstore børn og teenagers særligt kan vise.

Fysiske tegn		
Småbørn	Mellemstore børn	Teenagere
	Mellemstore børn vil udvise de samme fysiske tegn og symptomer som småbørn.	Teenageren vil udvise de samme fysiske tegn og symptomer som småbørn og mellemstore børn.
	<i>Herudover:</i>	<i>Herudover:</i>
<ul style="list-style-type: none"> Rødmen, irritation omkring kønsorganer, skede- og endetarm 	<ul style="list-style-type: none"> Psykosomatiske klager over smerter i underlivet, hovedpine, mavepine m.m. 	<ul style="list-style-type: none"> Tidlig seksuel aktivitet
<ul style="list-style-type: none"> Smerte, kløe, udslet omkring kønsorganer, skede- og endetarmsåbning 	<ul style="list-style-type: none"> Vanskeligheder med kropslig kontakt, berøring 	<ul style="list-style-type: none"> Tidlig graviditet og abort
<ul style="list-style-type: none"> Vaginal blødning, blødning fra kønsorganer og endetarmsåbning 	<ul style="list-style-type: none"> Mangelfuld eller overdreven personlig hygiejne 	<ul style="list-style-type: none"> Forsøg på at tilbageholde/skjule fysisk udvikling
<ul style="list-style-type: none"> Blærebetændelse, skedekatar 		
<ul style="list-style-type: none"> Blod i underbukserne 		
<ul style="list-style-type: none"> Have svært ved at gå eller sidde 		
<ul style="list-style-type: none"> Mave- og fordøjelsesvanskeligheder 		
<ul style="list-style-type: none"> Klager over utilpashed 		
<ul style="list-style-type: none"> Stoppe ting/objekter op i skede- og endetarmsåbning 		
<ul style="list-style-type: none"> Ufrivillig vandladning, encoprese 		
<ul style="list-style-type: none"> Revner i mundvige, sår i munden 		
<ul style="list-style-type: none"> Pådragelse af seksuelt overførte sygdomme 		
<ul style="list-style-type: none"> Synkebesvær, ubehag ift. bestemte fødevarer 		
<ul style="list-style-type: none"> Usædvanlig kropslugt (sæd) 		
<ul style="list-style-type: none"> Følger ikke normal vækstkurve 		

Forebyggelse

Psykiske tegn		
Småbørn	Mellemstore børn	Teenagere
	Mellemstore børn vil udvise de samme psykiske tegn og symptomer som småbørn. <i>Herudover:</i>	Teenageren vil udvise de samme psykiske tegn og symptomer som småbørn og mellemstore børn. <i>Herudover:</i>
<ul style="list-style-type: none">• Humørsvingninger	<ul style="list-style-type: none">• Lav selvfølelse	<ul style="list-style-type: none">• Mistillid til andre
<ul style="list-style-type: none">• Trished	<ul style="list-style-type: none">• Magtesløshed	<ul style="list-style-type: none">• Manglende identitetsfølelse
<ul style="list-style-type: none">• Angst	<ul style="list-style-type: none">• Apati	<ul style="list-style-type: none">• Forvirret omkring kønsinditet
<ul style="list-style-type: none">• Uforklarlig gråd, skrigeture	<ul style="list-style-type: none">• Skyldfølelse	<ul style="list-style-type: none">• Forøget skyld- og skamfølelse
<ul style="list-style-type: none">• Mareridt, bange for at falde i søvn	<ul style="list-style-type: none">• Skamfølelse	
<ul style="list-style-type: none">• Udvide ligegyldighed, robotlignende adfærd	<ul style="list-style-type: none">• Begyndende depression	
<ul style="list-style-type: none">• Ensomhedsfølelse	<ul style="list-style-type: none">• Indadvendthed	
<ul style="list-style-type: none">• Isolation		
<ul style="list-style-type: none">• Reagerer ikke på opfordring til kontakt, trækker sig ind i sig selv/ i en skal		
<ul style="list-style-type: none">• Mistillid til voksne		
<ul style="list-style-type: none">• Utryk tilknytning		
<ul style="list-style-type: none">• Dissociation		
<ul style="list-style-type: none">• Ukritisk i kontakten til andre		

Sociale og adfærdsmæssige tegn		
Småbørn	Mellemstore børn	Teenagere
	Mellemstore børn vil udvise de samme sociale tegn og symptomer som småbørn. <i>Herudover:</i>	Teenageren vil udvise de samme sociale tegn og symptomer som småbørn og mellemstore børn. <i>Herudover:</i>
<ul style="list-style-type: none"> • Ændring i adfærd 	<ul style="list-style-type: none"> • Indlæringsvanskeligheder, manglende koncentration 	<ul style="list-style-type: none"> • selvskadende adfærd, cutting, selvmordstanker- og forsøg
<ul style="list-style-type: none"> • Seksualiseret adfærd 	<ul style="list-style-type: none"> • udvise voksen seksuel adfærd, gå forførende, flirtende 	<ul style="list-style-type: none"> • Spiseforstyrrelser
<ul style="list-style-type: none"> • Overdreven/tvangspræget onani 	<ul style="list-style-type: none"> • Påfaldende påklædning 	<ul style="list-style-type: none"> • Alkohol- og stofmisbrug
<ul style="list-style-type: none"> • Usædvanlig interesse i og viden om seksualitet ud over alders- og udviklingsmæssigt niveau 	<ul style="list-style-type: none"> • Manglende blufærdighed eller overdreven blufærdighed ift. egen krop og i relation til omgivelserne 	<ul style="list-style-type: none"> • Udvide pseudomodenhed
<ul style="list-style-type: none"> • Koncentrationsvanskeligheder fx. ved leg og samvær med andre 	<ul style="list-style-type: none"> • Begyndende selvdestruktiv adfærd 	<ul style="list-style-type: none"> • Hemmelighedsfuld, skamfuld
<ul style="list-style-type: none"> • leg med dukker, hvor seksuelle overgreb illustreres 	<ul style="list-style-type: none"> • Tab af kompetencer 	<ul style="list-style-type: none"> • udvikling af specielt kropssprog, kropsholdning
<ul style="list-style-type: none"> • Regredierende adfærd, babysprog 	<ul style="list-style-type: none"> • Begyndende udvikling af beskyttelsesstrategier for at undgå seksuelle overgreb eller afsløring af heraf 	
<ul style="list-style-type: none"> • Udadreagerende, aggressiv adfærd, sparke, slå, bide 	<ul style="list-style-type: none"> • Mobning 	
<ul style="list-style-type: none"> • Hyperaktivitet 	<ul style="list-style-type: none"> • Begyndende selvmordstanker 	
<ul style="list-style-type: none"> • Frustration og vrede 		
<ul style="list-style-type: none"> • Frygt for og modvilje mod bestemte personer eller steder 		
<ul style="list-style-type: none"> • Umotiveret gråd 		
<ul style="list-style-type: none"> • Tavshed 		
<ul style="list-style-type: none"> • Påførelse af selvforskyldt smerte, banke hovedet ind i ting, trække i hår, skære i sin krop 		

Mulige tegn og reaktioner

Vold

I nedenstående oversigt beskrives en række forskellige mulige tegn og reaktioner på vold. Der skelnes mellem fysiske, psykiske og sociale/adfærdsmæssige tegn og reaktioner.

Fysiske tegn	Psykiske tegn	Sociale og adfærdsmæssige tegn
<ul style="list-style-type: none">Mærker efter slag	<ul style="list-style-type: none">Tristhed	<ul style="list-style-type: none">Koncentrationsvanskeligheder ift. leg og samvær med andre
<ul style="list-style-type: none">Brandmærker	<ul style="list-style-type: none">Indadvendthed	<ul style="list-style-type: none">leg med fx. dukker, hvor vold illustreres
<ul style="list-style-type: none">Sår på kroppen	<ul style="list-style-type: none">Ensomhedsfølelse, føler sig anderledes	<ul style="list-style-type: none">Vanskeligheder med impuls-kontrol
<ul style="list-style-type: none">Mærker efter kvælningsforsøg	<ul style="list-style-type: none">Isolation	<ul style="list-style-type: none">Indlæringsvanskeligheder
<ul style="list-style-type: none">Brud på arme og ben, kraveben eller andre knoglebrud	<ul style="list-style-type: none">Utryk tilknytning	<ul style="list-style-type: none">Tab af kompetencer
<ul style="list-style-type: none">Symptomer på 'shaken baby syndrome'	<ul style="list-style-type: none">Mistillid til voksne	<ul style="list-style-type: none">Udadreagerende, aggressiv adfærd
<ul style="list-style-type: none">Hyppige skadestuebesøg	<ul style="list-style-type: none">Dissociation	<ul style="list-style-type: none">Følelse af frustration og vrede
<ul style="list-style-type: none">Psykosomatiske klager	<ul style="list-style-type: none">Lav selvfølelse	<ul style="list-style-type: none">Hyperaktivitet, hypersensitivitet
<ul style="list-style-type: none">Vanskeligheder med kropslig kontakt, berøring	<ul style="list-style-type: none">Hjælpeløshed, magtesløshed	<ul style="list-style-type: none">Angst
<ul style="list-style-type: none">Søvnvanskeligheder	<ul style="list-style-type: none">Skyldfølelse, skamfølelse	<ul style="list-style-type: none">Selvdestruktiv og selvskadende adfærd
	<ul style="list-style-type: none">Begyndende depression	<ul style="list-style-type: none">Udvikling af beskyttelsesstrategier for at undgå vold eller afsløring heraf
	<ul style="list-style-type: none">Manglende identitetsfølelse	<ul style="list-style-type: none">Overtilpassethed
	<ul style="list-style-type: none">Svært ved at løsrive sig fra forældre/løsrive sig for hurtigt	<ul style="list-style-type: none">Vanskeligheder med at regulere følelser
	<ul style="list-style-type: none">Post Traumatisk Stress Disorder (PTSD)	

I akutte tilfælde

Hvis der er formodning om vold, seksuelle overgreb, hvor mistanken retter sig mod forældrene **MÅ FORÆLDRENE IKKE ORIENTERES** – gå i stedet til den interne handlevejledning.

I akutte situationer som opstår uden for Børn & Familiers åbningstider, skal der ringes til politiet som får Børn & Familiers rådighedsvagt til at kontakte dig.

Pressehåndtering

Ved enhver henvendelse fra pressen henvises der til kommunens presseansvarlige. I sager med overgreb, hvor der er stor bevågenhed fra pressens side, kan det være vigtigt, at der ikke går for lang tid, inden man udtaler sig til pressen. Det er vigtigt at beskytte de involverede personer, og man skal ikke udtale sig om mere, end tavshedspligten giver mulighed for. Det er endvidere vigtigt at signalere, at kommunen vil forholde sig undersøgende og tage ansvar for eventuelle handlinger, hvis der er behov for det.

Det er vigtigt at være til rådighed, være godt forberedt og udvise empati for barnet, forældre, institutionen med mere.

Mulighed for sparring

Du har som medarbejder og leder altid mulighed for at få sparring uanset, hvor du befinder dig i processen, og er velkommen til at kontakte:

- **TIP (Team for Inkluderende Pædagogik)**
- **PPR (Pædagogisk Psykologisk Rådgivning)**
- **Modtagerteamet**
- **Sundhedsplejen**

I myndighedsspørgsmål:

Kontakt Børn og Familie via hovednummer **7975 5000 som kan henvise til en teamleder eller til Børne- og Familiechef.**

På Socialstyrelsens hjemmeside <https://socialstyrelsen.dk/born/overgreb> kan du søge mere viden.





HEDENSTED
KOMMUNE

Hedensted Rådhus
Niels Espes Vej 8
8722 Hedensted
T: 79 75 50 00

hedensted.dk