



“Rødderne”
NATUR-
BØRNEHAVE
ved As Friskole

"Børn der opholder sig ude i et naturligt miljø har en bedre koncentrationsevne, en bedre motorik, er mindre syge og har en mere udviklet leg"

Patrik Grahn, 1998 - svensk forsker.



As, den 19 januar 2018

ANSØGNING OM GODKENDELSE AF PRIVAT DAGTILBUD VED AS FRISKOLE

INDLEDNING

Gennem flere år har vi ønsket os at udvide vores virkefelt til også at omfatte børn, som endnu ikke går i skole. Vi er overbeviste om, at vi har en række gode ting at byde på for alle familier, som deler vores syn på børneliv, opvækst og udvikling. I mere end 20 år har vi holdt skole på et stærkt værdigrundlag, som vi også kan bygge en børnehave på.

En børnehave under vores vinger vil tilbyde en unik børnehaveoplevelse i form af en naturbørnehave, som er placeret bare 700 meter fra skolen og alligevel ude i fri natur.

DERFOR NATURBØRNEHAVE

Igennem årtusinder har mennesket som art levet livet og klaret sig i og af naturen. Siden den industrielle revolution rullede ind over Europa er det hele vendt på hovedet. Vi opholder os det meste af livet indendøre. Vi oplever børn, som sjældent kommer ud og nogle som sågar befinder sig mere i en virtuel verden end i den reale. Vi vil levere et alternativ og et modstykke til dette. Vi vil give børn røde kinder og beskidte flyverdragter. Vi vil give naturoplevelser, plads til udfoldelse, ro og

fordybelse. Vi vil give modstandskraft, robusthed og sundhed i sjæl og legeme. Vi vil kort sagt lade børnene slå rod i naturen og lade menneskelivet gro derfra.

RAMMER

Vi har fået mulighed for at købe en ejendom i Overby, som ligger nede ad vejen bare 700 meter fra skolen. Det drejer sig om Overbyvej 10. Til ejendommen hører, udover et mindre parcelhus på 112 m², 12.000 m² grund, som for størstedelens vedkommende er udlagt i skov.

Vi har endnu ikke erhvervet ejendommen, for vi vil ikke risikere at stå med en ejendom, som vi ikke får lov at bruge til det, vi gerne vil bruge den til. Dog har vi søgt og allerede fået tilladelse af Undervisningsministeriet, Styrelsen for undervisning og kvalitet, til at anvende ejendommen i forbindelse med undervisning. *"Det er styrelsens vurdering, at skolen stadig vil kunne opfattes som en samlet enhed jf. friskolelovens § 5, stk. 6, da afstanden mellem de to grunde er på 700 meter. De to grunde ligger dermed indenfor rimelig gåafstand af hinanden. Såfremt skolen vælger at erhverve den nye grund, godkender styrelsen, at der også drives skolevirksomhed fra den nye*

der også drives skolevirksomhed fra den nye grundgrund.”

Vi ser for os, at arealet, og for den sags skyld også bygningen på ejendommen, sagtens kan tjene mere end et formål. Vi ser for os, at skolelever kan bruge skoven i forbindelse med f.eks. naturfagsundervisning samtidig med, at der er børnehavebørn i skoven. Det vil være en fordel for begge børnegrupper.

HVOR MANGE BØRN

Vi er bevidste om, at børenallet i vores ende af Hedensted Kommune ikke ser for godt ud. Derfor regner vi med at starte stille og roligt op med op til 10 børn. Vi regner dog med, at vi indenfor en overskuelig årrække kan komme op på at have maksimalt 30 børn i vores børnehave. Vi er sikre på, at mange unge forældre vil være tiltrukket af idéen om frisk luft, naturoplevelser og kontakt til rødderne hver dag.

HVERDAGEN

Børnehaven åbner hver dag kl. 6.30. Selvom basen er i skoven på Overbyvej 10, synes vi, det giver bedst mening at starte og slutte dagen på Overbyvej 27. Det har flere praktiske og pædagogiske fordele. Vi forestiller os, at morgenaflevering sker på skolen i Påfuglen - vores SFO. Dette vil give mulighed for, at

børnehavebørnene og deres forældre kan deltage i skolens morgensang. Om morgenen er der tilbud om et morgenmåltid. Man er også velkommen til at medbringe sin egen morgenmad. I den mørke tid er der heller ikke meget stads ved en skov før solopgang og efter solnedgang.

Efter morgensang går børnehavebørnene i samlet flok ned til Naturbørnehaven. På skolen har vi altid dyrket de forpligtende fællesskaber - også fællesskaber, som består af børn i mange forskellige aldre. Derfor forestiller vi os, at hvert børnehavebarn får en gå-makker, som er en ældre skolelev, der, sammen med pædagogerne, følger børnehavebørnene ned i børnehaven.

I starten er der ikke noget fortov mellem skolen og børnehaven, men det vil vi ønske os, at kommunen etablerer.

Om eftermiddagen går børn og voksne fra børnehaven op til skolen kl. 15.30 og tilbringer den sidste del af eftermiddagen i Påfuglen sammen med de skolebørn, der er tilbage i SFO'en på det tidspunkt. Det handler om at skabe en god kontakt til og samhørighed med skolen, og dermed i sidste ende en god overgang fra børnehave til skole. Eller som der står i dagtilbudslovens § 1 stk 4: "Formålet med denne lov er at skabe sammenhæng og kontinuitet mellem tilbuddene og gøre overgange mellem tilbuddene sammenhængende og alderssvarende





udfordrende for børnene”. Det er godt for mindre børn at have nogle ældre at se op til og det er godt for de ældre børn at lære at tage hensyn til de mindre. Derudover bærer de store på en skole- og fællesskabskultur, som de gennem samværet med de små kan formidle videre til gavn for alle. Eftermiddagsafhentning foregår derfor også på skolen.

Imellem aflevering og afhentning foregår dagen udendøre på et areal på 1,2 ha. Arealet er udlagt i skov med forskellige kulturer, som rummer både løvfældende og nåletræer. Noget er gammel skov, andet er relativt nyplantet.

Da vi drømmer om at lave en børnehave, som har udeliv som grundpille, er det klart, at de arealkrav, som er beskrevet i bygningreglementet ikke giver mening. Men til gengæld giver sådanne naturlige rammer plads og rum til mange aktiviteter, som er med til at danne hele, robuste, reflekterende, omsorgsfulde, indsigtfulde og sunde børn.

Rutiner er vigtige for trygheden. Derfor vil vi stræbe efter at oparbejde både en dagsrytme, en ugerytme og en årsrytme, som ramme om arbejdet med den pædagogiske læreplans seks temaer. En dagsrytme kunne se således ud:

- 6.30-7.50: Vi møder ind, spiser morgenmad og leger sammen med morgenbørnene i SFO'en.
- 7.50-8.15: Morgensang med As Friskole.
- 8.15-9.00: Vi går fra skolen til børnehaven.
- 9.00-9.30: Børnemøde, hvor bl.a. dagens aktivitetsmuligheder drøftes.

9.30-11.30: I dette tidsrum aldersopdeler vi børnene for bedst muligt at kunne målrette den pædagogiske indsats gennem alderssvarende aktiviteter.

11.30-12.00: Alle spiser frokost sammen.

12.00-14.00: Sovebørnene sover og de andre leger, udforsker, sanser, og oplever i skoven.

14.00-15.00: Sovebørnene vækkes og vi spiser sammen, f.eks. bålmad.

15.30-16.00: Vi går op på skolen

16.00-17.00: Mulighed for indendørs leg og aktiviteter i skolens SFO. Afhentning.

Ugerytmen går ud på, at der er bestemte tilbud/muligheder på bestemte dage. Det kunne f.eks. være, at der er bålmad tirsdag og torsdag, kreative aktivitetstilbud om mandagen osv. Årsrytmen vil i høj grad følge årstidernes skiften med alt, hvad det indebærer af muligheder og begrænsninger. Derudover er der en række mærkedage, som vil blive markeret og de traditioner, der er forbundet med dem, vil blive holdt i hævd.

På arealet vil vi opføre forskellige “bygninger”. Vi vil bygge shelters, som dels kan bruges til at søge ly i, dels kan de bruges til at sove til middag i og dels kan de bruges til aktiviteter, som kræver læ og et bord, som f.eks. at spise madpakker, tegne/male osv. En lavu kan også komme på tale. Derudover vil vi etablere et par muldtoiletter. Et af disse bliver placeret i umiddelbar nærhed af shelterne. Det andet placerer vi et andet sted i skoven, så der aldrig er langt til et toilet.

Til ejendommen hører en have, hvori der kan etableres køkkenhave. I sommerperioden kan den være med til at forsyne børnehaven med ingredienser til den bålmad, som vi vil tilberede til og sammen med børnene. Haven kan ligeledes tjene som et godt og lærerigt aktivitetstilbud, når den skal tilsås, passes og høstes.

PÆDAGOGIK

I dagtilbudslovens § 8, som handler om den pædagogiske handleplan er oplyst seks temaer, indenfor hvilke der skal opstilles mål for børnenes læring. I § 9 står der, at det er lederen af dagtilbuddet, som er ansvarlig for at udarbejde og offentliggøre den pædagogiske læreplan. Vi har endnu ikke ansat en leder af vores kommende børnehave, derfor foreligger der heller ikke nogen færdig læreplan på nuværende tidspunkt. Men den værdimæssige ramme, som planen skal skrives i, foreligger, og derfor vil vi her beskrive, hvordan vi vil arbejde med de i loven opstillede seks temaer.

Det er vores hensigt ikke at lade os begrænse af snævre mål, men at betragte målene som en del af det, vi gerne vil opnå og arbejde med i vores børnehave. Et alt for snævert fokus udelukkende på opsatte mål, risikerer at ende i en vis form for "dovenskab" eller en fornemmelse af, at man kan nøjes med netop målopfyldelse, men det er uforeneligt med vores hensigter og værdier.

Barnets alsidige personlige udvikling

For at komme til syne som menneske skal en lang række ting være til stede: fællesskaber, nærværende, engagerede og anerkendende voksne, guidning og beskyttelse, frihed til at lege selv og med andre, frihed til at udforske sig selv,

andre og omgivelserne. Vi kommer i mål med med en alsidig udvikling hos børnene ved at:

- de voksne behandler hvert enkelt barn med respekt samt guider børnene i samspillet med andre børn.
- de voksne er nærværende, troværdige og gode rollemodeller.
- de voksne anerkender og roser.
- de voksne stiller passende krav i forhold til alder og modenhed.
- opbygge stærke fællesskaber og tage individuelle hensyn.

Vejen dertil går bl.a. gennem:

- en god omgangstone, hvor vi bl.a. siger godmorgen og farvel til hinanden - gerne med knus.
- at børnene deltager i dagens små og store praktiske opgaver.
- at vi spiser sammen hver dag.
- at der er god stemning omkring alle aktiviteter.
- daglige samtaler med børnene om aktuelle emner

Sociale kompetencer

De sociale spilleregler, og det man skal kunne for at kunne begå sig blandt andre mennesker, lærer man bedst i fællesskaber. Fællesskaberne skal være mangfoldige og rummelige, og det enkelte barn skal føle sig som en del af dem. Fællesskaberne skal være drille- og mobbefrie.



De skal være steder, hvor børnene føler sig trygge og har tillid til både hinanden og de voksne. I disse fællesskaber skal børnene lære at samarbejde, opbygge relationer til andre børn, føle sig set og hørt.

Vejen dertil går bl.a. gennem, at de voksne:

- bakker op om venskaber og forsøger at skabe nye.
- hjælper børnene med at sætte ord på følelser og adfærd.
- er nærværende, anerkendende og rummelige i deres måde at være og agere på.

Sprog

Den største kulturbærer i ethvert fællesskab er sproget. Sproget er tilmed grundlaget for en lang række af de kundskaber, vi tilegner os gennem skolelivet og livet i det hele taget. Derfor er udvikling af sproget enormt vigtigt, således også for børn i en børnehave. I børnehaven skal børnene udvide deres ordforråd undervejs. De skal udvikle kendskab til børnehavens normer i forhold til sprogbrug. Børnene skal lære at blive trygge ved at ytre sig i små og store grupper.

Vejen dertil går bl.a. gennem, at de voksne:

- i kommunikationen med børnene er tydelige og gode rollemodeller.
- er lydhøre og lader børnene komme til orde.
- opstiller rammer og fora, hvor børnene lærer at lytte og at ytre sig.
- skaber aktiviteter på tværs af alder og køn.

Pædagogerne i børnehaven skal have særligt fokus på netop sprogudviklingen hos børnene og så tidligt som muligt at identificere evt. problemer og iværksætte særlig støtte. Her vil vores i forvejen glimrende samarbejde med kommunens PPR komme i spil.

Krop og bevægelse

Det er med kroppen, vi oplever, og det er gennem bevægelse vi indoptager alle indtryk-kene. Det skal være naturligt og forbundet med glæde for børn at bevæge sig. Aktiviteterne i børnehaven skal være med til at styrke børnenes motoriske udvikling - den fine såvel som den grove, øge børnenes kropsbevidsthed, være med til at opbygge robusthed - både fysisk og psykisk, give børnene kendskab til sund kost, god hygiejne og en forståelse af betydningen af frisk luft.

Vejen dertil går bl.a. gennem:

- rammerne i en naturbørnehave, som "forærer" en stribe muligheder..
- de voksne som gode rollemodeller, der deltager i fysiske aktiviteter.
- pasning af køkkenhave og madlavning.
- støtte til gode toiletvaner og god (hånd)hygiejne.

Natur og naturfænomener

Det er en stor gave at kunne glædes ved og fordybe sig i de nære ting, de ting, som omgiver





os. Naturen og det, der sker i den er en stor del af vores nære omgivelser. I en naturbørnehave er mulighederne kæmpestore for at give børnene en stærk tilknytning til naturen og dens fænomener. Med tilknytningen kommer respekten for naturen, miljøet, dyrene og menneskene. Børnenes opmærksomhed og omverdensforståelse skal udvikles. Børnenes sanser og fantasi skal udvikles gennem leg og andre oplevelser.

Vejen dertil går bl.a. gennem:

- at vi det meste af tiden opholder os i naturen og dermed bliver en del af den
- at vi skaber rammer for leg og aktiviteter i naturen, som giver mulighed for fordybelse, sansning og brug af fantasi.
- at vi ofte tager snakke om naturen, sammenhænge i naturen, miljø, liv og død, naturfænomener osv.
- at vi rydder op efter os og efterlader naturen ren.
- at vi er opmærksomme på årstidernes skiften ved f.eks. at bruge naturmaterialer fra de forskellige årstider til billeder og andre kunstneriske udtryk.
- at vi laver mad i og af naturens overskud over bål.

Kulturelle udtryksformer og værdier

Vi er en skole med en lang række traditioner og små kulturelle institutioner i institutionen. Derfor falder det os overmåde naturligt at arbejde med netop kulturelle udtryksformer og værdier - således også i en kommende børnehave. Ved at holde traditioner i hævd og ved at udtrykke sig gennem sang, musik, dans og andre kreative

aktiviteter udvikler børnene dels en glæde ved at bruge andre sprog end det verbale, dels udvikler de et tilhørsforhold til det fællesskab, de befinder sig i, men også til lokalområdet og til landet i det hele taget. Gennem kulturelle aktiviteter får børnene kendskab til børnehavens traditioner og værdier.

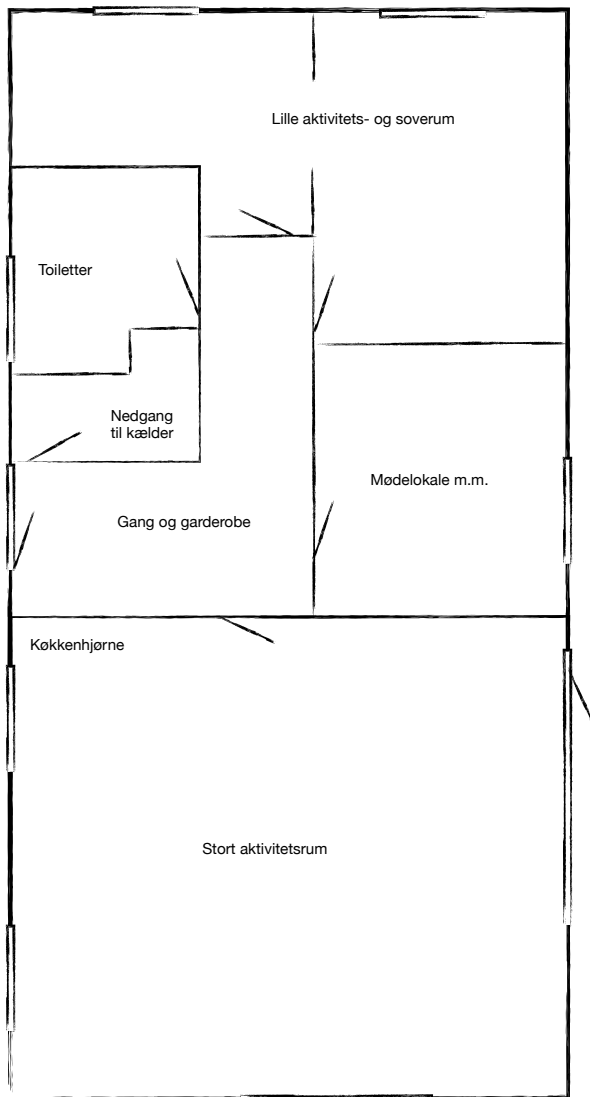
Vejen dertil går bl.a. gennem:

- at vi holder traditioner som f.eks. jul, fastelavn og påske i hævd gennem arrangementer med bl.a. sang og musik
- at vi fortæller, læser, synger, leger, danser og laver drama sammen.
- at vi giver mulighed for at børnene afprøver og eksperimenterer med mange forskellige materialer, teknikker og redskaber, når de skal udtrykke sig.
- at der er rige muligheder for sanseoplevelser.
- at skabe rum og tid til at børnene kan filosofere og søge forklaringer.

VERJRLIGSTATIONER

Huset på ejendommen er et parcelhus på i alt 112 m² (se nedenstående skitse), som vil blive indrettet med et stort rum på ca. 45 m² inkl. køkkenhjørne, som vil blive det centrale aktivitets- og spiserum. I den anden ende af huset bliver der et mindre rum på godt 20 m², som dels kan anvendes til andre aktiviteter, dels til at sove i. Imellem de to aktivitetsrum ligger et rum på ca. 11 m², som kan anvendes til mødelokale, personalerum, m.m. Det nuværende badeværelse ombygges og udvides til at rumme minimum to toiletter. Huset vil kun i nødstilfælde blive brugt som tilflugtssted. Altså ved pludseligt opstået "møgevej" i en sådan grad, at det udgør en sikkerheds- og/eller sundhedsrisiko at opholde sig udendøre. Hvis vi allerede om morgenen kan se, at vejret udgør en risiko, vil vi naturligvis ikke bevæge os ud i det, men derimod blive på skolen, hvor vores SFO-lokale på ca. 55 m² står tomt hver dag i skoletiden. Det samme gør vores gymnastiksal på ca. 100 m² det meste af dagen.

Med andre ord kan vi råde over ikke færre end to vejrligsstationer: huset på Overbyvej 10 og SFO/



Med andre ord kan vi råde over ikke færre end to vejrligsstationer: huset på Overbyvej 10 og SFO/ gymnastiksal på Overbyvej 27.

Lige nu har vi en arkitekt i gang med at tegne et udkast til, hvordan vi kan nyindrette den ende af vores skolebygning, som indeholder bl.a. SFO'en. I dette forslag til ny indretning indgår bl.a. nye og flere toiletter. Da begge vejrligsstationer kun vil blive brugt i nødstilfælde, beder vi om, at der kan dispenseres fra at leve 100% op til kravene for en nybygget børneinstitution.

PERSONALE

Vi vil naturligvis mindst leve op til de uddannelseskra-
v, der er opstillet i Hedensted Kommunes godkendelseskriterier. Vi stræber

også efter at have en personalenormering, som kan sikre det nærvær og de tætte relationer mellem børn og voksne, som er afgørende for, at vi lykkes med at lave den børnehave, vi gerne vil. Lederen i den nye børnehave bliver ansat som afdelingsleder på As Friskole. Der kan blive tale om, at dele personale mellem skolens SFO og børnehaven. Det konkrete antal ansatte afhænger naturligvis af, hvor mange børn, der bliver meldt til det nye tilbud, men 10 børn vil vi lade udløse 1,75 årsværk pædagoguddannede voksne.

Tillid er et omdrejningspunkt, når det kommer til at opbygge et pædagogisk tilbud og en pædagogisk arbejdsplads. Fuld tillid til de ansatte pædagogers professionelle dømmekraft. Således opstilles altså mål for børnehavens virke, der er funderet i vores formål og værdier. Vi lader børnene udvikle sig frit indenfor den ramme, som lovgivningen, vores værdigrundlag, vores formål og vores læreplan opstiller. Vi opdrager børnene til et liv i frihed, gennem pædagogisk arbejde i frihed og med frihed.

FORÆLDREINDFLYDELSE

På As Friskole er det af vital vigtighed, at forældrene er aktive medspillere i skolens liv. Det er derfor helt naturligt for os, at forældrene til børnene i børnehaven har adgang til og indflydelse på, hvordan vi praktiserer børnehavetilbuddet. Hvordan indflydelsen i praksis skal udmøntes er dels beskrevet i omstående vedtægt, dels vil vi bestræbe os på at have en åbenhedskultur i børnehaven, som både giver adgang til informationer og til at være med, når man som forældre har tid og lyst.

AS

As Friskole, As Idrætsforening samt alle de andre foreninger, gode tiltag og initiativer er afgørende faktorer for at lokalområdet, As Sogn, er så levende, som det er. Men som resten af Juelsmindehalvøen er også As Sogn ramt af lave børnetal. Her i As kunne vi godt tænke os at kunne tilbyde de allerbedste forhold for

børnefamilier - både tilflyttere og naturligvis også for de, som allerede bor her. En børnehave i As vil føje yderligere liv og muligheder til et i forvejen attraktivt lokalområdet. Den vil være med til at tiltrække tilflyttere og være med til at holde på de beboere, der er her i forvejen. Som det er i dag skal familier, der har børn i både børnehave- og skolealderen, og hvis de vælger As Friskole, nogle gange ud på længere rejser for at få afleveret om morgenen og hentet om eftermiddagen. Børnehave og skole i umiddelbar nærhed af hinanden vil blive en stor lettelse for børnefamiliernes logistiske udfordringer.

VEDTÆGTERNE

På siderne 13 og 14 i denne ansøgning findes vedtægterne for vores kommende børnehave. De er endnu ikke vedtaget. Som det fremgår af skolens vedtægters §9 skal der to generalforsamlinger til for at ændre vedtægterne: *“Vedtægtsændringer kan kun foretages efter beslutning og indstilling fra skolens bestyrelse.*

Stk. 2: Ændringer i vedtægterne kan kun ske efter vedtagelse på to efter hinanden følgende generalforsamlinger med mindst 14 dages mellemrum.

Stk.3: På begge generalforsamlinger skal ændringerne vedtages af de fremmødte med mindst to tredjedele flertal.

Vores ordinære generalforsamling foregår den 11. april. Med kommunens godkendelse af vores forehavende vil vi sætte vedtægtsændringen på dagsordenen og indkalde til endnu en generalforsamling 14 dage senere.

ØKONOMI

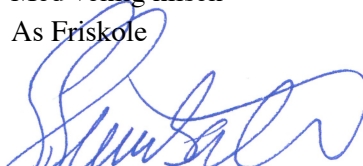
Da vi ikke ved hvornår, eller om vi når op på de ønskede 30 børn, beder vi om, at den driftsgaranti vi skal stille, kan starte med at tage udgangspunkt i 10 børn og derefter vokse i takt med, at børnetallet i børnehaven stiger.

AFSLUTNING

Det er naturligvis vores håb, at Hedensted Kommune vil se positivt på denne ansøgning. Vi er i hvert fald klar til at sætte i gang og glæder os til samarbejdet.

Skulle udvalget eller afdelingen ønske denne ansøgning uddybet, stiller vi os naturligvis til rådighed herfor.

Med venlig hilsen
As Friskole



Søren Suurballe, skoleleder



SUMMA SUMMARUM



HVEM ER VI

Vi har drevet friskole i As i snart 22 år

Navn: I/S As Friskole · Adresse: Overbyvej 27, 7130 Juelsminde ·

Kontakt: Skoleleder Søren Suurballe · Tlf.: 7569 0045 ·

eMail: skoleleder@asfriskole.dk · CVR: 1914 9447 ·

Skolekode: 619 017 · Bestyrelsens formand: Jakob Toftebjerg



“RØDDERNE”

En naturbørnehave tæt på skolen

Navn: Naturbørnehaven ‘Rødderne’ · Adresse: Overbyvej 10 ·

Rammer: 1,2 ha. skov · Vejrlig: Overbyvej 27 og Overbyvej 10 ·

Antal børn: 10 (30) · Åbningstid: 52 timer pr. uge · Opstart: 1/8 ‘18



GRUNDLAGET

Vi vil drive børnehave på følgende grundlag

- Et godt og trygt sted at udvikle sig.
- Et nært miljø med plads til at tage individuelle hensyn.
- En god balance mellem den enkelte og fællesskabet.
- Skolens værdigrundlag vil også være gældende for børnehaven.

RAMMERNE

Skov, åben himmel og kontakt til elementerne

En række undersøgelser viser, at der er mange gevinster ved at børn tilbringer tid udendørs. Det er grunden til, at vi gerne vil lave en naturbørnehave. Disse rammer vil i sig selv bidrage positivt til opfyldelsen af læreplanens seks temaer.



PÆDAGOGIKKEN

Vi har noget for med hinanden - udenfor

Med skoven som ramme vil børn, ansatte og forældre skabe et miljø og en kultur, hvor børnene udvikler sig til harmoniske, empatiske og selvstændige mennesker. Med sanserne, leg, musik og sang, lærer børn om og af naturen. Her er plads til fantasi, nysgerrighed, vild leg, tankefuldhed, eftertænksomhed og venskaber.

De voksnes redskaber er nærvær, omsorg, engagement og stærke relationer til børn og forældre. Med disse redskaber og de naturlige rammer åbnes mulighed for fordybelse, udforskning, kreativitet og erfaring.



FORÆLDREINDFLYDELSE

Friskoler er forældrenes skoler - vores børnehave bliver forældrenes børnehave

Friskolen trives med og eksisterer i kraft af forældreindflydelse og engagement. Når vi nu går i gang med at etablere en børnehave, vil en høj grad af forældreindflydelse være lige så naturligt, som det altid har været på friskolen.

Et tæt samarbejde mellem børnehave og familierne er afgørende for børnenes trivsel og dermed hele udbyttet af at gå i børnehaven.



SLÅ ROD *i* NATUREN

I disse år bliver der talt meget om de digitalt indfødte børn, som vokser op nu. Altså børn, som ikke har oplevet, at der ikke var adgang til internet, mobiltelefoni, apps osv. Bagsiden af denne medalje er, at mange børn vokser op uden nogen tilknytning til naturen.

Uden tilknytning til naturen, kan det være svært at forholde sig til betydningen af f.eks. biodiversitet, miljø, forurening, klima, økologi o.lign.

Med vores naturbørnehave vil vi give et lille bidrag til, at kommende generationer ikke mister forbindelsen til naturen og dermed til vores rødder.

Sidegevinsterne er skærpede sanser, større opmærksomhed, bedre fantasi og mindre sygdom hos børnene - det er da også værd at tage med.



VEDTÆGTER

Bilag 1 til As Friskoles vedtægter **Privatinstitution oprettet efter friskolelovens § 36 a. og dagtilbudslovens § 20**

§ 1

I henhold til § 1 i As Friskoles vedtægt har friskolen efter godkendelse i Hedensted Kommune hjemmel til at drive en privat institution efter reglerne i friskoleloven og dagtilbudsloven. Friskolens bestyrelse udgør således den ansvarlige bestyrelse for den selvejende institution, der omfatter såvel skole som privatinstitution. Dette sker på grundlag af den vedtægt, som Undervisningsministeriet har godkendt med udgangspunkt i friskoleloven.

§ 2

I henhold til bestemmelserne i dagtilbudslovens § 14 skal forældrene i privatinstitutionen have adgang til at få oprettet en forældrebestyrelse med et flertal af valgte forældre. Forældrebestyrelsen nedsættes i henhold til bestemmelserne i dette bilag til friskolens vedtægt, og forældrebestyrelsen skal varetage sine opgaver inden for det formål og værdigrundlag, der er fastsat i skolens vedtægt.

§ 3

Friskolens formål i vedtægten for den selvejende institution skal i forhold til driften af privatinstitutionen (børnehaven) ses i lyset af følgende:
Privatinstitutionen skal opfylde læringsmålene i dagtilbudsloven og de til enhver tid gældende mål og rammer for børns ophold i dagtilbud, herunder de krav som kommunen stiller i henhold til kravsspecifikationen. Privatinstitutionen opfatter sig som et bidrag til kommunens samlede og forebyggende tilbud til børn. Den vil i samarbejde med forældre, børn og friskole skabe rammer, der fremmer børns udvikling, trivsel og selvstændighed.
Målsætningen for privatinstitutionens pædagogiske virke tager udgangspunkt i barnets alder og udvikling, idet arbejdet tilrettelægges i tæt forståelse og samarbejde med forældrene.

Privatinstitutionen står åben for alle børnefamilier uanset race, religion, køn og politisk anskuelse, såfremt forældrene kan tilslutte sig institutionens formål og arbejdsmåde. Det pædagogiske arbejde skal medvirke til elevernes opvækst og læring i forhold til medleven i et samfund med frihed og folkestyre.

§ 4

Forældrebestyrelsen består af 5 medlemmer, hvoraf 3 skal være forældre til børn i privatinstitutionen (børnehaven). Bestyrelsen består desuden af en ledelsesrepræsentant og en medarbejderrepræsentant.

stk. 2.

Forældrebestyrelsen skal sammensættes af 3 medlemmer valgt af og blandt børnehavenforældrene, en ledelsesrepræsentant udpeget af friskolens bestyrelse og en medarbejderrepræsentant valgt af og blandt medarbejderne.

stk. 3.

Medlemmer af forældrebestyrelsen vælges for ét år. De tre forældrerepræsentanter vælges på et årligt valgmøde inden udgangen af august måned. Det samme gælder for valg og udpegning af øvrige bestyrelsesmedlemmer.

stk. 4.

Genvalg kan finde sted. Der vælges hvert år mindst 2 suppleanter for de forældrevalgte medlemmer af forældrebestyrelsen. Forældrerepræsentanter skal udtræde af bestyrelsen, når de ikke længere har børn i privatinstitutionen (børnehaven).

§ 5

Forældrebestyrelsen konstituerer sig selv med en formand, næstformand og sekretær. Formanden skal vælges blandt forældrerepræsentanterne, og pågældende er ansvarlig for bestyrelsens indkaldelse og udarbejdelse af dagsorden. Beslutninger træffes med almindeligt flertal. Der føres protokol over forældrebestyrelsens beslutninger.

stk. 2.

Den daglige leder af børnehaven benævnes afdelingsleder, og pågældende er ansvarlig over for friskolens bestyrelse og friskolens daglige leder. Afdelingslederen skal i samarbejde med forældrebestyrelsens formand medvirke til forberedelse af møder i forældrebestyrelsen og forelægge emner til drøftelse.

§ 6

Forældrebestyrelsen skal fastsætte principper for privatinstitutionens daglige virksomhed og for anvendelse af den budgetramme, som friskolens bestyrelse har fastsat til opfyldelse af de mål og rammer, der overordnet er bestemt ved aftalen med kommunen og ved bestyrelsens prioritering af opgaverne på den samlede selvejende institution.
stk. 2.

Forældrebestyrelsen har indstillingsret, når friskolens bestyrelse skal ansætte daglig ledelse og personale, der primært skal arbejde i privatinstitutionen (børnehaven).

Forældrebestyrelsen har i øvrigt udtaleret i forhold til alle relevante spørgsmål, og der skal aftales, hvordan udtaleretten udøves i forhold til skoleleder og friskolens bestyrelse.

stk. 3.

I samarbejde med privatinstitutionens ledelse og medarbejdere medvirker forældrebestyrelsen ved udarbejdelse af årsplan for det kommende år. Årsplanen skal indeholde overordnede pædagogiske mål, pædagogiske principper, læreplan, konkrete pædagogiske aktiviteter samt mål og handlingsplan for inddragelse af forældrene i institutionens liv og virke.

§ 7

Den overordnede ledelse af privatinstitutionen varetages af friskolens bestyrelse. Denne træffer endelig beslutning om ansættelse og afskedigelse af personale, regler for optagelse i privatinstitutionen, regnskabs- og budgetforhold, løn- og overenskomstforhold, regler for udmeldelse af børn og fastsættelse af forældrebetaling samt opkrævning heraf. Det er endvidere friskolens bestyrelse, som træffer beslutning om anvendelse af et eventuelt overskud inden for de rammer, der er udstukket i bekendtgørelse om tilskud til friskoler og private grundskoler m.v. og skolens vedtægt. I tilfælde af privatinstitutionens nedlæggelse vil dette ske inden for rammerne af friskolens vedtægt og den

kommunale specifikation af krav, som privatinstitutionen skal opfylde.

§ 8

Kommunen fører tilsyn med privatinstitutionen efter reglerne herom.

§ 9

Dette bilag til friskolens vedtægt skal forelægges Hedensted Kommune til godkendelse. Ændringer besluttet i friskolens bestyrelse efter høring i forældrebestyrelsen.

Underskrevet af friskolens bestyrelse:

As, den / 2018



As Friskoles værdigrundlag

Vi tror på, at **skolens opgave er mangfoldig** og rummer mange flere aspekter end det rent faglige. For at være livsduelig kræves, at man er i stand til at **placere centrum for sit liv udenfor sig selv**, at man er i stand til at samarbejde med mange forskellige mennesker, og at man har en god sammenhængsforståelse.

Derfor tror vi på, at

- **Skolen er for livet.**
- **Skolen oplyser om livet.**
- **Skolen forbereder til livet.**
- **Skolen gør livsduelig.**
- **Skolen danner.**

Det kræver konstant **fokus på fællesskaberne** i skolen, på trivsel og på engagement.

Gennem **ligeværd, nærvær, ansvarlighed, forskellighed og faglighed** samt ved at være **optaget af vores omverden**, vil vi gøre de små mennesker, som vi har på vores skole, klar til livet som store mennesker.

Ligeværdighed og anerkendelse er hjørnestene i vores omgang med hinanden. **Tillid** er det, som får det hele til at hænge sammen. Dette gør sig gældende i alle relationer, der findes på en friskole.


- Vi har noget for med hinanden!

Vi tror på, at **børn lærer bedst i trygge omgivelser**. Vi skaber trygge rammer ved at være nærværende og anerkendende voksne, som dyrker de forpligtende fællesskaber.

Ansvarlighed og engagement styrker både den enkeltes **selvforståelse og fællesskabet**. På skolen opdrager vi til ansvarlighed gennem engagement. Engagement fra forældreside er en nødvendighed for at en friskole fungerer. Forældreengagement har en afsmittende effekt på eleverne og deres forståelse af skolen som deres og dem selv som del af fællesskabet omkring skolen.

På As Friskole er der plads til og **accept af stor forskellighed**. Vi tror på, at **forskellighed er en resource** og en styrke for den enkelte og for fællesskabet. Man kan sige, at her er alle lige forskellige og derfor skal alle behandles forskelligt for at få lige muligheder.

Med til at være klar til livet som stort menneske hører en solid skolefaglig ballast. Derfor er det vigtigt for os at aflevere fagligt velfunderede elever til ungdomsuddannelserne. Vi er til stadighed optaget af, hvordan børn lærer bedst. Vigtigst af alt er det at **bevare elevernes nysgerrighed og lyst til at lære** gennem hele skoleforløbet.



“Rødderne”
NATUR-
BØRNEHAVE

AS·FRISKOLE



Overbyvej 27, As · 7130 Juelsminde