

# ÆSKEN.

## UDBYGNING OG REVITALISERING AF RÅRUP HALLEN

24.01.2020



## INDHOLD

Indhold/Vision	2
Stedet	3
Analyse	4
Koncept	5
Situationsplan	7
Stueplan	8
I. Sals plan	10
Snit	12
Facader	14
Visualiseringer	16
Bæredygtighed	21

## PARTNERKREDS

### BYGHERRE ARBEJDSGRUPPE - RÅRUP HALLEN

Bo Kent Sørensen  
bokentsorensen@gmail.com



### HI - BRANCHEORGANISATION OG FAGFORENING KONSULENT

Leif andersen  
La@h-i.dk



### ARKITEKTFIRMAET NORD

ARKITEKTRÅDGIVER  
Marie Mølgaard Vinther  
MV@nord-as.dk  
kontor: 99 35 20 10  
mobil: 28 89 84 25



## INDLEDNING

Rårup hallen danner i dag baggrunden for sportsaktiviteterne for Rårup og et stort opland. Rårup er en landsby hvor der er pasning fra vuggestue og til og med 6 klasse og hvor Rårup hallen dermed danner naturligt bindeled mellem de forskellige institutioner og børn/unge i alle aldre. Der er ligeledes aktiviteter for børnenes forældre men også deres bedsteforældre i hallens aktivitetsprogram.

Rårup Sognegård har igennem årtier dannet ramme for en lang række foreningsaktiviteter, men også private fester, såsom konfirmationer, fødselsdage, bryllupper og har på den måde været omdrejningspunktet for mange borgeres mærkedage igennem livet.

## VISION

Visionen er at skabe et nyt sted som samler Rårup sognegårds og Rårup hallens styrker, og dermed fremtidssikrer Rårup og omegn. På den måde håber vi at skabe et sted hvor det vil summe af liv fra gamle og unge, hvor der både kan være familiefester som i sognegården, men også hvor omegnens foreninger kan samles og afholde egne eller fælles aktiviteter. Vores mål med bygningen er ligeledes at supplere hallens aktiviteter med moderne fitness rum, samt skabe en plads der passer til mindre hold's aktiviteter. Ud over det sportslige er det også målet at den kulturelle side skal være i højsædet, med koncerter, dilettant, foredrag samt hvad man ellers kan forestille sig af kulturelle aktiviteter. Vi håber igennem dette initiativ at skabe et naturligt samlingspunkt for Rårup og omegn, og dermed være med til at styrke et i forvejen attraktivt lokalsamfund.

Gennem den aktivitet vi planlægger, gør vi Rårup og omegn endnu mere attraktiv for børnefamilier og håber gennem dette at styrke lokalsamfundet og sammenholdet i lokalsamfundet.

Ud over selve bygningsmassen håber vi at skabe et udendørs areal som er attraktivt for både unge og gamle, hvor folk kan samles om sommeren og grille en pølse, tage en gyngetur eller bare være sammen på hyggelig vis.

Efter etableringen af Rårup hallens kultur- og fritidscenter flyttes aktiviteter fra sognegården til kultur- og fritidscenteret, men der fastholdes en stærk tilknytning til lokalsamfundet igennem en selvstændig bestyrelse til afholdelse af de aktiviteter der tidligere har været sognegården.

Igennem disse tiltag skaber vi et hus der summer af liv fra morgenen hvor de morgenduelige er i fitnesscenteret, aktiviteter med skolebørn i dagtimerne, gymnastik og en lang række aktiviteter om eftermiddagen, samt fester eller kulturelle aktiviteter om aftenen og i weekender.

## BYGNINGEN

Bygningen skal skabe sammenhæng mellem de aktiviteter der er i hallen, men samtidig skal det være muligt at afholde en aktivitet i de nye lokaler uden at gribe forstyrrende ind i driften i den øvrige del af huset. Dette skal ske gennem en omrokering af de eksisterende adgangsveje i hallen, samt gennemtænkte valg i udformning af den nye tilbygning.

Tilbygningen skal indeholde Fitnessrum, omklædning for fitness, multisal, anretterkøkken, med dertilhørende udearealer med multibane og legeareal.

## RÅRUP HALLEN

Rårup Hallen er et halmkompleks i byen Rårup i Hedensted kommune. De eksisterende forhold inkluderer en hal, omklædningsrum, et lille fitnessområde og cafeteria med dertilhørende køkken. Derudover er der tilhørende boldbaner på Rårup hallens matrikel.

Rårup hallen har et ønske om at udvide deres faciliteter og bygge til det nuværende halmkompleks, med en sal til sognet i Rårup og en multisal, for at samle og styrke aktiviteterne i lokalsamfundet. Ønsket er, at Rårup Hallen med den nye tilbygning skal benyttes som samlingssted for mange forskellige mennesker, og skabe grundlag for nye og mange forskellige aktiviteter, herunder foreningsliv, sport og leg kan forgå i byggeriet, som kan løfte og danne grundlag for nye fællesskaber i lokalsamfundet

For at opnå dette, er interessenter - herunder halbestyrelse, beboere i Rårup samt forskellige foreninger - blevet inddraget for at samle inputs til til- og ombygningen af Rårup hallen. Der er blevet afholdt workshops for disse interessenter, som havde til formål at kommentere på de eksisterende rammer samt ønsker for fremtiden. På den måde har en demokratisk og brugerorienteret tilgang til ombygningen af Rårup hallen fundet sted, hvilket har ført til en bred forståelse for projektets fremtid.

For at skabe byens nye mødested og samlingspunkt, er tilbygningen tegnet med fokus på de planlagte arrangementer men ligeledes også de uformelle møder. Det er gjort ved at skabe varierende rum som opfordrer til forskellige aktiviteter. Styregruppen har valgt at der skal være rum til at kunne holde foredrag og konferencer; rum til sport og leg; rum til afslapning osv. samlet under samme tag. Dermed vil de planlagte arrangementer også danne rammerne for at møde forskellige mennesker og fordele til uformelle møder.

I projektet er der arbejdet med at skabe fysiske rammer som kan bruges multifunktionelt på forskellige tider af døgnet og af mange typer mennesker. Dette med henblik på at gøre rummene og dermed bygningen aktiv, ved at den kan bruges på forskellige måder, i løbet af en hel dag.

Eksempelvis kan cafeen være aktiv både om dagen mens hele hallen er i brug, men kan også blive brugt til kulinariske arrangementer om aftenen. Ligeledes kan sognets sal blive brugt af flere brugere og andre arrangementer end af sognet. Rummenes fleksibilitet og "kloge kvadratmeter" gør at mange flere fællesskaber har mulighed for at bruge bygningens rum. På den måde er bygningen med til at styrke fritidslivet og løfte fællesskabet og dermed fremme den sociale bæredygtighed i lokalsamfundet.

## HVORFOR?

Både Rårup sognegård og Rårup hallen har succes med at udbyde kreative og spændende aktiviteter/tilbud til lokalsamfundet, men deres nuværende omgivelser er en hæmsko for udviklingen af de aktiviteter og tilbud de kan tilbyde lokalsamfundet.

Med en sammenkobling af de to aktører er det målet at kunne tilbyde tidssvarende og moderne rumligheder, som både opfylder brugernes behov for plads, men også danner grundlag bedre rumlig organisering og derved en bedre udnyttelse og dannelse af klog kvadratmeter.

På den måde håber vi at skabe et sted hvor det vil summe af liv fra gamle og unge, hvor der både kan være familiefester som i sognegården, men også hvor omegnens foreninger kan samles og afholde egne eller fælles aktiviteter.

Vores mål med bygningen er ligeledes at supplere hallens aktiviteter med en udbygning og modernisering af det eksisterende fitness rum, en ny bevægelsessal, som skaber mulighed for anderledes sports og aktivitetstilbud. Ud over det sportslige er det også målet at den kulturelle side skal være i højsædet, med en ny sal til sognet, hvor der vil være mulighed for afholdelse af koncerter, dilettant, foredrag samt hvad man ellers kan forestille sig af kulturelle aktiviteter. Ligeledes flyttes den eksisterende cafe til en bedre eksponeret placering, med mere plads til cafemiljø og køkken, således der kan afholdes forskellige events i forbindelse med cafe'en, og derved kunne tilbyde flere kulinariske aktiviteter i løbet af dagen.

Igennem disse tiltag skaber vi et hus der summer af liv fra morgenen hvor de morgenduelige er i fitnesscenteret, aktiviteter med skolebørn i dagtimerne, gymnastik og en lang række aktiviteter om eftermiddagen, samt fester eller kulturelle aktiviteter om aftenen og i weekender.

Ud over selve bygningsmassen håber vi at skabe et udendørs areal som er attraktivt for både unge og gamle. Et grønt strøg bevæger sig igennem bygningen og skaber mulighed for ophold, aktivitet samt sanseindtryk. Folk kan samles og grille en pølse, tage en gyngetur eller bare være sammen på hyggelig vis. Det lokale demensplejecenter kan ligeledes komme på udflugter til det grønne strøg og blive stimuleret af en diversitet af flora med duft og smags indtryk.

Vi håber igennem dette initiativ at skabe et naturligt samlingspunkt for Rårup og omegn, og dermed være med til at styrke et i forvejen attraktivt lokalsamfund. En styrkelse af faciliteterne vil ligeledes gøre Rårup og omegn endnu mere attraktiv for børnefamilier og igennem dette at styrke lokalsamfundet og sammenholdet i lokalsamfundet.

## STEDET



OMRÅDET OMKRING RÅRUP



RÅRUP BY

Rårup er en mindre by med skole, kirke, sognegård og en Hal med tilhørende sportsbaner.  
Rårup ligger tæt på byen Hornsyld, som har indkøbsfaciliteter, læge praksis m.m.

## BILLEDER AF BYGNINGEN OG OMGIVELSER

PARKERINGSPLADSEN FORAN RÅRUP HALLEN



KIG OPPE FRA BOLDBANERNE



INDENFOR I EKSISTERENDE HAL



KIG LANGS KIRKEDALSVEJ MOD RÅRUP SKOLE

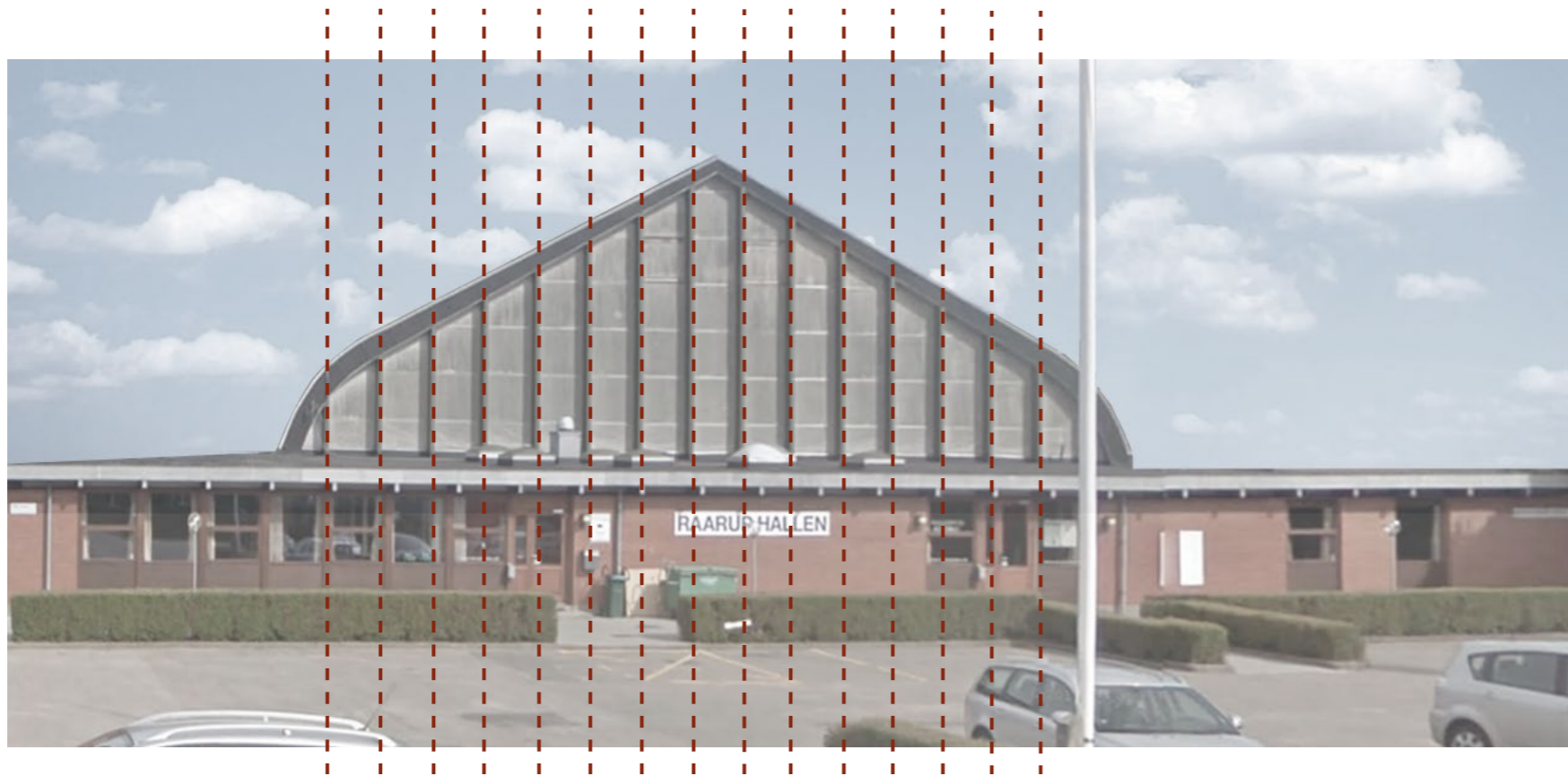


KIG LANGS KIRKEDALSVEJ MOD KIRKE OG PLEJECENTER



KIG LANGS SKRÅNING OPTIL BOLDBANER

## BYGNINGSANALYSE



### VERTIKAL OPDELING

På Rårup Sportshal ses vertikale linjer i den skulpturale tagform. Den vertikale opdeling kan føres videre i det tilbygningen af Rårup hallen. Feks. som brug af solafskærmning, facadebeklædning eller andet, hvilket vil skabe en sammenhæng mellem den eksisterende og den nye del.



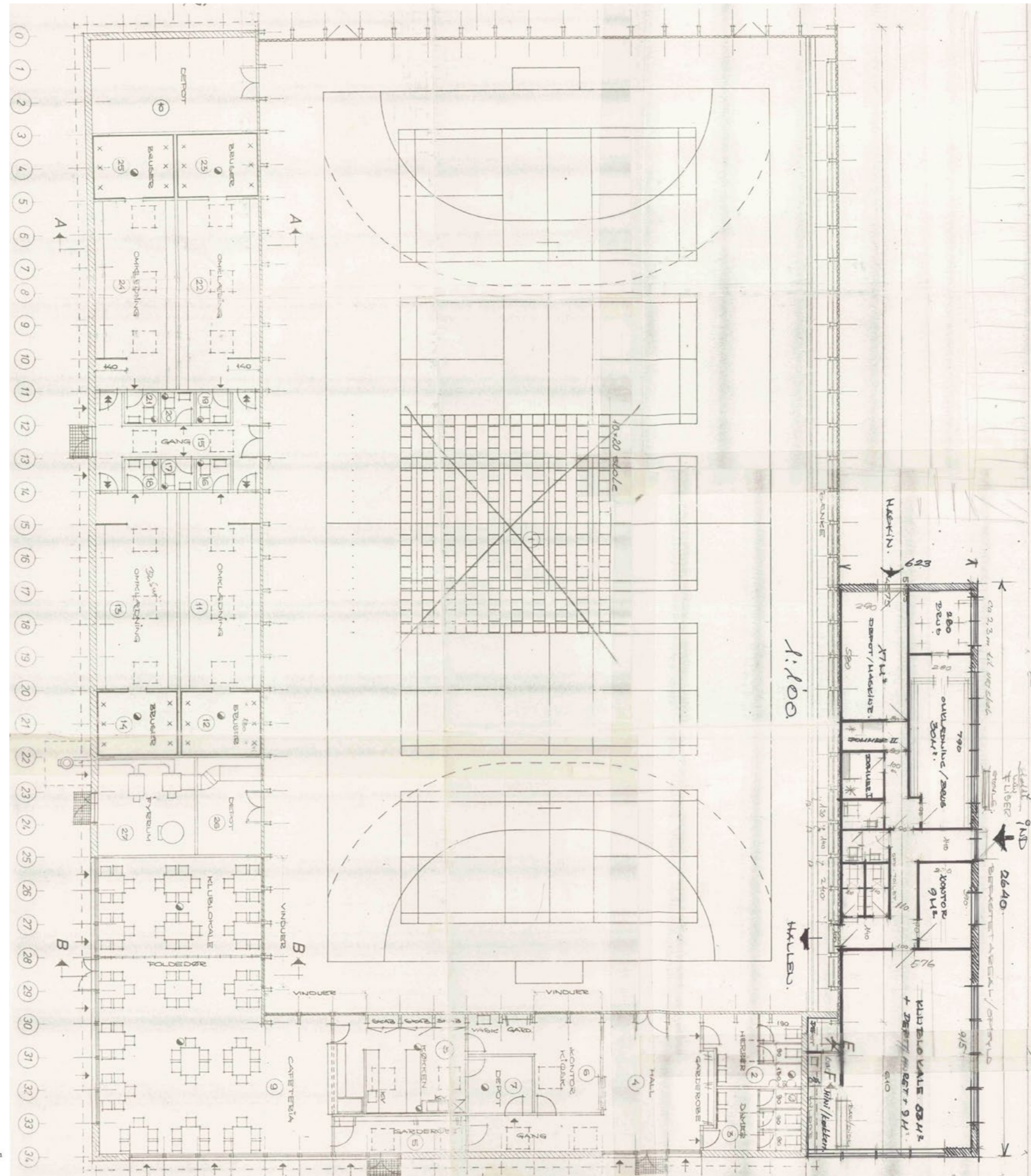
### BASEN & TAGET = ÆSKEN

Rårup Sportshal kan anses som en base hvoraf et skulpturalt tag stikker op i højden.

Ideen om en base kontra højere elementer kan videreføres til den nye multihal og dermed skaber en helhed for hele bygningen.

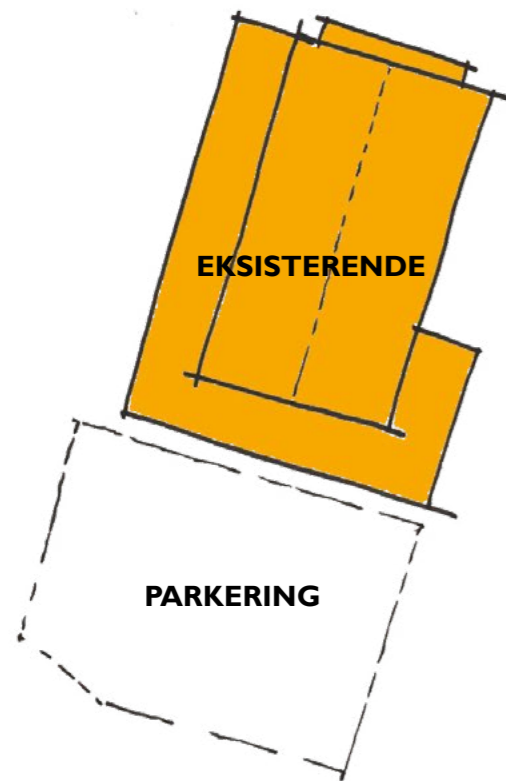
Kontrasten ville blive gjort mere markant hvis basen blev gennemgående transparent, mens de skulpturale tagformer mere lukkede og massive.

EKSIST. PLANTEGNING 1:200



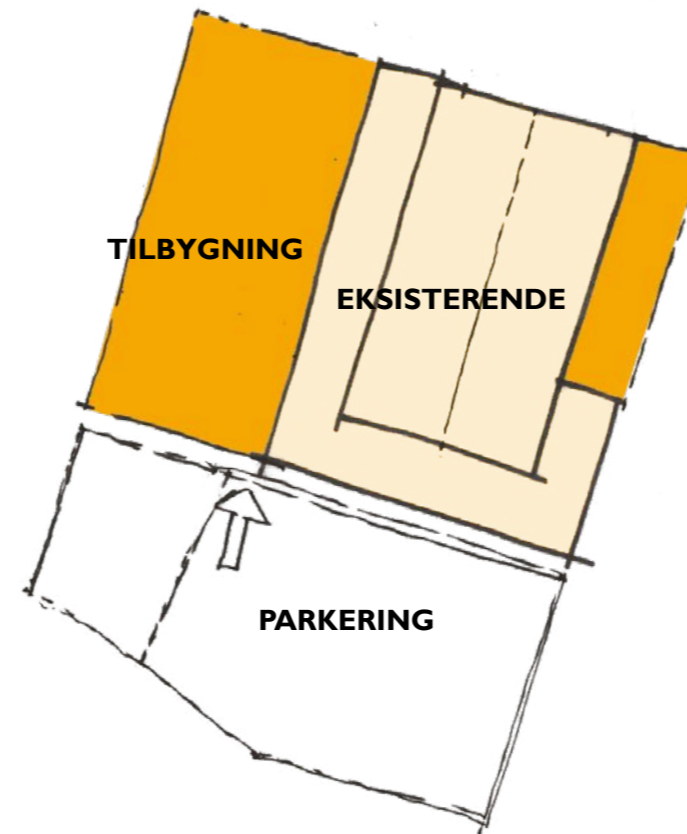


## KONCEPT - FLOW OG FUNKTIONER



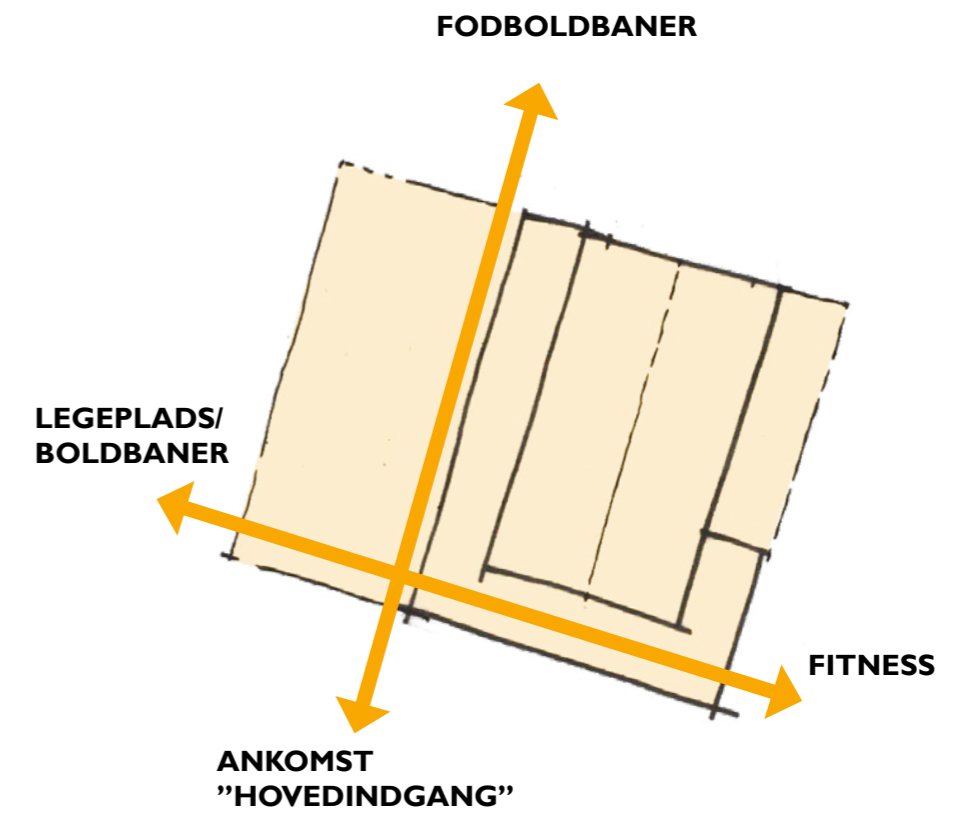
### 1. DEN EKSISTERENDE HAL

Den eksisterende hal har et markant arkitektonisk udtryk, med en markeret stueetage "basen" og en skulptural tagform.



### 2. EN SAMLENDE TILBYGNING

Vi foreslår at man tilføjer et bygningvolume således Rårup hallen får en samlet og ren form, istedet for at tilføje knopskudninger, som vil skæmme det overordnede arkitektoniske udtryk



### 3. FORBINDELSER DER BINDER SAMMEN

Vi foreslår at flowet organiseres med to klare hovedforbindelser som er nemme at orientere sig ud fra og samtidig med at bygningen i fremtiden vil kunne udbygges og udvikles uden at der opstår begrænsninger.

## FREMTIDIG STUEPLAN - 1:250



Det eksisterende køkken nedlægges og erstattes af et nyt køkken i tilbygningen, med tilhørende cafe område samt en aktive sidde trappe der fører op til multifunktional sal, som i udgangspunktet vil blive anvendt som sognets sal.

I forlængelse af sidde trappen er der placeret en lounge med plads til afslapning, med indkig til bevægelsessalen.

I den eksisterende bygning omrokers nogle rum, for at skabe en større overskuelighed og navigerbarhed i bygningen. Der anlægges et åbent venterum/klublokale foran hallen, som åbnes op med store glaspartier, sådan aktiviteten i hallen gøres synlig for forbipasserende.

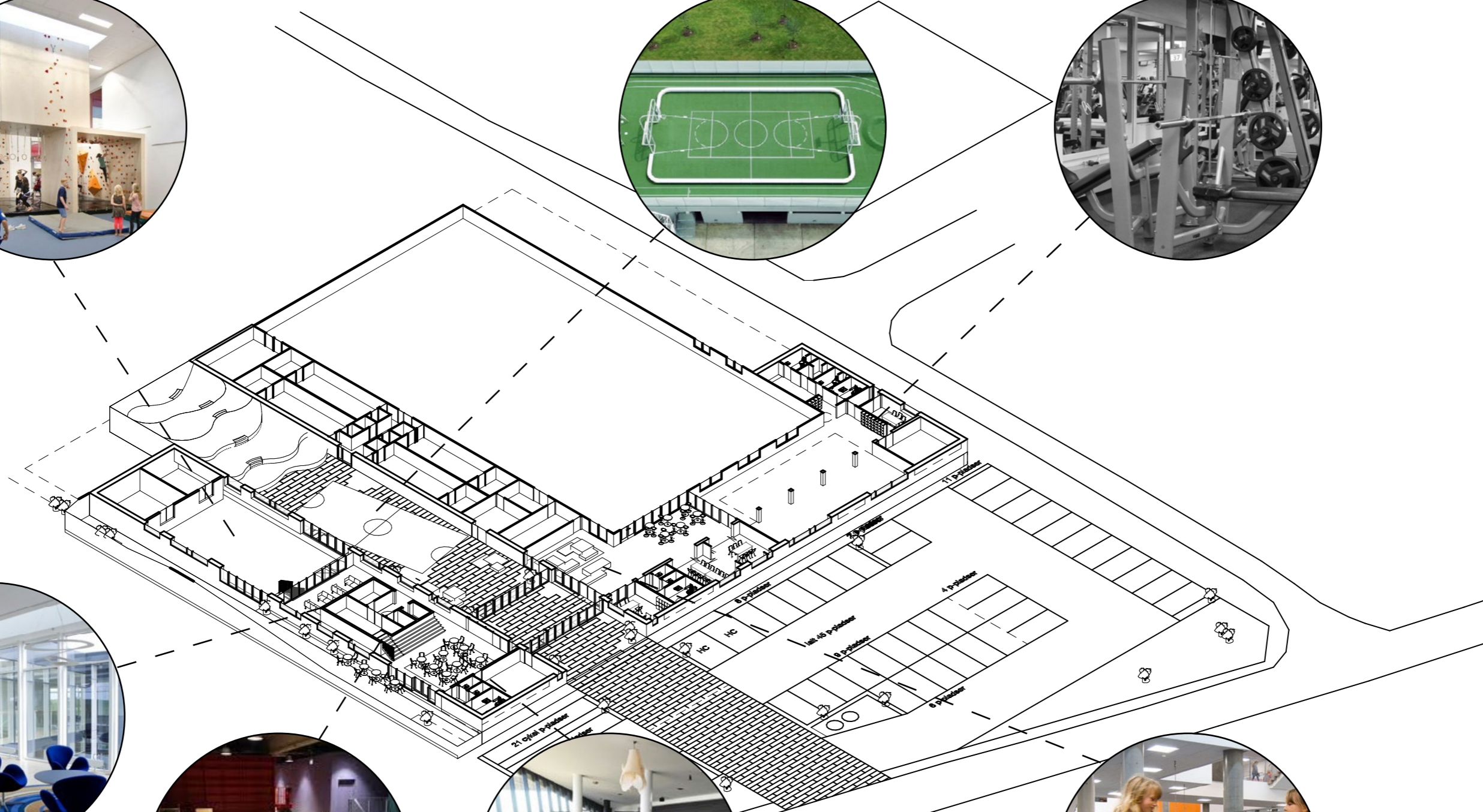
I forbindelse med klublokalet udvides det eksisterende fitnesscenter med dertilhørende holdsal og omklædningsfaciliteter. I forlængelse af klublokalet og vindfanget placeres mødelokaler/konferencerum, en toiletkerne samt et halinspektørkontor, med overblik over hallens aktiviteter.



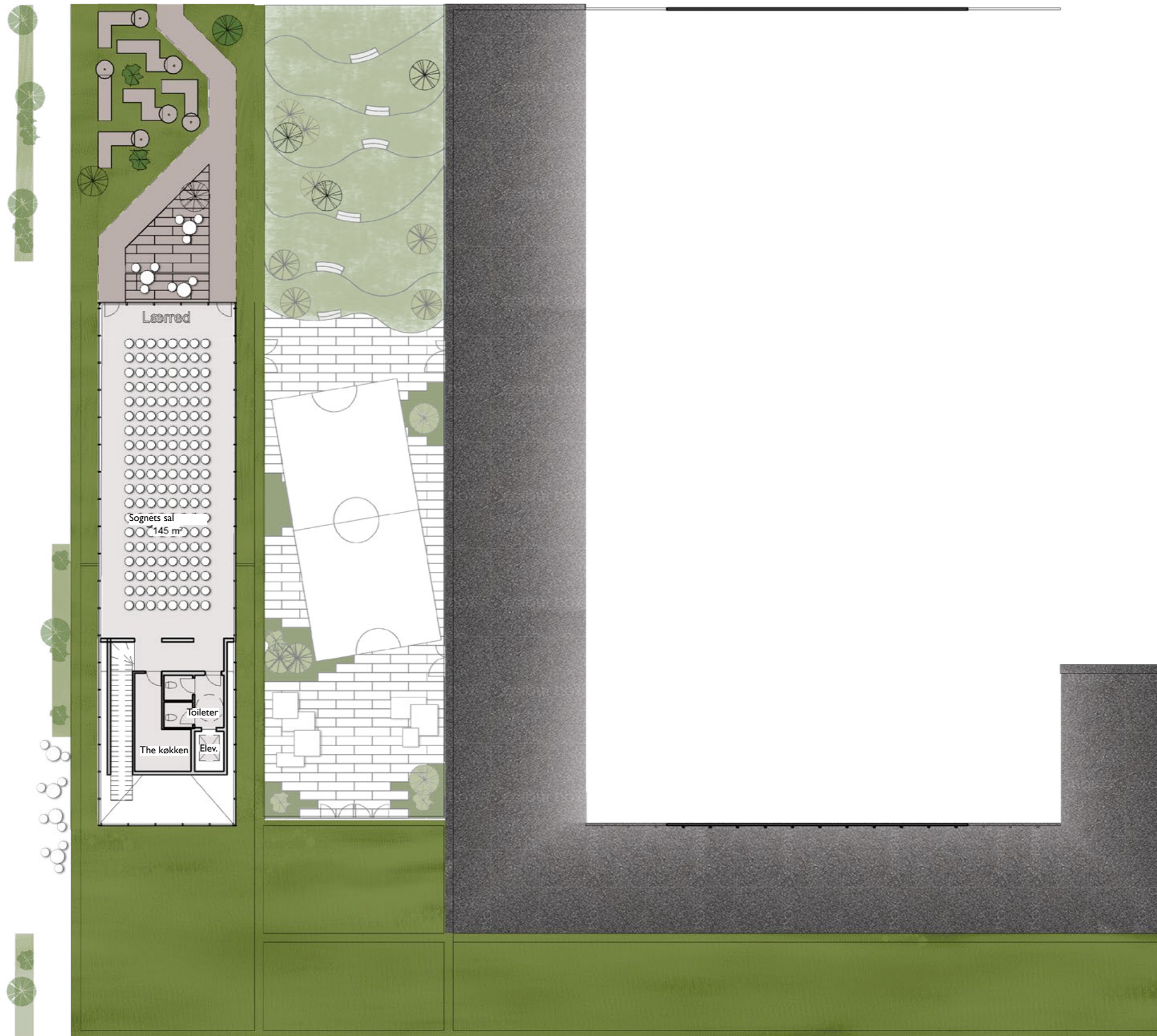
## STUEPLAN - VISUELLE OG FYSISKE FORBINDELSER



Med tilføjes af den nye tilbygning skabes der et klart netværk af forbindelser i bygningen, der gør det nemt at overkue og navigere rundt i bygningen. Et rekreativt gårdrum løber igennem bygningen, og skaber adgang til tilbygningen og den eksisterende del af bygningen. Gårdrummet bliver bygningens bindeled, der forbinder parkerings og ankomstrådet med bygningen og boldbaner nord for bygningen.

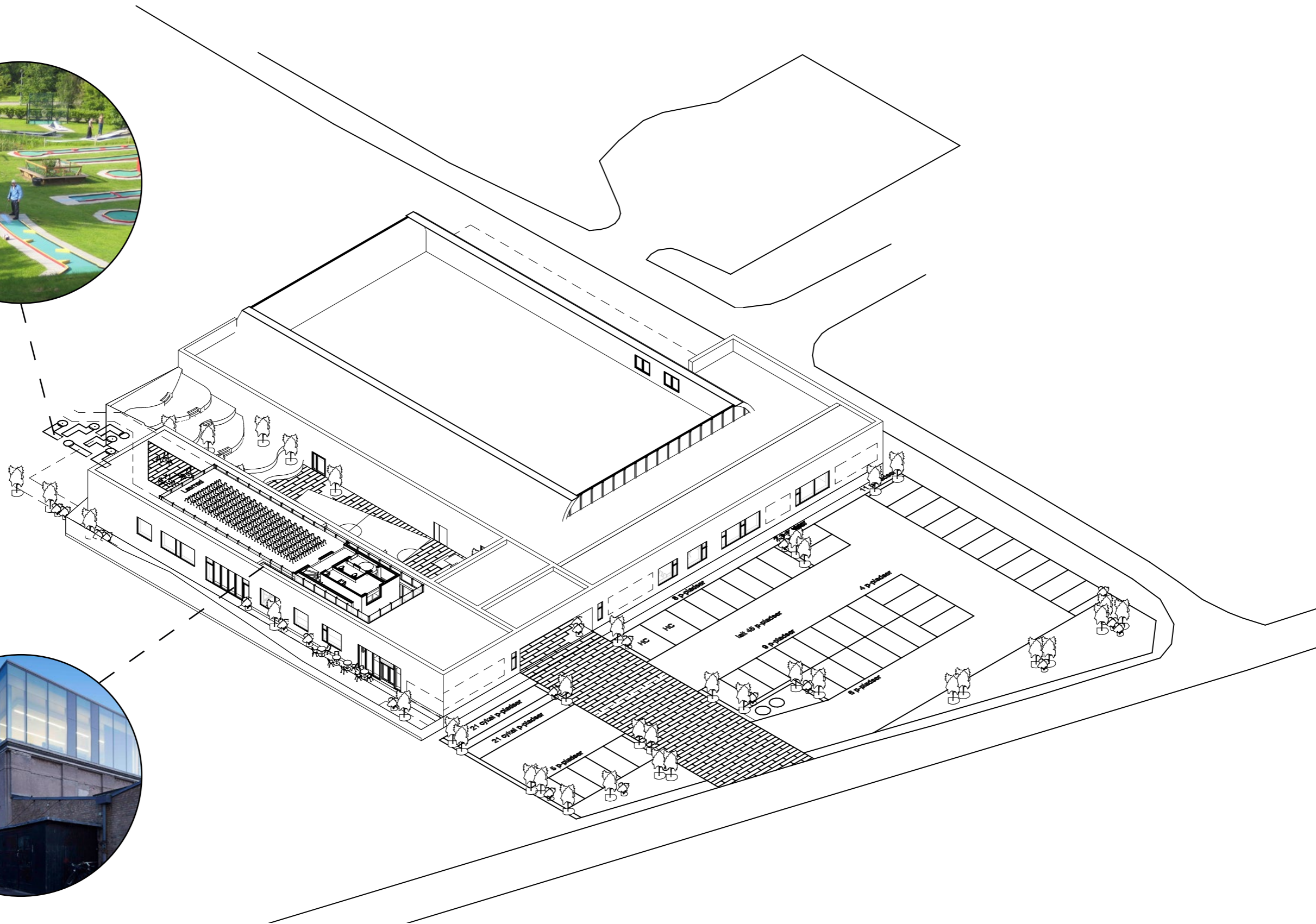


## FREMTIDIG I. SALS PLAN - 1:250

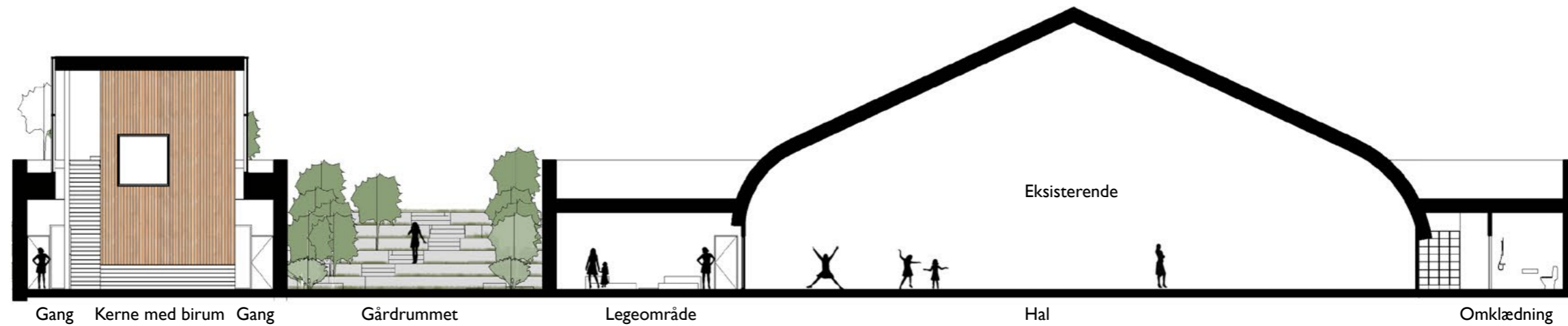
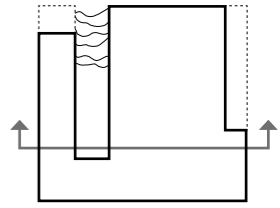


I. salen i tilbygningen indeholder en kerne med birum samt Sognets sal med plads til 152 mennesker. Fra Sognets sal er der direkte udgang til en grøn tagterrasse med plads til ophold og en minigolfbane. Bygningens tag forbinder bygningen med boldbanernes terræn, hvorfra man kan gå direkte ud på boldbanerne. Det grønne tag er med til at styrke biodiversiteten omkring bygningen og samtidig med til at opsamle og håndtere regnvand på egen grund, til gavn for miljøet.





## SNIT A-A - 1:250

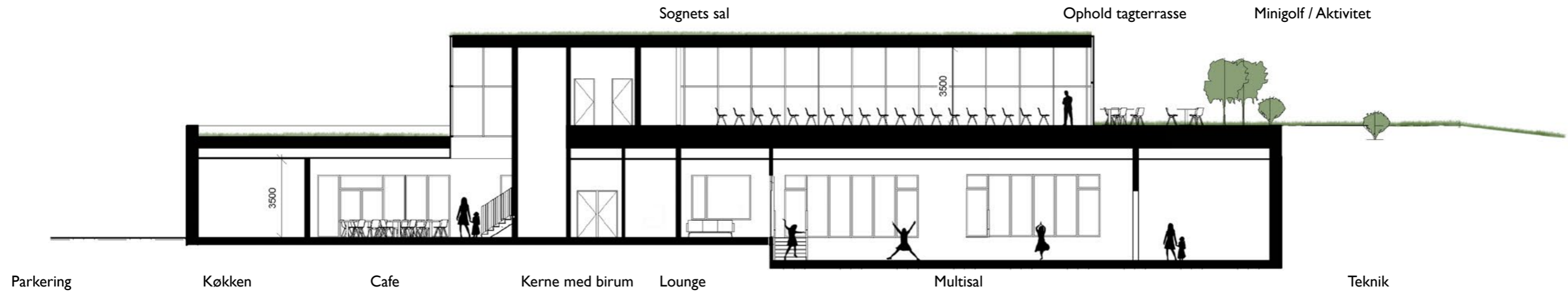
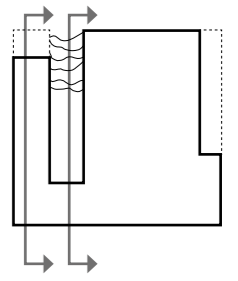


Snittet viser den oprindelige hal og dens karakteristiske tagform som stikker op fra basen. Man ser ligeledes det grønne rekreative gårdrum, som skaber forbindelse til boldbanerne via et grønt trappe-landskab, som også tilbyder mulighed ophold. Trappen kan i sommerperioden anvendes som sidde-trappe til f.eks. udendørs biograf-forsstillinger eller skuespil.

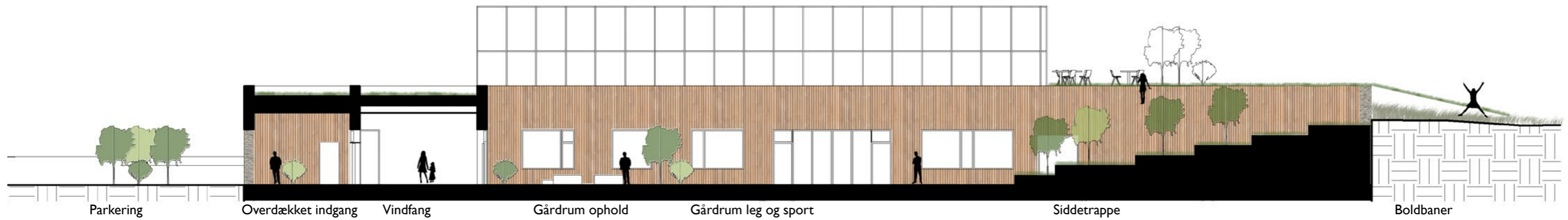
Gårdrummet har grøn karakter, og skaber forbindelse til boldbanernes grønne landskab.

I tilbygningen ses trappekernen med tilhørende birum, som beklædes af træ, for at skabe indtrykket af en samlet massiv kerne.

## SNIT B-B OG C-C - 1:250



I snittet ses første salen Sognets sal, hvorfra der er udgang til den grønne tagterrasse, minigolf der forbinder bygningen med landskabet og boldbanerne. Forbindelsen til første sal foregår via en trappe, eller med elevator der findes i trækernen. I stuen ses køkken med halvægge, cafeområdet, loungeområdet med indkig til bevægelsessalen samt et teknikrum.

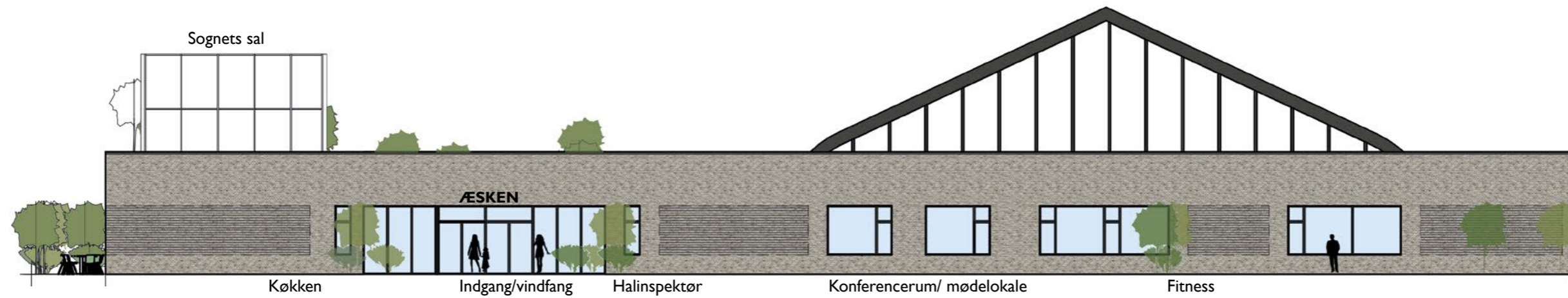


Snittet viser forbindelsen fra ankomstområdet igennem vindfanget og gårdrummet, op til boldbanerne. Vindfanget er trukket tilbage og skaber et overdækket udeområde, hvor man kan stå i ly fra vej og vind.

Vindfanget er transparent og skaber gode orienteringsmuligheder. Gårdrummet har grøn karakter og er beklædt med trælameller for at give rummet varm og en taktil overflade. Gårdrummet forbinder bygning med boldbaner via siddetrappen og bliver derved en landskabelig overgang mellem to niveauer på stedet, som stedfæster bygningen til sine omgivelser. Gårdrummet kan benyttes både som udendørs opholdsrum og aktivitetsrum, aktiviteter for alle aldre. Siddetrappen bygges op af overskydende jord fra byggemodningen og vil have en grønt præg.

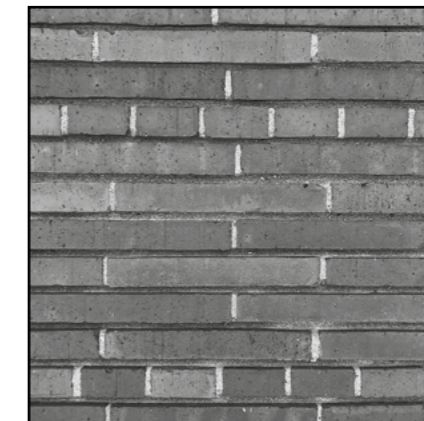


## FACADE SYD - 1:250

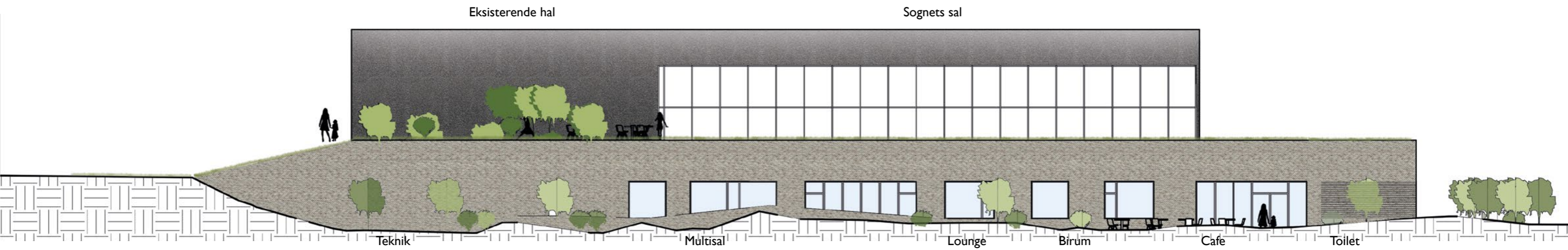


Facaden mod syd er indgangsfacaden. Her ses den transparente og overdækkede indgang, der forbinder tilbygningen med den eksisterende bygning samt parkering og gårdrum. Den eksisterende bygning ses som en base med et skulpturelt tag der stikker op herfra. Det princip er ført videre i tilbygningen, hvor basen er ført videre i tilbygningen, hvorfra Sognets sal stikker op af basen og skaber en relation til hallens tag. Facaden udføres i en grå mursten, og Sognets sal ses som et lysende skulpturelt element i et semitransparent materiale. På den måde skabes en tung base med to skulpturelle tagformer, der står i fin kontrast til hinanden.

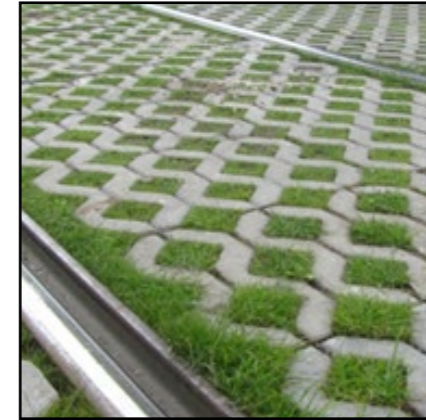
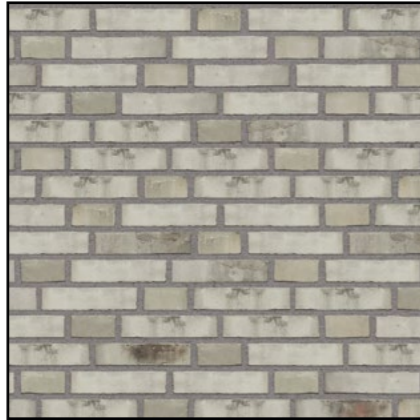
### FACADE MATERIALER



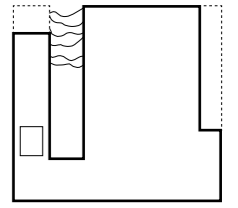
## FACADE VEST - 1:250



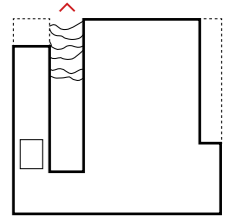
På vestfacaden ses ligeledes basen og taget. Vinduerne flugter ved overkant og skaber dermed en horisontal linje som forstærker basens arkitektoniske fremtoning. Vinduernes bredde varierer, således at der skabes spil i vinduessammensætningen. Træerne der skal plantes i området, kunne være birketræer, der skaber en kobling til den grålige mursten.



# ANKOMSTEN

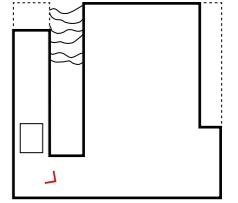


## GÅRDRUM - SET FRA BOLDBANER



Her bygningen og Sognets sal fra boldbanerne. Man ser sammenhængen mellem boldbaner og den grønne tagterrace hvor der er direkte forbindelse mellem de to. På tagterrassen findes minigolf og en opholdszone, der leder ind til Sognets sal. Man ser ligeledes landskabet der bliver bragt ind i gårdrummet og forbinder boldbaner, gårdrum og bygning. Bygningen bliver således et samlende element mellem landskab og bygning.

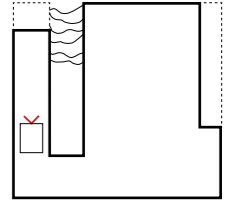
## CAFE



Her ses den nye cafe, hvor der er plads til at spise sin mad og slappe af. Man kan både opholde sig ved cafebordene eller på siddetrappen. Cafeen kan udover at betjene de sportsudøvende, være et mødested for andre borgere i lokalsamfundet. Stedet kan være med til at facilitere forskellige kulinariske begivenheder, der bringer lokalsamfundet sammen på tværs af interesser.

Fra cafeen kan man se og bevæge sig ned til Multisalen, op ad trappen til Sognets sal eller gennem vindfanget og videre til den eksisterende bygning eller ud i gårdrummet. Trappekernen beklædt med træ står som et samlet og genkendeligt element i rummet, som man kan navigere sig rundt i bygningen ud fra.

# BEVÆGELSESALEN



## ANKOMST OM AFTENEN



## BÆREDYGTIGHEDSVISION

I det omfang at bygherren ønsker en bebyggelse, der er projekteret med fokus på bæredygtighed, energi og miljø, ser vi det som en som en indlysende mulighed at bruge DGNB som et integreret værktøj i gennem hele projektet.

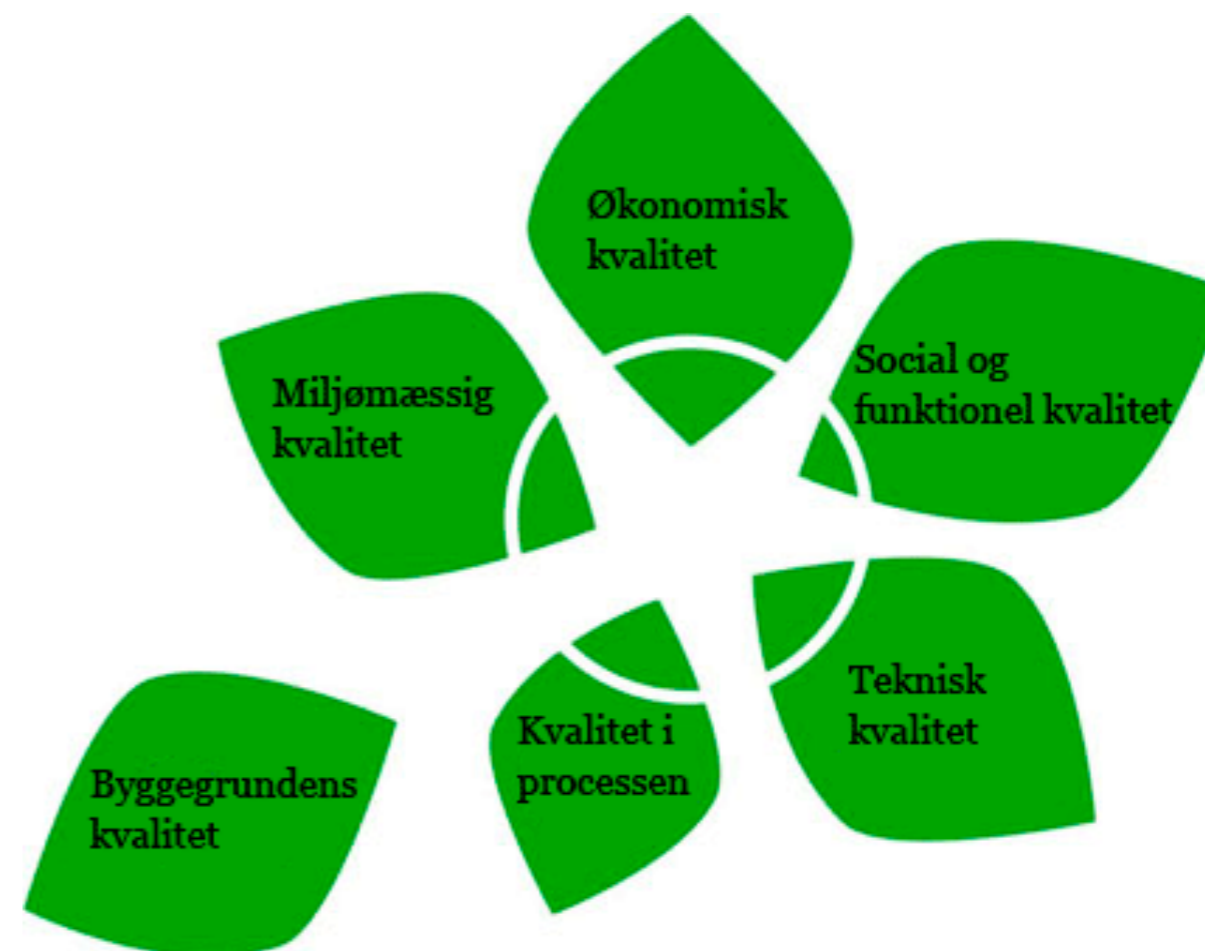
DGNB-systemet er en certificeringsordning, der har til formål at skabe et fælles afsæt for måling og vurdering af bæredygtigt byggeri. Systemet bygger på en helhedsbetragtning og en livscyklusvurdering af et byggeri og vægter dermed en række dimensioner for at vurdere bæredygtigheden i den brede forståelse. For at opnå en helhedsvurdering, inddrages forskellige aspekter af bæredygtighed som miljø, energi, det sociale osv.

Den største fordel ved en DGNB-certificeret bygning er umiddelbart, at bygningen er gennemtænkt fra inderst til yderst, med godt indeklima, som vil være afgørende for et godt velbefindende og dermed have stor nytteværdi. Udover bygningens nytteværdi er der sikret god økonomi i forhold til lave drifts- og vedligeholdelsesomkostninger samt en indretning, der muliggør multianvendelse for andre formål.

Med en DGNB-certificering kan bygherren dokumentere bygningens bæredygtighed og brande sin bygning eller virksomhed samt statuere et godt eksempel.

Når et byggeri ønskes indstillet til en DGNB-certificering, vurderes den inden for forskellige kategorier som f.eks. drift, indeklima, energi, ressource håndtering, valg af bygningsmaterialer og fleksibilitet. Vurderingen kan f.eks. bygge på, om løsningerne er økonomisk rentable, om de fremmer bæredygtig adfærd, og om de er miljøvenlige.

De enkelte kategorier udløser point, og det er summen af disse, der afgør, om byggeriet kan certificeres og på hvilket niveau. Certificering kan både ske for nybyggeri og for eksisterende bygninger.



### SOCIAL BÆREDYGTIGHED.

En bygnings sociale kvalitet omfatter parametre som sundhed, komfort, brugertilfrelshed, funktionalitet og æstetik. Men det handler også i høj grad af skabe arkitektur og bydele der skaber møder på tværs af befolkningsgrupper, og området med større diversitet.

### MILJØ BÆREDYGTIGHED.

Miljømæssig kvalitet sikrer, at bygningens påvirkning på både det globale og lokale miljø reduceres mest muligt. Herunder indgår den miljømæssige påvirkning fra bygningens drift og materialer, som vurderes via en livscyklusvurdering (LCA). Derudover vurderes brugen af ressourcer i form af træ og vand samt behov for bebygget areal til bygningen.

### TEKNIK BÆREDYGTIGHED.

Teknisk kvalitet beskriver kvaliteten af de tekniske løsninger i bygningen. Det drejer sig både om selve konstruktionen men også om, hvor let det er at vedligeholde bygningen, samt om hvordan bygningsdele skilles ad og fjernes efter brug. Teknisk kvalitet går på tværs af både miljømæssig, social og økonomisk kvalitet, da valg af teknik også påvirker resultatet for de øvrige kvaliteter.

### PROCES BÆREDYGTIGHED.

Proceskvalitet skal bl.a. være med til at sikre, at der opstilles klare mål for det ønskede niveau af bæredygtighed i den kommende bygning, samt at det rette designteam etableres. Proceskvalitet beskriver både kvaliteten i planlægningen og kvaliteten i den færdige bygning.

### ØKONOMISK BÆREDYGTIGHED.

Ved vurdering af økonomisk kvalitet indgår en vurdering af de samlede levetidsomkostninger for bygningen. En vurdering, der bør ses som en væsentlig styrke ved DGNBstandard. Herudover vurderes bygningens værdistabilitet og potentiale for økonomisk udvikling i form af fleksibilitet for anden anvendelse.





GÅRDRUMMET med den dertilhørende landskabstrappe kan benyttes som både et aktivt område men ligeledes til ophold og afslapning. Den multifunktionelle brug medfører møde mellem forskellige mennesker.



SPORTSHALLEN kan benyttes til sport af mange forskellige slags. Dette fremmer sundheden hos folk der benytter den.



MULTISALEN kan benyttes til sport, leg, ophold, foredrag osv. Dermed fordrer den til forskellige mennesker kan benytte den og dermed skabes mulighed for både planlagte og uopfordrede møder.



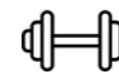
LOUNGEOMRÅDET kan benyttes til afslapning, og der er dermed mulighed for uplanlagte møder mellem forskellige mennesker.



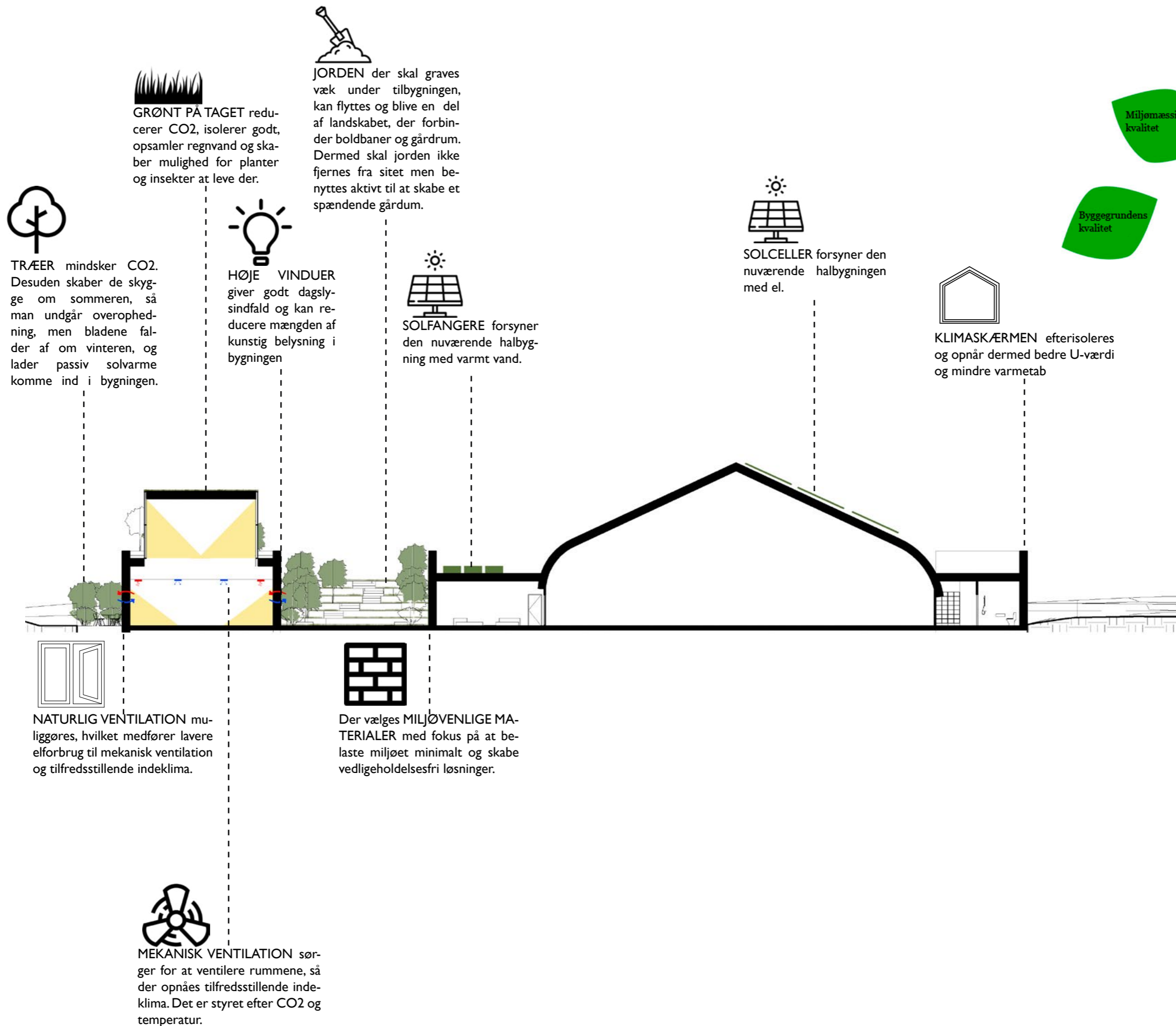
SIDDETRAPPEN OG CAFFEN kan benyttes til at spise sin mad, og området fordrer derfor til samtale og uplanlagte møder.



VENTEOMRÅDET, KONFERENCERUM OG MØDELOKALER kan benyttes som socialt mødested, hvor flere forskellige brugergrupper kan interagere og mødes.



Det nye og større FITNESS skaber plads til at flere mennesker kan benytte det, hvilket fremmer sundheden.



## RUMSKEMA

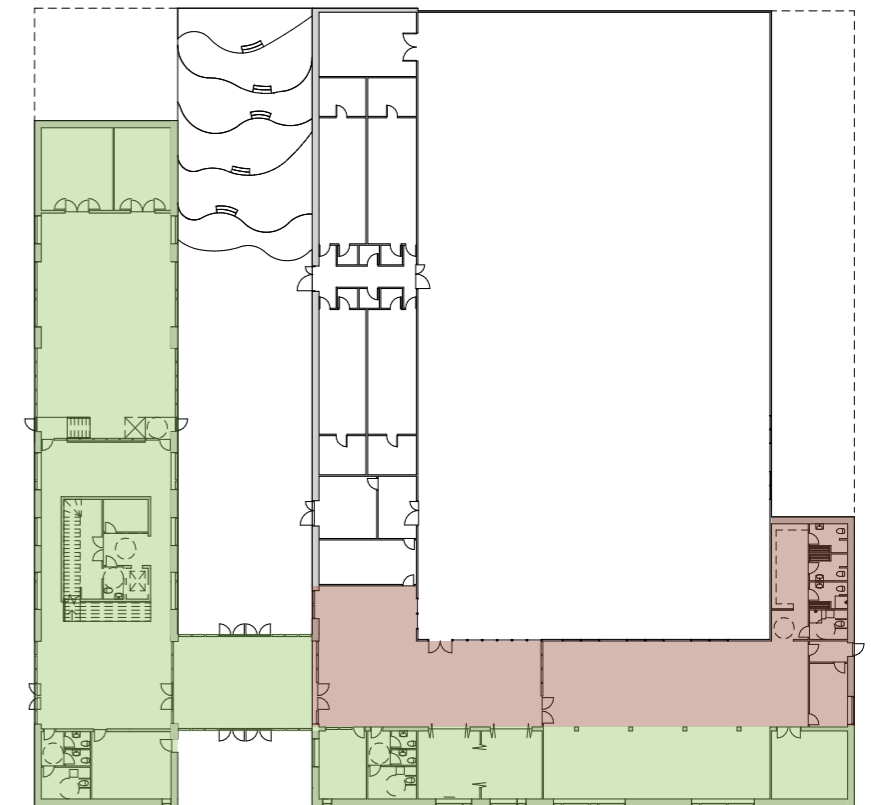
### NETTO RUM AREALER:

RÅRUP RUMPROGRAM				
Rum	stk	kvm	kvm i alt	Tilbyg (t)/ Ombygning (o)
<b>STUE</b>				
Fitness	1	119	119	o
omklædning til fitness	1	46,5	47	o
Fitness reception	1	13	13	o
Klublokaler/venteområde	1	130	130	o
Fitness depot	1	27	27	t
Fitness tilbygning	1	80	80	t
Klublokaler/venteområde tilbygning	1	45	45	t
Vindfang	1	64	64	t
Hal inspektør kontor	1	17	17	t
køkken	1	28	28	t
Toiletkerne	2	17	34	t
rengøring / depot	1	15	15	t
elevator	1	4	4	t
HC-toilet	1	3	3	t
café	1	169	169	t
multisal	1	155	155	t
depot/ disponibelt rum	1	25	25	t
Teknik	1	30	30	t
I alt stue tilbyg			696	t
I alt stue berørte kvadratmeter			1005	t+o
<b>1. SAL</b>				
trapperum	1	5	5	t1
toilet	2	3	6	t1
Anretterkøkken	1	9	9	t1
forrum	1	8	8	t1
Sognets sal	1	133	133	t1
I alt 1. sal tilbyg			161	t1
i alt tilbyg			857	t+t1
I alt berørte kvadratmeter			1166	t+o+t1

### BRUTTO AREALER:

RÅRUP RUMPROGRAM	
Nybyg:	kvm
Stue tilbyg	795
1. sal tilbyg	182
Ombyg:	kvm
Stue ombyg	348
I alt berørte kvadratmeter	1325

STUE



I. SAL

