

# UDVIKLINGSPLAN

## Landsbyhuset

**DGI**

DGI Faciliteter & Lokaludvikling



**Charlotte Hvid**  
*Projektleder*  
*DGI Faciliteter & Lokaludvikling*  
*DGI Landskontor*  
charlotte.hvid@dgi.dk



**Erik Reinert**  
*Grafiker*  
*DGI Faciliteter & Lokaludvikling*  
*DGI Landskontor*  
erik.reinert@dgi.dk

## **DGI Faciliteter & Lokaludvikling**

### **Organisations- og driftsmæssig udvikling af idrætsfaciliteter**

Hjælp i forhold til organisations- og driftsmæssig udvikling af idrætsfaciliteter. Opgaven kan eksempelvis have fokus på bedre kapacitetsudnyttelse (mere aktivitet for pengene), analyse af økonomi, analyse af organiseringen, borger- og brugerundersøgelser, beskrivelse og analyse i forhold til fremtidens aktiviteter/faciliteter og analyse af udviklingspotentialer i forhold til udvidelse/etablering af idrætsfaciliteter.

### **Udvikling af rum og rammer for idræt, bevægelse og fælleskaber**

Hjælp i forhold til den fysiske planlægning samt udvikling og design af rum og rammer. DGI Faciliteter & Lokaludviklings tegnestue kan eksempelvis hjælpe med:

- Planlægningsprojekter
- Skitse- og programmeringsprojekter
- Byrumsprojekter og kvarter/landsbyprojekter
- Landskabs/uderum projekter
- Hal/kulturhusprojekter

### **Udviklingsplan og strategi for lokalsamfund**

Hvordan sikrer vi, at det til stadighed er attraktivt at bo i vores lokalsamfund? Hvordan laver vi en fælles plan, der gør at vi udvikler vores lokalsamfund med opbakning til en klar strategi?

Styring og facilitering af en proces, der skaber et fælles sigte og de nødvendige handlinger. Processen kan indeholde analyser, workshops, strategiseminar, udarbejdelse af handleplaner m.m.

# INDHOLDSFORTEGNELSE

<b>1. Baggrund</b>	<b>4</b>
1.1. Formålet med udviklingsplanen	4
1.2. Aktivitetsgruppen	4
1.3. Metode	4
1.4. Opbygning af udviklingsplanen	6
<b>2. Resumé</b>	<b>7</b>
<b>3. Økonomi, organisering og drift af huset</b>	<b>9</b>
3.1. Økonomi	9
3.2. Belægning	9
3.3. Organisering	9
3.4. Drift, udviklingspotentialer og perspektiver	11
<b>4. Forandringer</b>	<b>12</b>
4.1. Idrætsbilledet	12
4.2. Mødesteder	14
<b>5. Befolkningsudviklingen i lokalsamfundet</b>	<b>15</b>
<b>6. Borger-, børne- og ungeundersøgelsen</b>	<b>17</b>
6.1. Resultater af borgerundersøgelsen i 2015	17
6.2. Resultater af ungeundersøgelsen i sensommeren 2015	20
6.3. Tilbud om aktivitet til livsfaserne	21
<b>7. Det strategiske fundament</b>	<b>25</b>
7.1. Mission	25
7.2. Vision	25
7.3. Værdier	25
7.4. Målsætninger	25
<b>8. Litteraturliste</b>	<b>30</b>

# 1. Baggrund

En aktivitetsgruppe i Korning har i et par år arbejdet med planer om etablering af et aktivitets- og samlingshus i Korning.

DGI Faciliteter & Lokaludvikling understøtter aktivitetsgruppen i arbejdet med udviklingsplanen. Et arbejde og en proces der tager udgangspunkt i en borger- og ungeundersøgelse, et visionsseminar og et idéhæfte til den bygningsmæssige etablering, som visionsplanen (resultatet af processen) peger i retning af.

## 1.1. Formålet med udviklingsplanen

Udviklingsplanen skal overordnet bruges som styringsredskab i arbejdet med strategi og prioriteringer i forhold til etablering af et aktivitets- og samlingshuset i Korning. Fremover benævnt: "Landsbyhuset".

## 1.2. Aktivitetsgruppen

Der har været nedsat en aktivitetsgruppe bestående af repræsentanter fra vigtige interessenter i Korning. Aktivitetsgruppen har været overordnet ansvarlig og opdragsgiver i arbejdet.

Aktivitetsgruppens sammensætning:

- Linda Vestergaard Nielsen
- Lisa Vinter Grejsmark
- Jakob Persson
- Ulrik Nielsen
- Michael Jakobsen
- Hans Hansen
- Egon Christensen
- Connie Rosengaard
- Martin Fritzner.

## 1.3. Metode

Det har været aktivitetsgruppen meget magtpåliggende, at byens mange forskellige interessenter blev involveret i arbejdet med udviklingsplanen. Derfor blev der i sensommeren 2015 gennemført en kvantitativ borgerundersøgelse og en kvantitativ børne- og ungeundersøgelse. Resumé af disse to undersøgelser ses i udviklingsplanens afsnit 6.

Den 22. oktober, den 3. november og den 12. november var aktivitetsgruppen, og vigtige interessenter, inviteret til visionsseminar, hvor forslag til det strategiske fundament (mission, vision, værdier, målsætninger og handlingsplaner) blev formuleret. Forslag blev efterfølgende fremsendt til aktivitetsgruppen for endelige behandling og godkendelse af det strategiske fundament. Det godkendte strategiske fundament er beskrevet i afsnit 7.

Visionsseminarets deltagere:

Ud over aktivitetsgruppen som er skitseret ovenfor deltog følgende interessenter i visionsseminaret:

- Korning Skole, Tove Deleuran Skytt
- Korning SFO/børnehave, Lone Jakobsen
- Dagplejerne, Sara I. Pedersen
- Forældre/borgere/nytilflyttere, Jørn og Dorthe Degn Pedersen
- Korning ungdom, Philip Carlsen
- Korning ungdom, Maja Grene Nelson
- Erhvervslivet, Visti Ernstsen
- K.I.F.'s venner, Mogens Jakobsen
- K.I.F.'s venner Karin Vinkel Nielsen
- Tennisklubben, Børge Nielsen
- Korningblomsten, Kirsten B. Kristensen
- Vestervangs venner, Annita R. Hansen
- Menighedsrådet, Arne Christensen
- IM, Knud Persson
- Jagtforeningen, Poul Nielsen





Ved visionsseminaret blev visionsplanen, herunder mission, vision, værdier, målsætninger og de konkrete handlingsplaner der skal til for at nå i mål med visionen formuleret.

**Missionen, herunder:** Hvad er vi til for? Hvad er vores eksistensberettigelse? Hvem er vores centrale målgrupper?

**Visionen, herunder:** Vores fremtidige idealtilstand i sammenhæng med missionen. Hvordan skal "Landsbyhuset" tage sig ud i fremtiden? Hvor skal vi befinde os i relation til omgivelserne i almindelighed og i forhold til konkurrenter, "kunder", foreninger, medlemmer, den selvorganiserede idrætsudøvere, kulturlivet og samarbejdspartnere i særdeleshed? Vores ønsketilstand og ledetråd?

**Værdier, herunder:** Hvilke principper og normer skal være de bærende for "Landsbyhuset" i forhold til at arbejde bevidst for at udvikle – os i vores mission hen imod visionen?

**Målsætninger og handlingsplaner, herunder:** Med baggrund i den formulerede mission, vision og værdigrundlaget formuleres de overordnede målsætninger og konkrete handlingsplaner i forhold til at nå den ønskede udvikling.

Denne både kvantitative og kvalitative tilgang er valgt, så analysen i så vid udstrækning som muligt tager udgangspunkt i interessenternes oplevede virkelighed. Elementer fra DGI Faciliteter & Lokaludviklings undersøgelser, erfaringer med udvikling af idrætscentre samt viden og ekspertudsagn fra diverse kilder er endvidere en del af metodeanvendelsen. De mange perspektiver er forsøgt bragt i spil, så der tegnes et samlet billede af den udviklingsplan der, frem mod 2018, skal understøtte husets arbejde.

#### 1.4. Opbygning af udviklingsplanen

Udviklingsplanen er opbygget, så læseren i det næste afsnit kort bliver præsenteret for et samlet overordnet resumé af resultatet af det samlede analysearbejde. Herefter beskrives den økonomi, drift og organisering der anbefales af DGI, ligesom der sættes perspektiver på området i forhold til fremtiden. Demografien i Korning og resultatet af borger- og børne- og ungeundersøgelsen præsenteres herefter. Til sidst i udviklingsplanen er "Det strategiske fundament", som tager udgangspunkt i resultatet af hele analysearbejdet beskrevet i forhold til mission, vision, værdier, mål og handlingsplaner.

## 2. Resumé

### Idrætsbilledet i Danmark

Idrætsbilledet i Danmark er i forandring. Vi ser en stadig større stigning af ældre samt kvinder, som dyrker idræt. Samtidig dyrker stadig flere individuelle og selvorganiserede idrætter. Den traditionelle indgang til idrætten, via foreningerne, er ikke længere den eneste indgang til idrætsfaciliteterne. Dertil kommer, at mange haller er bygget til et traditionelt idrætsbillede – de er "endimensionelle" haller bygget af mænd til mænd.

### Betydningen af mødesteder

For lokalsamfund er det meget vigtigt for fællesskabet, den sociale kapital og læring at der er attraktive mødesteder for borgerne. I dag har Korning skole, klubhuset og en kro. Klubhusets funktion er vigtig, men klubhuset er imidlertid i en sådan stand, at den ikke betragtes som attraktiv. Skolen har lukket om aftenen og kroen besøger man kun i forbindelse med indtagelse af mad eller drikke. Så det vurderes, at det vil være vigtigt for lokalsamfundets udvikling (fastholdelse af borgere, tilflytning af borgere og den sociale kapital), at etablere et aktivitets- og samlingssted for borgerne i Korning.

### Livsfaserne

I afsnittet om livsfaser i afsnit 5 er der skitseret mulige aktivitetstilbud til borgerne i Korning. Tilbud om specielt traditionel idræt i foreningsregi til børnene og mere fleksible og individuelle tilbud til de unge og voksne.

### Idrætsbilledet i Korning

Borgerne i Korning dyrker, som resten af Danmark, i større stil idrætter, der kan dyrkes individuelt og fleksibelt. Det gælder de voksne – såvel som de unge. Korning har en stor udfordring i forhold til at fastholde deres unge til aktiviteter i lokalsamfundet. For at sikre størst mulig opbakning, er det vigtigt at involvere de unge i processen med at skabe et mødested og attraktive aktiviteter for dem.

### Sammentænke ude og ind

Vi ved fra seneste landsdækkende undersøgelse, at flere og flere dyrker idræt ude (Laub, 2011), og dette gælder også for borgerne i Korning. Der er store perspektiver i at tænke udefaciliteterne ind som en del af planerne for huset. Fx ved stiforbindelser mellem huset og udefaciliteterne, bad- og omklædningsmuligheder for selvorganiserede, cykel/løbe pitstop foran huset mv. Desuden kan hallen (lederen af hallen) arbejde for at igangsætte aktivitet med udgangspunkt fra huset – eventuelt i samarbejde med en forening.

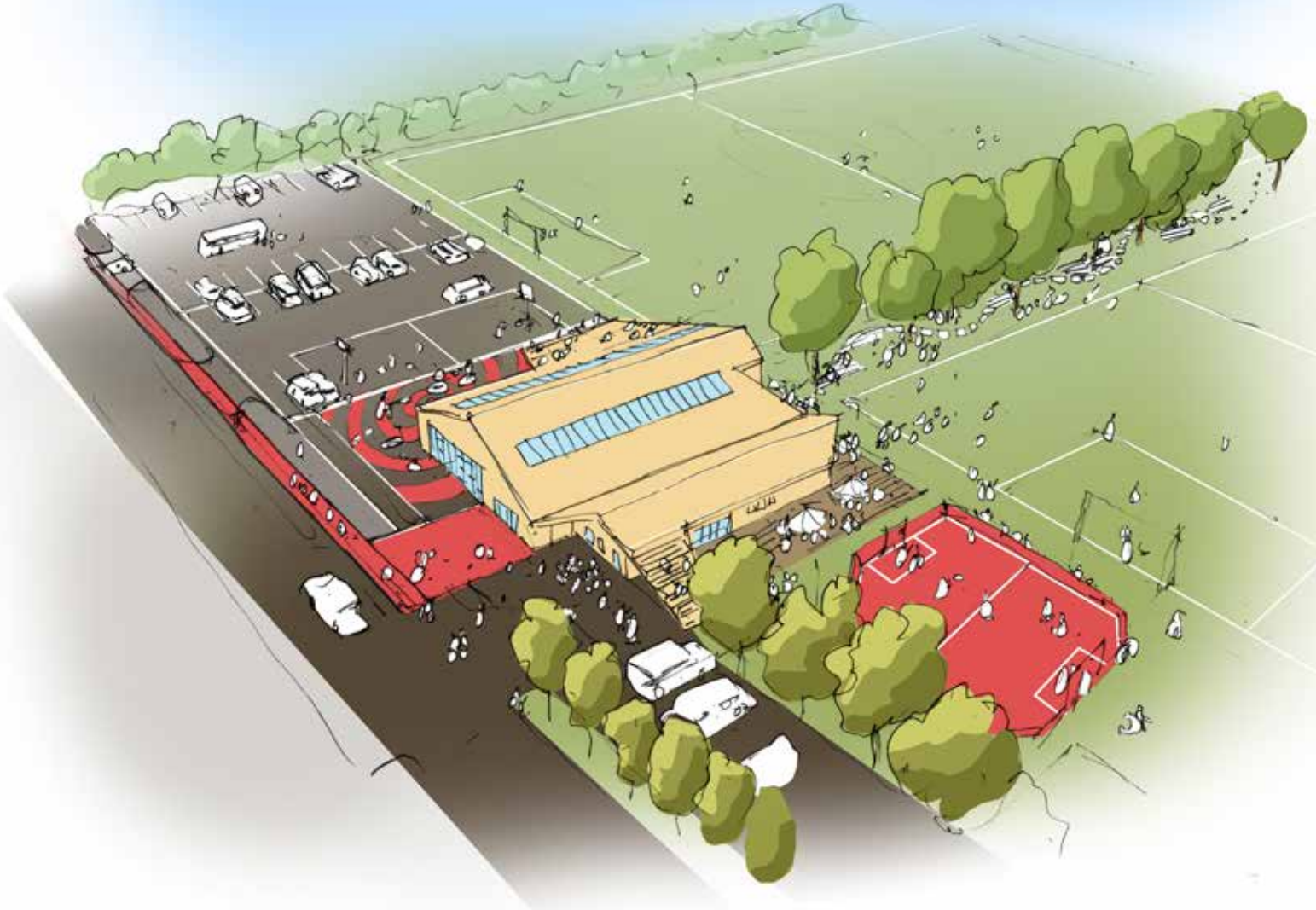
### Fitness i Korning

Borger-, børne- og ungeundersøgelsen har vist et stort potentiale og behov for et fitnesscenter i Korning. Et fitnesscenter bør indtænkes i etableringen af "Landsbyhuset". Udover at det vil honorere borgernes ønsker vil det endvidere kunne bidrage til hallens indtjening.

### Overordnet set

Det er DGI Faciliteter & Lokaludviklings vurdering, at de efterfølgende afsnit er dokumentation for, at udviklingsplanen for "Landsbyhuset" er realistisk. Det vurderes at planen er realistisk, og at der er mange perspektiver og udviklingspotentialer i forhold til at arbejde med det i udviklingsplanen skitserede strategiske fundament (se afsnit 7).







## 3. Økonomi, organisering og drift af huset

Afsnittet her beskriver DGI's anbefalinger i forhold til økonomi, organisering og drift. Der ses blandt andet på de udviklingspotentialer og perspektiver, der ses i den fremadrettede drift af huset. Endvidere beskrives det driftsscenarie, der kan tænkes for det fremtidige hus, og de investeringer udviklingen vil foranledige.

En mulig organisering beskrives og sættes i perspektiv og endelig opsummerer afsnittet de vigtigste udviklingspotentialer i forhold til økonomi, organisering og drift.

### 3.1. Økonomi - indtjening

Der er interesse for, at Korning etablerer et fitness- og motionscenter. Dette blev meget tydeligt i både visionsseminaret, borger-, og børne- og ungeundersøgelsen. Et moderne fitnesscenter er noget af det, der i høj grad kan bidrage positivt til indtjeningen. Der er flere muligheder for at etablere fitness. Huset kan selv stå for fitness og hele indtjeningen går til huset, eller huset forpagter et område ud til enten en privat eller en forening, der driver aktiviteten. I det sidste tilfælde får huset en indtjening i form af udlejning af lokalerne.

Endvidere ses der indtjeningsmuligheder i forhold til udlejning af lokaler til fysioterapi ol. samt udlejning af kontorlokaler.

Foreningerne er endvidere villige til at bidrage med indtjening til driften.

### 3.2. Belægning

#### 3.3. Organisering

"Landsbyhuset" kan etableres som en forening der ejer og driver huset.

Denne konstruktion har følgende fordele og udfordringer:

#### Fordele

- Stor lokal forankring, opbakning og frivillighed.
- Mulighed for at agere kommercielt. Det kan en kommunal drift ikke. En kommunal drift begrænses af kommunal fuldmagten.
- Hurtigere beslutningsgange – mindre bureaukrati ved at flere beslutninger kan tages på facilitetsniveau og ikke gennem kommunal politik og forvaltning.
- Større mulighed for nytænkning og virksomhedsudvikling.
- Den enkelte borger bliver mere interessant som målgruppe, fordi der skal tjenes penge på driften.

#### Ulemper

- Ansvar for drift kan blive en byrde for lokalsamfundet. Det kræver mange frivillige ressourcer.
- Der er ikke nødvendigvis nogen kommunal "redningskrans". Kommunen er ikke forpligtet til at bidrage til driften.
- Ingen momsfritagelse på bygningsmæssige forbedringer. Hvis kommunen opfører, kan der fratrækkes moms.
- Det kommunale indblik i, hvordan faciliteterne fungerer bliver dårligere. Det kan være en ulempe for kommunen, hvis de yder et driftstilskud til faciliteten.
- Øget omkostning som følge af dårligere finansiering. Kommunen kan som regel opnå lavere rente.

Hvis kommunen er villig til opføre "Landsbyhuset" og lade foreningen drive huset vil det have den store fordel, at momsen kan afløftes.

I det driftsscenarie vil man sikre:

- Muligheder for egenindtjening.
- Lokal forankring og lokalt ejerskab.
- Mindre bureaukrati.



- Mere fokus på muligheder for tilbud til de selvorganiserede og andre udviklingspotentialer.
- Momsfritagelse på etableringen.

”Landsbyhuset” formålsparagraf er ifølge det strategiske fundament (afsnit 7 i udviklingsplanen) følgende:

”Landsbyhuset” er Korning og omegns samlingssted. Aktivitetshuset danner rammen om, og udvikler i samarbejde med foreninger, institutioner, selvorganiserede idrætsudøvere og andre samarbejdspartnere, attraktive idræts- og kulturaktiviteter til alle borgere i alle livsfaser”

En forening er defineret ved:

- En kreds har sluttet sig sammen for at fremme et bestemt formål.
- Man sondrer mellem økonomisk og ideel forening. Ideel forening har ikke til formål at skabe økonomisk overskud til fordeling mellem medlemmerne. Ideel forening er underlagt lempeligere skattelovgivning.

En forenings kendetegn:

- Er afgrænset interessefællesskab baseret på medlemmer/repræsentantskab.
- Frivilligt medlemskab – åbent for alle. Dog reguleret gennem vedtægterne.

Lovning:

- Foreningen er ikke underlagt en egentlig myndighed. Men underlagt eksempelvis Folkeoplysningsloven og reglerne for offentlig tilskud hvis sådanne finder sted.

#### **Den fremadrettede organisering af arbejdet med ”Landsbyhuset”**

Det foreslås, at aktivitetsgruppen der er ansvarlig for den overordnede udviklingsplan, når de færdige skitsetegninger foreligger, omdannes og/eller omstruktureres til en overgangsbestyrelse. Altså – der nedsættes en bestyrelse, der fremadrettet får til opgave at udforme vedtægter og indkalde til stiftende generalforsamling. Og..... i øvrigt arbejder med missionen, visionen, værdierne samt forfølger at målsætningerne realiseres.

#### **3.4. Drift, udviklingspotentialer og perspektiver**

Huset kan danne ramme om utrolig mange forskellige aktiviteter af både idrætslige og kulturel art. Der ses oplagte muligheder for etablering af fitness og udlejning af lokaler til eksempelvis behandling.



## 4. Forandringer

### 4.1. Idrætsbilledet

Idrætsbilledet er i forandring! Idrætsfaciliteter er ikke længere blot ramme om aktiviteten, de er også med til at facilitere udviklingen af aktiviteterne og i sig selv skabe interessen for aktiviteterne. Der er i de seneste årtier sket markante udviklingstræk i idrætsbilledet. Hvor foreningsidrætten tidligere var det naturlige afsæt for idrætsudøvelsen, tegner der sig i dag et mere nuanceret billede. Stadig flere er aktive og dyrker idræt. Særligt i de ældre aldersgrupper og blandt kvinder ses der en markant stigning i aktiviteten. Blandt børn og unge ses en polarisering i deltagelsen, mens der under ét ses en polarisering i deltagelsen, og med en klar tendens til, at en stadig større del af idrætten sker med afsæt i den selvorganiserede idræt.

Idrætten skal kunne dyrkes individuelt, fleksibelt og gerne i skiftende og selvvalgte fællesskaber. Hvor foreningerne tidligere var den eneste indgang til idræt og aktivitet, er de i dag en af flere veje til høj puls. Samtidig er der på tværs af aldersgrupper og socioøkonomiske faktorer stor variation i deltagelsen.

Der skal skabes en facilitet, hvor den selvorganiserede idrætsudøver møder foreningsidrætten. Det skaber såvel foreningsudvikling som fastholdelse af udøvere.

Det er et mangfoldigt idrætsbillede, der skal faciliteres i Korning. Mange af de eksisterende kommunale, men også selvejende idrætsfaciliteter i Danmark er traditionelle og "endimensionelle" i den forstand, at de er "bygget af mænd til mænd", og kun bruges til traditionelle foreningsaktiviteter. Behovene i dag og i fremtiden er anderledes, såfremt befolkningen skal favnes bredt. Tilsvarende står foreningerne overfor store udfordringer i form af nytænkning af deres tilbud og målgrupper. Dette skal anskues i positiv optik. Der er således et stort potentiale, såfremt udviklingstendenserne spottes og indarbejdes i udviklingen.

Forudsætningerne og udfordringerne er derfor – at "Landsbyhuset" skal fremtidssikres med fleksible anvendelsesmuligheder – samtidig med at de specialiseres – så faciliteten også understøtter de primære og traditionelle idrætsgrene.

Fra evalueringen af projektet "Nyt live i gamle haller" (Lokale- og Anlægsfonden 2014) træder særligt tre forhold frem som vigtige parametre i forhold til nyt liv i gamle haller:

- Fitnessfaciliteter giver mulighed for nye aktiviteter, der tiltrækker flere og nye brugere i hallerne.
- Integrering af de lokale forsamlingshuse bidrager til at gøre hallerne til samlingspunkt for ikke-idrætslige aktiviteter.
- Den fleksible adgang til hallen understøtter 1) fremgang i selvorganiserede aktiviteter 2) generel intensivning i brugen af hallen.

Endvidere skal der også ses på sammenhængen mellem inde og ude. De mest benyttede faciliteter til idræt og motion er naturen/skoven, veje/forlove o., fitnesscentre og særlige haller/lokaler. Først på en 8. plads figurerer den almindelige idrætshal (Laub 2011).





## 4.2. Mødesteder

I mange landdistrikter trues det sociale fællesskab og lokalsamfundets selvopfattelse når mødesteder lukkes (Larsen et al., 2015). For at sikre fastholde og sikre tilflytning af borgere på landet spiller mødesteder en væsentlig rolle.

Mødesteder har stor betydning for hverdagslivet. Det er ofte det personlige møde, der styrker det sociale fællesskab og sammenhængskraften blandt borgerne. Mødesteder er også med til at udvikle personlige relationer og netværk, der har betydning for den enkeltes sundhed og velbefindende. Sådan er det også i Korning.

Ofte bliver mødesteders betydning først synlige, når et mødested lukker eller bliver nedlagt. Ikke blot forsvinder der et sted med en funktion, der forsvinder også et rum for menneskeligt samvær, mening, og muligheder for at social udveksling.

Mødesteder er afgørende for social sammenhængskraft. I mødet mellem mennesker udveksles viden og motivation bliver vakt. Mødesteder giver folk muligheder for at udveksle erfaringer, følge med i hinandens liv, hvilket har betydning for fællesskabsfølelsen i lokalsamfundet.





## 5. Befolkningsudviklingen i lokalsamfundet

I afsnittet her beskrives den forventede befolkningsudvikling i Korning. Denne udvikling er vigtig i planlægningen og udviklingsplanerne for "Landsbyhuset". Bl.a. skal tilbud om aktivitet hænge sammen med alderssammensætningen og kapacitetsbehovene.

Korning er beliggende i Hedensted Kommune. En kommune der generelt set forventes at være i befolkningsmæssig vækst frem mod 2019. Prognosen (Hedensted Kommune, 2015) peger på en fremgang på 685 borgere frem mod 2019. Fra 46.091 borgere i 2015 til 46.776 borgere i 2019.

Korning Skoledistrikt havde i 2015 635 borgere. Frem mod 2019 forventes der en stigning på 11 borgere.

Korning Skoledistrikts aldersmæssige befolkningsudvikling (Hedensted, 2015) forventes at se ud som følger:

Som det ses af tabellen, så vil der ikke ske den helt store udvikling i antallet af borgere. Og den lille fremgang der ses, er specielt i aldersgruppen 17-25 år og aldersgruppen 60 +.

82,3 % af borgerne i Korning Skoledistrikt er selvforsørgende. Dette tal kan ses i sammenligning til kommunegennemsnittet på 81,7 % (Hedensted Kommune, 2015).

	2015	2016	2017	2018	2019	Ændring 2015-2019
<b>Korning per 1. januar</b>	<b>635</b>	<b>639</b>	<b>642</b>	<b>644</b>	<b>646</b>	<b>11</b>
0 - 2 år	23	22	22	20	20	-3
3 - 5 år	27	26	23	24	23	-4
6 - 16 år	102	102	99	97	100	-2
17 - 25 år	55	56	65	67	66	11
26 - 42 år	133	135	135	132	123	-10
43 - 59 år	165	162	159	163	165	-0
60 - 64 år	43	43	44	41	44	1
65 - 79 år	76	81	82	88	92	16
80 - 110 år	11	10	13	13	13	2



## 6. Borger-, børne- og ungeundersøgelsen

I dette afsnit af udviklingsplanen er der lavet et kort resumé af de gennemførte undersøgelser: "Borgerundersøgelsen" og "Børne- og Ungeundersøgelsen". Se metoden i afsnit 1, under metodevalg. Resultatet af de samlede analyser kan ses som bilag 1 i appendiks til planen.

### 6.1. Resultater af borgerundersøgelsen i 2015

I sensommeren 2015 gennemførte aktivitetsgruppen en borgerundersøgelse. Nedenfor er der lavet et kort resumé af resultatet af undersøgelsen.

#### Respondenterne

308 respondenter svarede på undersøgelsen og benyttede sig i den forbindelse af muligheden for at sætte sit præg på udviklingsplanen.

68 % af respondenterne dyrker idræt og motion. I en nogenlunde sammenlignelig landsdækkende undersøgelse (Laub, 2011) er der 64 % af den voksne befolkning, der har svaret ja til at de dyrker idræt og motion. Korning ser således ud til at være meget tæt på landsgennemsnittet i forhold til antal idrætsaktive. 68 % af respondenterne er medlem af en forening. 36 % af respondenterne arbejder frivilligt (frivillig leder, frivillig træner, andet).

#### De ikke-idrætsaktive

De ikke-idrætsaktive bruger tiden på andre fritidsinteresser, familien og på arbejdet, på vennerne og/eller har svært ved at få passet børnene. 57 % af de ikke-idrætsaktive svarer, at de har overvejet at gå i gang med en idrætsaktivitet. Således bør der være et potentiale i forhold til at få ikke-idrætsaktive i gang med idrætsaktivitet.

#### De idrætsaktive

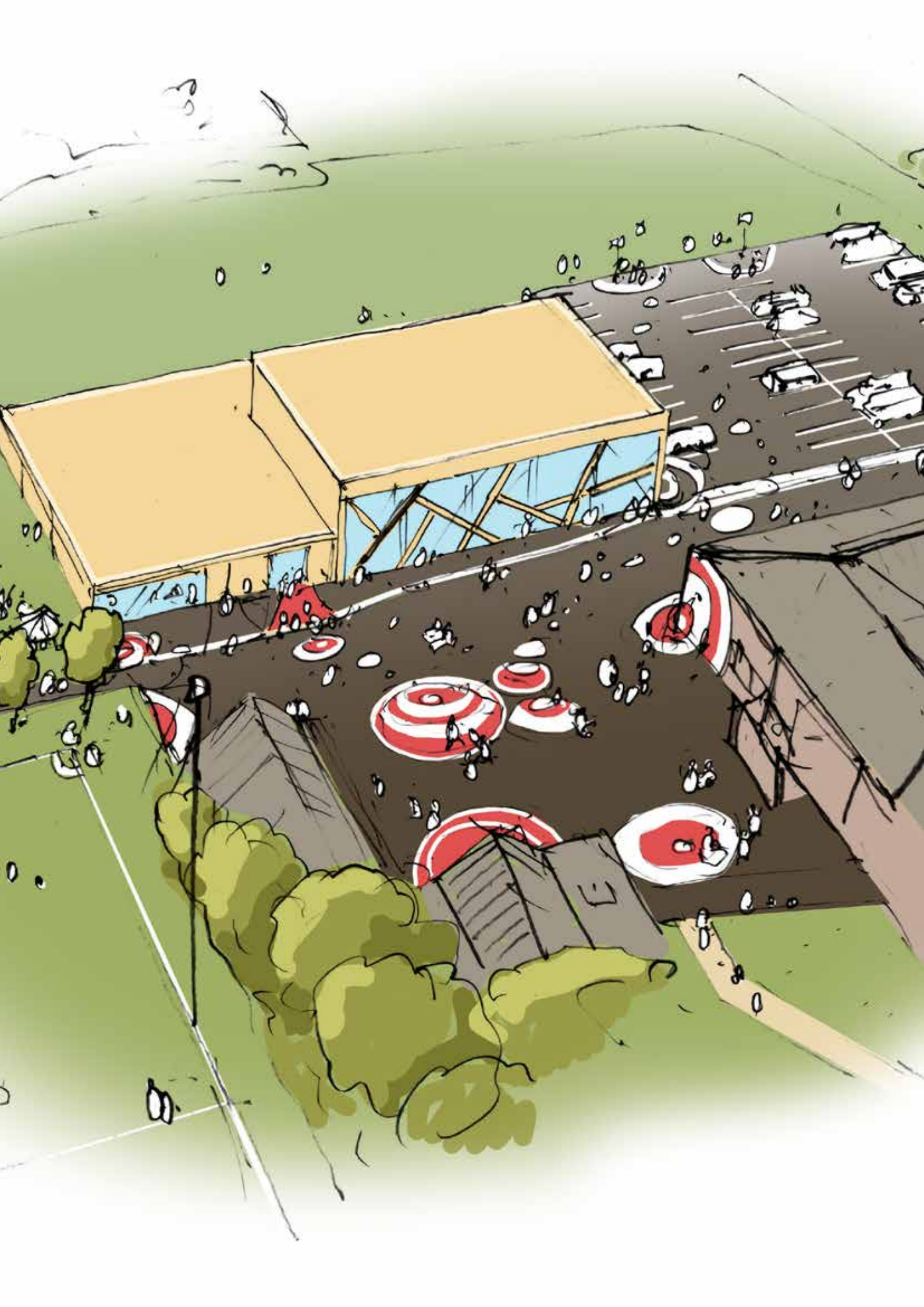
Inde idræt:

Borgernes mest foretrukne inde idrætter er på TOP10 listen:

1. Styrketræning
2. Aerobic ol
3. Fodbold
4. Badminton
5. Spinning
6. Motionssvømning
7. Zumba
8. Volleyball
9. Bowling
10. Wii

Inde idrætterne dyrkes af 33 % i regi af en forening, på egen hånd af 36 %, i privat center af 29 % og i aftenskoleregi af 2 % af respondenterne.





## Ude idræt

De mest foretrukne ude idrætter ser på TOP 10 listen ud som følger:

1. Løb
2. Vandreture
3. Fodbold
4. Turcykling
5. Landevejscykling
6. Mountainbike
7. Tennis
8. Skisport
9. Ridning
10. Motionssvømning

Hele 74 % af respondenterne dyrker ude idrætten på egen hånd. Kun 19 % dyrker ude idrætten i regi af en forening. De sidste 7 % dyrker idrætten i privat center.

Af ønsker til fremtidige tilbud har respondenterne sammensat følgende TOP 10:

1. Badminton
2. Dans – en eller anden form
3. Styrketræning/fitness
4. Vandreture
5. Billard
6. Landevejscykling
7. Motionssvømning
8. Fodbold
9. Jogging eller løb
10. Senioridræt

Af tilbud om nye idrætstilbud i Korning nævnes bl.a. følgende:

1. Styrketræning
2. Fitness
3. Indendørs fodbold
4. Yoga
5. Badminton
6. Motionscenter
7. Pilates
8. Børneaktiviteter
9. Spinning
10. Crossfit
11. Cirkeltræning

## Kulturelle aktiviteter

Koncert indenfor rock og pop, stand-up, biograf og musical er de kulturelle aktiviteter flest respondenter er interesseret i bliver tilbudt i Korning.

48,9 % ville deltage i fest i lokalsamfundet og 46,1 % ville være interesseret i at leje lokaler til møder, familiearrangementer m.v. Områder som "Landsbyhuset" vil kunne generere egenindtjening på.

## Café

Hvis "Landsbyhuset" havde en café ville forholdsvis sunde produkter være at foretrække. Eksempelvis ville 59,1 % af respondenterne købe sandwich (eksempelvis groft brød med magert kød og salat).

## Fitness/motionsrum

58 % af respondenterne har benyttet et motionscenter eller spinninglokale i 2014/2015. Af disse ville 86 % benytte sig af et motionscenter eller spinninglokale, hvis et sådant var tilgængeligt i Korning. Hele 50,7 % af de samlede respondenterne ville benytte et fitness/motionsrum, hvis Korning havde et sådant.

Det er specielt styrketræning, personlig vejledning/træning og holdaktivitet der efterspørges.

## Aktivitetshus

77 % af respondenterne ville benytte et aktivitetshus til idræt, kultur og andet, hvis Korning havde et sådant.

## Udemotion

197 respondenter benyttede Naturstien i 2014/2015. Af øvrige tilbud om ude motion nævner respondenterne følgende:

- En aktiv løbeklub
- Udendørs fitness
- Fitness "legeplads"
- Petanque
- Multibane
- Sommer rundbold
- Gå-ture
- Beachvolley
- Friluftbad
- Bedre legeplads til børn
- Cykelklub
- Tarzanbane
- Skaterramper
- Mere lys på stadion
- BMX bane
- Basketballbane
- Kunstgræsbane
- Fodbold med mander (multibane)
- Rdestier

## 6.2. Resultater af ungeundersøgelsen i sensommeren 2015

### Respondenterne

I sensommeren 2015 gennemførte Korning en undersøgelse blandt Korning Skoles elever (3. – 6. klasse) samt enkelte tidligere elever, der nu går i 9. eller 10. klasse eller andet på en naboskole med overbygning.

86 % af børnene/de unge dyrker regelmæssigt idræt og motion. Den seneste landsdækkende undersøgelsen (Laub, 2011) angiver, at 84 % af børn/unge dyrker idræt og motion.

### De idrætsaktive

De mest foretrukne indendørs idrætter på TOP 10 listen Korning er:

1. Svømning
2. Dans – en eller anden form
3. Spring gymnastik
4. Styrketræning
5. Badminton
6. Fodbold
7. Volleyball
8. Wii
9. Basketball
10. Aerobic el.

31 % af børnene/de unge dyrker inde idrætten i regi af en forening, 39 % på egen hånd, 12 % i privat center og 18 % i aftenskole.

Udeidrættens TOP 11 ser ud som følger:

1. Løb
2. Vandreture
3. Fodbold
4. Ridning
5. Turcykling
6. Basketball
7. Tennis
8. Motionssvømning
9. Skisport
10. Klatring
11. Parkour

### Hvor dyrkes idrætten

72 % af ude idrætten dyrkes på egen hånd, 24 % i regi af en forening, 8 % i privat center og endelig 5 % i aftenskole.

### Vigtige faktorer ved valg af idræt

De vigtigste faktorer ved valg af idræt er: Træneren/instruktøren, det sociale og afstanden fra bopælen.



### Aktionsradius

Børnene/de unge har ikke særligt langt til idrætten. 16 % har 0-3 km og 17 % har 4-10 km.

### Fremtidige ønsker til idræt og motion

Af fremtidige ønsker til idræt og motion angiver respondenterne (både idrætsaktive og ikke-idrætsaktive) følgende TOP 10:

1. Volleyball
2. Fodbold
3. Løb
4. Wii eller andet computerspil sammen med andre
5. Badminton
6. Spring gymnastik
7. Vandreture
8. Dans – en eller anden form
9. Styrketræning
10. Basketball

I forhold til interessen for andre tilbud ser TOP 10 listen ud som følger:

1. Aktiviteter for hele familien – fysisk aktivitet og socialt samvær)
2. Biograf
3. Fest for de unge
4. Et opholdsrum til hygge efter sporten – kun for unge
5. Koncert for de unge
6. Forskellige aktiviteter fra gang til gang
7. Wii – sammen med andre i Korning
8. Boldspil på udendørs kunstgræsbane
9. Beachvolley
10. Udendørs fitness

### Motivationsfaktorer

Af motivationsfaktorer angiver børnene/de unge:

1. Fællesskabet med vennerne, 2. Komme i bedre form, 3. Sjov/spænding og oplevelse, 4. Jeg bliver bedre til idrætten, 5. Et godt helbred.

### 6.3. Tilbud om aktivitet til livsfaserne

Alderen er ikke længere afgørende for hvad vi foretager os.

I dag betragtes alder som en "subjektiv" størrelse (Breddeidrætsudvalget, 2009). Det afhænger meget af det enkelte individ, om man betragter sig som "ung", "voksen" eller "gammel". Derfor opereres der i nedenstående anbefalinger om aktivitetstilbud i Korning i 6 livsfaser (Breddeidrætsudvalget, 2009):

1. Børn - Den "afhængige" livsfase
2. Unge – den "uafhængige" livsfase
3. Voksne – den "frie" 1. livsfase – før børn
4. Voksne – livsfasen som forældre
5. Voksne – den "frie" 2. livsfase – børnene er flyttet hjemmefra
6. Ældre

#### 1. Børn - Den "afhængige" livsfase

Barrierer:

- Mister interessen for aktiviteten, får andre interesser.
- Specielt socialt udsatte, overvægtige, motorisk svage eller utilpassede børn med dårlig trivsel kan være begrænset af blufærdighed eller angst for at udstille sig selv.
- De reflekterer ikke over sport eller motion i hverdagen.

Motiver:

- Det skal være sjovt.
- Man vil være sammen med vennerne.
- Man kommer i god form og bliver sundere
- Man bliver god til aktiviteten.

Udfordringer:

- At skabe rammer og muligheder for, at de i forvejen inaktive børn kan føle sig trygge ved at deltage i sport eller motion under de institutionelle rammer (forening, skole m.v.)
- Læringskulturen (skole, forening m.v.) kan være demotiverende i den obligatoriske form.
- Valget mellem venner/familie og sporten/motionen kan være svær.

Ønsker til aktivitet:

- Denne gruppe har som udgangspunkt ønsker om traditionelle idrætsaktiviteter som: Fodbold, svømning, gymnastik, håndbold og badminton.

## 2. Unge – den "uafhængige" livsfase

Barrierer:

- Bruger i stedet tiden på vennerne, andre fritidsinteresser, de gider ikke, de mangler nogle at følges med.
- Vil ikke lægge sig fast på særlige skemalagte aktiviteter.
- Ønsker at være uafhængige.

Motiver:

- Det skal være sjovt.
- Man er sammen med venner.
- Man kommer i form og er sund.
- Fællesskabet er trygt og godt.
- Trænerne/instruktionen skal være god.

Udfordringer:

- At fastholde dem til idræt/motion/bevægelse.
- Skabe tilbud der tilgodeser de unges interesse – specielt for dem der ikke har talent eller ønsker præstationsoptimering.
- Manglende tilbud – specielt for pigerne der gerne vil kombinere sport og motion med sociale elementer.
- At tilbud skal skabes og igangsættes i samarbejde med de unge.
- De ønsker varierende, fleksible, spontane og fællesskabsorienterede tilbud.

Ønsker til aktivitet:

- Denne gruppe har som udgangspunkt ønsker om at afprøve nye aktiviteter. De foretrækker nu i højere grad aktiviteter, der kan dyrkes individuelt og fleksibelt. De er ikke længe afhængige af at benytte sig af de lokale tilbud.

## 3. Voksne – den "frie" 1. livsfase – før børn

Barrierer:

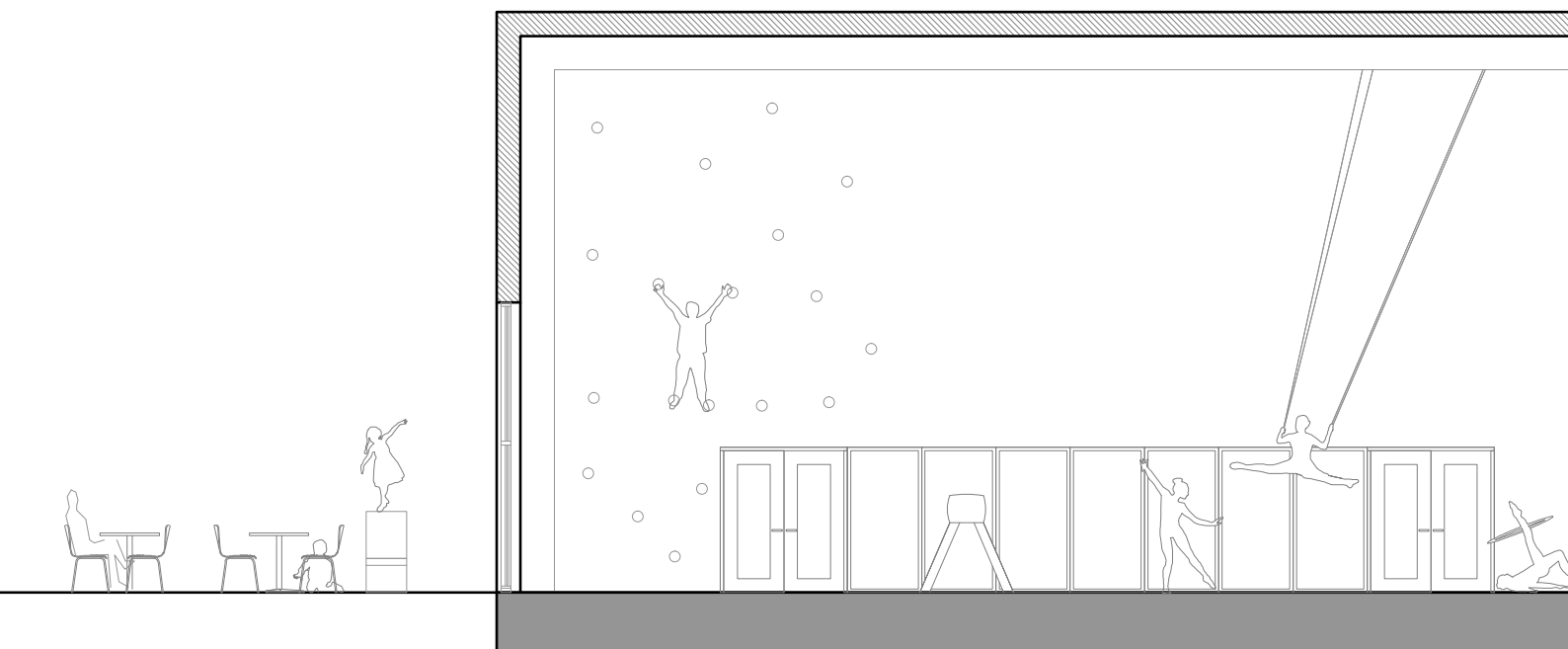
- Bruger tiden på arbejdet, mangler nogle at følges med og bruger tiden på andre fritidsinteresser.
- Har ikke råd (fitness).
- Savner passende tilbud.
- De ikke-idrætsaktive frygter, at idrætten/motionen fører til fysisk svækkelse eller sygdom.

Motiver:

- De idrætsaktive motiveres af at bruge kroppen, for at holde sig sund og fordi det er rart/sjovt samt for at koble af.
- De ikke-idrætsaktive motiveres af sociale faktorer, billigere tilbud og fleksible tilbud.
- De ikke-idrætsaktive motiveres, hvis de ikke skal "udstilles".

Udfordringer:

- At tilbyde fleksible idrætter der kan dyrkes i fællesskaber.
- At få ikke-idrætsaktive til at overskue at skulle involvere sig i sport/motion.
- Tilbud som er forebyggende vil kunne få dem der afholder sig fra idræt og motion p.g.a. dårligt helbred – aktive.



#### 4. Voksne – livsfasen som forældre

Barrierer:

- Bruger tiden på familien, arbejde eller holder en midlertidig pause.
- De ikke-idrætsaktive har svært ved at få børnene passet.

Motiver:

- At bruge kroppen.
- At holde sig sund.
- Fordi det er rart/sjovt.

Udfordringer:

- At skabe tilbud hvor børn og voksne dyrker idrætten/motionen sammen.
- Skabe tilbud med reduceret tidsforbrug i en periode.
- Skabe fleksible tilbud. Eksempelvis med forholdsvis høj intensitet.

Ønsker til aktivitet:

- Denne gruppe har specielt ønsker om løb, fitness, styrketræning og holdfitness. Altså i meget stort omfang aktiviteter der kan dyrkes individuelt og fleksibelt.

#### 5. Voksne – den "frie" 2. livsfase – børnene er flyttet hjemmefra

Barrierer:

- Bruger tiden på andre interesser, arbejdet og angiver dårligt helbred som årsagen.
- De ikke-idrætsaktive opfatter idræt/motion som noget, der kræver stor fysisk formåen.

Motiver:

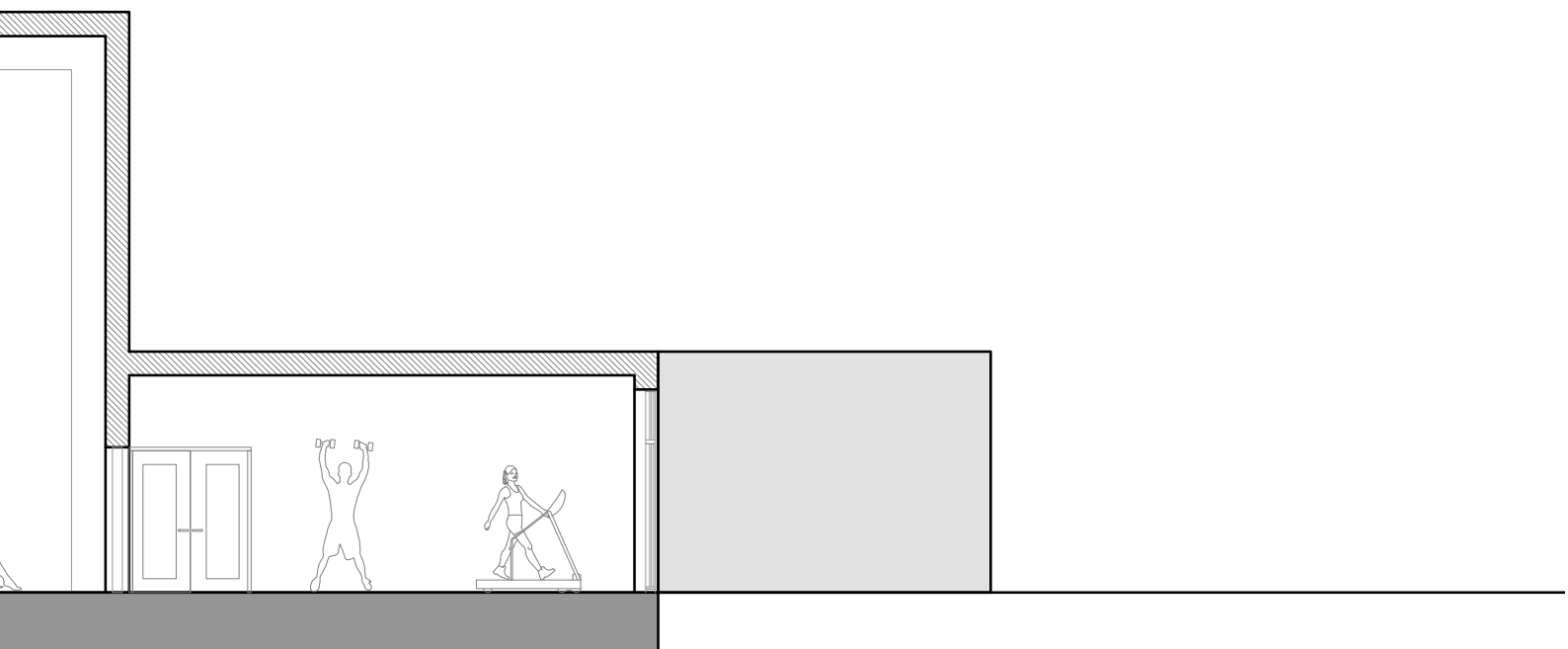
- At holde kroppen sund
- Imødegå kroppens aldringsproces

Udfordringer:

- Fysiske barrierer har stor indflydelse på de ikke-idrætsaktive, så også i denne livsfase vil forebyggende tilbud være gavnlige.
- Tilbud til de ikke-idrætsaktive der tilgodeser skader eller tager højde for dårlig grundform.

Ønsker til aktivitet:

- Denne gruppe foretrækker i prioriteret rækkefølge i høj grad løb, vandreture og styrketræning. Altså igen aktiviteter der kan dyrkes individuelt og fleksibelt.



## 6. Ældre

Barrierer:

- De føler sig for gamle til sport eller motion.
- De har dårligt helbred.
- De er i dårlig form.

Motiver:

- For de ikke-idrætsaktive handler det måske i højere grad om at skabe indhold i hverdagen, gode oplevelser og følelse af velvære.

Udfordringer:

- At gøre eksisterende tilbud synlige.
- Fokus på holdningsændring. De ser sig ikke som målgruppe i forhold til idræt og motion.

Ønsker til aktivitet:

- Som udgangspunkt ønsker de i prioriteret rækkefølge vandreture, løb og gymnastik.





## 7. Det strategiske fundament

I afsnittet her, skitseres det strategiske fundament som visionsseminarets deltagere, den 22. oktober, den 3. november og den 12. november formulerede, og som efterfølgende blev besluttet af aktivitetsgruppen. Fundamentet er ikke statisk. Det skal løbende drøftes og sættes til dialog i bestyrelsen. Det formulerede er aktivitetsgruppens rettesnor frem mod 2018. Fundamentet er dynamisk, og det justeres løbende i forhold til den virkelighed, som Korning befinder sig i.

Referater fra de afholdte visionsseminarer kan ses som bilag 2 i appendiks til rapporten.

Resultaterne af visionsseminaret læner sig op ad de udviklingspotentialer DGI Faciliteter & Lokaludvikling ser som et godt udgangspunkt for etableringen af "Landsbyhuset". Endvidere peger de foregående afsnits analyser på, at det strategiske fundament er en fornuftig og gennemtænkt rettesnor for arbejdet frem mod 2018.

Visionsseminaret lavede konsensus om et strategisk fundament som følger:

### 7.1. Mission

"Landsbyhuset" er Korning og omegns samlingssted. Aktivitetshuset danner rammen om, og udvikler i samarbejde med foreninger, institutioner, selvorganiserede idrætsudøvere og andre samarbejdspartnere, attraktive idræts- og kulturaktiviteter til alle borgere i alle livsfaser.

### 7.2. Vision

"Landsbyhuset" er kendt for at være et attraktivt socialt, idrætsligt og kulturelt samlingssted for byens, og de omkringliggende byers, borgere. Huset er kendt for at tænke fleksibilitet, bæredygtighed og fællesskab ind på de områder, hvor det giver mening og positivt resultat.

Der er plads til både høj puls og hvilepuls, organiserede og selvorganiserede borgere samt aktiviteter inde og ude. Fællesskabet er sat i højsæde.

### 7.3. Værdier

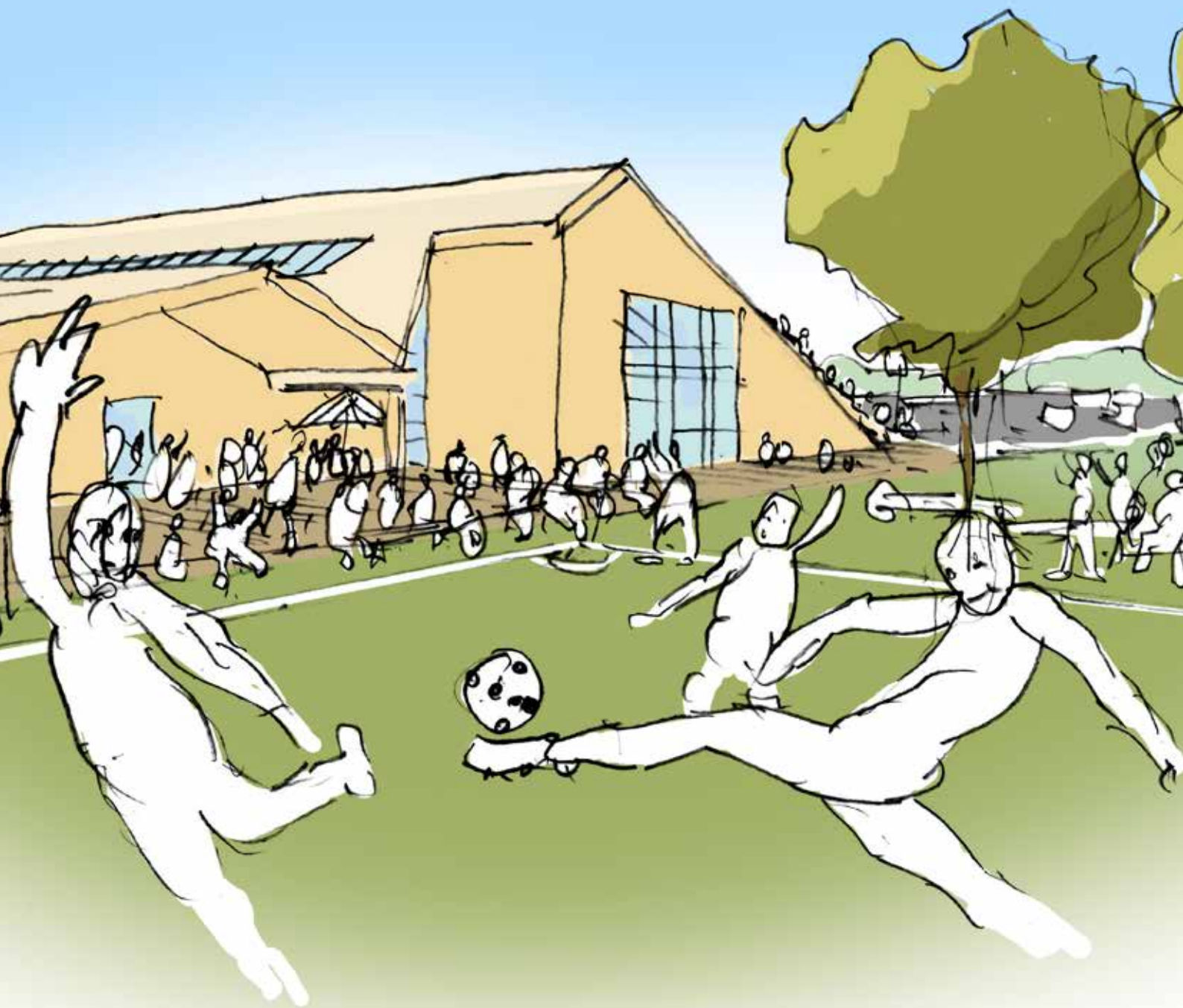
- **Fællesskabet** og **samværet** er unikt, fordi vi **favner** alle, der har lyst til at være med
- Vi er **fleksible**, både i forhold til rum og rammer og i forhold til aktivitet.
- Vi er gode til **teamwork**, og vi **begejstres** i **samarbejder**.
- Vi er **ansvarlige**, og der er stor **tillid** til vores virke.
- **Rummelighed** kendetegner vores arbejde med huset. Rummelighed i alle henseender.

### 7.4. Målsætninger

Der er indstillet målsætninger og handlingsplaner på følgende områder:

- Drift, økonomi og organisering
- Aktiviteter og tilbud
- Rum og rammer
- Kommunikation





## Drift, økonomi og organisering

### Drift, økonomi og organisering:

#### 1.

##### MÅLSÆTNING

Ved åbningen af "Landsbyhuset" i 2019 skal driften finansieres ved:

- Fitnesscenter
- Kontorudlejning
- Brugerftaler med foreninger
- Medlemsskaber i driftsenheden
- Driftstilskud fra Hedensted Kommune
- Sponsorer
- Udlejning af lokaler og baner
- Skoler og andre institutioner
- Udlejning af lokaler til behandling
- Events, markeder o.s.v.

#### 2.

##### MÅLSÆTNING

Ved husets opførelse i 2019 har der været fokus på at minimere udgifter til drift og vedligehold. Landsbyhuset er opført som energi neutral bygning. Der er lavet aftale med borgere om hjælp til frivilligt arbejde (café, rengøring, vedligeholdelse m.v.)

#### 3.

##### MÅLSÆTNING

Ultimo 2016 er huset organiseret på plads med:

- Vedtægter, der beskriver, at foreningen er åben for medlemskab for alle borgere, foreninger, institutioner og andre interesserede.
- Medlemmerne erlægges en årlig medlemsgebyr.
- Der opereres med en generalforsamling.
- Der hvor foreningerne ikke kan tilbyde aktivitet, kan det ligge i regi af "Landsbyhuset"
- Ny bestyrelse for driftsenheden.

## Handlingsplaner

### Målsætning 1 og 2:

Aktivitetsgruppen nedsætter primo 2016 en kompetent økonomigruppe, der med udgangspunkt i det, fra DGI, leverede budgetsimuleringsprogram får til opgave at arbejde med økonomien i både anlægs- og driftsfasen. Følgende områder skal der arbejdes med:

- Fundraisingmuligheder - sponsorer
- Dialog med interessenter om økonomisk understøttelse til udviklingen (kommunen, foreninger, erhvervsliv, institutioner, borgere, råd m.v.)
- Landsbyindsamling
- Indtjeningsmuligheder (de i målsætningen skitserede)
- Undersøger muligheder for etablering af fitness (drift, organisering, økonomi, interesse)
- Løbende budgetsimuleringer hvor indtjening holdes op mod udgifter
- Nøje følger og justerer udgifterne i anlægsfasen

### Målsætning 3:

Bestyrelsen udpeger primo 2016 2 personer, der får til opgave at udarbejde et forslag til den fremtidige organisering af huset.

- Forslag til vedtægter for den forening/selvejende institution der skal drive huset. Formålsparagraffen er missionen. Medlemmer – både organiserede og selvorganiserede. Generalforsamling højest myndighed. Bestyrelsens sammensætning og beføjelser m.v. Skal alle til bestyrelsen vælges på generalforsamling eller kan der udpeges (evt. skolen, erhvervslivet)? Arbejdet med vedtægterne skal understøttes af DGI eller anden part med ekspertviden på området.
- Arbejdet – frivillig arbejdskraft – lønnet arbejdskraft? Aftale med eventuelt en seniorklub der kan hjælpe med vedligehold, snerydning m.v.
- Aftale mellem foreninger og husets bestyrelse om udvikling og tilbud af nye aktiviteter

## Kommunikation

### Kommunikation:

1.

#### MÅLSÆTNING

Bestyrelsen udpeger allerede i 2016 en presseansvarlig. Ved åbningen af "Landsbyhuset" er der etableret en fælles hjemmeside med fælles kommunikationsplatform for interessenter. Hjemmesiden skal indeholde informationer om aktiviteter, organisering, kontaktdata mv. I caféen er opsat en infoskærm med info om de mange aktiviteter. Bookingsystemet er tilgængeligt på de mest gængse mobile platforme. 25 procent af skoledistriktets borgere har besøgt siden efter 3. måneder. Ud over hjemmesiden benyttes øvrige sociale medier, hvor det giver mening og merværdig for huset. Der informeres fortsat grundigt til de borgere, der ikke er aktive på de sociale medier.

### Handlingsplaner

#### Målsætning 1:

Bestyrelsen udpeger 1 til 2 presseansvarlig/e med lyst, erfaring og kompetencer indenfor kommunikation på både "papir" og "de sociale medier". Der skal som det første udarbejdes et forslag til en kommunikationsstrategi. De kommunikationsansvarlige skal endvidere lægge et budget på området. Af mere konkrete initiativer kan der arbejdes med følgende områder:

- Der kan arbejdes med afholdelse af møde/borgermøde, når arbejdet med udviklingsplanen er færdigt.
- Der kan etableres infotavler ved huset, skolen og ved genbrug om vigtige milepæle i projekter og arrangementer og aktiviteter. Eksempelvis:  
1. spadestik, rejsegilde, åbningsfest o.s.v.

## Rum og Rammer

### Rum og Rammer

1.

#### MÅLSÆTNING

I 2019 er "Landsbyhuset" etableret. Det fungerer som byens og nabobyernes samlingssted. Huset rummer en multihal (3 badmintonbaner + lidt tilskuercapacitet), et moderne fitnesscenter, et fælles fleksibelt lokale der kan rumme 80 – 100 siddende gæster og anvendes til idræt, 3 toiletter (herre, dame, handicap), 2 omklædningsfaciliteter (herre, dame og et aflukket område for ledere), caféområde med køkkenfaciliteter, lokale der er dedikeret til de unge, depotrum til foreningerne (kolde rum), 3 lokaler til udlejning (kontor, behandlingsrum m.v.) Der kan arbejdes med opsætning af en klatrevæg.

### Handlingsplan rum og rammer

#### Målsætning 1:

DGI's arkitekter starter arbejdet op med illustrationer til udviklingsplanerne december 2015. Målsætningen beskrevet ovenfor er det foreløbige rumprogram. På mødet/møderne med arkitekterne deltager aktivitetsgruppen/overgangsbestyrelsen. De unge og andre vigtige interessenter inviteres til dialogmøder med arkitekterne, hvor det giver mening og merværdi.



## Aktiviteter og tilbud

### Aktiviteter og tilbud:

#### 1.

##### MÅLSÆTNING

Inden udgangen af 2016 er der lavet en brugsaftale med foreningerne om deres brug af "Landsbyhuset". Aftalen skal sikre, at hvor foreningerne ikke kan tilbyde nye attraktive aktiviteter, så kan bestyrelsen igangsætte disse. I 2016 er der endvidere taget stilling til, om det er "Landsbyhuset" der driver fitness, eller om det er et foreningsdrevet fitnesscenter.

#### 2.

##### MÅLSÆTNING

Et nedsat aktivitetsudvalg har ved åbningen af huset i 2019 lavet et attraktivt aktivitetskatalog med tilbud om mindst 3 nye tilbud om idrætsaktivitet, 3 forslag til fællesarrangementer, 3 forslag til kulturelle aktiviteter. Alle nye aktiviteter der tilbydes det første år af husets levetid.

## Handlingsplan – aktiviteter og tilbud

### Målsætning 1:

Bestyrelsen indleder allerede primo 2016 dialog med foreningerne og andre interessenter om deres tilbud og deres merbetaling for brugen af huset. Dialogen skal ende ud i en forhåndsftale om betaling og brug.

### Målsætning 2:

Bestyrelsen udpeger ultimo 2016, sammen med foreningerne i Korning, 2 – 3 personer, der får til ansvar at komme med muligt input til nye aktiviteter: Følgende konkrete tilbud kan der arbejdes med i overvejelserne:

- Noget for alle børnefamilier, ældre, unge. Undersøg hvad der ønskes, hvad der vil samle folk
- Brochure og opsætning af tilbud på de sociale medier skal der arbejdes professionelt med
- Julemarked, foredrag, musik
- Fælles spisninger
- Deletant
- Fælles arrangementer
- Foredrag
- Udstillinger
- Loppemarkeder
- Storskærm – eksempelvis ved store fodboldkampe (KODA)
- Power Yoga
- Karate
- Senioregymnastik
- Bankospil/andespil
- Hjertestarter – kursus (Trygfonden)
- Kunstudstilling
- Hobby udstillinger
- Kirkefrokost

## 8. Litteraturliste

Breddeidrætsudvalget (2009). *Idræt for alle – Breddeidrætsudvalgets rapport*. København: Kulturministeriet.

Forsberg, P. og Høyer-Kruse, J. (2013). *Idrætsliv og faciliteter i Rudersdal – Delrapport 2*. København: Idrættens Analyseinstitut.

Hedensted Kommune (2015). *Befolkningsprognose –2015*. Hedensted: Hedensted Kommune.

Hedensted Kommune (2015). *Skoledistrikterne i Hedensted Kommune*. Hedensted: Hedensted Kommune.

Laub, T.B. (2011). *Danskernes motions- og sportsvaner 2011*. København: Idrættens Analyseinstitut.

Laursen et al. (2015). Landsbyklynger som udviklingsstrategi - Muligheder og Barrierer. Aalborg: Aalborg Universitet.

Lokale- og Anlægsfonden 2013. *Facilitetsdatabase 2013*. Lokaliseret via WWW den 31. marts 2014 på: <http://www.loa-fonden.dk/facilitetsdatabase>