



# Hedensted Kommune

## Udvalget for Beskæftigelse

<b>Referat</b>	
<b>Mødedato:</b>	4. maj 2020
<b>Mødetidspunkt:</b>	Kl. 15:00
<b>Mødested:</b>	Mødelokale Danmarksvej 1
<b>Deltagere:</b> Henrik Alleslev, Erling Juul, Mette Juhl, Gitte Andersen, Ove Kjærskov Nielsen	
<b>Fraværende:</b>	
<b>Bemærkninger:</b> Til mødet deltog følgende udover Udvalget i den lukkede del: Liselotte Hillestrøm Lars Bro Merete Skovgaard Birgit Jacobsen  Mødet startede kl. 15.00 og sluttede kl. 19.00	



## Indholdsfortegnelse

<b>Pkt.</b>	<b>Tekst</b>	<b>Side</b>
<b>Åben dagsorden</b>		
34	<u>Information til Udvalget for Beskæftigelse om Coronasituationen</u>	3
35	<u>Udvikling i ledighed COVID-19 konsekvenser</u>	4
36	<u>Ledelsesinformation april 2020</u>	9
37	<u>Værdier og visioner for Beskæftigelse</u>	11
38	<u>Midtvejsevaluering af investering i en styrket indsats for borgere i Jobafklaringsforløb</u>	12
39	<u>Evaluering af projekt Sammen om Fastholdelse for sygemeldte</u>	19
40	<u>Ombygning af værestedet i Juelsminde til frivillighus</u>	24
41	<u>Høring af Børne- og Ungepolitik og Skolepolitik</u>	26
42	<u>Invitation fra KKR Midtjylland til lokalpolitiske drøftelser på det sociale område</u>	28
43	<u>Orientering om afgørelser på klagesager 2. halvår 2019</u>	30
44	<u>Orientering fra Formanden</u>	32
45	<u>Eventuelt</u>	33
<b>Lukket dagsorden</b>		
46	<u>Lukket punkt: Person sag</u>	34



**15.00.00-A00-2-20**

## **34. Information til Udvalget for Beskæftigelse om Coronasituationen**

### **Beslutningstema**

Orientering fra afdelingslederne om indsatser og forløb under Coronasituationen.

### **Sagsfremstilling**

Orientering til Udvalget for Beskæftigelse fra afdelingslederne om indsatser og forløb under Coronasituationen.

Orienteringen er et supplement til de ugentlige mails, som Udvalget har modtaget fra Beskæftigelseschef HC Knudsen.

### **Administrationen indstiller,**

**at** orienteringen tages til efterretning.

### **Beslutning**

Indstillingen godkendt.



**15.00.00-A00-3-20**

## **35. Udvikling i ledighed COVID-19 konsekvenser**

### **Beslutningstema**

Udviklingen i ledighed mv. som følge af COVID-19 samt budgetopfølgning med senarier drøftes.

### **Økonomi**

Se sagsfremstilling

### **Personalemæssige (herunder arbejdsmiljømæssige) konsekvenser**

Ingen bemærkninger.

### **Historik**

Ingen bemærkninger.

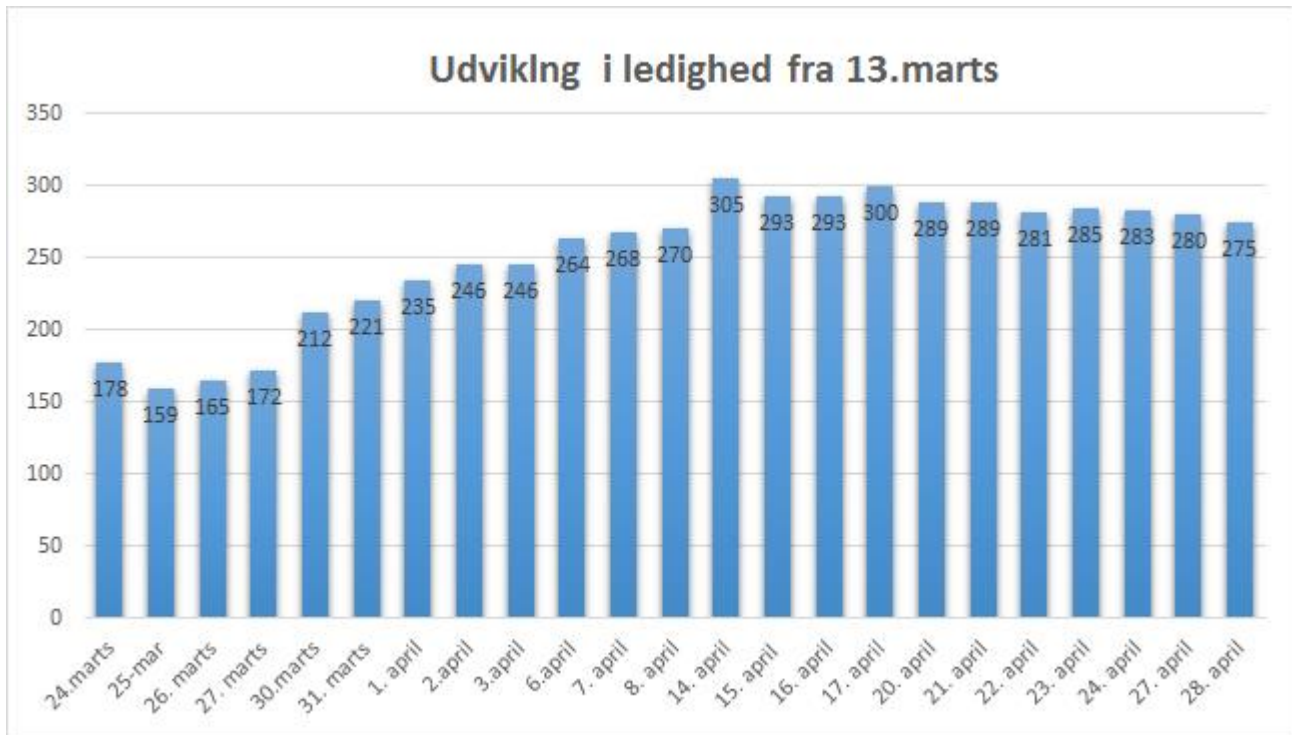
### **Sagsfremstilling**

Nedenstående tabel viser udviklingen i sagstallet for de væsentligste ydelsesmålgrupper i Jobcentret. Tallene følges af ledergruppen på daglig basis, men nedenfor er udvalgte dage vist for at illustrere udviklingen. Der skal gøres opmærksom på, at tallene for de forsikrede ledige indeholder tal for medarbejdere i Hedensted kommunes virksomheder, som er på fordeling. Dvs. også medarbejdere, som er bosiddende i andre kommuner. Det drejer sig løbende om ca. 35-37 sager.



Dato:	13.3.2020	23.3.2020	31.3.20	01.4.20	2.4.20	7. april	15. april 1	21. april	24. april	28. april
Alle a-dagpenge	666	827	877	893	904	927	944	944	939	928
Unge a-dagpenge un	125	153	174	176	179	183	181	181	180	179
A-Dagpenge 30 +	541	674	703	717	725	744	763	763	759	749
Jobparate kontanthj	96	104	106	104	104	103	111	107	0	109
<b>Jobparate i alt</b>	<b>762</b>	<b>931</b>	<b>983</b>	<b>997</b>	<b>1008</b>	<b>1030</b>	<b>1055</b>	<b>1051</b>	<b>939</b>	<b>1037</b>
Ledighedsydelse	146	155	147	153	156	161	171	170	169	171
Sygedagpenge	633	663	671	655	654	669	657	631	612	609
Jobafklaring	193	194	192	191	191	183	180	180	180	179
Uddannelseshjælps	164	165	166	165	165	165	166	170	171	170
Uddannelseshjælps	102	103	106	107	108	114	117	118	115	113
Uddannelseshjælps	26	27	24	26	25	28	31	26	27	28
Overgangsydelse un	5	6	6	6	6	6	6	6	6	7
Rehabilitanter	179	178	172	171	171	170	168	167	169	169
Kontanthjælp aktiv	176	176	176	177	175	175	174	173	174	177
Overgangsydelsesm	14	14	14	14	14	14	14	15	15	15
Fleksjobansatte	949	949	947	947	945	945	950	961	964	966
S&H aktivitetsparate	33		33	33	33	33	33	34	34	34
S&H jobparate	78		78	78	78	78	78	77	77	77
Indvandrere i intro	78		78	78	78	78	78	78	78	78

Nedenstående figur illustrer stigningen i antal ledige for de jobparate målgrupper, ekskl. unge uddannelseshjælp.



Følgende tabel er udarbejdet på baggrund af rapport fra Jobindsats.dk. Den angiver stigningen i ledighed siden 9. marts 2020 for de jobparate målgrupper for de forskellige RAR områder og for udvalgte Jobcentre. Tabellen angiver også udviklingen i antallet af jobopslag på Jobnet.



Tabel 1.1 Regionalt overblik over tilmeldte i alt, nytilmeldte samt den absolutte og relative udvikling i tilmeldte siden 8. marts. Udvikling i antal tilmeldte siden 8. marts er sammenholdt med den gennemsnitlige udvikling i samme periode 2015-2019. Nytilmeldte fra og med 9. marts er sat i forhold til nytilmeldte i samme periode 2015- 2019

Opdateret 23. april Kommune	Nytilmeldte fra 9. marts 2020	Afmeldte fra 9. marts 2020	Øget antal ledige siden 9. marts	Ændring i tilmeldte 2020 (8.-27. april)	Ændring i tilmeldte 2015-2019 pct.	Befolkning 16-66 år*	Arbejdsstyrke*	Pct. vis stigning ift. Arbejdsstyrken	Pct. vis stigning ift. Befolkning	Fald i antal opslåede stillinger fra 8. marts til 27. april 2020**
<b>Hedensted</b>	662	344	318	40,9 pct.	-10,7	29.061	22.723	1,4	1,1	
<b>RAR Østjylland</b>	15.019	7.470	7.549	33,9 pct.	-8,5	636.400	463.413	1,6	1,2	37,9 pct.
Favrskov	674	320	354	44,4 pct.	-10,4	29.871	23.275	1,5	1,2	
Skanderborg	749	361	388	42,8 pct.	-7,2	37.319	29.110	1,3	1,0	
Horsens	1.460	670	790	37,5 pct.	-8,7	57.428	41.899	1,9	1,4	
<b>RAR Syddjylland</b>	11.458	6.123	5.335	34,2 pct.	-11,4	459.285	336.071	1,6	1,2	34,1 pct.
Kolding	1.589	796	793	40,4 pct.	-7,8	59.473	44.339	1,8	1,3	
Vejle	1.606	869	737	32,1 pct.	-10	71.585	54.011	1,4	1,0	
<b>RAR Vestjylland</b>	4.712	2.369	2.343	39,7 pct.	-12,2	210.566	156.779	1,5	1,1	25,8 pct.
<b>RAR Nordjylland</b>	10.624	5.398	5.226	33,7 pct.	-12,3	379.050	272.347	1,9	1,4	21,2 pct.
<b>Landet</b>	93.590	47.084	46.506	35,3	-8,5	3.730.360	2.729.382	1,7	1,2	30,1 pct.
<b>RAR Hovedstaden</b>	30.578	14.610	15.968	37,2 pct.	-4,6	1.178.073	882.002	1,8	1,4	28,8 pct.
<b>Sjælland</b>	12.676	6.658	6.018	35,2 pct.	-9,1	524.673	380.672	1,6	1,1	33,5 pct.
<b>RAR Fyn</b>	7.443	3.862	3.581	31,3 pct.	-9,1	317.864	221.408	1,6	1,1	11,7 pct.
<b>RAR Bornholm</b>	791	390	401	39,8 pct.	25,5	24.449	16.690	2,4	1,6	9,3 pct.

Kilde: <https://www.jobindsats.dk/jobindsats/media/60767/28042020-regional-overvaagning-af-situationen-paa-arbejds>

\* senest tilgængelig på jobindsats.dk

Jobparate

Note: Opslåede stillinger omfatter opslåede stillinger og tidligere opslåede stillinger, der fortsat er aktive og dermed



Nedenstående angiver de første estimater af de økonomiske konsekvenser af COVID-19 for Jobcenter Hedensted, 2020.

Vedhæftet i bilag er budgetopfølgning for 2020, heri tre scenarier for betydningen for budget 2020:

	Yderligere merudgifter	Antal helårspersoner
1. scenarie	45	Skøn 729 helårspersoner
2. scenarie	38	Skøn 676 helårspersoner
3. scenarie	30	Skøn 618 helårspersoner
<b>I alt merudgifter scenarie 1</b>	<b>82,4</b>	
<b>I alt merudgifter scenarie 2</b>	<b>75,4</b>	
<b>I alt merudgifter scenarie 3</b>	<b>67,4</b>	

## Kommunikation

Ingen bemærkninger.

## Lovgrundlag

Lov om ansvaret for og styringen af en aktiv beskæftigelsesindsats.

## Administrationen indstiller,

at orienteringen tages til efterretning.

## Beslutning

Indstillingen godkendt.

## Bilag

- [Budgetopfølgning 3103 2020 \(004\) 27.04.2020 \(002\).docx](#)





**15.00.00-A00-1-17**

## **36. Ledelsesinformation april 2020**

### **Beslutningstema**

Orientering om udviklingen indenfor beskæftigelsesområdet.

### **Økonomi**

Ingen bemærkninger.

### **Historik**

Månedsvise opgørelser.

### **Sagsfremstilling**

Administrationen i Jobcentret udarbejder hver måned en oversigt over antal borgere, fordelt på de forskellige forsørgelsesgrupper, der er i Jobcentret.

Oversigten for april 2020 udleveres på mødet.

Ledelsesinformationen følger op på de måltal, der hvert år besluttes af Udvalget for Beskæftigelse ud fra budgetlægningen.

På den måde har Udvalget mulighed for at følge op på, hvordan vi ligger i forhold til måltallene.

Måltallene er etableret for bedre at kunne følge borgerens bevægelse mod selvforsørgelse.

### **Kommunikation**

Ingen bemærkninger.

### **Lovgrundlag**

Ingen bemærkninger.

### **Administrationen indstiller,**

**at** orienteringen tages til efterretning.

### **Beslutning**

Indstillingen godkendt.



## **Bilag**

- 2004 Led-info



**15.00.00-A00-11-11**

## **37. Værdier og visioner for Beskæftigelse**

### **Beslutningstema**

Temadrøftelse i Beskæftigelse: Visioner og værdier.

### **Økonomi**

Ingen bemærkninger.

### **Sagsfremstilling**

Efter Udvalgets drøftelse på mødet i marts har forvaltningen arbejdet videre med forslaget, som her fremlægges til drøftelse.

På mødet vil **Visioner og værdier i Beskæftigelse** blive gennemgået.

### **Forslag til procesplan:**

Drøftelser i Udvalget for Beskæftigelse i marts, maj og august.

Drøftelse i Det Lokale Beskæftigelsesråd på junimødet.

Drøftelse i og med Handicaprådet

Godkendelse i Byrådet sammen med godkendelse af Beskæftigelsesplan 2021 senest december 2020.

Se bilag om **Visioner og værdier i Beskæftigelse**.

### **Administrationen indstiller,**

**at** Udvalget drøfter forslag til **Værdier og visioner i Beskæftigelse**, og forslaget sendes derefter videre i følge procesplanen.

### **Beslutning**

Vision og Mission blev valgt udfra forslag. Se PP 2 og 3.

Særskilt temadag - 2-4 timer.

### **Bilag**

- Visioner og værdier i Beskæftigelse 2020 - 280420
- PP - Vision mission værdier og mål 2020 pp UFB 4. maj.pptx



**15.00.00-P20-1-19**

## **38. Midtvejsevaluering af investering i en styrket indsats for borgere i Jobafklaringsforløb**

### **Beslutningstema**

Midtvejsstatus for investering i en styrket indsats for borgere i Jobafklaringsforløb drøftes.

### **Økonomi**

En investering i to ekstra medarbejdere over to år er ved udgangspunktet vurderet, at kunne give et samlet positivt afkast på ca. 1.3 mio. kr., forudsat resultater bliver som beskrevet i det beslutningsoplæg, som blev præsenteret på møde i Udvalget for Beskæftigelse den 14. marts 2019, punkt 34.

### **Personalemæssige (herunder arbejdsmiljømæssige) konsekvenser**

Ingen bemærkninger.

### **Historik**

Udvalget for Beskæftigelse bevilgede på møde den 14. marts 2019, punkt 34 en investering i en styrket indsats for borgere i jobafklaringsforløb.

### **Sagsfremstilling**

Grundlaget for projektet blev beskrevet ved nedenstående model:



### Ramme for en styrket jobrettet indsats

Der etableres en organisatorisk ramme ud over den nuværende, hvor sagsbehandlere har ugentlige sagsmøder. Den nye ramme skal understøtte den jobrettede indsats for målgruppen. Nogle af de nedenfor beskrevne elementer overlapper hinanden.

Borgere i jobafklaringsforløb har som udgangspunkt tilknyttet en Virksomhedskonsulent, sammen med hvem de arbejder med CV og konkrete jobmål.	Faste virksomhedskonsulenter er tilknyttet jobafklaringsteamet, hvilket muliggør koordineret, hyppig kontakt med borger og øget jobrettet støtte til målgruppens bevægelse mod job og selvforsørgelse samt et makkerskab mellem medarbejdere, som øger jobfokus og troen på job.	Generel tæt samarbejde/makkerskab mellem Virksomhedskonsulent og sagsbehandler – flydende opgaveløsning. Den der er tættest på opgaven og borgeren "rykker" på den
Månedlig teammøder mellem sagsbehandlere og virksomhedskonsulenter – opdeling og opfølgning på borgere i 4 delt progressions- og prioriteringsskema. Månedstatus og jobrettet sparring i teamet. Styrker medarbejderes tro på borgers jobmuligheder.	Månedlig statusskema – antal sager med Virksomhedskonsulent, CV, antal afsluttet til job, antal med løntimer og virksomhedspraktik, antal passive.	Rammesætning af tværfaglig step-up indsats i komplekse sager samt visualisering og konkretisering af borgernes konkrete jobrettede planer for tilbagevenden til job, herunder konkret og relevant opfølgning.

Ved etablering af projektet blev fastlagt følgende mål kortsigtede og langsigtede mål:



## Mål

### Langsigtede mål

#### Langsigtede resultater

- 12,5 pct. færre personer i jobafklaringsforløb, svarende til 25 helårspersoner.
- Positivt investeringsafkast.
- 10 pct. flere afsluttes til ordinært job Dvs. andel jobafklaringsforløb, som afsluttes til lønmodtagerbeskæftigelse øges fra 35,7 pct. til 45,7 pct.
- 5 pct. flere afsluttes til fleksjob, fra 14,5 pct. til 19,5 pct.
- 5 pct. flere afsluttes til a-dagpenge, fra 12 til 17 pct.

Af de aktive Jobafklaringsforløb er gennemsnitligt 17 pct. i løntilskud eller har lønnede timer og 30 pct. er i virksomhedspraktik.

Andel jobafklaringsforløb forløb med en varighed på over 2 år reduceres til højst 23 pct. af samtlige sager.

Gennemsnitlig varighed over 1 år reduceres til højst 50 pct.

Andelen uden tilbud er højst 15 pct.

### Kortsigtede mål efter 1 år

#### Aktiv indsats

- 25 pct. af borgere i jobafklaringsforløb er i virksomhedspraktik
- 12 pct. har lønnede timer eller er i løntilskud
- Højst 20 pct. er uden aktivt tilbud

#### Færre personer i Jobafklaringsforløb og flere afsluttes til job

- 7 pct. færre personer i jobafklaringsforløb
- 5 pct. flere afsluttes til ordinært job efter et år
- 2,5 pct. flere afsluttes til Fleksjob efter et år
- 2,5 pct. flere afsluttes til a-dagpenge
- Andel sager med varighed over 1 år er reduceret til 55 pct.

#### Rammen, som bidrager til målet pr. udgangen af 2019

- Alle har Virksomhedskonsulent tilknyttet når sag skal forberedes til rehabiliteringsteamet /overgå til jobafklaring.
- Alle har CV på jobnet og relevante jobmål inden overgangen til jobafklaringsforløb.
- Der afholdes månedlige jobrettede team sparringsmøder mellem sagsbehandlere og virksomhedskonsulenter, borgere prioriteres i 4 delt jobprioriteringsskema. Månedlig opfølgning på mål.



Der er hver måned fulgt op på indsats og mål for projektet, bl.a. ved nedenstående statusskema (udvalgte måneder er vist):

Statusskema Jobafklaring										
	FACIT									
INTERNE MÅL	12. april 2019	9. maj 2020	12. Juni	10. September	19. December 2019	26. januar 2020	23. april 2020	Mål efter 1 år	Slut Mål	
Samlet sagsantal, JAF	204	217	210	203	188	199	180	187	175 (100 pct.)	
Har CV på Jobnet	108/53 pct.	117/54 pct.	113/53,8 pct.	117 / 58 pct.	129/ 69 pct.	134/ 67 pct.	138/ 76 pct.		30 pct.	
Andel i virksomhedspraktik	53/26 pct.	50/23 pct.	48/22,9 pct.	46 / 23 pct. *1sept	52/ 28 pct.	70/ 35 pct.	41/23 pct.	25 pct.	30 pct.	
Andel med delvis beskæftigelse/løntilskud	18/8,8 pct.	19/8,8 pct.	16/7,6 pct.	15 / 7,2 pct.	9/ 5 pct.	13/ 7 pct.	10/6 pct.	12 pct.	17 pct.	
Passivandel (inkluderet alle tilbud)	94/46 pct.	109/49 pct.	99/47,1 pct.	104 / 51,2 pct.	87/46 pct.	95/ 48 pct.	93/52 pct.	20 pct.	15 pct.	
Andel med varighed over 2 år	71/34,8 pct.	73/33,6 pct.	68/32,4 pct.	73 / 36 pct.	63/ 34 pct.	66/ 33 pct.	50/28 pct.	Højest 27 pct.	Højest 23 pct.	
Andel med varighed over 1 år	124/60,8 pct.	128/59 pct.	123/58,6 pct.	122 / 60 pct.	107/ 57 pct.	105/ 53 pct.	98/54 pct.	Højest 55 pct.	Højest 50 pct.	
Afsluttet til ordinært arbejde/udd. (seneste 6 mdr.)	17	17	18	15	14	12	10	46 pct.	51 pct.	
Afsluttet til fleksjob (seneste 6 mdr.)	12	10	16	15	15	15	27	17 pct.	19,5 pct.	
Afsluttet til a-dagpenge (seneste 6 mdr.)	13	13	16	15	14	13	9	13,6 pct.	17 pct.	
Afsluttet til FØP (seneste 6 mdr.)	5	5	3	2	9	11	9			
Antal afsluttet seneste 6 mdr.	88	87	80	78	79	79	76			

Tallene ovenfor gennemgås nærmere på mødet.

Nedenstående angives status for investeringsprojektet. Dog ses bort fra april 2020 pga. aktuelle pandemi i samfundet. Afslutningsårsager er taget fra jobindsats.dk. Tabellen er vist nederst.

Aktiv indsats	April 2019	Marts 2020	Bem.
Andel i virksomhedspraktik (FACIT)	26 pct.	26 pct.	<b>Delmål realiseret</b>
Andel med delvis beskæftigelse/løntilskud (FACIT)	8,8 pct.	8 pct.	Mål var 12 pct. Det vurderes, at relativt mange af borgerne i jobafklaring er kommet i fleksjob, hvilken kan være en delvis forklaring.
Passivandel (inkluderet i alle tilbud) (FACIT)	45,6 pct.	52 pct.	En delvis forklaring er, at en del er i gang med tilbud, herunder behandling, som ikke er registreret i fagsystemet.
<b>Antal og andel på forsørgelse</b>			



7 pct. færre borgere i jobafklaring (tal fra FACIT)		Fald på 11,8 pct./24 færre i Jobafklaring	<b>Delmål realiseret. Højere end målsat.</b>
5 pct. flere afsluttes til ordinært job og uddannelse (jobindsats.dk)	41 pct. (2-4.kvt. 2018)	26 pct. (2.-4.kvt. 2019)	Der er afsluttet flere sager fra Jobafklaring. En del lange sager er blevet til dels fleksjob eller ledighedsydelse, dels førtidspension (jf. tabel nedenfor)
2,5 pct. flere afsluttes til fleksjob (jobindsats.dk)	14 pct. (2-4.kvt. 2018)(14 personer)	17 pct. (2.-4.kvt. 2019)(21 personer)	<b>7 flere er afsluttet til fleksjob i projektperioden - delmål nået.</b>
2,5 pct. flere afsluttes til a-dagpenge (jobindsats.dk)	10 pct. (2-4.kvt. 2018) (9 personer)	7 pct. (2.-4.kvt. 2019)(9 personer)	Samme antal personer afsluttet, men der er afsluttet flere de sidste 3 kvartaler i 19 end samme periode året før, hvilket ændre procentandelen.
Andel med varighed over 1 år reduceres til 55 pct. (FACIT)	60,8 pct.	54 pct.	<b>Varigheden er reduceret - delmål er nået.</b>
<b>Ramme for virksomhedsrettet indsats</b>			
Andel med virksomhedskonsulent tilknyttet (FACIT)	63 pct. af sager	71 pct. af sager	<b>Umiddelbart en stigende andel af borgere</b>
CV på jobnet (FACIT)	53 pct. af sager	76 pct. af sager	<b>Stigende andel har virksomhedskonsulent tilknyttet</b>
Der afholdes temmøder minimum en gang per. måned.		ja	<b>Mål realiseret</b>

### **Midtvejs vurdering af det økonomiske potentiale i investeringen**

Nedenstående tabel viser afslutningsårsager fra Jobindsats.dk for henholdsvis året forud for investeringens start og hele 2019, dvs. inklusiv 1. kvartal 2019, kvartalet forud for investeringsprojektets opstart.





### Jobafklaringsforløb. Arbejdsmarkedsstatus 1 mdr. efter afsluttet forløb

	Status 1 mdr efter afsluttet forløb, antal			
	2.-4.kv.2019	pct. andele 19	2-4.kvt.2018	pct. andele 18
I alt	127	100	93	100
Lønmodtagerbeskæftigelse	33	26	38	41
A-dagpenge	9	7	9	10
Ressourceforløb	17	13	0	0
Fleksjob	21	17	14	15
Ledighedsydelse	13	10	0	0
Førtidspension	10	8	7	8
Selvforsørgelse	11	9	8	9

kilde: Data kommer fra kommunale sagsbehandlings- og økonomisystemer, AMFORA, Det Fælles Datagrundlag, Registeret for arbejdsmarkedsstatistik (RAM), SKAT's DetailCOR (E-indkomst), SU og UNI-C.

Anm.: Pga. efterregistreringer vil specielt den seneste måned, der findes data for, blive øget ved næste opdatering. En person tæller som lønmodtagerbeskæftiget hvis der har været en lønudbetaling som er a-indkomst skattepligtig i måneden. Uddannelse omfatter modtagere af SU og lærlinge under 30 år. Andet omfatter død, udvandring, orlov, servicejob, ydelser efter lov om social service (f.eks. tilskud til pasning af syge), barselsdagpenge, folkepension, VUS og SVU. Målinger angiver personernes arbejdsmarkedsstatus på én bestemt dag hhv. 1, 3, 6 og 12 måneder efter afsluttet forløb. Et forløb afsluttes hvis der ikke har været en udbetaling af ydelsen i sammenhængende én kalendermåned.

### Midtvejsstatus i forhold til det budgetmæssige oplæg forud for investeringsprojektet kan følgende konkluderes:

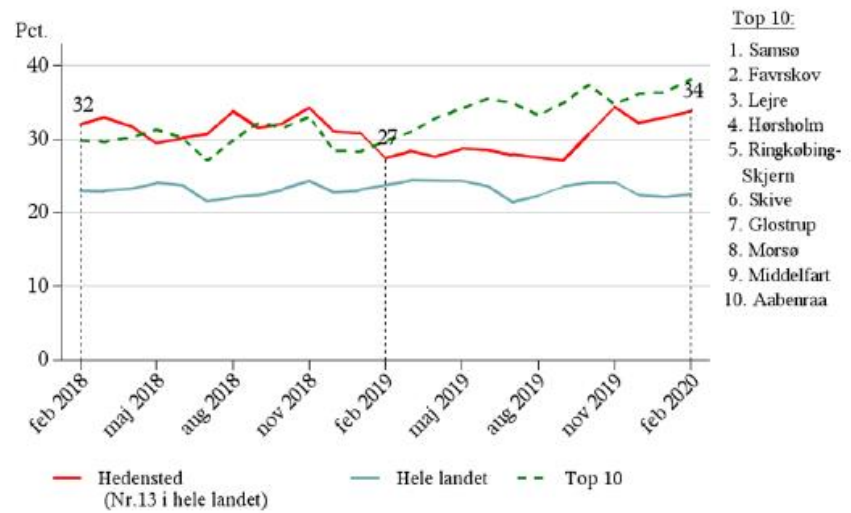
- Aktuelt er der 180 borgere i Jobafklaringsforløb, hvilket pt. er under det angivne gennemsnit for investeringen på 183 borgere i gennemsnit for 2020.
- Der er afsluttet 36 pct. (34 sager) flere sager i perioden 2.-4. kvartal 2019 i forhold til samme periode året før.
- Andelen med varighed over 2 år er faldet fra 34,8 pct. til 28 pct. (mål 27 pct.)
- Andelen med varighed over 1 år er faldet fra 60,8 pct. til 54 pct. (mål 55 pct.)
- Ud fra tabellen fra jobindsats.dk ovenfor ses, at samlet set er 2 færre afsluttet til beskæftigelse eller selvforsørgelse sammenlignet med de tre kvartaler i 2018.
- 21 er afsluttet til fleksjob i perioden 2.-4.kvartal 2019. I samme periode 2018 blev 14 afsluttet til fleksjob.
- Væsentligt flere er dog afsluttet til ledighedsydelse, ressourceforløb og til dels førtidspension, hvorfor forsørgelsesydelsen er flyttet til disse andre kategorier.

Supplerende er der nedenfor vist figur fra nøgletalsrapporten på jobindsats.dk



## Personer i jobafklaringsforløb skal have en virksomhedsrettet indsats

Figur 14. Andelen af personer i jobafklaringsforløb, der har været i en virksomhedspraktik/løntilskud i løbet af en måned. Delvis raskmelding vil på sigt indgå som en virksomhedsrettet indsats.



Projektet understøtter kerneopgaven for beskæftigelse ved at styrke det jobrettede indhold i indsatsen, at flere kommer i beskæftigelse tidligere.

## Kommunikation

Ingen bemærkning.

## Lovgrundlag

Lov om ansvaret for og styringen af den aktive beskæftigelsesindsats.

## Administrationen indstiller,

at midtvejsevalueringen tages til efterretning

## Beslutning

Indstillingen godkendt og ny evaluering i novembermødet.



15.00.00-P20-11-17

## 39. Evaluering af projekt Sammen om Fastholdelse for sygemeldte

### Beslutningstema

Slutevaluering af projekt Sammen om Fastholdelse for sygemeldte fremlægges til orientering.

### Økonomi

Bevillingen fra Styrelsen for Arbejdsmarked og Rekruttering var på 800.000 kr.

### Personalemæssige (herunder arbejdsmiljømæssige) konsekvenser

Ingen bemærkninger.

### Historik

Projektet blev præsenteret for udvalget den 2. oktober 2017.

### Sagsfremstilling

Hedensted kommune har i perioden 1. oktober 2017 frem til udgangen af 2018 gennemført projekt *Sammen om Fastholdelse*. Målgruppen for projektet var alle nye sygemeldte fra beskæftigelse med et sygefravær på mere end 8 uger. Med projektet er der afprøvet en indsatsmodel, hvor første samtale i en stor del af sagerne er afholdt på sygemeldtes arbejdsplads. Jobcentrets fastholdelseskonsulenter har været bindeled mellem den sygemeldte og arbejdspladser. De har haft dobbeltrolle som både myndighedssagsbehandlere og virksomhedskonsulenter.

Den overordnede evaluering af projektet har vist følgende:

- Kommunerne oplever, at projektets indsatsmodel er med til at kvalificere fastholdelsesindsatsen, og at indsatsmodellen har været med til at øge kommunens medarbejders tro på, at den sygemeldte kan fastholdes i job
- Samlet set vender sygemeldte ikke hurtigere tilbage til deres job blandt de kommuner, der har deltaget i projektet
- Men jobcentre, som inden den ottende uge afholder en stor andel af opfølgningssamtalerne på virksomheden, har signifikant større succes med at få borgerne tilbage til beskæftigelse
- "Sammen om fastholdelse" har en signifikant positiv effekt på afgangsraten til beskæftigelse i fire jobcentre: Gentofte, Fredericia, Vejle og Herning.

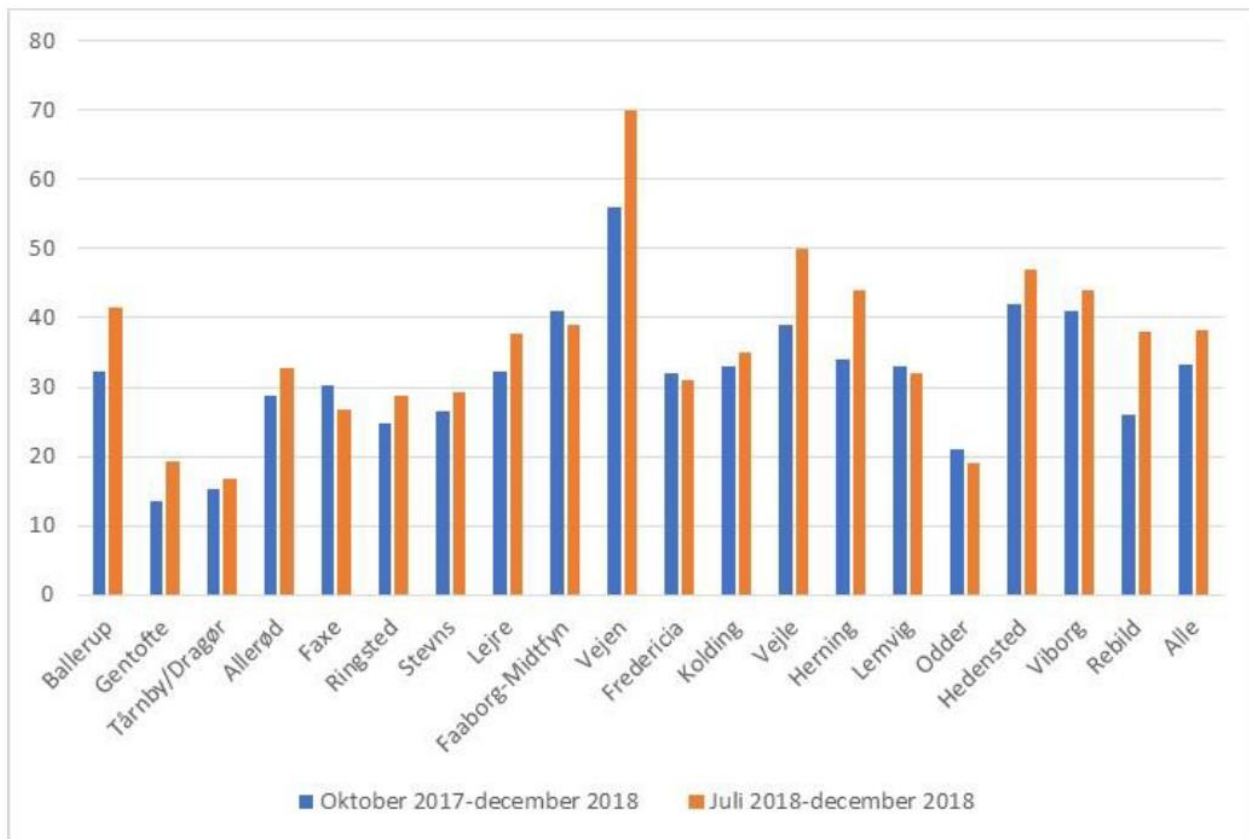


I vurderingen af resultaterne peges der på, at projektperioden på 1 år og 3 måneder har været relativ kort til implementering af en indsatsmodel. Den overordnede evaluering af projektet peger endvidere på, at projektets indsatsmodel har et potentiale i forhold til at styrke kommunernes fastholdelsesindsats, men at der er behov for at kvalificere indsatsmodellen på følgende punkter:

- Caseload, der sikrer ressourcer hos fastholdelseskonsulenterne til at komme ud på arbejdspladsen
- Effektive arbejdsgange for visitation, kontakt til sygemeldte og arbejdsgiver ved opstart og aftale om fælles opfølgningssamtale
- Flexibilitet i indsatsen i forhold til tidspunkt - at det giver mening at afholde samtale på virksomheden
- Kvalitet i samtalen med arbejdsgiver, at der laves en plan for tilbagevenden til arbejdsmarkedet
- Opfølgning på den første opsamlingsamtale på arbejdspladsen.



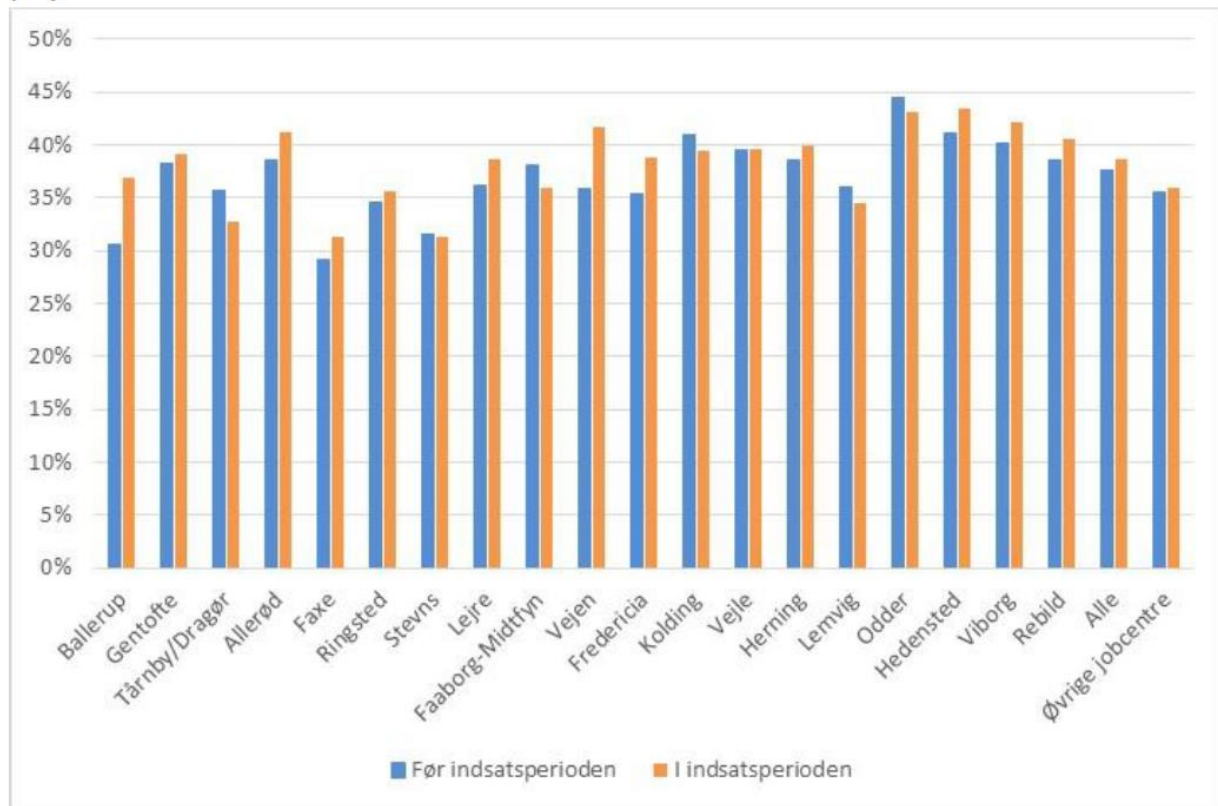
**Figur 7.** Andel med første opfølgningssamtale på virksomheden



Kilde: Egne beregninger på data fra MPloy. De blå søjler viser gennemsnitlig andel med første opfølgningssamtale på virksomheden i perioden oktober 2017-december 2018, mens de orange søjler viser tilsvarende andel for perioden juli 2018-december 2018.



**Figur 8.** Andel som har været i virksomhedsrettet indsats mellem 8. og 13. sygefraværsuge, opdelt på jobcentre.



Jobcenter Hedensteds egen evaluering og læring fra projektet er implementeret i den daglige drift. Det er bl.a.:

- Jobcentret havde før projektet samlet myndigheds- og virksomhedskonsulentrollen i en person. Denne organisering fastholdes - og der er i medarbejdergruppen aftalt sambesøg på virksomheder
- Fokus på indsatsen omkring visitering og udpegning af de sygemeldte, hvor en første samtale på virksomheden har betydning for sagsforløb.
- Løbende tæt opfølgning på resultater og sparring på indsatsen er værdifuld.
- De sygemeldte kom hurtigere i delvis beskæftigelse /delvis raskmelding.
- Fokus i samtalen på virksomhederne om hvorvidt sygemeldte kunne løse andre opgaver på arbejdspladsen gav gode resultater.
- Projektet viste, at 84 pct. af de afsluttede borgere fastholdt deres arbejde.



- Arbejdsgiverne har været yderst tilfredse med samarbejdet og med at få vejledning i forhold til sygedagpengeregler, fastholdelse mm. De vægtede det, at have den samme kontaktperson fra jobcentret i alle deres fastholdelsessager, højt.

Den samlede evalueringen er udarbejdet af Discus, Epinion og Metrica for Styrelsen for Arbejdsmarked og Rekruttering.

## **Kommunikation**

Ingen bemærkninger

## **Lovgrundlag**

Lov om ansvaret for og styringen af en aktiv beskæftigelsesindsats.

## **Administrationen indstiller,**

**at** orienteringen tages til efterretning.

## **Beslutning**

Indstillingen godkendt.

## **Bilag**

- [sof-hovedrapport-november-2019.pdf](#)
- [sof-delnotat-kvantitanalyse-november-2019.pdf](#)



**15.00.00-A00-5-16**

## **40. Ombygning af værestedet i Juelsminde til frivillighus**

### **Beslutningstema**

Der skal tages stilling til igangsætning af ombygning af værestedet i Juelsminde, Strandhusevej 7 A, Juelsminde.

### **Økonomi**

Husleje for Frivillighus i Juelsminde, Strandhusevej 7A vil fremover fra 01.01.2021 blive kr. 266.000,00 kr. pr. år + forbrug. Vi har indtil nu betalt en husleje på kr. 250.400,00 incl. forbrug. Frivillig centeret i Juelsminde betaler 72.000,00 kr. i husleje + 13.000,00 kr. i forbrug. Besparelse fra 2021 vil være 69.000,00 - forbrug. Der skal efterfølgende findes en fordeling af huslejeudgiften.

### **Sagsfremstilling**

Husleje for frivillighus/værested, Strandhusevej 7A, Juelsminde vil efter ombygninger afsluttet være kr. 266.000,00 + forbrug (anslået kr. 17.000,00) fra den 01.01.2021. I alt kr. 283.000,00 årligt

Vi betaler i dag husleje for Værestedet, Strandhusevej 7A, med kr. 251.400,00 + forbrug (2019) 16,726,00 = I alt kr. 268.126,00 årligt

Frivilligcenteret Juelsminde, Odelsgade 25, st.B, betaler i dag husleje med kr. 72.000,00 + forbrug kr. 13.000,00 I alt kr. 85.000,00 årligt

Samlet besparelse ved at lave samlet frivillighus og værested, Strandhusevej 7A vil være anslået kr. 70.000,00 årligt.

Der vil efterfølgende blive lavet en fordeling af husleje mellem frivillighuset og værestedet.

Materiale udleveres på mødet.

### **Kommunikation**

Udvalget for Fritid og Fællesskab orienteres.

### **Administrationen indstiller,**

**at** Juelsmindehalvøens Almene Boligselskab af 1946 går igang med ombygningen.

### **Beslutning**

Indstillingen godkendt.

Det ønskes undersøgt mere generelt forhold omkring uopsigelighed.

### **Bilag**





- Det gule børnehus - Beskrivelse - udbud
- Det gule børnehus 2603 snit
- Det gule børnehus 2603 Plan 3



**00.01.10-P22-1-20**

## **41. Høring af Børne- og Ungepolitik og Skolepolitik**

### **Beslutningstema**

Drøftelse af høring vedr. ny Børne- og Ungepolitik og Skolepolitik.

### **Økonomi**

Intet.

### **Historik**

Hedensted Kommune skal have en ny Børne- og Ungepolitik og en ny Skolepolitik. Politikkerne skal give os en stærk fælles retning, som vi kan bruge til at fokusere og til at sigte efter, og dermed skabe de bedst mulige vilkår for børn, unge og deres familier i kommunen. Politikkerne er således retningsgivende for, hvilken tilgang vi har til arbejdet med børn og unge, og for hvordan vi tilrettelægger samarbejdet mellem børn og unge, forældre, samarbejdspartnere og professionelle.

#### Proces mod tilblivelse af politikkerne

I perioden september-december 2019 er der indhentet input til den ny Børne- og Ungepolitik og den ny Skolepolitik. Der har været en høj grad af involvering, og politikkerne er således blevet til på baggrund af:

- Input fra dialogmøder.
- Lokale processer på skolerne for elever, medarbejdere og forældre (bestyrelser) med et fremtidslaboratorium for fremtiden folkeskoler.
- Interview med elever, forældre, medarbejdere, virksomheder, foreninger og forskellige borgergrupper.
- En temadag for Læring den 19. november 2019 med overskriften *"Hvordan går vi fra at forebygge mistrivsel til at fremme trivsel og læring – på vej mod ny Børne- og Ungepolitik."*

Begge politikker er desuden behandlet på Område MED og på et dialogmøde med Udvalget for Læring og formandskabet for forældrebestyrelserne (dagtilbud og skole) den 5. marts 2020.

#### Politikker i høring

Udkastene til en ny Børne- og Ungepolitik og ny Skolepolitik blev sendt i offentlig høring den 30. marts 2020 med høringsfrist 29. maj 2020. Høringsmaterialet er tilgængeligt på Hedensted Kommunes hjemmeside, og er desuden formidlet direkte til bestyrelser, faglige organisationer, Område MED Læring, Fritid og Fællesskab, Beskæftigelse, Social Omsorg samt alle bidragsydere til det empiriske materiale som politikkerne står på.



## Sagsfremstilling

Som en del af høringsprocessen sættes politikkerne på dagsordenen til udvalgsmøder ved Fritid og Fællesskab, Beskæftigelse og Social Omsorg, så der også her er mulighed for at komme med input.

Politikkernes implementering planlægges efter vedtagelsen. Det betyder, at de konkrete indsatser og handlinger bliver til i det videre arbejde.

### **Forslag til høringsvar fra Udvalget for Beskæftigelse:**

Tak for et flot forslag til en Børne- Unge- og Skolepolitik for Hedensted Kommune.

Der er en god sammenhæng for det enkelte barn fra fødsel og indtil barnet/den unge forlader folkeskolen.

Der mangler noget omkring overgangen mellem ung og voksen – både i de tilfælde, hvor overgangen går smertefrit, men særligt i de tilfælde, hvor noget går skævt. Det kunne være noget om, at overgangen fra ung til voksen forberedes bedst muligt i samarbejde med de samarbejdspartnere, der er relevante for den enkelte unge.

De unges muligheder i voksenlivet er afhængig af, at det er robuste og livsduelige unge, som skal stifte bekendtskab med uddannelsessystemet og kravene på arbejdsmarkedet.

## Administrationen indstiller,

at udkastene til Børne- og Ungepolitik og Skolepolitik drøftes og kommenteres eventuelt.

## Beslutning

Indstillingen godkendt.

## Bilag

- Udkast til ny Børne- og Ungepolitik
- Udkast til ny Skolepolitik



**15.00.00-A00-11-11**

## **42. Invitation fra KKR Midtjylland til lokalpolitiske drøftelser på det sociale område**

### **Beslutningstema**

Invitation fra KKR Midtjylland: Drøftelse af udviklingsområder for Rammeaftale 2021-22 på det sociale område.

### **Sagsfremstilling**

Kommunerne og regionen i Midtjylland indgår hvert andet år en rammeaftale om samarbejdet på det specialiserede social- og specialundervisningsområde. Formålet er at sikre fælles principper for styring og udvikling på tværs af kommuner og region til gavn for borgerne.

Den Administrative Styregruppe for Social- og Specialundervisningsområdet i Midtjylland (DASSOS) udarbejder i det kommende halvår et udkast til en rammeaftale for perioden 2021-22, som skal behandles i alle byråd og regionsrådet senest den 15. oktober 2020.

Processen er tilrettelagt, så der er mulighed for lokal dialog undervejs i udarbejdelsen af Rammeaftalen.

Dels på Januarkonferencen, der blev afholdt den 14. januar 2020 med stor deltagelse fra de midtjyske byråd, regionsrådet, patient- og pårørendeorganisationer samt handicapråd og udsatterråd. Og dels ved tidligt i processen at give mulighed for lokale drøftelser af forslag til rammeaftalens udviklingsområder.

Med inddragelsen ønskes det at skabe et godt afsæt for fælles indsats og udvikling på det specialiserede socialområde i Midtjylland.

### **KKR's forslag til fælles udviklingsområder i Rammeaftale 2021-22**

Rammeaftalen har fokus på fælles udviklingsbehov på det specialiserede socialområde. De midtjyske kommuner tilkendegiver, at de overordnet set oplever sammenhæng mellem efterspørgsel og udbud af tilbud. Der er dog enkelte områder, hvor der er behov for at udvikle tilbudsviften i et fællesskab mellem kommuner og region.

KKR behandlede på møde den 5. februar 2020 forslag til udviklingsområder i en kommende rammeaftale.

KKR foreslår på baggrund heraf følgende udviklingsområder for Rammeaftale 2021-22:

1. Den nære psykiatri (videreførelse af udviklingsområde fra den nuværende rammeaftale)
  - Alliancen om den nære psykiatri er et længerevarende og ambitiøst samarbejde på tværs af sektorer og aktører inden for psykiatrien, der er igangsat af KKR i foråret 2018.



- I alliancen arbejdes der både med den brede trivselsdagsorden og med indsatser for svært psykisk syge borgere (som er de to første politisk prioriterede indsatsområder i alliancen).
- Der er særligt fokus på fælles løsninger, der kan forebygge og hjælpe børn og unge i mistrivsel.
- Den nære psykiatri er et fælles udviklingsområde med Sundhedsaftale 2019-2023.

## 2. Borgere med komplekse udfordringer

- Både inden for børne-unge og voksenområdet opleves et stigende antal borgere med komplekse udfordringer i form af dobbeltdiagnoser.
- KKR foreslår, at der i Rammeaftale 2021-22 arbejdes med et udviklingsområde, hvor kommuner og region i fællesskab kan tage fat om, hvordan vi skaber nye, bedre og mindre omkostningstunge løsninger for disse målgrupper.

Forslag til udviklingsområder er uddybet i vedlagte bilag.

### **Videre proces**

I perioden frem til den 30. april 2020 er der mulighed for at indsende eventuelle bemærkninger til de foreslåede udviklingsområder.

På baggrund heraf udarbejder DASSOS det endelige udkast til Rammeaftale 2021-22, så det kan behandles på KKR møde d. 17. juni 2020. De 19 midtjyske byråd og regionsrådet vil efterfølgende få sendt Rammeaftale 2021-22 til politisk godkendelse i efteråret 2020.

### **Administrationens forslag til svar fra Hedensted Kommune:**

Hedensted kommune er glad for de initiativer, der bliver taget i Alliancesamarbejdet. I Hedensted har vi fokus på at forebygge mental mistrivsel gennem arbejdet med de gode liv og udviklingen af en børne- og ungepolitik.

### **Bilag**

Forslag til udviklingsområder i Rammeaftale 2021-22.

### **Administrationen indstiller,**

**at** KKR's forslag til udviklingsområder for Rammeaftale 2021-22 drøftes med henblik på at indsende eventuelle bemærkninger til det videre arbejde med at formulere et udkast til rammeaftalen.

### **Beslutning**

Indstillingen godkendt.

### **Bilag**

- Invitation fra KKR til lokalpolitiske drøftelser



**15.20.00-P35-2-19**

## **43. Orientering om afgørelser på klagesager 2. halvår 2019**

### **Beslutningstema**

Afdelingen orienterer om afgørelser på klagesager for Jobcenter Hedensted i perioden 1. juli - 31. december 2019.

### **Økonomi**

Der henvises til afgørelserne fra Ankestyrelsen.

### **Historik**

Udvalget for Beskæftigelse orienteres 2 gange årligt om afgørelser på klagesager.

### **Sagsfremstilling**

**Der er udarbejdet en oversigt over Ankestyrelsens afgørelser på klagesager i 2. halvår 2019, og denne oversigt er vedhæftet som bilag.**

#### **Ankestyrelsens afgørelser opdeles i fire kategorier:**

Afvisning/bortfald, hjemvisning, ændring og stadfæstelse, jf. følgende:

#### **Afvisning/bortfald:**

Ankestyrelsen behandler ikke sagen. Ankestyrelsen kan afvise at behandle en klage, hvis der er klaget for sent, eller Ankestyrelsen ikke er den rigtige instans at klage til. Det kan også skyldes, at klageren beslutter sig for at opgive klagen, eller klagen af anden grund bortfalder.

#### **Hjemvist:**

Sagen bliver sendt tilbage til kommunen, der skal behandle sagen og træffe afgørelse en gang til. Det kan være fordi, Ankestyrelsen mener, at der er tale om alvorlige sagsbehandlingsfejl, som ikke umiddelbart kan rettes op i klagesagsbehandlingen. Det kan også være, at Ankestyrelsen mener, at der er behov for nye oplysninger, som kommunen skal tage med i en afgørelse.

#### **Ændring:**

Ankestyrelsen har ændret kommunens afgørelse.

#### **Stadfæstet:**

Ankestyrelsen er enig i kommunens afgørelse.



## **Kommunikation**

Der er bl.a. fremsendt klagevejledninger til borgerne/virksomhederne, og der foreligger skriftlige afgørelser fra Ankestyrelsen.

## **Lovgrundlag**

Lov om retssikkerhed og administration på det sociale område samt relevant lovgivning for de enkelte fagområder.

## **Administrationen indstiller,**

**at** orienteringen tages til efterretning.

## **Beslutning**

Indstillingen godkendt.

## **Bilag**

- Bilag vedrørende klagesager 2. halvår 2019



**15.20.00-P35-2-19**

## **44. Orientering fra Formanden**

### **Beslutning**

Ingen bemærkninger.





**15.20.00-P35-2-19**

## **45. Eventuelt**

### **Beslutning**

Ingen bemærkninger.



**15.00.00-A00-11-11**

**46. Lukket punkt: Personsag**



## **Bilag**

- [Budgetopfølgning 3103 2020 \(004\) 27.04.2020 \(002\).docx](#)
- [2004 Led-info](#)
- [Visioner og værdier i Beskæftigelse 2020 - 280420](#)
- [PP - Vison mission værdier og mål 2020 pp UFB 4. maj.pptx](#)
- [sof-hovedrapport-november-2019.pdf](#)
- [sof-delnotat-kvantitanalyse-november-2019.pdf](#)
- [Det gule børnehus - Beskrivelse - udbud](#)
- [Det gule børnehus 2603 snit](#)
- [Det gule børnehus 2603 Plan 3](#)
- [Udkast til ny Børne- og Ungepolitik](#)
- [Udkast til ny Skolepolitik](#)
- [Invitation fra KKR til lokalpolitiske drøftelser](#)
- [Bilag vedrørende klagesager 2. halvår 2019](#)



## **Underskrifter**

Henrik Alleslev

Erling Juul

Mette Juhl

Ove Kjærskov Nielsen

Gitte Andersen