

# Kvantitativ slutevaluering af Sammen om Fastholdelse

Metrica ApS

## Indholdsfortegnelse

Indledning .....	2
Data .....	3
Beskrivelse .....	4
Effektmåling .....	9
Succeskriterie 1: Effekter på hurtig tilbagevenden til beskæftigelse .....	13
Succeskriterie 2: Andel med første opfølgningssamtale på virksomheden.....	15
Succeskriterie 3: Andel i virksomhedsrettet indsats.....	16
Medieringsanalyser.....	16

## Indledning

Denne rapport indeholder den kvantitative slutevaluering af Sammen om Fastholdelse (herefter SoF).

**Målgruppen** for projektet er alle nye sygedagpengemodtagere fra beskæftigelse med et forventet sygefravær på mere end 8 uger.

**Succeskriterierne** for Sammen om Fastholdelse er:

- Flere sygedagpengemodtagere i de deltagende kommuner afgang hurtigere til beskæftigelse.
- 70 pct. af sygedagpengemodtagere fra beskæftigelse i de deltagende kommuner i visitationskategori 2 og 3 har deres første opfølgningssamtale på deres arbejdsplads.
- Andelen af sygedagpengemodtagere, der får en virksomhedsrettet indsats inden 13. sygefraværsuge øges med 10 procentpoint i de deltagende kommuner.

Det andet kriterium måles med udgangspunkt i data leveret af MPloy, mens det første og tredje kriterium måles med udgangspunkt i DREAM data.

Rapporten er opbygget som følger; først udvælges og afgrænses de anvendte data, dernæst beskrives disse data. Ny-sygemeldte borgere i de deltagende jobcentre beskrives og sammenlignes med ny-sygemeldte borgere i landets øvrige jobcentre.

Herefter præsenteres den metode der anvendes til at måle effekter, og endelig præsenteres de beregnede effekter af Sammen om Fastholdelse. Her præsenteres også effekter for forskellige undergrupperinger af sygemeldte borgere. Det vurderes i hvilket omfang projektets succeskriterier er nået både overordnet og for de enkelte deltagende kommuner.

Endelig foretages analyser af, hvorvidt kerneelementerne som måles i succeskriterierne 2 og 3 har medieret eventuelle effekter på afgang til beskæftigelse. Her undersøges, i hvilket omfang kerneelementerne kan forklare variation i effekter på tværs af jobcentrene.

**De overordnede resultater** viser, at Sammen om Fastholdelse **ikke har formået at skabe effekt på hurtigere afgang til beskæftigelse**. Der er ingen signifikant effekt på afgangsraten fra sygefravær til beskæftigelse af SoF.

**Succeskriterium 2**, om at 70% af sygedagpengemodtageren har deres første opfølgningssamtale på arbejdspladsen, **er heller ikke opfyldt overordnet set**, da i gennemsnit kun 33% har haft første samtale på arbejdspladsen set over hele perioden, og kun 38% i andet halvår 2018. Ingen af de deltagende jobcentre har opfyldt kriteriet set over hele indsatsperioden, mens det er opfyldt for et enkelt jobcenter i andet halvår 2018.

**Det tredje succeskriterium er heller ikke opfyldt**. Der har i gennemsnit været en fremgang på godt 1 procentpoint i andelen i virksomhedsrettet indsats i 8.-13. sygefraværsuge på tværs af de deltagende jobcentre, og ingen af de deltagende jobcentre har opfyldt kriteriet.

**De underopdelte effekter** viser, at der hverken opdelt på køn, aldersgrupper eller branche kan spores signifikante effekter. Opdelt på jobcentre er der en vis variation i effekterne, og der ses en signifikant positiv effekt på afgangsraten til beskæftigelse i fire jobcentre, mens der ses en signifikant negativ effekt i et enkelt jobcenter.

**Medieringsanalyserne viser en tendens til en positiv effekt** på andelen som afgang til beskæftigelse inden 8. sygefraværsuge i jobcentre, som afholder en stor andel samtaler på arbejdspladsen, mens der ikke er en tilsvarende dosis-respons effekt fra 8. sygefraværsuge og fremefter. Variation på tværs

af jobcentre i andelen som deltager i virksomhedsrettet indsats samvarierer ikke med effekterne af SoF.

## Data

Der tages i den kvantitative slutevaluering udgangspunkt i DREAM data samt data om andelen af første opfølgningssamtaler som afholdes på arbejdspladsen. Sidstnævnte data leveres af MPloy. Den version af DREAM, som anvendes i denne rapport, følger borgere til og med udgangen af januar 2019.

**Et sygefraværsforløb** defineres ved, at personen ikke har haft sygefravær fire uger før påbegyndelse af en sygefraværsperiode, og det afsluttes, hvis personen har mindst fire sammenhængende uger uden sygefravær.

Vi udvælger først **alle i DREAM, som har mindst en uge med sygefravær** i perioden fra 1. august 2016 til og med udgangen af januar 2019. Grunden til denne afgrænsning er, at så har vi et helt års inflow på sygedagpenge før de forløb, som er omfattet af indsatsen (de som påbegyndt et sygedagpengeforløb fra august 2017 er potentielt omfattet af indsatsen, da de har 8 ugers sygedagpenge i starten af oktober 2017). 573.494 personer opfylder dette kriterium. Dernæst afgrænses datasættet til alle de som i ovennævnte periode **påbegynder et sygefraværsforløb** fra beskæftigelse (defineret ved at de i mindst en af de foregående fire uger ikke er på indkomstoverførsel og samtidig har en indkomst angivelse i samme måned) inden udgangen af oktober 2018 (disse 'rammer' 8 ugers sygefravær inden udgangen af december 2018, og kan således lige nå at være ude af sygedagpenge i 4 uger inden for observationsperioden). Så er der 425.579 personer tilbage. Disse borgere udgør analyse-datasættet i denne rapport.

Alle **sygefraværsforløb censureres ved 52 ugers længde**, da vi ikke kan følge ret mange borgere i deltagergruppen længere.

**De 425.579 personer har tilsammen 690.803 sygefraværsforløb** som påbegyndes i de to observationsperioder (før og i indsatsperioden). 591.381 af disse forløb, svarende til 86%, afsluttes inden for observationsperioden til beskæftigelse. De resterende er censurerede af den ene eller anden årsag, de fleste på grund af observationsperiodens begrænsede længde eller censurering ved 52 ugers varighed. Af de resterende censurerede forløb (som altså afgår til en anden destination end beskæftigelse) afgår langt de fleste til dagpengeledighed, mens resten afgår til SU, barsel, selvforsørgelse, folkepension mv.

Tabel 1 viser, hvordan de 690.803 påbegyndte sygefraværsforløb fordeler sig på deltagende jobcentre og øvrige jobcentre før og i indsatsperioden. **Bemærk at Billund ikke indgår** hverken i de deltagende eller i landets øvrige jobcentre, idet de oprindeligt deltog i projektet, men trådte ud undervejs. De er derfor udeladt af analysen for at undgå kontaminering af resultaterne. Følsomhedsanalyser viser, at resultaterne ikke påvirkes af om Billund indgår eller ikke. Tabellen illustrerer primært, at der er rigeligt med sygefraværsforløb at analysere på.

**Tabel 1.** Fordelingen af sygefraværsløb i analysen, inddelt i fire grupper.

År	Deltagende jobcentre		Øvrige jobcentre	
	I alt	Heraf 8 uger eller længere	I alt	Heraf 8 uger eller længere
<b>FØR SoF perioden, antal forløb</b>	51.257	17.196	238.301	77.612
<b>I SoF perioden, antal forløb</b>	<b>69.491</b>	<b>27.447</b>	331.754	128.539

Note: Forløbene markeret med **fed** skrift angiver de borgere, som har mulighed for at indgå i Sammen om Fastholdelse. Kilde: DREAM.

## Beskrivelse

I tabel 2 vises hvordan de deltagende borgere fordeler sig i de deltagende jobcentre. På jobcenterniveau er der naturligvis færre forløb, især af 8 ugers varighed eller mere. Der er dog også på jobcenterniveau forholdsvist mange forløb i forhold til at foretage statistiske analyser på disse.

**Tabel 2.** Fordeling af omfattede sygefraværsløb på deltagende jobcentre i indsatsperioden.

Jobcenter	Antal sygefraværsløb	Heraf 8 uger eller længere
<b>Ballerup</b>	3.274	1.277
<b>Gentofte</b>	2.350	1.132
<b>Tårnby/Dragør</b>	4.156	1.675
<b>Allerød</b>	1.380	597
<b>Faxe</b>	3.448	1.207
<b>Ringsted</b>	2.904	1.065
<b>Stevns</b>	1.806	662
<b>Lejre</b>	2.048	786
<b>Faaborg-Midtfyn</b>	4.259	1.493
<b>Vejen</b>	3.403	1.296
<b>Fredericia</b>	4.003	1.610
<b>Kolding</b>	6.193	2.558
<b>Vejle</b>	7.753	3.290
<b>Herning</b>	6.604	2.567
<b>Lemvig</b>	1.465	597
<b>Odder</b>	1.504	629
<b>Hedensted</b>	3.710	1.458
<b>Viborg</b>	6.916	2.672
<b>Rebild</b>	2.317	876
<b>I alt</b>	69.491	27.447

Kilde: DREAM.

I tabel 3 vises beskrivende statistik for de fire grupper, der indgår i analysen. Der er ingen markante forskelle. I de deltagende jobcentre er der lidt færre ikke-vestlige indvandrere/efterkommere og lidt flere gifte eller i partnerskaber. Der er lidt flere ansatte i industrien mv. og lidt færre ansatte i offentlig administration mv. Med hensyn til fordelingen på a-kasser er der heller ingen store forskelle.

**Tabel 3.** beskrivende statistik.

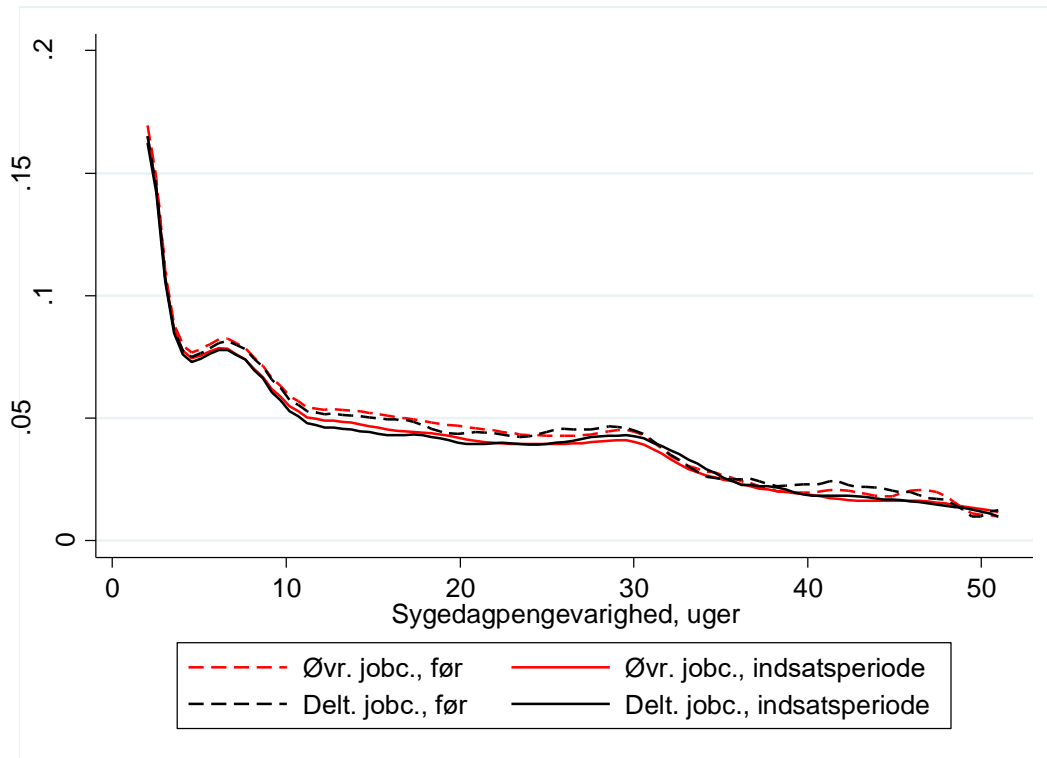
	Deltagende jobcentre		Øvrige jobcentre	
	Andel (%)		Andel (%)	
	Året før indsats-perioden	Indsats-perioden	Året før indsats-perioden	Indsats-perioden
Mand	48	48	48	48
Alder under 25	6	7	6	7
Alder 25-29	11	11	12	12
Alder 30-39	21	21	22	22
Alder 40-49	26	26	25	25
Alder 50-59	27	27	26	26
Alder 60 eller derover	10	10	10	10
Ikke-vestlig indvandrer/efterkommer	3	4	6	6
Vestlig indvandrer/efterkommer	3	4	4	4
Gift/Reg. partnerskab	51	49	46	45
<b>Historik</b>				
Beskæftigelsesandel seneste 3 år	77	77	76	75
Selvforsørgelsesandel seneste 3 år	2	3	2	3
Andel tid på SU seneste 3 år	2	3	2	5
Andel tid på fulde sygedagpenge seneste 3 år	10	6	10	6
Andel tid som delvis raskmeldt seneste 3 år	3	2	2	2
Andel tid i jobafklaring seneste 3 år	<1	<1	<1	<1
<b>Branche:</b>				
Landbrug, skovbrug og fiskeri	2	1	1	1
Industri, råstofindvinding og forsyningsvirksomhed	13	13	10	10
Bygge og anlæg	15	15	14	15
Handel og transport mv.	20	20	20	19
Information og kommunikation	1	1	2	2
Finansiering og forsikring	1	1	1	1
Ejendomshandel og udlejning	1	1	1	1
Erhvervsservice	10	10	10	10
Offentlig administration, undervisning og sundhed	32	32	34	35
Kultur, fritid og anden service	3	3	4	4
Andet	1	1	2	2
<b>A-kasse</b>				
Journalistik, Kommunikation, Sprog	0,2	0,2	0,4	0,4
Socialpæd. Landsdæk.	2,0	1,9	2,0	2,0
3F	14,4	14,0	14,0	13,6
Fag og Arbejdes (FOA)	8,3	8,3	9,0	9,0
Danmarks Læreres Fælles	2,6	3,0	3,0	3,2
Det Faglige Hus	7,3	7,5	6,2	6,5
Metalarbejdernes	4,1	3,9	3,8	3,6
Nær.- og Nyd.mid.arb.s	0,9	0,9	0,7	0,7
El-Faget	1,4	1,3	1,4	1,4
Byggefagenes A-kasse	2,2	2,2	2,3	2,3
HK/Danmarks	7,3	7,4	7,8	7,7
Min A-kasse	3,0	2,9	3,1	2,9

Ledernes	2,8	2,8	2,7	2,5
Teknikernes	0,7	0,7	0,6	0,6
Kristelig	9,8	9,6	8,4	8,1
Danske Sundhedsorg.	3,8	3,7	3,9	3,9
Børne- og U.pæd. Landsd.	3,0	3,1	3,1	3,2
Frie Funktionærer	0,8	0,7	0,8	0,7
Akademikernes	2,4	2,4	3,2	3,5
Magistrenes	0,7	0,7	1,1	1,2
Funk. og Tjm.s Fælles	3,6	3,5	3,9	3,9
Selvst. erhv. drivende	7,4	7,2	6,7	6,4
DANA for selvstændige	0,7	0,7	0,7	0,7
CA	0,6	0,6	0,6	0,7
Andre/ingen	9,9	10,7	10,6	11,4

*Note: Branche-kategorierne er beregnet som den branche man arbejdede i ugen før sygemelding. A-kasse er beregnet som a-kasse medlemskab i det år, sygefraværperioden startede. Kilde: DREAM.*

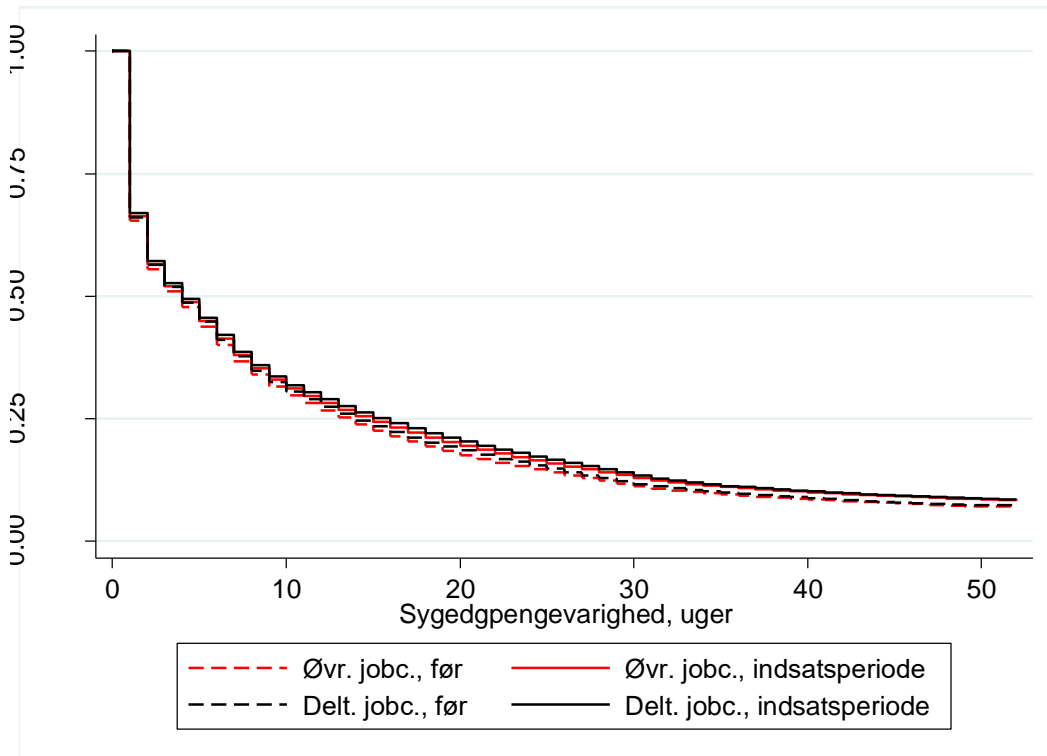
I figur 1 og 2 vises den ugentlige afgangsrate og tilhørende overlevelsesfunktion for alle sygefraværforløb i hver af de fire grupper. Omkring en tredjedel af alle sygefraværforløb afsluttes inden for en uge, mens afgangsraten herefter falder til et niveau på 5-7% om ugen allerede fra tredje sygefraværstuge. Konsekvensen er, at overlevelseskurven, som viser andelen som stadig er sygemeldt en given uge, falder stejlt den første uge, hvorefter den flader en smule ud. Efter 8 uger er ca. 60-65% af alle påbegyndte forløb afsluttet (35-40% er stadig sygemeldt), mens der efter 16 uger er ca. 25%, som stadig er sygemeldt. Det ses også, at man næsten ikke kan skelne hverken afgangsrater eller overlevelseskurver for de fire grupper fra hinanden, hvilket giver et første fingerpeg om at vi ikke kan forvente store effekter på afgangsraten af deltagelse i SoF.

**Figur 1.** Afgangsrater fra sygefravær til fuld beskæftigelse.



Kilde: Egne beregninger på DREAM data.

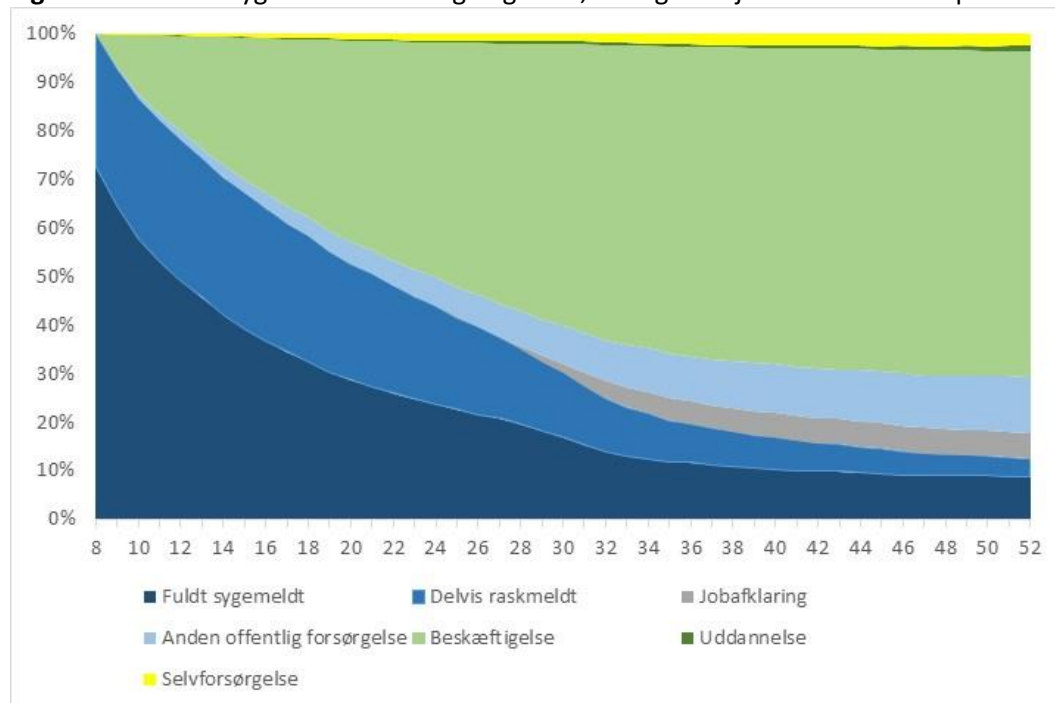
**Figur 2.** Overlevelseskurver for sygefraværsløb.



Kilde: Egne beregninger på DREAM data.

I figur 3 vises hvordan ny-sygemeldte personer i de deltagende jobcentre, der stadig er sygemeldt i 8. sygefraværsuge, over tid bevæger sig over i forskellige andre tilstande.

**Figur 3.** Status for sygefravær fra 8. uge og frem, deltagende jobcentre i indsatsperioden.



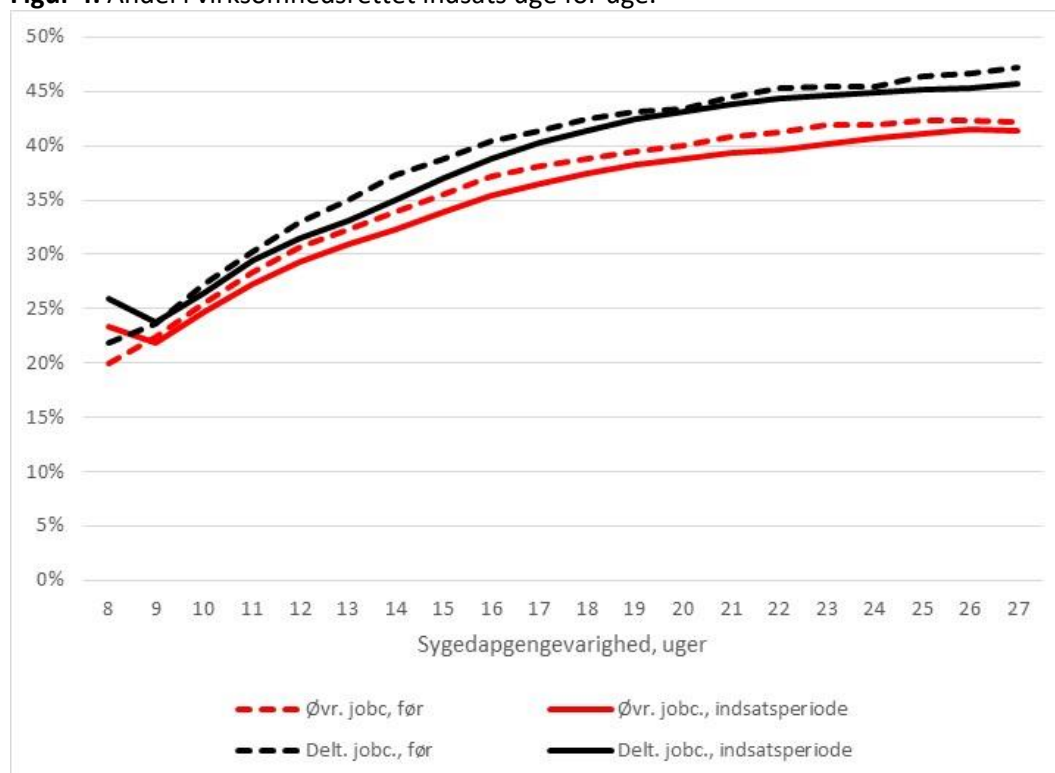
Kilde: Egne beregninger på DREAM data.

Figurerne for de tre andre grupper er stort set sammenfaldende med denne, derfor er de ikke vist. Det ses, at 8 uger inde i sygefraværsperioden er der blandt de fortsat sygemeldte ca. 72%, som er fuldt sygemeldte, mens de resterende 28% er delvist raskmeldte. Efter 26 uger er 22% fuldt sygemeldte, 18% er delvist raskmeldte, 6% er overgået til anden offentlig forsørgelse, mens 52% er i fuld beskæftigelse. Herefter sker der også overgang til jobafklaring. Efter et år er 9% stadig fuldt sygemeldte, 4% er delvist raskmeldte, 5% er i jobafklaring, 12% er i anden offentlig forsørgelse, 67% er tilbage i arbejde, og godt 3% er under uddannelse eller selvforsørgende.

I figur 4 vises andelen, blandt de der fortsat er sygemeldte, som deltager i en virksomhedsrettet indsats. Virksomhedsrettet indsats består her overvejende, men ikke kun, af delvise raskmeldinger. Virksomhedspraktik og løntilskud indgår også, men bidrager med ganske få procentpoints, dog voksende over tid.



**Figur 4.** Andel i virksomhedsrettet indsats uge for uge.



Kilde: Egne beregninger på DREAM data.

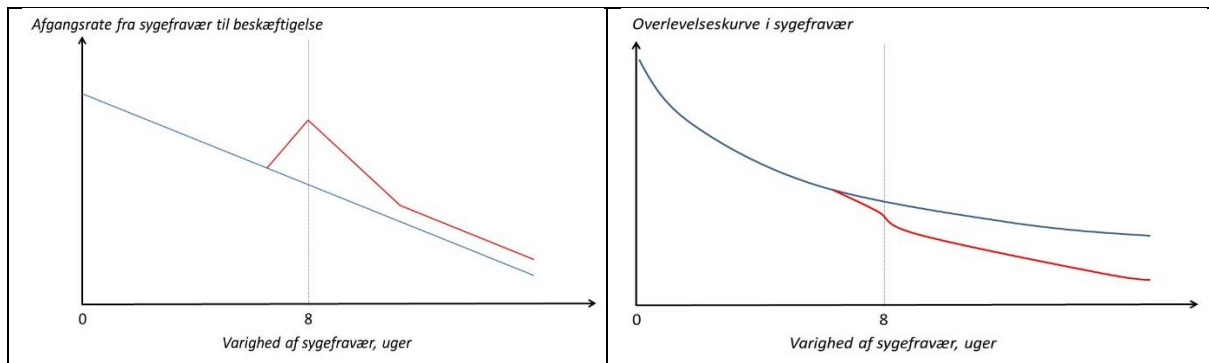
De deltagende jobcentre ligger, både før og i indsatsperioden, lidt højere end landets øvrige jobcentre, men ændringen i begge grupper fra før til i indsatsperioden er svagt negativ hos begge grupper, så her skal der næppe heller forventes en stor effekt.

## Effektmåling

I dette afsnit gennemgås, hvordan effektmålingen er bygget op. Effektmålingen skal afdække betydningen for varigheden af sygefraværsløbene, når første samtale afholdes på arbejdspladsen. Dette fordrer af to årsager anvendelse af varighedsmodeller;

1. Vi ønsker at måle effekten på varigheden indtil beskæftigelse, idet afgang til andre destinationer ikke kan regnes som en succes. En regressionsmodel eller lignende kan ikke tage højde for forskellige destinationer.
2. Der er en del sygefraværsløb, som på tidspunktet for analyse-periodens udløb (ultimo januar 2019) endnu ikke er afsluttede; de er censurerede. Hvis disse udelades af analyses fås for korte forløb (idet de meget lange så udelades), og hvis de inkluderes uden at der tages højde for censureringen fås også en estimationsuskævhed.

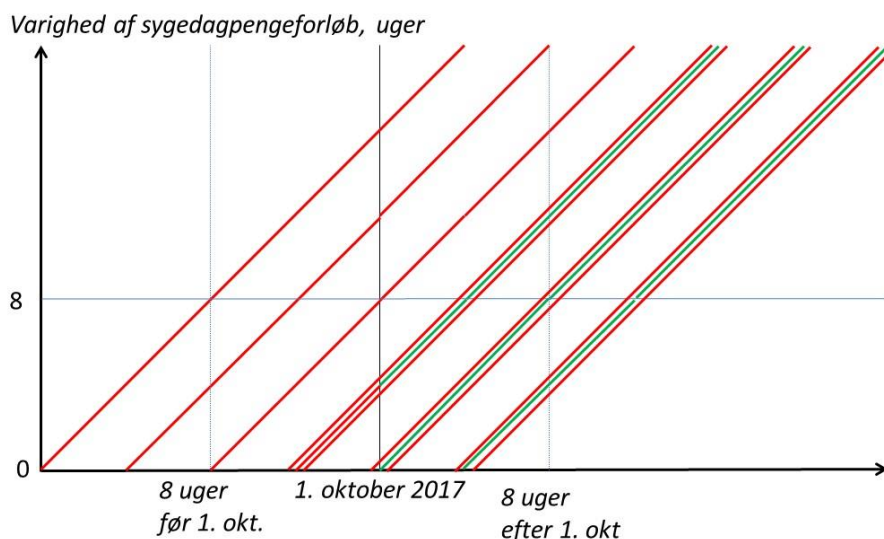
Vi estimerer derfor effekterne af indsatsen i en varighedsmodel. Setup'et er illustreret i nedenstående figurer. I venstre side ses afgangsraten fra sygefravær til beskæftigelse, i højre side ses den tilhørende overlevelseskurve (andelen som stadig er på sygefravær). De blå kurver viser et tænkt forløb for en gruppe personer, som ikke deltager i indsatsen, mens de røde kurver viser et tænkt forløb for de der er omfattet af Sammen om Fastholdelse.



Teoretisk kan følgende effekter opstå:

- *Ex ante effekt*: før samtalen skal finde sted, som følge af indkaldelse til samtale eller generelt kendskab til indsatsen. Denne kan være positiv (motivationseffekt) eller negativ ('anticipations'-effekt). I figuren er vist en *ex ante* effekt (før 8. sygefraværsuge), som øger afgangsraten til beskæftigelse, hvilket i overlevelseskurven manifesterer sig ved at der er færre tilbage på sygefravær.
- *Program effekt*: i forbindelse med afholdelsen af samtale og efter denne (både pga. samtalen og fastholdelseskonsulentens indsats i øvrigt) forventes en øget afgangsrate til beskæftigelse, som måske aftager med tiden. Dette giver sig udslag i et yderligere fald i andelen som stadig er på sygefravær i figuren til højre.

Den anvendte metode kan estimere begge disse effekter. I fravær af lodtrækning til indsatsen estimeres effekten ved hjælp af et difference-in-differences design. Identifikationsstrategien er illustreret i Lexis diagrammet nedenfor.



Ud ad X-aksen er angivet kalendertid og op ad Y-aksen varigheden af sygefraværsforløbene i uger. De skrå linjer angiver sygefraværsforløb, som er længere end 8 uger og påbegyndes i et vindue omkring 1. oktober 2017, starttidspunktet for SoF. Røde forløb er ikke omfattet af indsatsen, mens grønne forløb er (eller bliver) omfattet. De grønne forløb er de, som når 8 ugers sygeforløb, og dermed tidspunktet for samtalen, i de deltagende jobcentre i det tidsrum, hvor indsatsen pågår. De røde forløb – sammenligningsgrundlaget – udgøres af forløb i andre jobcentre på samme tid som indsatsen pågår, samt af alle sygefraværsforløb som påbegyndes op til et år før indsatsens start. Hermed har vi både

en kontrolgruppe fra andre jobcentre samtidig med indsatsen og fra de deltagende jobcentre før indsatsens start, og vi kan således rense for både sæson- og konjunktur-effekter og for jobcenterforskelle. Ved at inddrage en lang række individ-karakteristika kan vi også rense estimationen for forskelle heri. Princippet er det samme, som Rosholm m.fl. (2016) benyttede i rapporten om effekter af sygedagpengereformen.<sup>1</sup> Blot er identifikationen af effekten stærkere i indeværende rapport, da der findes personer på sygedagpenge samtidig med indsatsen, men som ikke får indsatsen, det vil sige at vi har et difference-in-differences design.

Nogle få tekniske detaljer: Først specificeres afgangsraten fra sygedagpenge/sygefravær til beskæftigelse efter  $t$  ugers sygefravær,  $\theta(t_i|\tau, \pi, x_i, v_i)$ , givet kalendertidspunktet  $\tau$  (hvor  $\tau = 0$  angiver tidspunktet for indsats-start, 1. okt. 2017),  $\pi$  er en jobcenter fixed effect, og de observerbare og uobserverbare karakteristika,  $x$  og  $v$ , for borger  $i$ . Afgangsraten specificeres som en proportional hazard:

$$\theta(t_i|\tau, \pi, x_i, v_i) = \lambda(t_i) \cdot \varphi(\tau, \pi, x_i) \cdot v_i$$

Denne model er fuldt identificeret af de forhåndenværende data.

$d_t$  er en deltagelses-indikator, som angiver om sygefraværsløbet finder sted i et indsatsjobcenter. Herefter ønsker vi at introducere to indsats-effekter, som antages at variere med tid på sygedagpenge: motivationseffekten og den direkte effekt. Motivationseffekten angiver effekten på afgangsraten i de første 8 uger af sygdomsforløbet (inden samtalen), og den direkte effekt angiver den efterfølgende effekt på afgangsraten. De to effekter angives med henholdsvis  $\mu_t$  og  $\delta_t$ . Bemærk at vi tillader effekterne at variere uge for uge. Herefter ser modellen således ud:

$$\theta(t_i|\tau, \pi, x_i, v_i) = \lambda(t_i) \cdot \varphi(\tau, \pi, x_i) \cdot v_i \cdot e^{\mu_t \cdot 1(t_i \leq 8 \wedge \tau_i > 0 \wedge d_t = 1) + \delta_t \cdot 1(t_i > 8 \wedge \tau_i > 0 \wedge d_t = 1)}$$

Indikatorfunktionerne angiver, hvorvidt der er tale om *ex ante* eller program effekt, og hvorvidt vi befinder os efter reformtidspunktet.

Eftersom den første model ovenfor er fuldt identificeret, så kan udvidelsen af modellen identificeres og parametrene i den estimeres under antagelse af ensartede konjunktoreffekter i deltagende og ikke-deltagende jobcentre i fravær af indsatsen.

Modellens parametre estimeres ved hjælp af maximum likelihood. Ideelt set bør der tages højde for uobserverbar heterogenitet. Der kan specificeres en fælles fordeling for de uobserverbare karakteristika. Denne kan fx antages at følge en Gamma fordeling. Van den Berg (2001) viser, at fordelingen af uobserverbare karakteristika blandt de tilbageværende konvergerer mod en Gamma-fordeling for  $t \rightarrow \infty$ .<sup>2</sup>

Denne model kan således tage højde for uobserverbar heterogenitet, hvilket kan være nødvendigt på grund af dynamisk selektion; selv om to populationer af sygedagpengemodtagere (deltagere og ikke-deltagere) er næsten identiske på tidspunktet for påbegyndelsen af deres sygefraværsløb, så vil selve indsatsen påvirke deres afgangsrater fra sygedagpenge, hvilket indebærer at gruppen af tilbageværende sygemeldte efter 10 eller 20 uger ikke længere er identiske. I selve estimationerne er

<sup>1</sup> Rosholm, M., L. Skipper & K. L. Sørensen (2016), Effektevaluering af sygedagpengereformen.

<sup>2</sup> Van den Berg, GJ, 2001, 'Duration models: specification, identification and multiple durations'. in: *Handbook of Econometrics.*, pp. 3381-3460

de estimerede effekter ikke følsomme over for inklusionen af uobserverbar heterogenitet, hvorfor vi for enkelheds skyld rapporterer estimationsresultater uden korrektion for uobserverbar heterogenitet.

Et par udfordringer kræver særlig opmærksomhed:

- Et antal borgere bliver undtaget indsatsen, enten som følge af alvorlig sygdom, eller fordi arbejdspladsen er årsag til sygefraværet. Informationer herom findes hverken i DREAM eller andre registre. I projektet registreres information om undtagelser heller ikke, derfor kan denne problemstilling ikke adresseres.
- En anden udfordring er, at indsatsen gennem forskellige aktiviteter søges spredt til andre jobcentre i løbet af indsats-perioden. Dette kan give en kontaminering af kontrolgruppen, hvis dele af denne i løbet af perioden modtager en tilsvarende indsats. Information herom fås fra survey til jobcentre. De resultater, som præsenteres i indeværende rapport, ændres ikke, hvis analysen kun baseres på jobcentre uden en tilsvarende indsats. Derfor er det i samråd med STAR valgt at inkludere alle landets øvrige jobcentre (på nær Billund som tidligere nævnt) i kontrolgruppen.
- En tredje problemstilling er, at implementeringen af indsatsen har været under det ønskede. Således er i oktober 2018 – den allerbedste måned i SoF - blot 49% af alle samtaler gennemført på arbejdspladsen. Dette forsøges adresseret ved at estimere en form for 'dosis-respons' model, hvor andelen med samtale på virksomheden i et givet jobcenter i en given måned interageres med indikatoren for at tilhøre deltagergruppen i den samme måned. Data for andelen af samtaler der gennemføres på arbejdspladsen i et givet jobcenter en given måned er leveret af MPloy.

Vi beregner effekten af indsatsen for alle sygemeldte borgere i projektet under et og for følgende undergrupper:

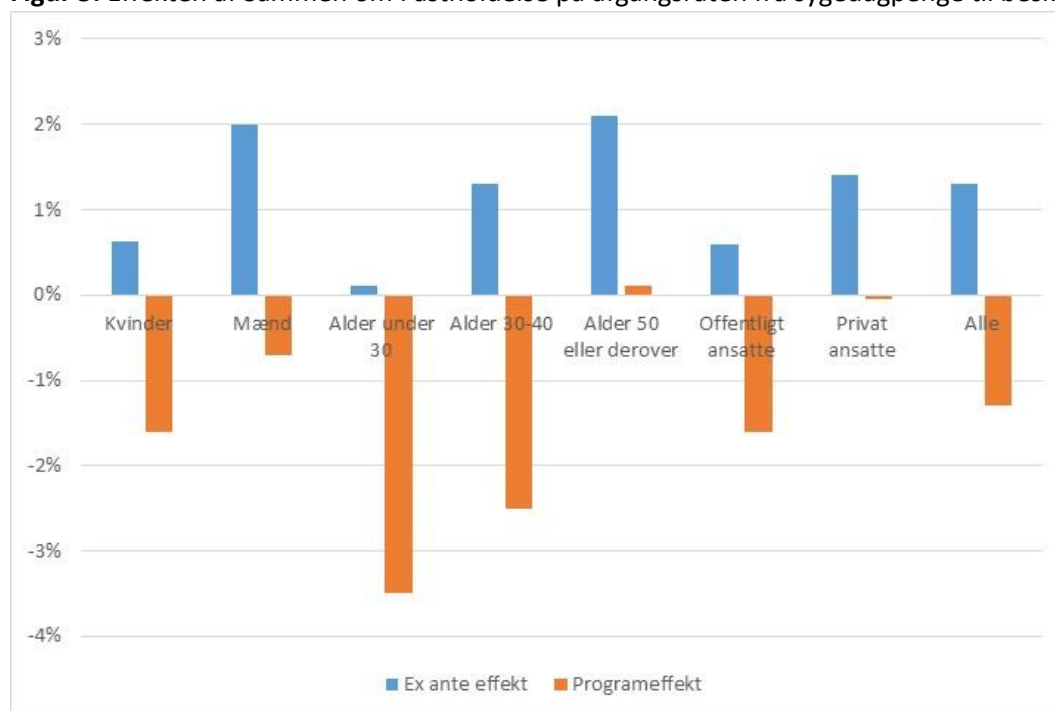
- Mænd og kvinder
- Aldersgrupper
- Branche (offentlig/privat)
- Jobcentre

## Succeskriterie 1: Effekter på hurtig tilbagevenden til beskæftigelse

Betragtes alle jobcentre under et er der ingen signifikante effekter af SoF på afgangsraten til beskæftigelse. I de første 7 ugers sygefravær er der en lille positiv effekt svarende til en stigning i afgangsraten på 1,3%. Denne er ikke statistisk signifikant ( $p=0,093$ ). Herefter er der en negativ effekt, svarende til et faldt i afgangsraten til beskæftigelse på 1,3%, som heller ikke er statistisk signifikant ( $p=0,163$ ).

I figur 5 vises både effekterne for alle og effekterne opdelt på forskellige undergrupper. Effekterne opdeles i effekter på den ugentlige afgangsrate fra sygefravær til beskæftigelse i henholdsvis de første 7 uger af sygefraværet (blå søjler) og fra 8. til 52. sygefraværsuge (orange søjle). Fortolkningen af den positive ex ante effekt for eksempelvis mænd er således, at afgangsraten til beskæftigelse er forøget med 2% om ugen i gennemsnit fra 1. til 7. sygefraværsuge, mens der er en lille negativ effekt på afgangsraten for mænd fra 8. sygefraværsuge og fremefter.

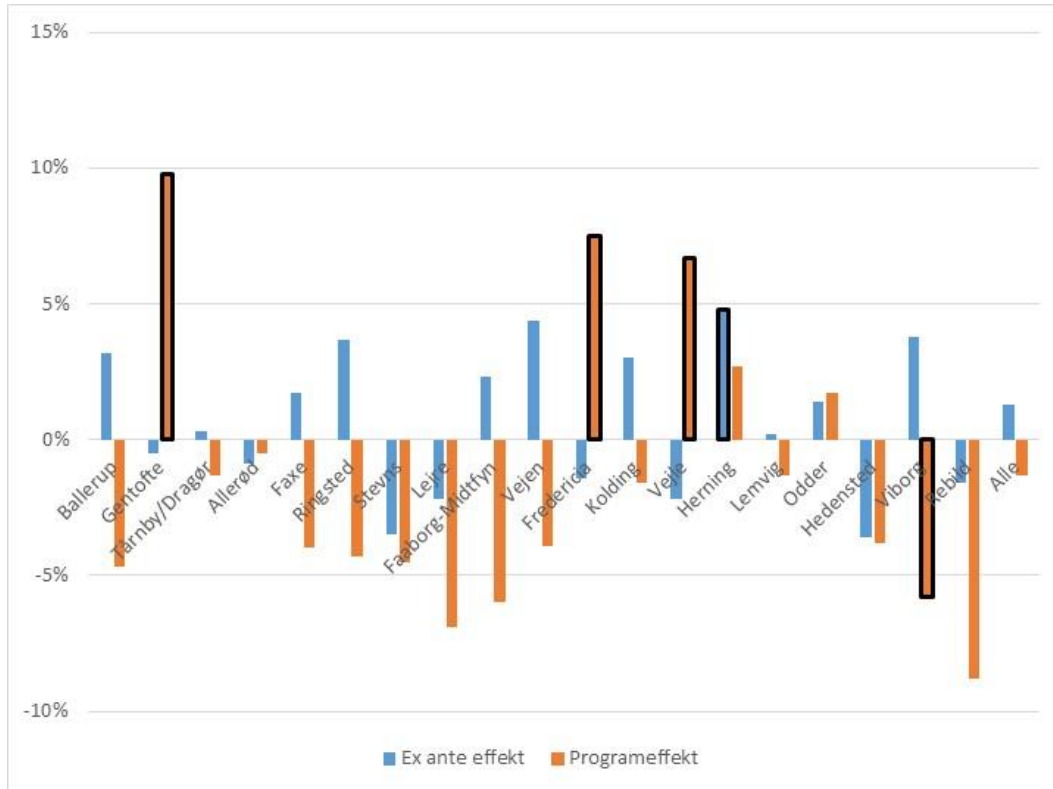
**Figur 5.** Effekten af Sammen om Fastholdelse på afgangsraten fra sygedagpenge til beskæftigelse.



De estimerede effekter er alle meget små, og ingen af dem er statistisk signifikante. Der er en tendens til lidt mere positive effekter for ældre sygemeldte end for de yngre, men forskellene er ikke statistisk signifikante. Den overordnede konklusion er altså, at Sammen om Fastholdelse ikke har påvirket afgangsraten fra sygefravær tilbage i beskæftigelse, hverken overordnet eller for de i figuren viste undergrupper.

Figur 6 viser effekten opdelt på de deltagende jobcentre.

**Figur 6.** Effekten af Sammen om Fastholdelse opdelt på deltagende jobcentre.



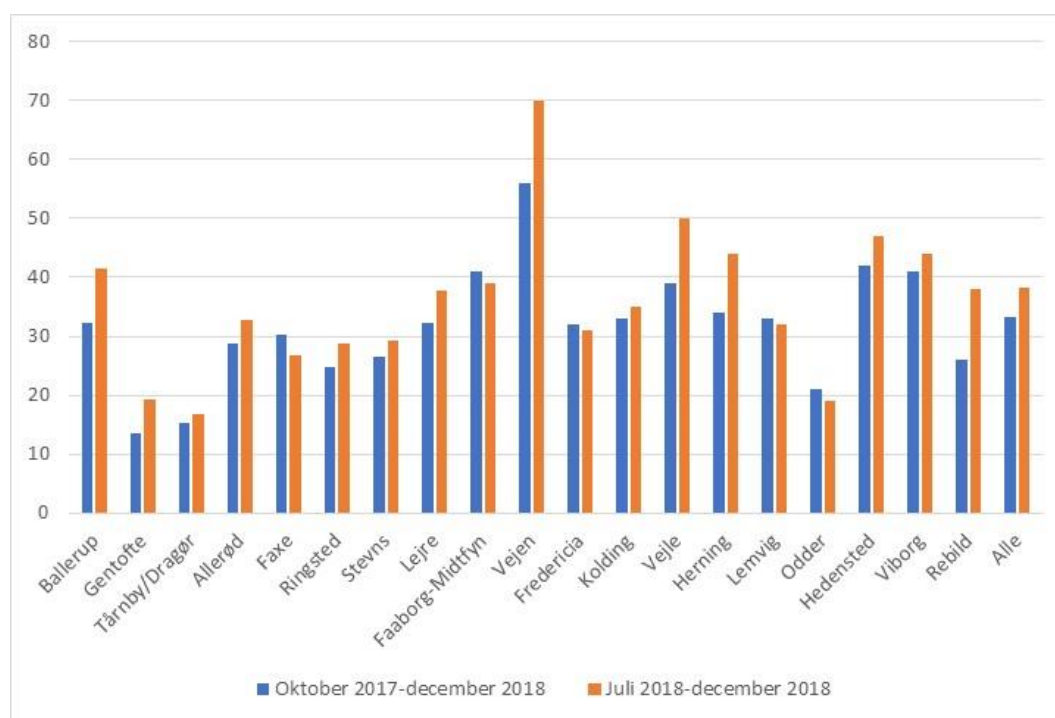
Kilde: Egne beregninger på DREAM data. Søjler omkranset med sort angiver effekter som er signifikante på 5% niveau.

Den lille overordnede effekt fra figur 5 ses at dække over noget større variation jobcentrene i mellem. Således er der signifikant positive programeffekter i tre jobcentre og en signifikant positiv ex ante effekt i et enkelt jobcenter, mens der i et enkelt jobcenter er en signifikant negativ programeffekt.

## Succeskriterie 2: Andel med første opfølgningssamtale på virksomheden

I figur 7 vises andelen med første opfølgningssamtale på virksomheden, dels i hele perioden fra oktober 2017 til og med december 2018, dels i sidste halvår af indsatsperioden. Figuren illustrerer, at der er en del variation på tværs af jobcentre i andelen med første opfølgningssamtale på virksomheden. Målt over hele indsatsperioden er der ingen jobcentre, som opfylder dette succeskriterium, og målt over det sidste halve år er der kun et enkelt jobcenter som opfylder det.

**Figur 7.** Andel med første opfølgningssamtale på virksomheden

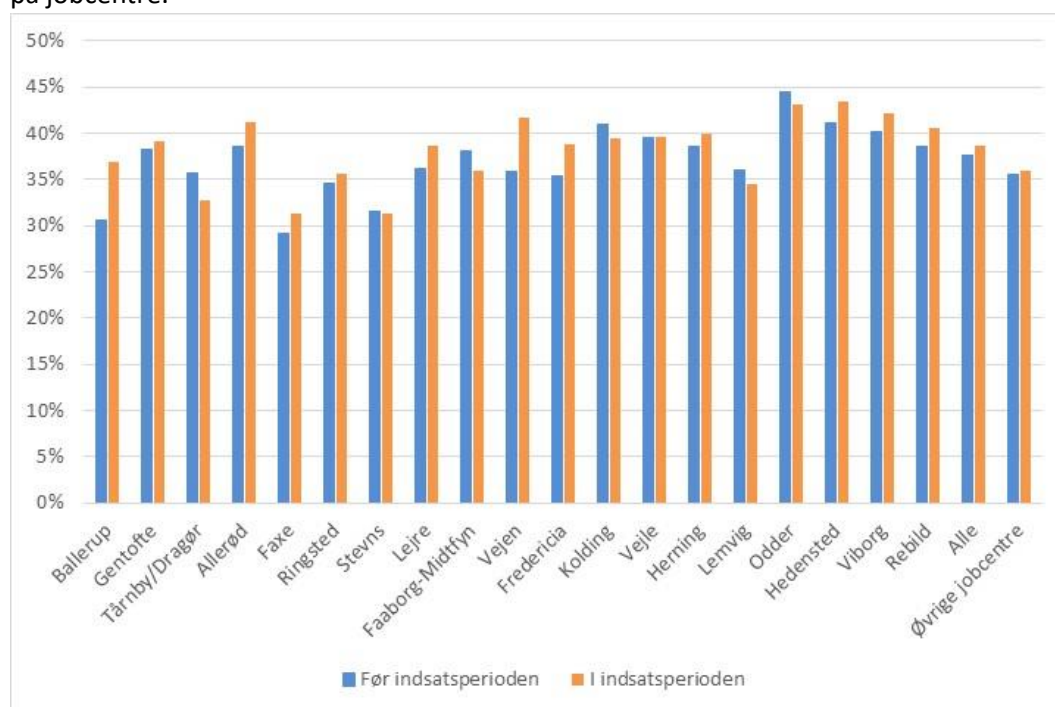


Kilde: Egne beregninger på data fra MPloy. De blå søjler viser gennemsnitlig andel med første opfølgningssamtale på virksomheden i perioden oktober 2017-december 2018, mens de orange søjler viser tilsvarende andel for perioden juli 2018-december 2018.

### Succeskriterie 3: Andel i virksomhedsrettet indsats

I figur 8 vises andelen, opdelt på jobcentre, som har været i virksomhedsrettet indsats i mindst en uge mellem 8. og 13. sygefraværsuge. For de deltagende jobcentre har der under et været en stigning på godt 1 procentpoint i andelen som har været i virksomhedsrettet indsats, mens der har været en lidt mindre stigning i landets øvrige jobcentre. Stigningen på godt 1 procentpoint dækker over en del variation jobcentrene i mellem. Der er dog ingen som opfylder kriteriet om 10 procentpoints stigning i andelen i virksomhedsrettet indsats.

**Figur 8.** Andel som har været i virksomhedsrettet indsats mellem 8. og 13. sygefraværsuge, opdelt på jobcentre.



### Medieringsanalyser

I dette afsnit analyseres, hvorvidt variation i graden af implementering af kerneelementerne over tid og på tværs af jobcentre kan forklare variationer i effekten på tværs af jobcentre.

Bag figur 7 gemmer sig et data sæt, hvor det opgøres månedsvist, hvor stor en andel af opfølgningssamtaler i hvert jobcenter, som har fundet sted på arbejdspladsen. Dette kan anvendes til at analysere, om de kommuner som har haft en høj andel samtaler på virksomheden i en given måned også har en øget afgangsrate tilbage til beskæftigelse for de sygemeldte borgere, som har haft deres første opfølgningssamtale i de samme måneder.

Dette lader i et vist omfang til at være tilfældet. Resultatet af analyserne viser, at der er en signifikant øget afgangsrate til beskæftigelse i de første 7 uger af sygefraværsperioden i de jobcentre, som har en stor andel samtaler på virksomheden i den måned, hvor personen indtræder i 8 sygefraværsuge. I det omfang opfølgningssamtalerne ligger før 8. sygefraværsuge kan samtalen således forklare at



personen vender hurtigere tilbage til arbejde, men det kan ikke udelukkes at der også ligger en motivationseffekt bag dette resultat. Størrelsesordenen for denne dosis-respons sammenhæng er sådan, at en stigning på 10 procentpoints i andelen som har første opfølgningssamtale på arbejdspladsen fører til en stigning på 1,3% i afgangsraten fra sygedagpenge til beskæftigelse i de første 7 sygefraværsuger, altså en ret beskeden sammenhæng. Fra 8. sygefraværsuge og frem er der ingen signifikant dosis-respons sammenhæng.

Man kunne også forestille sig, at en større andel i virksomhedsrettet indsats i 8.-13. sygefraværsuge, altså succeskriterium 3, ville føre til en øget afgangsrate tilbage til arbejde. Dette er ikke tilfældet. Der er ingen signifikante sammenhænge mellem andel i virksomhedsrettet indsats i disse uger og andelen der efterfølgende overgår til fuld beskæftigelse.