

Notatark

Sagsnr. 15.00.00-A00-1-16

Sagsbehandler

Jesper Neumann Olsen

11.12.2018

Jobcenter Notat – et indblik i de aktuelle Jobafklaringsforløb (JAF) i jobcenter Hedensted

Indhold

Kort sammenfatning af de væsentligste resultater	2
Jobafklaringsforløb i Hedensted sammenlignet med RAR Østjylland og Hedensted	3
Generelle karakteristika af målgruppen JAF i Hedensted Kommune	5
Den aktive indsats på målgruppen JAF i Hedensted Kommune.....	7
Oversigt over afsluttede JAF sager.....	8

Kort sammenfatning af de væsentligste resultater

I Hedensted Kommune udgør borgere i Jobafklaringsforløb en andel på 0,7 pct. af befolkningen pr. september 2018. Gennemsnittet for landet er 0,5 pct.

Offentlige udgifter til Jobafklaringsforløb pr. person i arbejdsstyrken er i Hedensted på 1.302 kr., hvilket er på niveau med gennemsnittet for RAR Østjylland, men væsentligt højere end gennemsnittet for landet, som er på 1.088 kr. pr. person i arbejdsstyrken (rullende år 4.kv.17 - 3.kv.18).

Status 1 måneder efter afsluttet forløb er, at 55,6 pct. er i beskæftigelse og 11,1 pct. er på a-dagpenge. Samme for RAR Østjylland er 39,5 pct. i beskæftigelse og 11,4 på a-dagpenge (4.kv.17-3.kv.18).

Gennemsnitlig varighed af sagerne svarer stort set til gennemsnittet for landet og RAR Østjylland (rullende år 4.kv.17 - 3.kv.18).

Gennemsnitligt 30,7 pct. deltager i aktivering (aktiveringsgrad) og ca. 50 pct. deltager i løbet af en måned i aktivering. Aktiveringsgraden er dobbelt så høj som den for landet og RAR Østjylland (november 2018).

I Hedensted havde 34,2 procent af borgerne virksomhedspraktik mod 28 pct. for RAR Østjylland og 24 procent for landet.

Aldersfordeling i de aktive JAF sager fordeler sig således, at 34,4 procent af brogere er imellem 40 – 49 år, og 67,4 procent af borgerne fordeler sig imellem 35 – 59 år. Gennemsnitsalderen

Ud af 218 borgere med JAF sager har 124 borgere en placeringer, hvilket er en aktiveringsgrad på 56,9 procent.

Ud af de 218 borgere med JAF sager er 129 gift/registeret partnerskab/separeret. Hvilket svare til 59,2 procent.

Ud af de 218 borgere med JAF sager har 127 borgere en JAF sager over 52 uger, hvilket svare til 58,3 procent af JAF sagerne.

Ud af de 218 borgere med JAF sager, har 17 borgere en delvisbeskæftigelse /løntimer, hvilket svare til 7,8 procent.

Ud af de 218 borgere med JAF sager, har 59 borgere en virksomhedspraktik, hvilket svare til 31,6 procent.

Ud af de 218 borgere med en JAF sag, har 113 borgere en supplerende ansvarlig tilknyttet deres sag.

Ud af de 218 borgere med en JAF sager, har 8 procent fået udbetalt arbejdsskadesforsikring.

Ud over de borgere, som får udbetalt en arbejdsskadesforsikring, har 8 borgere en arbejdsskadesag kørende.

Jobafklaringsforløb i Hedensted sammenlignet med RAR Østjylland og Hedensted

Tabel 1 Jobafklaringsforløb. Antal personer, gnsn. varighed og fuldtidspersoner

		Antal personer	Gnsn. varighed, uger	Fuldtidspersoner i pct. af arbejdsstyrken 16-66 år
Hele landet	3. kv 2018	23.513	11,2	0,7
RAR Østjylland	3. kv 2018	4.833	11,3	0,9
Hedensted	3. kv 2018	233	11,0	0,9

Kilde: Kommunale sagsbehandlings- og økonomisystemer

Anm.: Pga. efterregistreringer vil specielt den seneste måned, der findes data for, blive øget ved næste opdatering. Antal personer viser, hvor mange personer der har modtaget den valgte ydelse i kortere eller længere tid inden for den viste periode. Gnsn. varighed, uger viser ydelsesmodtagernes gennemsnitlige tid på den valgte ydelse inden for den viste periode. Arbejdsstyrken er defineret som personer i alderen 16-66 år med tilknytning til arbejdsmarkedet.

Tabel 2 Jobafklaringsforløb. Offentlige udgifter, løbende priser

		Offentlige udgifter, løbende priser (kr.)	Arbejdsstyrke	Offentlig udgifter pr. person i arbejdsstyrke
Hele landet	4kv17-3kv18	2.968.993.243	2.729.382	1087,8
RAR Østjylland	4kv17-3kv18	608.552.240	463.413	1.313,2
Hedensted	4kv17-3kv18	29.582.350	22.723	1301,9

Kilde: Kommunale sagsbehandlings- og økonomisystemer

Anm.: Pga. efterregistreringer vil specielt den seneste måned, der findes data for, blive øget ved næste opdatering. Der er tale om udgifter til forsørgelse af personer, der modtager ressourceforløbsydelse under jobafklaringsforløb. Udgifterne vedrører jobafklaringsforløb inden for den valgte periode, dvs. at det er forløbets faktiske placering og ikke konteringsstidspunktet, der bestemmer periodiseringen af udgiften. Offentlige udgifter i løbende priser viser udgiftsudviklingen fra år til år uden at tage højde for, at en del af udgiftsudviklingen skyldes satsregulering.

Tabel 3 Jobafklaringsforløb. Aktiveringsgrad og andel aktiveringsberørte

		Aktiveringsgrad	Andel aktiveringsberørte
Hele Landet	Nov 2018	14,6	39,6
RAR Østjylland	Nov 2018	15,2	45,4
Hedensted	Nov 2018	30,7	52,5

Kilde: Kommunale sagsbehandlings- og økonomisystemer, AMFORA

Anm.: Pga. efterregistreringer vil specielt den seneste måned, der findes data for, blive øget ved næste opdatering. Aktiveringsgraden angiver hvor stor en andel af alle ydelsesmodtagere der i gennemsnit har deltaget i aktivering inden for den valgte periode. Andel aktiveringsberørte angiver hvor stor en andel af alle ydelsesmodtagere der var berørt af aktivering inden for den valgte periode.

		Nov 2018	Nov 2018	Nov 2018
		Antal aktiverede	Antal JAF i alt	Andel i Virksomhedspraktik
Hele landet	Virksomhedspraktik i alt	4.745	19.739	24,0
RAR Østjylland	Virksomhedspraktik i alt	1.122	4.013	28,0

Hedensted	Virksomhedspraktik i alt	69	202	34,2
-----------	--------------------------	----	-----	------

Kilde: Jobindsats.dk

Tabel 4 Jobafklaringsforløb. Arbejdsmarkedsstatus 1 og 3 mdr. efter afsluttet forløb

		Hele landet		RAR Østjylland		Hedensted	
		Status 1 mdr. efter afsluttede forløb, pct.	Status 3 mdr. efter afsluttede forløb, pct.	Status 1 mdr. efter afsluttede forløb, pct.	Status 3 mdr. efter afsluttede forløb, pct.	Status 1 mdr. efter afsluttede forløb, pct.	Status 3 mdr. efter afsluttede forløb, pct.
Lønmodtagerbeskæftigelse	2kv17-1kv18	25,6	24,6	26,2	24,7	35,7	30,7
Uddannelse	2kv17-1kv18	2,0	2,2	2,1	2,4	2,1	1,4
A-dagpenge	2kv17-1kv18	13,9	12,0	11,6	10,2	12,1	12,1
Kontanthjælp	2kv17-1kv18	3,7	4,0	3,9	3,9	2,9	3,6
Uddannelseshjælp	2kv17-1kv18	0,3	0,3	0,3	0,4	.	.
Revalidering/forrevalidering	2kv17-1kv18	1,0	1,0	0,8	0,8	.	.
Ressourceforløb	2kv17-1kv18	9,6	9,6	8,6	8,6	8,6	8,6
Sygedagpenge	2kv17-1kv18	2,7	3,6	2,5	3,2	0,7	3,6
Jobafklaringsforløb	2kv17-1kv18	.	3,1	.	3,0	.	1,4
Fleksjob	2kv17-1kv18	8,1	10,8	9,8	13,6	15,7	17,9
Ledighedsydelse	2kv17-1kv18	9,8	7,1	12,2	8,3	2,9	1,4
Førtidspension	2kv17-1kv18	8,1	8,2	9,2	9,3	7,9	7,9
Efterløn og overgangsydelse	2kv17-1kv18	0,3	0,7	0,2	0,5	0,7	0,7
Selvforsørgelse	2kv17-1kv18	11,6	9,8	10,0	8,6	8,6	7,1
Andet	2kv17-1kv18	3,1	2,8	2,6	2,4	2,1	3,6

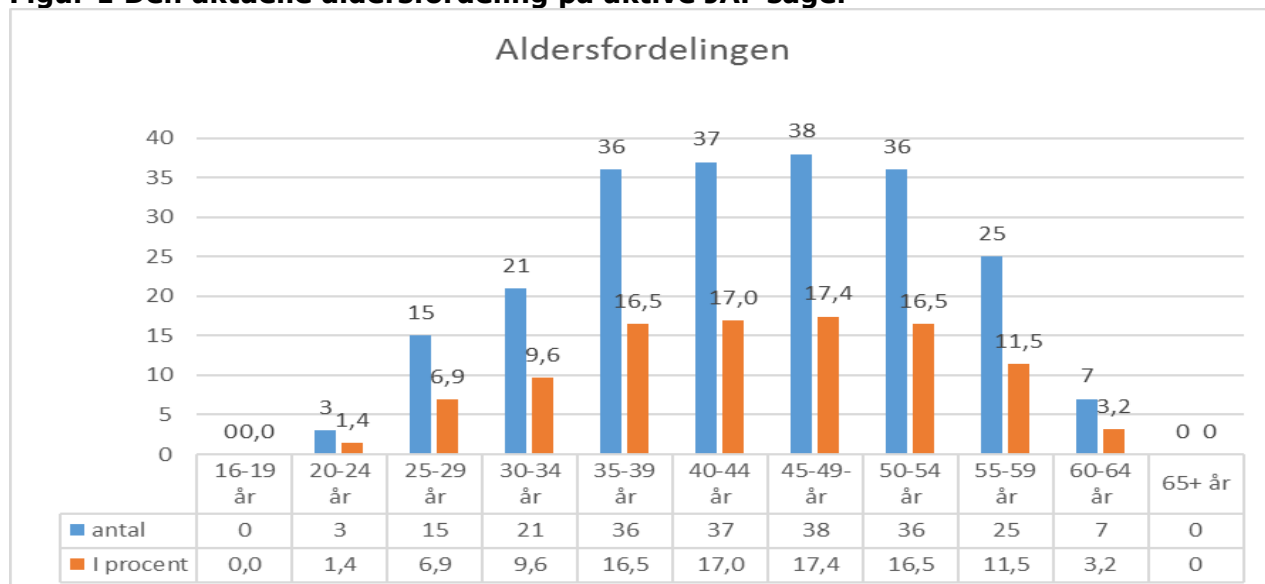
Kilde: Data kommer fra kommunale sagsbehandlings- og økonomisystemer, AMFORA, Det Fælles Datagrundlag, Registreret for arbejdsmarkedsstatistik (RAM), SKAT's DetailCOR (E-indkomst), SU og UNI-C.

Anm.: Pga. efterregistreringer vil specielt den seneste måned, der findes data for, blive øget ved næste opdatering. En person tæller som lønmodtagerbeskæftiget hvis der har været en lønudbetaling som er a-indkomst skattepligtig i måneden. Uddannelse omfatter modtagere af SU og lærlinge under 30 år. Andet omfatter død, udvandring, orlov, servicejob, ydelser efter lov om social service (f.eks. tilskud til pasning af syge), barseldagpenge, folkepension, VUS og SVU. Målinger angiver personernes arbejdsmarkedsstatus på én bestemt dag hhv. 1, 3, 6 og 12 måneder efter afsluttet forløb. Et forløb afsluttes hvis der ikke har været en udbetaling af ydelsen i sammenhængende én kalendermåned.

Generelle karakteristika af målgruppen JAF i Hedensted Kommune

OBS. De første 5 figurer i denne analyse er trukket ud fra det kommunale fagsystem FASIT, hvortil man skal have registreringspraksis i mente.

Figur 1 Den aktuelle aldersfordeling på aktive JAF sager

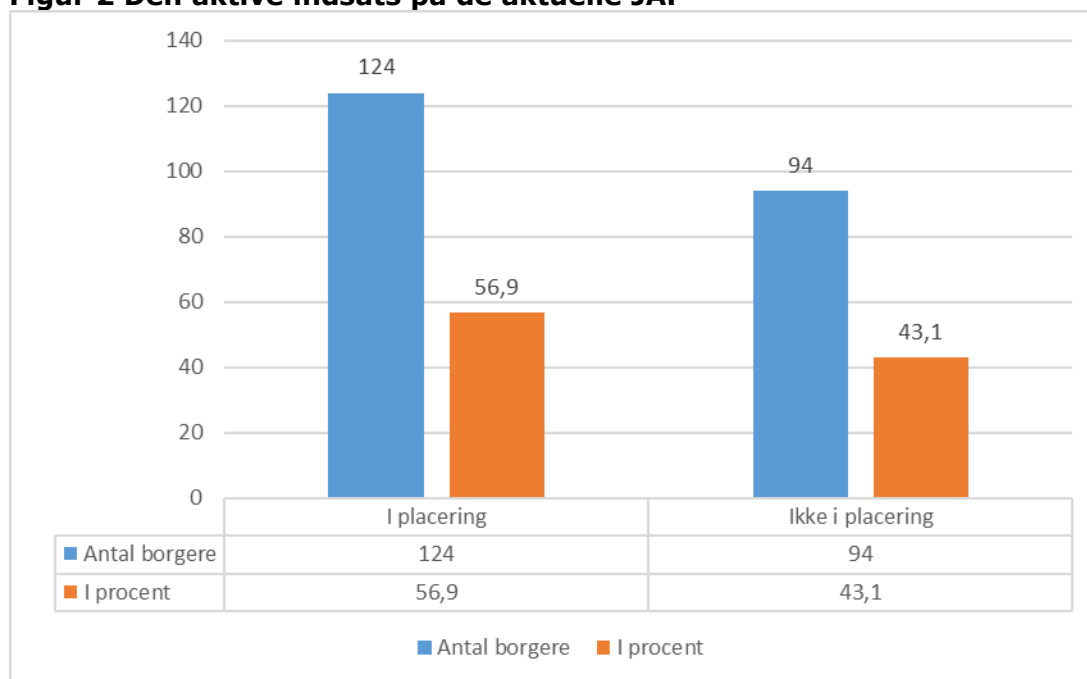


Kilde: Kommunale sagsbehandlingssystemer.

Note* Gennemsnitsalderen er 43,4 år.

Langt størstedelen af brogere i de aktuelle JAF forløb forekommer i aldersgrupperne 35 – 39 år; 40 – 44 år; 45 – 49 år og 50 – 54 år.

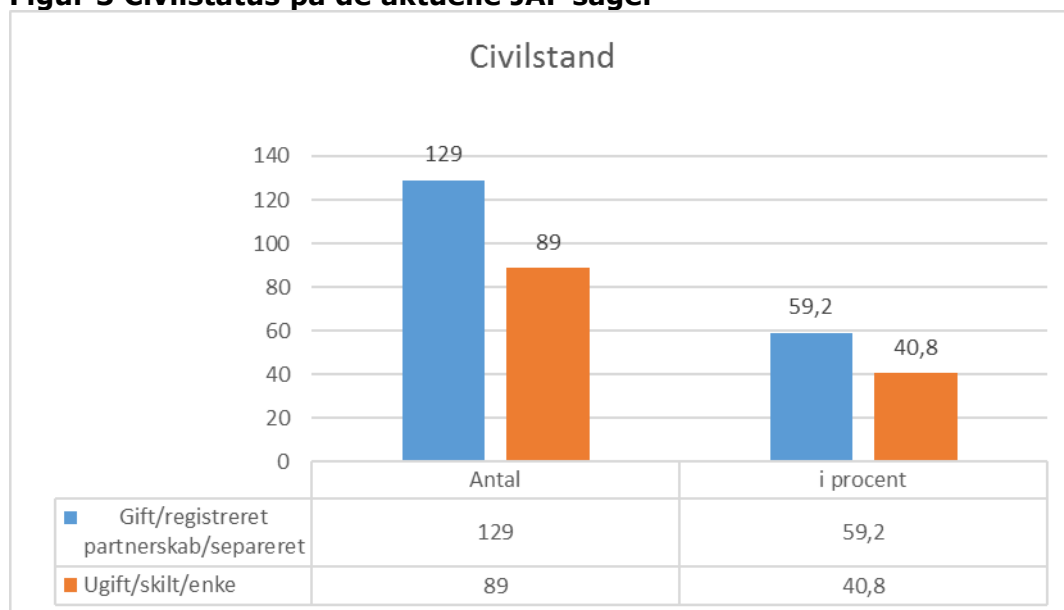
Figur 2 Den aktive indsats på de aktuelle JAF



Kilde: Kommunale sagsbehandlingssystemer.

Ud af 218 borgere med JAF sager har 124 borgere en placering, hvilket er en aktiveringsgrad på 59,9 procent.

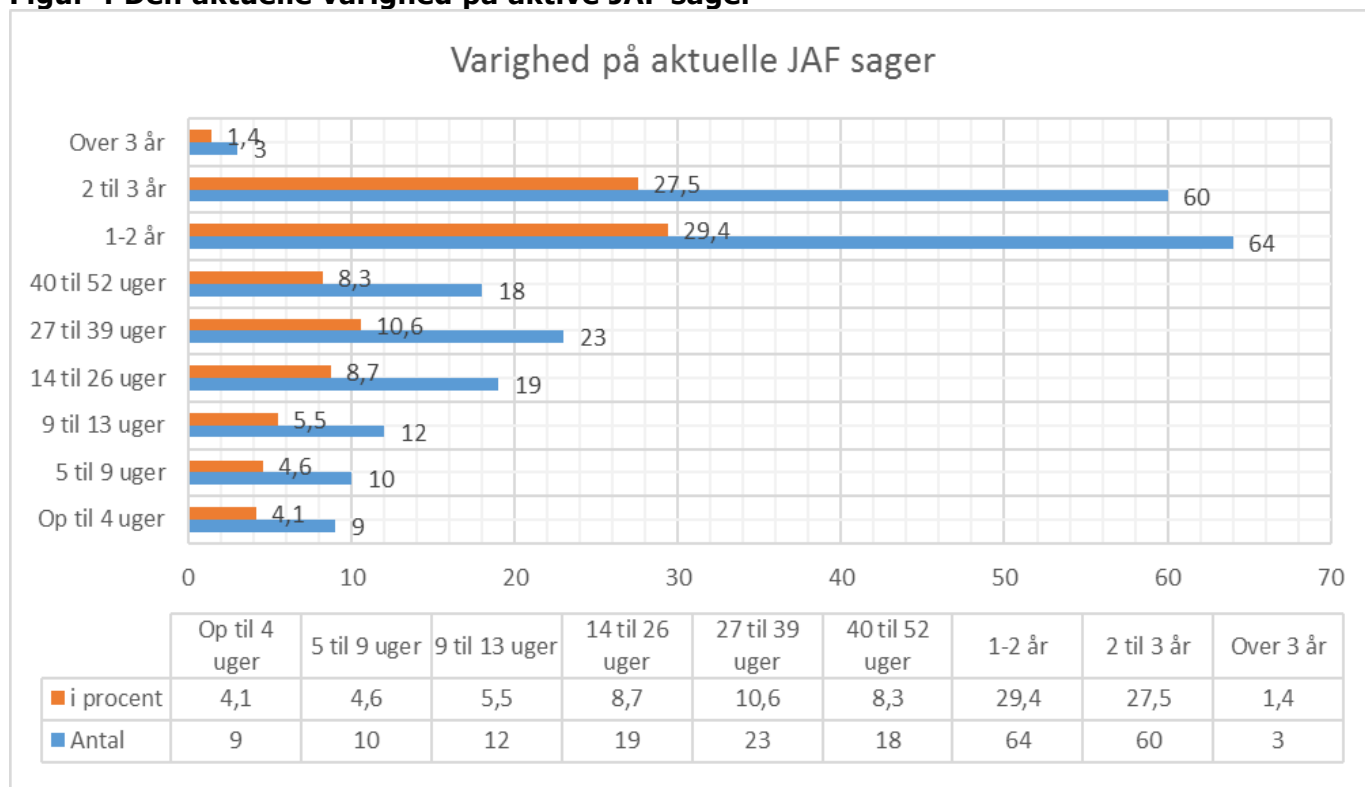
Figur 3 Civilstatus på de aktuelle JAF sager



Kilde: Kommunale sagsbehandlingsystemer.

Ud af de 218 borgere med JAF sager er 129 gift/registeret partnerskab/separeret. Hvilket svarer til 59,2 procent.

Figur 4 Den aktuelle varighed på aktive JAF sager



Kilde: Kommunale sagsbehandlingsystemer.

Ud af de 218 borgere med JAF sager har 127 borgere en JAF sager over 52 uger, hvilket svare til 58,3 procent af JAF sagerne.

Den aktive indsats på målgruppen JAF i Hedensted Kommune

Tabel 5 Oversigt over placeringer som de aktuelle borgere i JAF anvender

Aktivitet /tilbud	Antal borgere	Placeringer i procent
Fleksjob (LAB §70c)	1	0,5
Korte vejlednings- og afklaringsforløb (LAB §32.1.2/INL §23a, §24f) (AMS: Øvrige forløb)	2	0,9
Mentor (LAB § 31b / INL §23d, §24g)	10	4,6
Særligt tilrettelagt projekt (LAB §32.1.2/INL §23a, §24f) (AMS: Øvrige forløb)	1	0,5
Tilbud uden for LAB / Hjælpemiddel / Personlig assistance	48	22
- Behandling - Regionspsykiatrien	7	
- Bostøtte §85 - socialpsykiatrien	6	
- Delvis beskæftigelse	17	7,8
- Forløb ved familieafdelingen	3	
- Individuel genoptræning Huset	1	
- Rusmiddel behandling	1	
- Smertebehandling	2	
- Træning ved fysioterapeut	11	
Virksomhedspraktik (LAB §42 og INL §23b, §24f)	59	27
Voksenelev (LAB §98c)	1	0,5
Øvrige uddannelser og kurser (LAB §32.1.2/INL §23a) (AMS: Øvrige forløb)	52	24
- Aktivcenter - Hedensted	4	
- Aktivcenter - Juelsmindeafd. Klakri	1	
- Coach - individuel	2	
- Gruppeforløb for borgere med stress og depression	3	
- Job på vej	3	
- Job på vej - Konsulent	25	
- Kom godt igen	3	
- Mindfulness - kursus for sygemeldte	1	
- Rum til os	5	
- Sund i Job	2	
- Træning ved fysioterapeut	3	
Personlig assistance/hjælpemidler	13	6
Antal tilbud i alt **	187	100

Kilde: Kommunale sagsbehandlingssystemer.

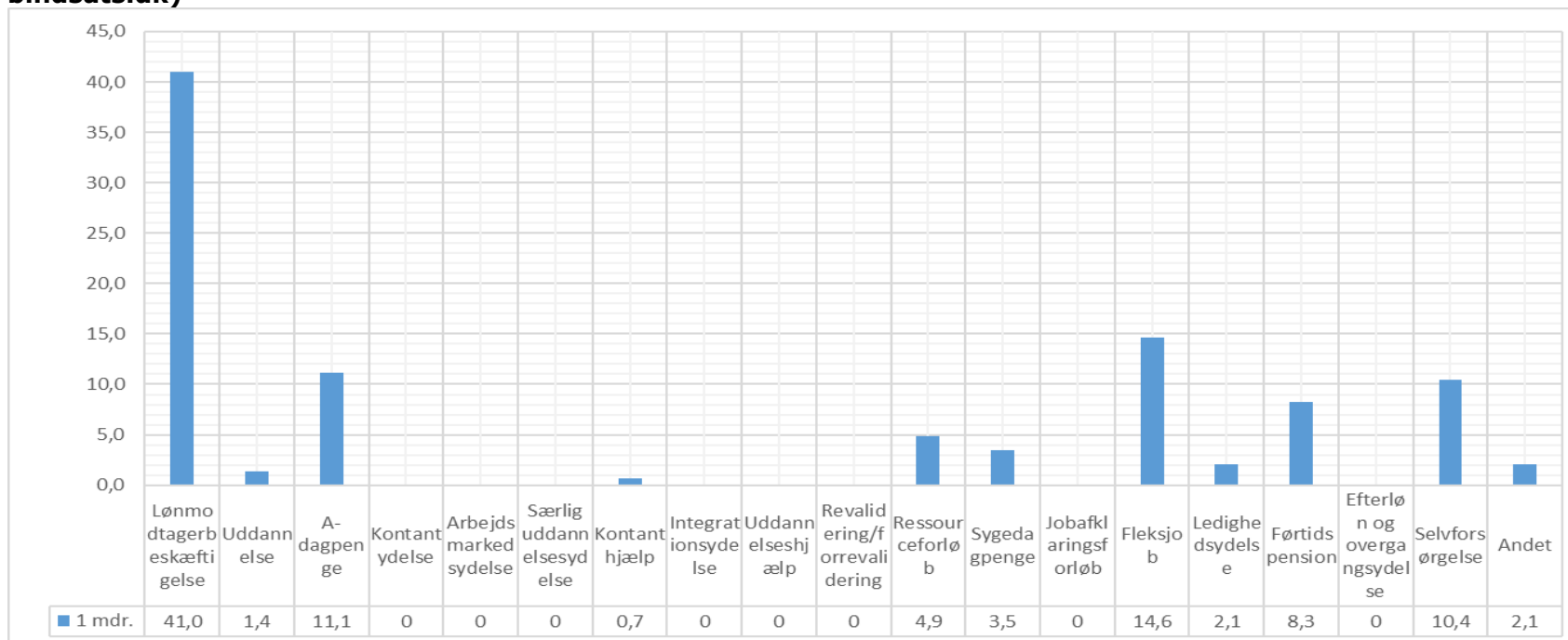
Note* En borger vil godt kunne have flere aktive placeringer og kan derfor indgå i statistikken op til flere gange.

**OBS der er 218 aktive jobafklaringsforløb på trækningstidspunktet:

*Note 14 ud af de 17 delvis beskæftigede er startet efter JAF sagen er begyndt.

Oversigt over afsluttede JAF sager

Figur 5 - Jobafklaringsforløb. Arbejdsmarkedsstatus 1, 3, 6 og 12 mdr. efter afsluttet forløb (4kv17-3kv18) opgjort i procent. (jobindsats.dk)



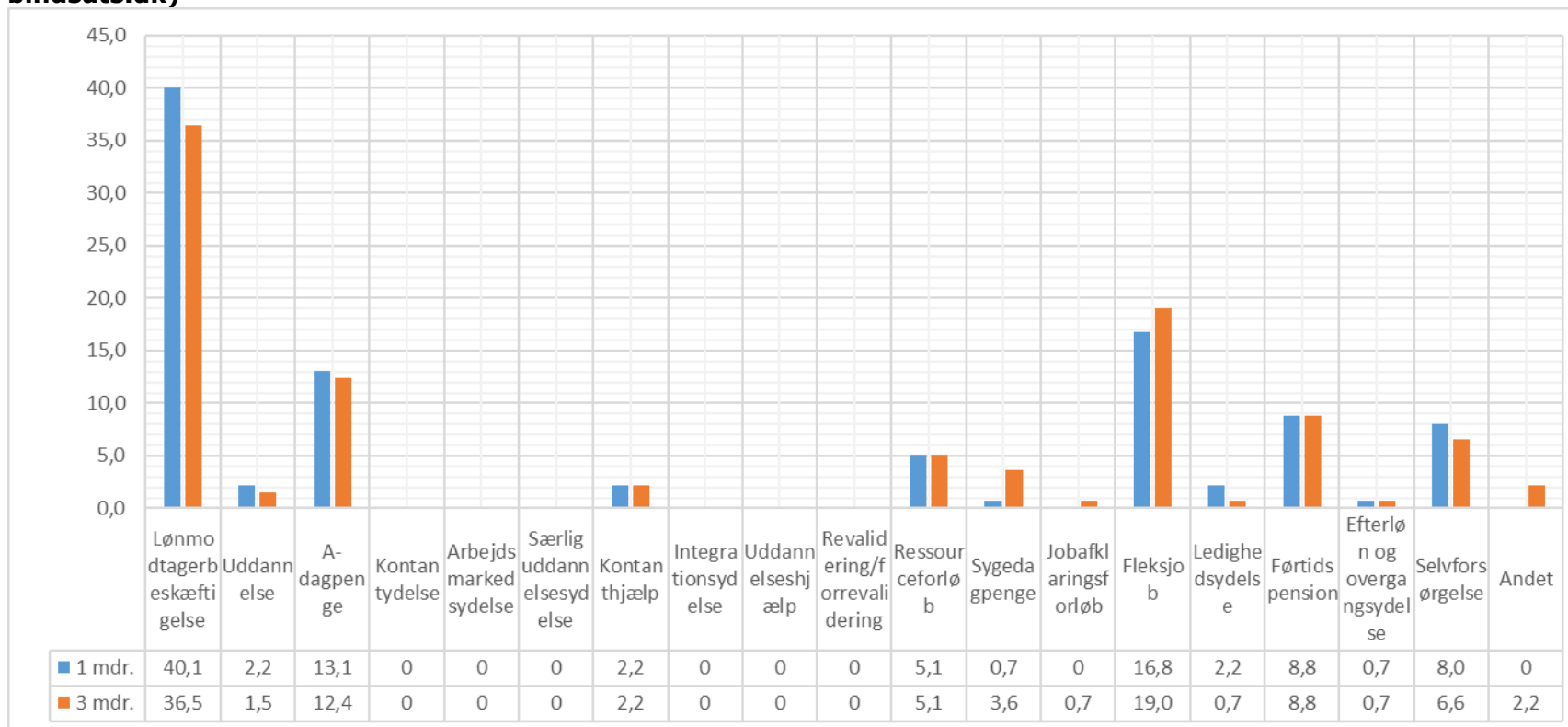
Kilde: Data kommer fra kommunale sagsbehandlings- og økonomisystemer, AMFORA, Det Fælles Datagrundlag, Registeret for arbejdsmarkedsstatistik (RAM), SKAT's DetailCOR (E-indkomst), SU og UNI-C.

Anm.: Pga. efterregistreringer vil specielt den seneste måned, der findes data for, blive øget ved næste opdatering. En person tæller som lønmodtagerbeskæftiget hvis der har været en lønudbetaling som er a-indkomst skattepligtig i måneden. Uddannelse omfatter modtagere af SU og lærlinge under 30 år. Andet omfatter død, udvandring, orlov, servicejob, ydelser efter lov om social service (f.eks. tilskud til pasning af syge), barseldagpenge, folkepension, VUS og SVU. Målinger angiver personernes arbejdsmarkedsstatus på én bestemt dag hhv. 1, 3, 6 og 12 måneder efter afsluttet forløb. Et forløb afsluttes hvis der ikke har været en udbetaling af ydelsen i sammenhængende én kalendermåned.

Note* Baseret på i alt 144 afsluttetforløb

- Udover lønmodtager beskæftigelses afsluttets størstedelen af af JAF sagerne til A-dagpenge, Fleksjob/ledighedsydelse, selvforsørgelse og førtidspension.

Figur 5 - Jobafklaringsforløb. Arbejdsmarkedsstatus 1, 3, 6 og 12 mdr. efter afsluttet forløb (3kv17-2kv18) opgjort i procent. (jobindsats.dk)



Kilde: Data kommer fra kommunale sagsbehandlings- og økonomisystemer, AMFORA, Det Fælles Datagrundlag, Registeret for arbejdsmarkedsstatistik (RAM), SKAT's DetailCOR (E-indkomst), SU og UNI-C.

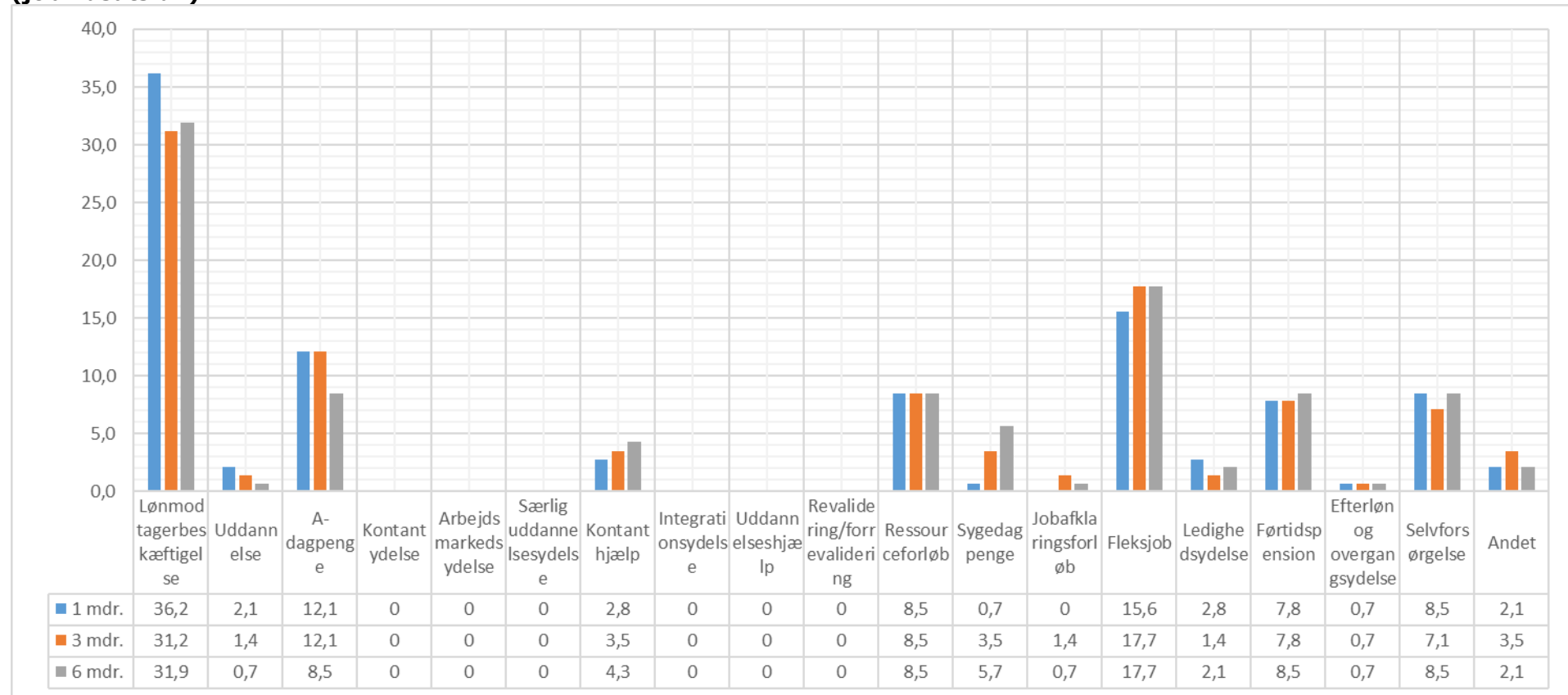
Anm.: Pga. efterregistreringer vil specielt den seneste måned, der findes data for, blive øget ved næste opdatering. En person tæller som lønmodtagerbeskæftiget hvis der har været en lønudbetaling som er a-indkomst skattepligtig i måneden. Uddannelse omfatter modtagere af SU og lærlinge under 30 år. Andet omfatter død, udvandring, orlov, servicejob, ydelser efter lov om social service (f.eks. tilskud til pasning af syge), barseldagpenge, folkepension, VUS og SVU. Målinger angiver personernes arbejdsmarkedsstatus på én bestemt dag hhv. 1, 3, 6 og 12 måneder efter afsluttet forløb. Et forløb afsluttes hvis der ikke har været en udbetaling af ydelsen i sammenhængende én kalendermåned.

Note* Baseret på i alt 138 afsluttetforløb

- Udover lønmodtager beskæftigelses afsluttets størstedelen af af JAF sagerne til A-dagpenge, Fleksjob/ledighedsydelse, selvforsørgelse og førtidspension.

- Efter 3 mdr. forekommer der et fald i lønmodtagerbeskæftelse og a-dagpenge, imens der ses en stigning i sygedagpenge, JAF og fleksjob

Figur 6 - Jobafklaringsforløb. Arbejdsmarkedsstatus 1, 3, 6 og 12 mdr. efter afsluttet forløb (2kv17-1kv18) opgjort i procent (jobindsats.dk)



Kilde: Data kommer fra kommunale sagsbehandlings- og økonomisystemer, AMFORA, Det Fælles Datagrundlag, Registeret for arbejdsmarkedsstatistik (RAM), SKAT's DetailCOR (E-indkomst), SU og UNI-C.

Anm.: Pga. efterregistreringer vil specielt den seneste måned, der findes data for, blive øget ved næste opdatering. En person tæller som lønmodtagerbeskæftiget hvis der har været en lønudbetaling som er a-indkomst skattepligtig i måneden. Uddannelse omfatter modtagere af SU og lærlinge under 30 år. Andet omfatter død, udvandring, orlov, servicejob, ydelser efter lov om social service (f.eks. tilskud til pasning af syge), barseldagpenge, folkepension, VUS og SVU. Målinger angiver personernes arbejdsmarkedsstatus på én bestemt dag hhv. 1, 3, 6 og 12 måneder efter afsluttet forløb. Et forløb afsluttes hvis der ikke har været en udbetaling af ydelsen i sammenhængende én kalendermåned.

Note* baseret på i alt 140 afsluttet forløb

- Udover lønmodtager beskæftigelses afsluttets størstedelen af af JAF sagerne til A-dagpenge, Fleksjob/ledighedsydelse, selvforsørgelse og førtidspension.
- Efter 3 mdr. forekommer der et fald i lønmodtagerbeskæftigelse og en stigning i kontanthjælp, sygedagpenge, og fleksjob.
- Efter 6 mdr. ses der et fald i a-dagpenge og en stigning i kontanthjælp samt sygedagpenge.