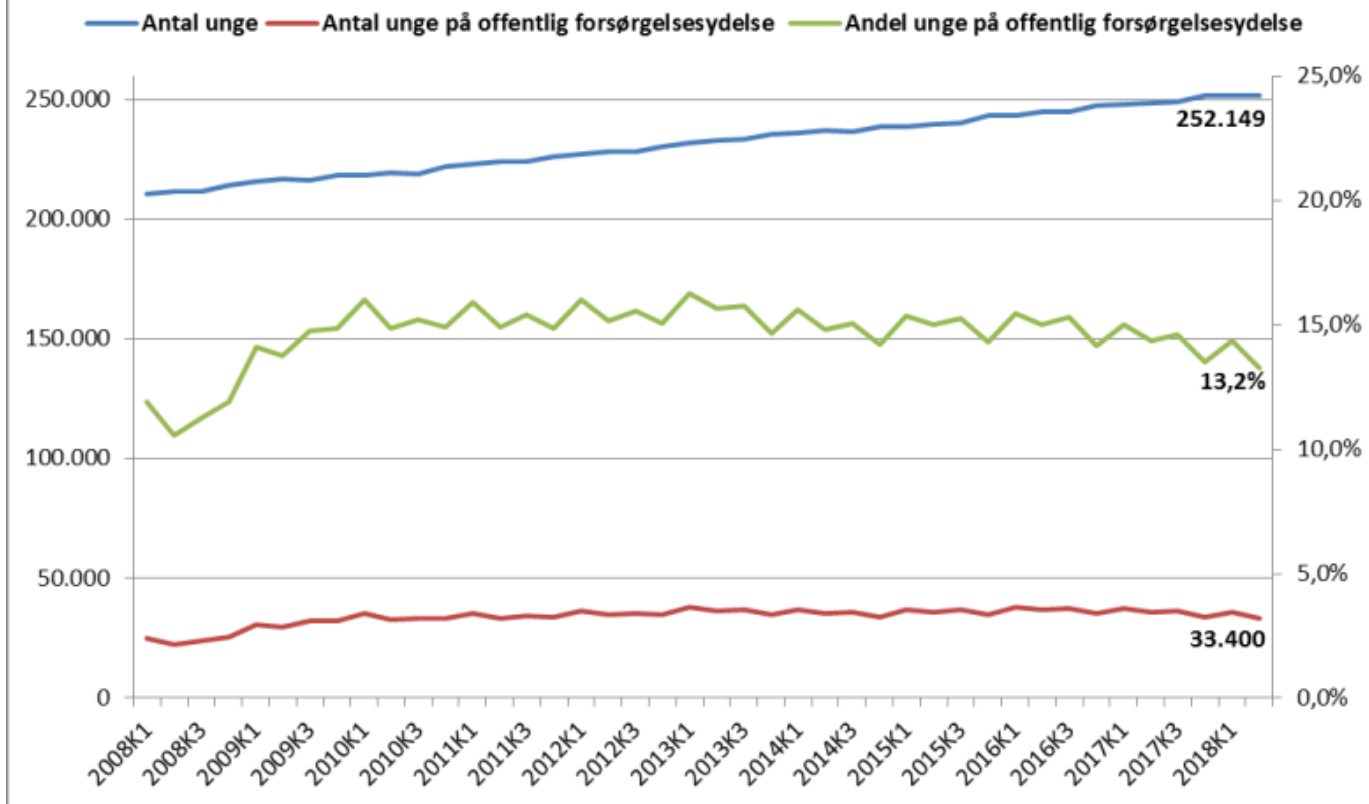


# Ungeanalyse Midtjylland

## Udviklingen i andelen af unge (16-29 år) på offentlig forsørgelse i Midtjylland, 1. kvrt. 2008 - 2. kvrt. 2018



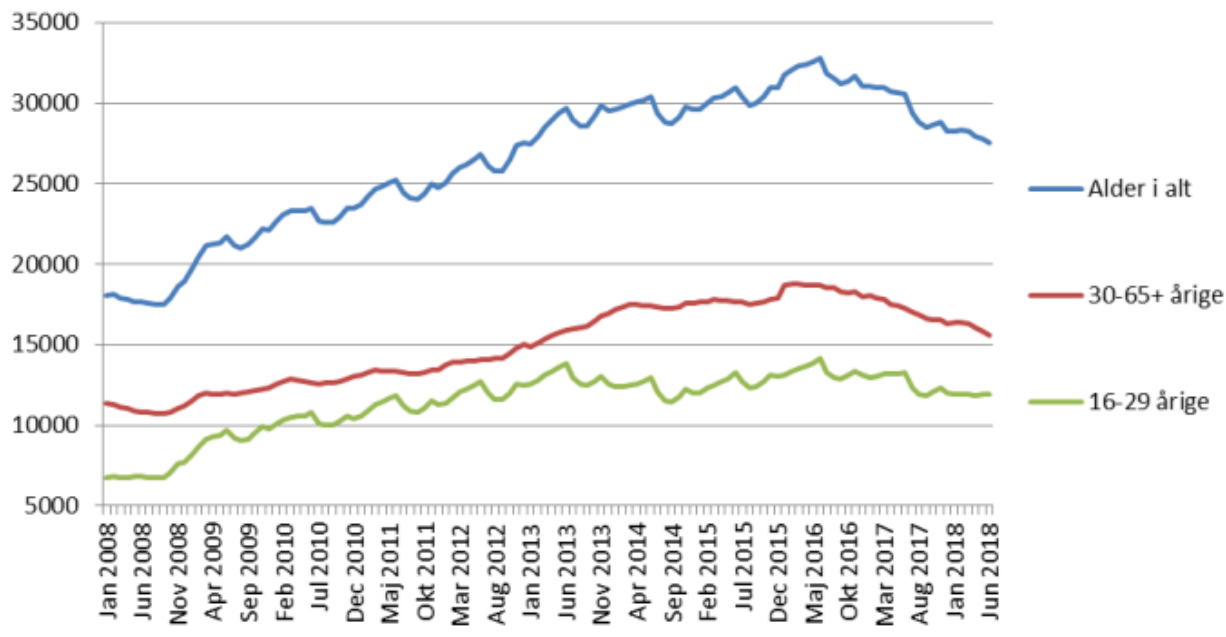
## Offentligt forsørgede unge (16-29 år) i Midt- og Nordjylland fordelt på ydelse, 2. kv. 2018

	<b>2. kv. 2018</b>			
	<i>Hele landet</i>	<i>RAR Østjylland</i>	<i>RAR Vestjylland</i>	<i>RAR Nordjylland</i>
A-dagpenge	29,3%	32,1%	20,2%	29,9%
Kontanthjælp	2,5%	2,6%	2,7%	2,1%
Uddannelseshjælp	31,3%	29,9%	31,9%	30,8%
Revalidering	0,6%	0,7%	0,5%	0,6%
Forrevalidering	0,3%	0,6%	0,1%	0,1%
Integrationsydelse	5,4%	4,9%	6,3%	6,0%
Sygedagpenge	15,4%	14,5%	17,1%	14,3%
Jobafklaringsforløb	1,7%	2,2%	2,4%	1,5%
Ressourceforløb	3,6%	3,0%	5,5%	4,2%
Ledighedsydelse	0,8%	1,1%	1,7%	0,7%
Fleksjob	1,8%	2,3%	3,7%	1,8%
Førtidspension	7,2%	6,3%	7,9%	7,9%

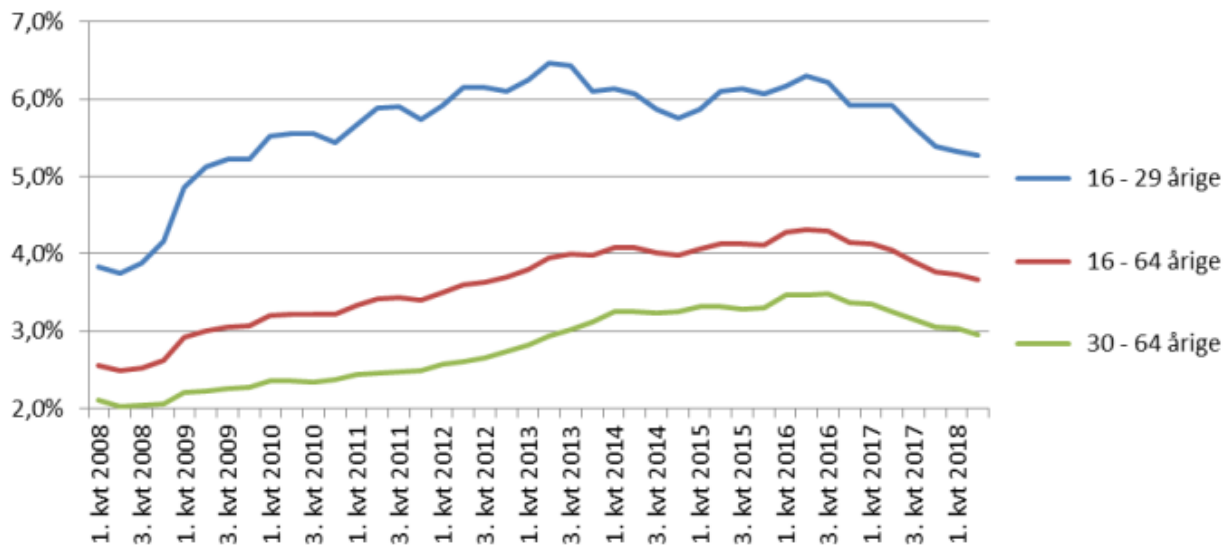
## Offentligt forsørgede unge (16-29 år) i Midtjylland fordelt på ydelse, 2. kv. 2017-2018

	2. kv. 2018		2. kv. 2017		Udvikling 2. kv. 2017 - 2018	
	<i>Antal</i>	<i>Andel</i>	<i>Antal</i>	<i>Andel</i>	<i>Antal</i>	<i>Andel</i>
A-dagpenge	10.255	29,4%	11.227	30,2%	-972	-8,7%
Kontanthjælp	908	2,6%	924	2,5%	-16	-1,7%
Uddannelseshjælp	10.557	30,3%	11.126	29,9%	-569	-5,1%
Revalidering	243	0,7%	300	0,8%	-57	-19,0%
Forrevalidering	155	0,4%	201	0,5%	-46	-22,9%
Integrationsydelse	1.820	5,2%	2.689	7,2%	-869	-32,3%
Sygedagpenge	5.252	15,1%	5.270	14,2%	-18	-0,3%
Jobafklaringsforløb	786	2,3%	719	1,9%	67	9,3%
Ressourceforløb	1.231	3,5%	1.161	3,1%	70	6,0%
Ledighedsydelse	417	1,2%	378	1,0%	39	10,3%
Fleksjob	909	2,6%	814	2,2%	95	11,7%
Førtidspension	2.319	6,7%	2.358	6,3%	-39	-1,7%
<i>I alt</i>	34.852	100,0%	37.167	100,0%	-2315	-6,2%

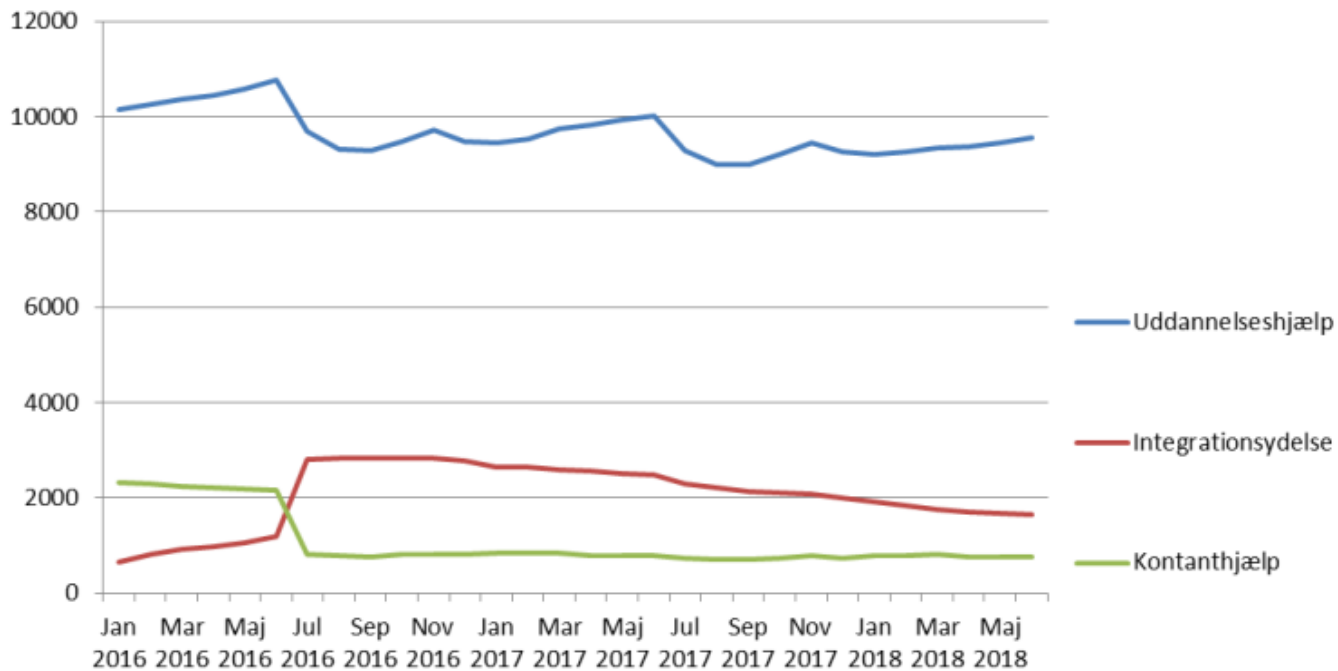
### Udvikling i antal kontanthjælpsmodtagere i Midtjylland fordelt på alder, jan. 2008 - jun. 2018



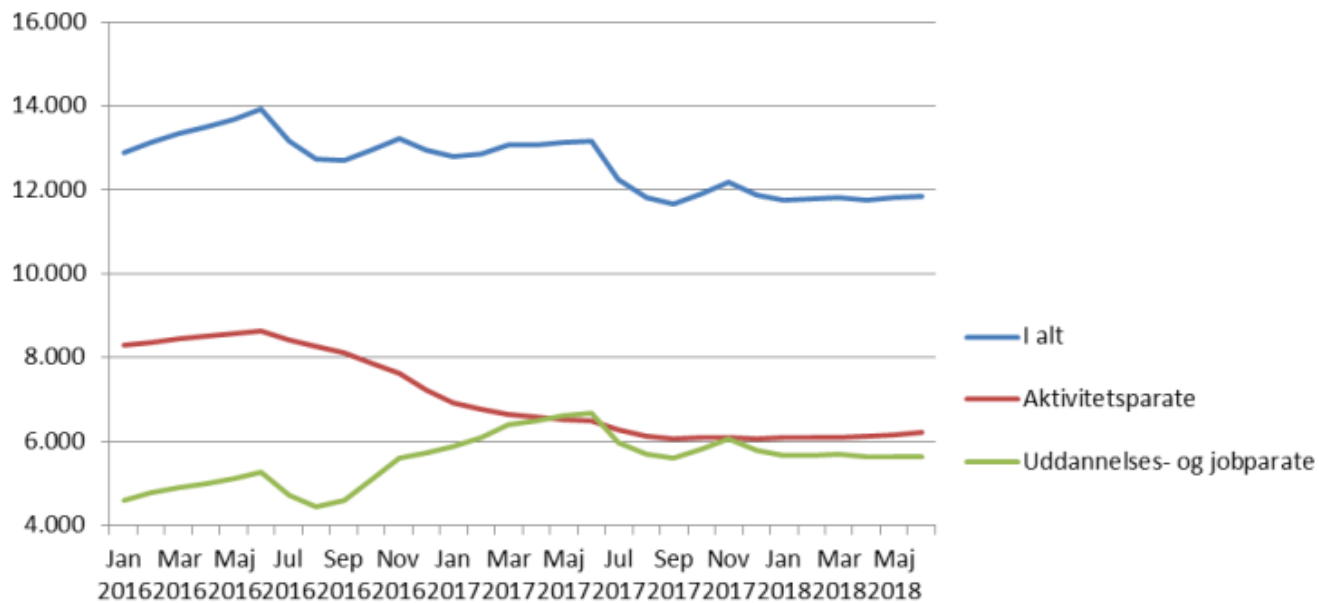
### Udvikling i andel kontanthjælpsmodtagere i Midtjylland ud af befolkningen fordelt på alder, 1. kv. 2008 - 2. kv. 2018



### Udvikling i antal unge (16-29 år) i kontanthjælpssystemet i Midtjylland fordelt på ydelse, jan. 2016 - jun. 2018

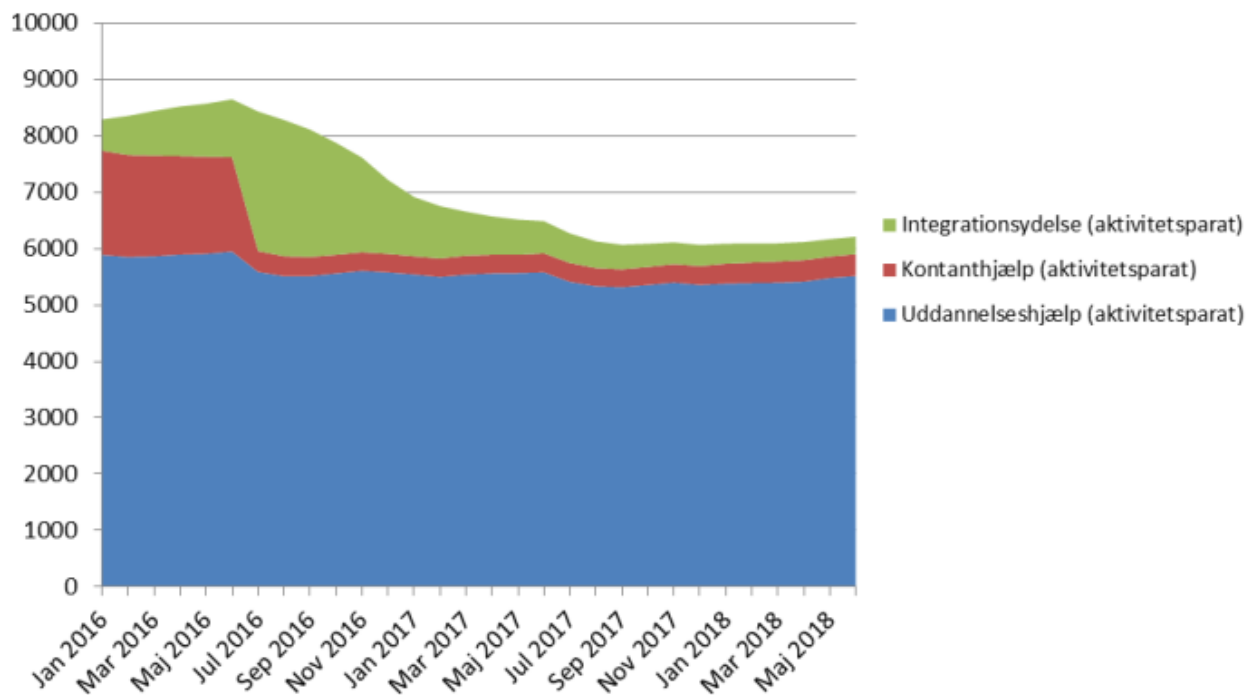


### Udviklingen i antallet af unge i kontanthjælpssystemet (16-29 år) i Midtjylland fordelt på visitationskategori, jan. 2016 - jun. 2018

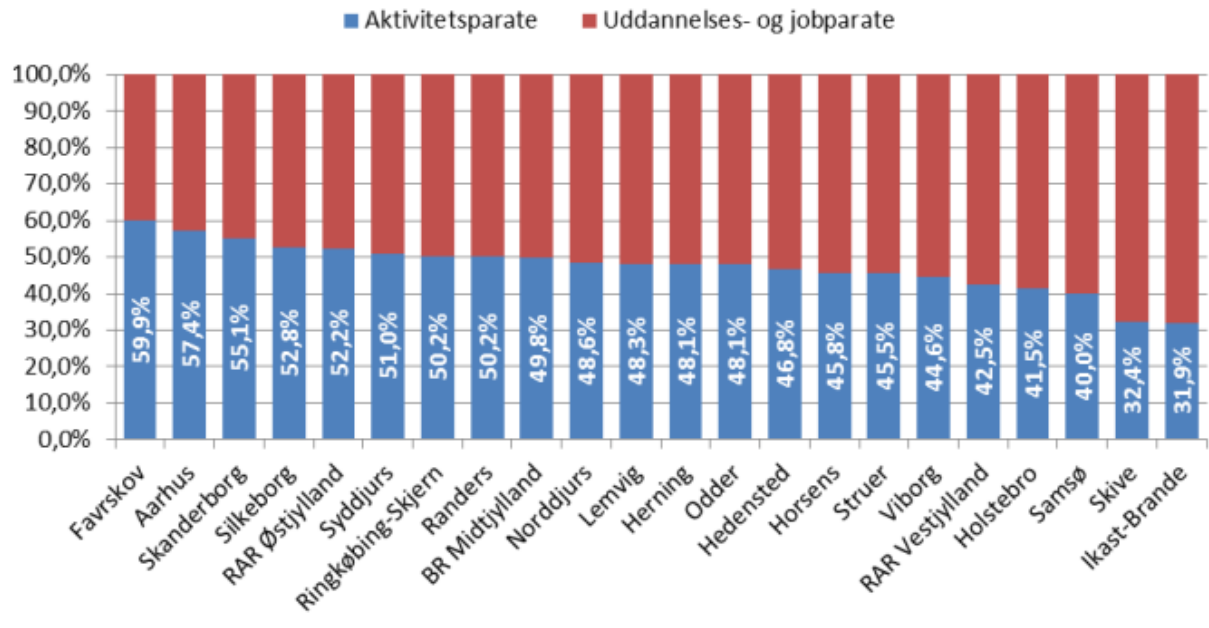




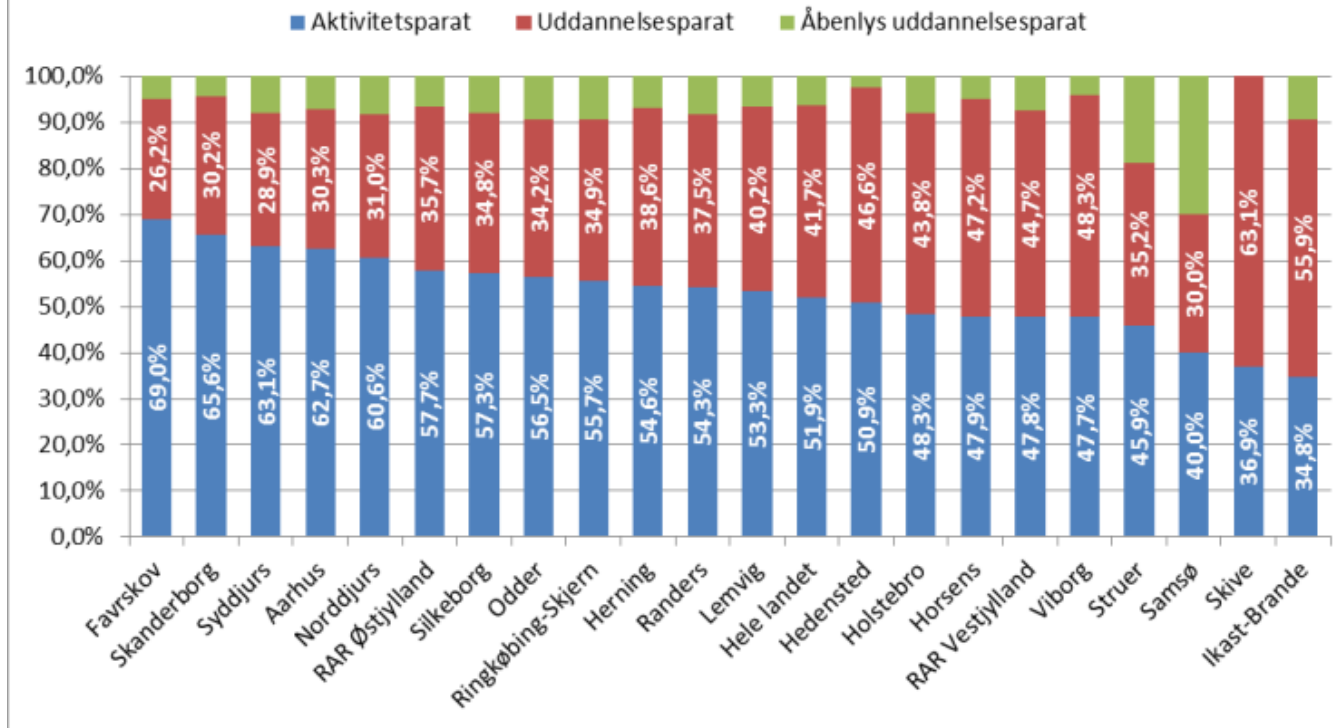
### Udviklingen i antallet af unge (16-29 år) aktivitetsparate i Midtjylland fordelt på visitationskategori, jan. 2016 - jun. 2018



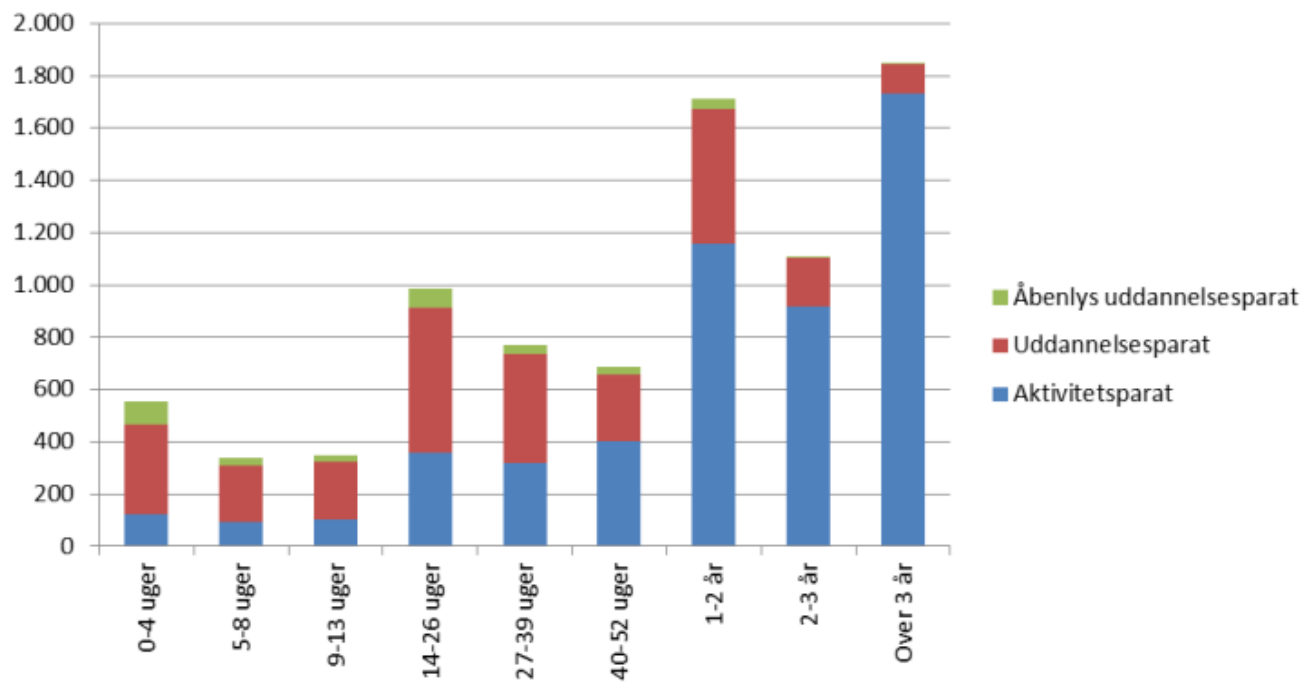
## Andel unge i kontanthjælpssystemet (16-29 år) fordelt på visitationskategori, 2. kvrt. 2018



## Andel uddannelseshjælpsmodtagere fordelt på visitationskategori, 2. kv. 2018

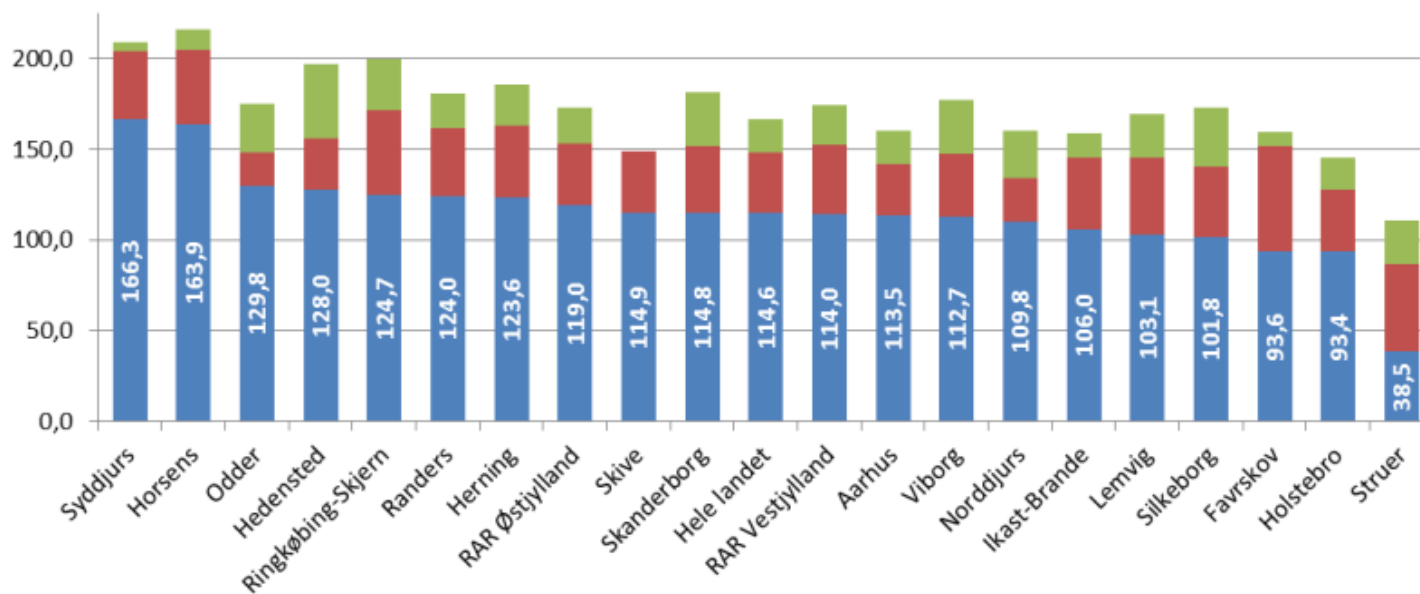


### Antal forløb fordelt på varighed på ydelsen (uddannelseshjælp), juni 2018 Midtjylland



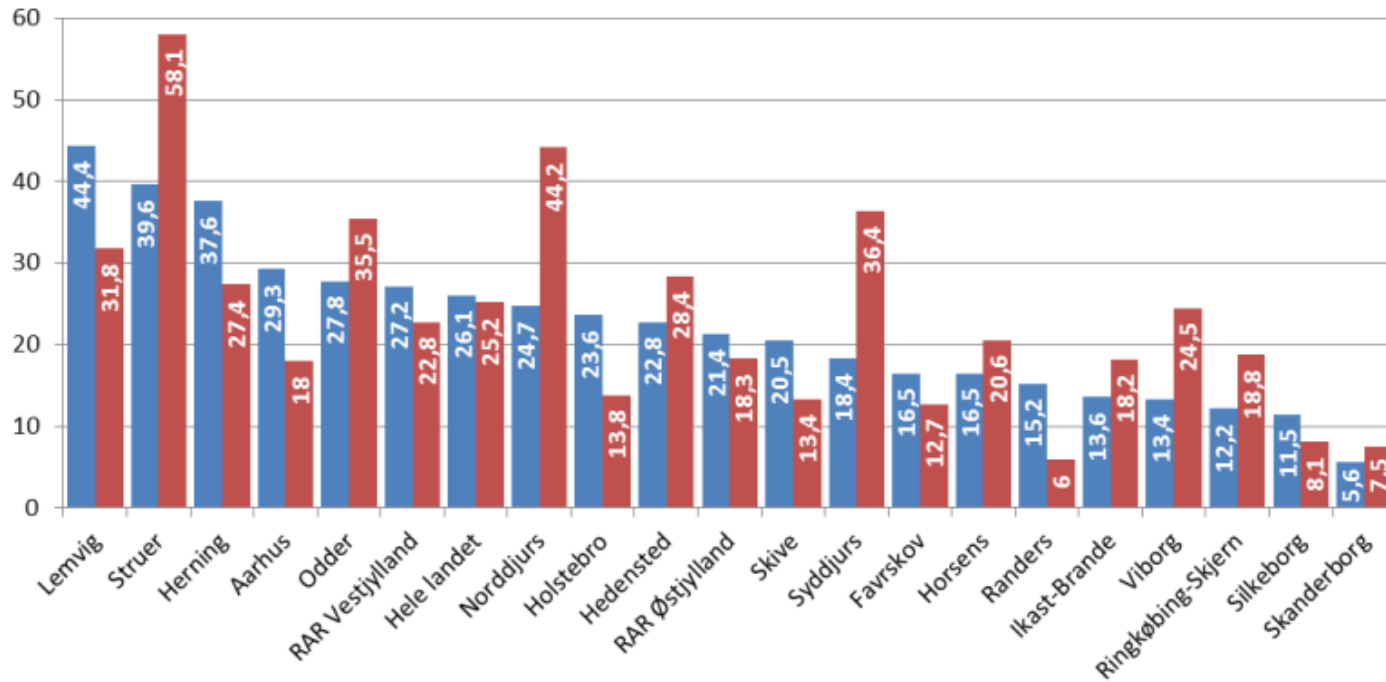
## Den gennemsnitlige varighed for afsluttede uddannelseshjælpsforløb (uger) i 2. kvartal 2018 fordelt på visitationskategori

■ Aktivitetsparat   
 ■ Uddannelsesparat   
 ■ Åbenlys uddannelsesparat



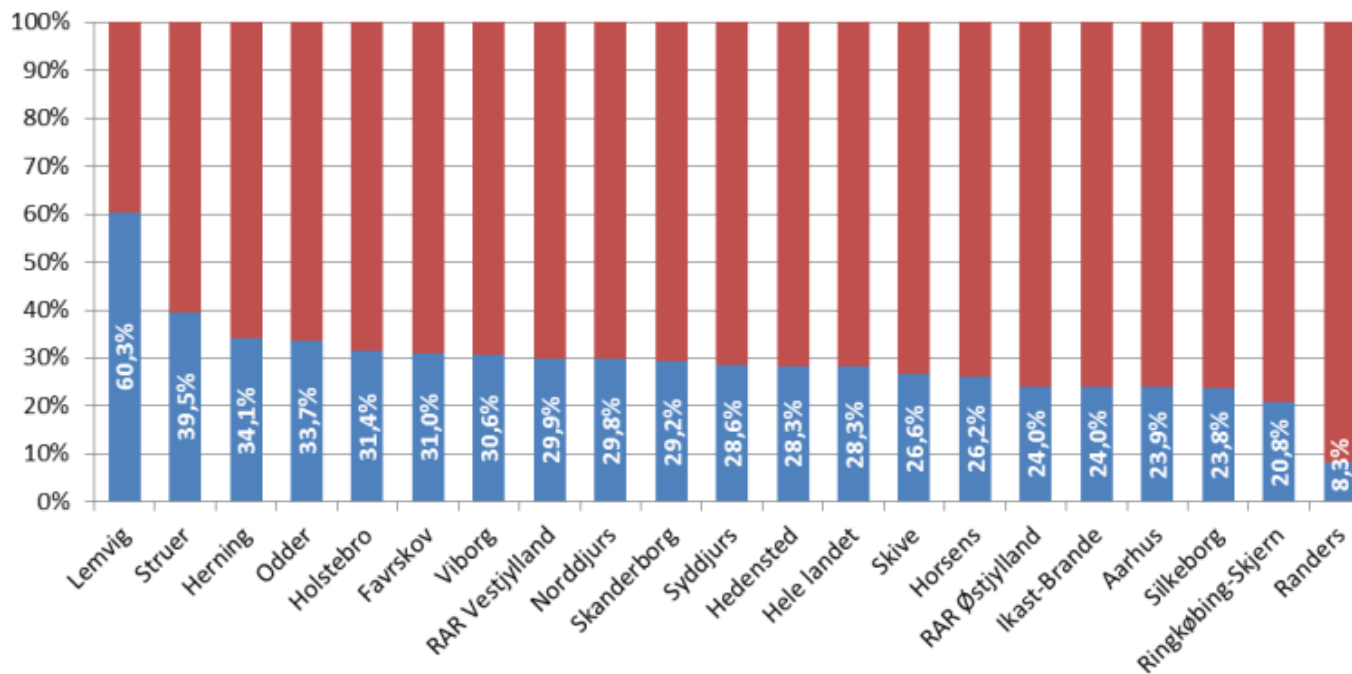
## Passivandel for uddannelseshjælpsmodtagere fordelt på visitationskategori, Midtjylland juni 2018

■ Aktivitetsparate ■ Alle uddannelsesparate



## Andelsmæssig fordeling af aktiverede uddannelseshjælpsmodtagere på tilbud, 2. kv. 2018

■ Virksomhedsrettet indsats ■ Vejledning og opkvalificering



<b>Nettoflytning for 16-29 årige</b>			
Ultimo 2016 - ultimo 2017			
	<i>Tilflytning</i>	<i>Fraflytning</i>	<i>Nettoflytning</i>
Aarhus	12.571	8.325	4.246
Samsø	48	90	-42
Holstebro	1.178	1.232	-54
Odder	348	446	-98
Struer	361	473	-112
Ikast-Brande	723	858	-135
Lemvig	274	424	-150
Silkeborg	1.505	1.676	-171
Skive	695	867	-172
Horsens	1.453	1.636	-183
Randers	1.569	1.758	-189
Norddjurs	725	937	-212
Syddjurs	699	919	-220
Hedensted	755	1.004	-249
Favrskov	776	1.047	-271
Ringkøbing-Skjern	794	1.175	-381
Skanderborg	946	1.328	-382
Herning	1.696	2.080	-384
Viborg	1.612	2.047	-435
Midtjylland	28.728	28.322	406



<i>Flytning mellem kommuner i perioden 2016 - 2017 for 16-29 årige. Tilflytternes socioøkonomiske status på udvalgte ydelsesgrupper, ultimo 2017</i>	<b>Tilflytninger</b>	<b>Uddannelse</b>	<b>Beskæftiget</b>	<b>Selvforsørg.</b>	<b>Udd. hjælp, ikke ledig</b>	<b>DP alm. ledig</b>
Aarhus	12.571	59,6%	29,5%	4,3%	1,7%	2,4%
Norddjurs	725	38,3%	34,1%	10,3%	5,1%	5,2%
Herning	1.696	32,4%	46,4%	6,5%	4,3%	3,9%
Randers	1.569	31,7%	42,3%	10,9%	4,3%	5,0%
Holstebro	1.178	30,2%	47,2%	7,2%	3,2%	3,4%
Horsens	1.453	28,3%	45,8%	8,8%	5,7%	4,1%
Lemvig	274	25,9%	37,6%	13,5%	7,7%	5,1%
Silkeborg	1.505	25,0%	45,8%	9,2%	4,7%	5,3%
Viborg	1.612	24,9%	46,2%	9,6%	5,2%	5,3%
Syddjurs	699	24,7%	44,2%	13,4%	4,4%	5,2%
Struer	361	22,7%	47,4%	8,3%	6,9%	3,9%
Skive	695	20,6%	47,8%	11,9%	7,5%	2,9%
Skanderborg	946	20,3%	53,5%	9,1%	3,9%	4,4%
Favrskov	776	19,6%	55,2%	9,0%	3,2%	4,4%
Odder	348	19,5%	52,3%	10,1%	4,3%	3,2%
Ringkøbing-Skjern	794	18,6%	48,6%	12,1%	5,9%	3,8%
Hedensted	755	18,3%	50,7%	11,5%	6,0%	2,6%
Ikast-Brande	723	18,1%	48,8%	11,8%	5,3%	4,6%
Samsø	48	8,3%	50,0%	18,8%	6,3%	2,1%
Midtjylland	28.728	40,6%	39,1%	7,4%	3,5%	3,5%

<i>Flytning mellem kommuner i perioden 2016 - 2017 for 16-29 årige. Fraflytternes socioøkonomiske status på udvalgte ydelsesgrupper, ultimo 2017</i>	<b>Fraflytninger</b>	<b>Uddannelse</b>	<b>Beskæftiget</b>	<b>Selvforsørg.</b>	<b>Udd. hjælp, ikke ledig</b>	<b>DP alm. Ledig</b>
Odder	446	45,5%	33,4%	7,4%	4,0%	2,5%
Silkeborg	1.676	43,6%	38,7%	5,7%	4,4%	2,7%
Randers	1.758	42,4%	35,5%	7,2%	6,1%	3,1%
Skanderborg	1.328	42,1%	41,4%	7,0%	3,6%	2,0%
Syddjurs	919	41,9%	35,8%	10,8%	4,8%	2,1%
Herning	2.080	40,8%	37,7%	7,2%	3,5%	4,8%
Skive	867	40,7%	39,8%	7,7%	3,6%	2,5%
Holstebro	1.232	40,4%	39,5%	6,7%	4,5%	2,6%
Horsens	1.636	40,2%	38,8%	6,9%	3,4%	5,0%
Viborg	2.047	40,2%	38,2%	8,0%	4,2%	3,0%
Favrskov	1.047	40,0%	40,9%	7,9%	4,3%	2,7%
Lemvig	424	39,6%	38,2%	9,0%	2,6%	2,6%
Ringkøbing-Skjern	1.175	39,4%	43,5%	6,0%	3,7%	1,9%
Hedensted	1.004	38,9%	40,9%	9,2%	3,8%	2,2%
Ikast-Brande	858	38,8%	40,8%	7,5%	4,4%	2,4%
Struer	473	38,5%	38,1%	9,7%	6,3%	1,7%
Norrdjurs	937	36,8%	35,0%	12,0%	5,5%	4,7%
Aarhus	8.325	35,8%	43,8%	6,8%	1,7%	5,3%
Midtjylland	28.322	39,3%	40,2%	7,4%	3,5%	3,7%

	Alle unge (18-29 år) på en offentlig forsørgelsesydelse i uge 17 2017	Status efter 1 år (uge 17 2018) på udvalgte grupper					Uddannelseshjælp aktivitets/uddannelses parat
		Uddannelse	Beskæftiget	Førtidspension	Ressourceforløb		
Norddjurs	840	11,3%	18,8%	11,3%	3,7%	17,1%	
Aarhus	8.286	11,0%	26,5%	5,3%	3,5%	20,7%	
Struer	435	10,8%	18,2%	8,7%	7,6%	22,5%	
Randers	2.374	10,1%	23,8%	6,0%	2,5%	24,6%	
Viborg	2.154	10,0%	20,6%	9,5%	5,2%	20,3%	
Horsens	2.054	9,6%	23,2%	7,4%	3,6%	25,4%	
Skive	1.060	9,2%	17,2%	9,5%	5,3%	21,8%	
Holstebro	1.256	9,0%	26,3%	7,4%	8,6%	18,4%	
Syddjurs	636	8,6%	20,4%	8,2%	3,3%	23,6%	
Silkeborg	1.772	8,5%	23,7%	6,9%	3,2%	23,3%	
Herning	1.943	8,2%	23,5%	6,1%	3,0%	23,8%	
Odder	401	8,0%	20,0%	10,5%	2,5%	22,4%	
Hedensted	746	7,5%	26,0%	10,5%	6,6%	18,6%	
Lemvig	355	7,3%	26,2%	10,4%	6,5%	17,2%	
Ikast-Brande	801	7,2%	27,8%	7,9%	7,9%	14,6%	
Skanderborg	861	6,5%	24,2%	13,6%	3,1%	19,7%	
Favrskov	774	6,2%	28,0%	9,3%	2,7%	18,7%	
Ringkøbing-Skjern	1.065	5,9%	25,0%	10,6%	5,2%	17,5%	
Midtjylland	27.851	9,4%	24,1%	7,5%	4,1%	21,2%	

	Antal unge (18-29 år) på uddannelseshjælp i uge 17 2017	Status efter 1 år (uge 17 2018) på udvalgte grupper					Uddannelseshjælp aktivitets/uddannelses parat
		Uddannelse	Beskæftiget	Ressourceforløb	Ingen ydelse		
Norrdjurs	255	16,5%	4,3%	5,1%	6,7%	55,3%	
Skive	343	15,2%	4,7%	2,3%	6,7%	66,2%	
Struer	167	15,0%	7,8%	5,4%	4,2%	58,1%	
Randers	893	14,9%	8,2%	1,3%	6,8%	64,4%	
Holstebro	353	14,7%	9,3%	1,7%	6,2%	63,7%	
Hedensted	217	13,8%	10,6%	3,7%	2,8%	62,7%	
Ikast-Brande	228	13,6%	19,3%	5,3%	6,6%	49,1%	
Aarhus	2.629	13,5%	8,6%	3,0%	6,5%	63,9%	
Viborg	669	13,3%	8,2%	1,8%	6,3%	63,7%	
Horsens	755	12,6%	8,2%	0,9%	4,9%	68,2%	
Syddjurs	205	12,2%	2,9%	1,5%	6,8%	73,2%	
Silkeborg	653	10,9%	10,1%	3,7%	5,2%	62,2%	
Odder	138	10,9%	14,5%	.	2,2%	62,3%	
Herning	674	10,5%	7,3%	0,7%	5,5%	68,1%	
Ringkøbing-Skjern	325	10,2%	11,7%	4,9%	8,3%	56,3%	
Favrskov	219	10,0%	12,3%	1,4%	4,6%	65,8%	
Skanderborg	246	8,9%	8,5%	2,4%	4,5%	68,3%	
Lemvig	109	5,5%	15,6%	9,2%	8,3%	56,0%	
Midtjylland	9.092	12,9%	8,8%	2,6%	6,0%	63,8%	

	Antal uddannelses- og aktivitetsparate uddannelseshjælpsmodtagere i virksomhedsrettet indsats uge 17 2017	Status efter 1 år (uge 17 2018) på udvalgte grupper		
		Uddannelse	Beskæftiget	Uddannelseshjælp aktivitets/uddannelses parat
Syddjurs	23	21,7%	.	65,2%
Viborg	111	18,0%	14,4%	47,7%
Skanderborg	53	17,0%	.	56,6%
Skive	51	15,7%	11,8%	41,2%
Aarhus	232	15,1%	15,1%	47,8%
Holstebro	89	14,6%	14,6%	58,4%
Hedensted	35	14,3%	11,4%	54,3%
Ikast-Brande	47	12,8%	23,4%	44,7%
Horsens	116	12,1%	13,8%	58,6%
Randers	67	11,9%	11,9%	52,2%
Ringkøbing-Skjern	34	11,8%	8,8%	50,0%
Silkeborg	88	9,1%	17,0%	46,6%
Herning	135	8,9%	8,1%	58,5%
Lemvig	24	0,0%	20,8%	41,7%
Struer	15	0,0%	20,0%	60,0%
Favrskov	43	.	14,0%	55,8%
Norddjurs	39	.	7,7%	43,6%
Odder	27	.	22,2%	51,9%
Midtjylland	1.229	12,4%	13,3%	51,7%

	Antal uddannelses- og aktivitetsparate uddannelseshjælpsmodtagere i vejledning og opkvalificering uge 17 2017	Status efter 1 år (uge 17 2018) på udvalgte grupper			
		Uddannelse	Beskæftiget	Ingen ydelse	Uddannelseshjælp aktivitets/uddannelses parat
Norrdjurs	79	17,7%	5,1%	3,8%	58,2%
Odder	23	13,0%	4,3%	0,0%	73,9%
Randers	570	13,0%	7,4%	7,7%	65,8%
Syddjurs	87	12,6%	1,1%	4,6%	72,4%
Favrskov	111	12,6%	6,3%	1,8%	68,5%
Aarhus	975	11,7%	6,8%	6,5%	64,7%
Skive	121	11,6%	3,3%	4,1%	75,2%
Silkeborg	139	11,5%	3,6%	1,4%	66,9%
Herning	206	10,7%	5,8%	7,3%	66,0%
Horsens	310	10,6%	6,8%	3,5%	71,9%
Holstebro	163	10,4%	8,0%	6,7%	66,9%
Ringkøbing-Skjern	135	8,9%	8,1%	5,2%	61,5%
Ikast-Brande	84	8,3%	11,9%	7,1%	60,7%
Lemvig	37	8,1%	5,4%	13,5%	67,6%
Hedensted	87	6,9%	9,2%	0,0%	72,4%
Skanderborg	113	6,2%	11,5%	4,4%	68,1%
Viborg	261	5,7%	5,7%	5,4%	71,6%
Struer	49	4,1%	2,0%	6,1%	69,4%
Midtjylland	3.551	10,8%	6,7%	5,6%	67,0%