

Notatark

Sagsnr. 15.00.00-P20-16-15

Sagsbehandler
Kirsten Pedersen
17.11.2015

Analyse af ressourceforløb oktober november 2015

Indledning

Nærværende analyse er baseret på udtræk fra den 12. oktober 2015. Analysen rummer status for afsluttede ressourceforløb og analyse af igangværende ressourceforløb. Der gøres opmærksom på en vis usikkerhed i forhold til de noterede helbredsforhold, men også de tilbud, der er registreret i Opera. Ikke alle tilbud fra fx sundhedsfremme, social-psykiatri og handicap er registreret i opera. Ligeledes er misbrugstilbud ikke registreret.

Kort om lovgivningens intentioner i forhold til Ressourceforløb

Den 1. januar 2013 trådte reform af førtidspension og fleksjob i kraft, hvilket vil sige for knapt 3 år siden. Intentionerne i reformen er:

- Færre skal tilkendes førtidspension.
- Indførelse af ressourceforløb i op til 5 år med henblik på udvikling af arbejdsevne til hel eller delvis selvforsørgelse.
- Borger skal tage mere ejerskab i egen sag – borger er ekspert i eget liv.
- Der skal være plads til dem der kan yde blot få timer på arbejdsmarkedet – alle drager nytte af at være en del af arbejdsmarkedet.
- Rehabiliteringsteam, borger deltager i drøftelsen, sundhedsvæsenet deltager med henblik på at borger kommer tilbage i beskæftigelse.

Væsentligste konklusioner

25 procent af borgerne i de afsluttede ressourceforløb har lønindkomst

- 25 procent af de afsluttede ressourceforløb har lønindkomst i primært fleksjob - en enkelt har almindelig fuldtidslønnet arbejde.
- 10 procent af de afsluttede ressourceforløb er afsluttet til førtidspension.

28 procent af de igangværende ressourceforløb har tilknytning til arbejdsmarkedet

- 6 procent af ressourceforløbsborgere har eller har haft lønindkomst samtidig med ressourceforløbet.
- 22 procent er i virksomhedspraktik.

De bevilgede ressourceforløb er i gennemsnit 3 år

- 32 procent har en varighed på 2 år.
- 33 procent har en varighed på 3 år.
- 19 procent har en varighed på 5 år.

74 procent af ressourceforløbene har været på offentlig forsørgelse i min. 5 år.

Psykiatriske og psykiske problemstillinger spiller en rolle i 70 procent af sagerne.

Status for afsluttede ressourceforløb

Tabel 1 Status for afsluttede ressourceforløb

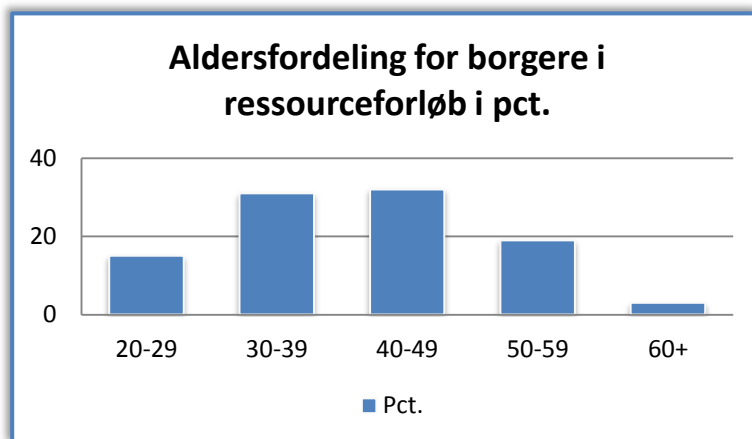
Status	Antal	Pct. andel
Død	1	2,0
Løn	1	2,0
Fleksjob	11	22,4
Revalidering	1	2,0
a-dagpenge	1	2,0
kontanthjælp	4	8,2
Ledighedsydelse	6	12,2
Førtidspension	5	10,2
Flyttet	19	38,8
I alt afsluttet i Hedensted	49	100,0

Af ovenstående figur fremgår at ca. ¼ del af de afsluttede ressourceforløb har almindeligt lønarbejde. Kun 10 procent er overgået til førtidspension. Vær dog opmærksom på, at 38,8 procent af ovenstående er fraflyttet kommunen.

Profil af igangværende ressourceforbrug

Tabel 2a Aldersfordeling for borgere i ressourceforløb

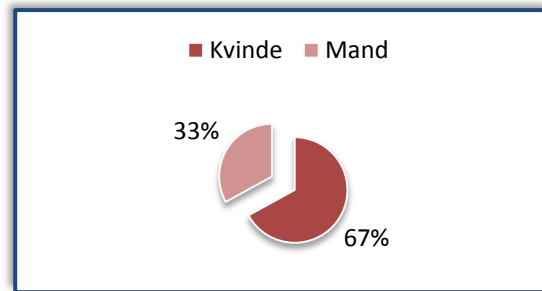
Aldersgruppe	Antal	Pct.
20-29	29	15
30-39	62	31
40-49	63	32
50-59	38	19
60+	6	3
I alt	198	100



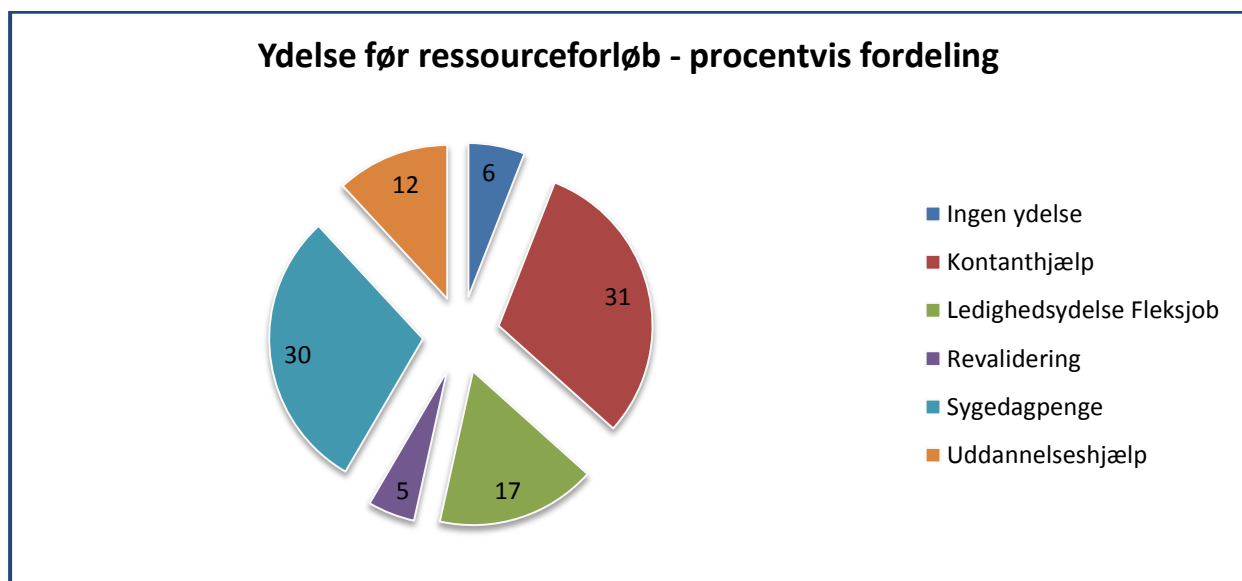
I alt 2/3 af borgerne i ressourceforløb er mellem 30 og 50 år. Det er lidt over baggrundsbefolkningens sammensætning.

Tabel 3 Køn

Køn	Antal	Procentfordeling
Kvinde	132	67 pct.
Mand	66	33 pct.
I alt	198	

**Tabel 4 Borgers ydelsesgrundlag forud for ressourceforløbet**

Ydelse før ressourceforløb	Antal	pct.
Ingen ydelse	11	6
Kontanthjælp	61	31
Ledighedsydelse Fleksjob	34	17
Revalidering	9	5
Sygedagpenge	60	30
Uddannelseshjælp	23	12
Ressourceforløb i alt	198	100



Ressourceforløbsborgerne er således primært fra Kontanthjælp og sygedagpenge. Dernæst følger uddannelseshjælp med 23 procent.

Tabel 5 Varighed af bevilgede ressourceforløb

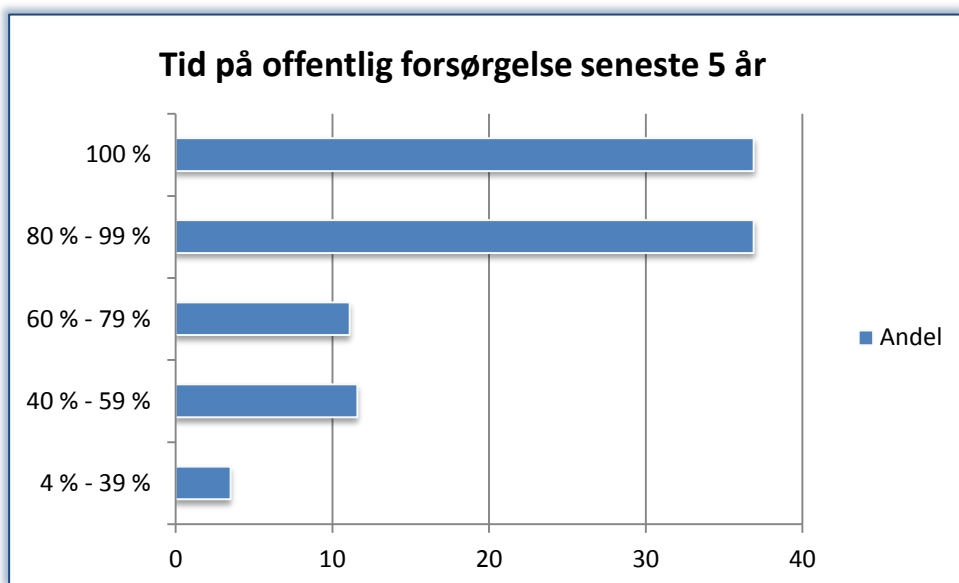
Længde i år	Antal	Andel i procent
1	13	7
1,5	5	3
2	63	32
2,5	1	1
3	66	33
3,5	1	1
4	11	6
5	38	19
I alt	198	100

De bevilgede ressourceforløb har for 1/3 dels vedkommende en længde på 2 år og for 1/3 dels vedkommende en varighed på 3 år.

Tabel 6 Tid på offentlig forsørgelse de seneste 5 år

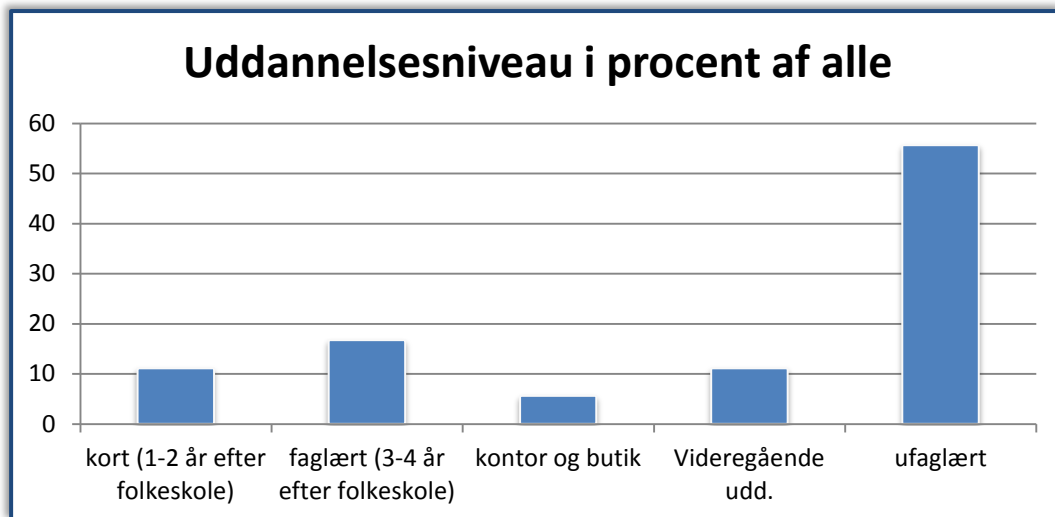
Andel tid på offentlig forsørgelse seneste 5 år	Antal	Andel
4 % - 39 %	7	3,5
40 % - 59 %	23	11,6
60 % - 79 %	22	11,1
80 % - 99 %	73	36,9
100 %	73	36,9
	198	100,0

Ovenstående tabel viser, at ca. 74 procent af borgere i ressourceforløb har været på offentlig forsørgelse i 80 % af tiden eller mere i de seneste 5 år. De borgere i ressourceforløb, som har lav varighed på offentlig forsørgelse, har primært været uden forsørgelse forud for ressourceforløbet.



Tabel 7 Uddannelsesniveau for borgere i ressourceforløb

Uddannelsesniveau	Antal	Procent af alle
kort (1-2 år efter folkeskole)	22	11,1
faglært (3-4 år efter folkeskole)	33	16,7
kontor og butik	11	5,6
Videregående udd.	22	11,1
ufaglært	110	55,6
Ressourceforløb i alt	198	100,0



Tabel 7 og figuren ovenfor viser, at der er en forholdsvis høj andel af ressourceforløbene, hvor borger aldrig har gennemført en erhvervskompetencegivende uddannelse. Umiddelbart er der en del, som har været i gang med en eller flere uddannelser, men som aldrig har fuldført.

I arbejdsstyrken er det ca. 27 procent, som er ufaglærte, lidt afhængig af opgørelsesmetoden (jobindsats.dk, 2013 tal).

Tabel 8 Primære helbredsmæssige problemstillinger

Helbredsproblem	Helbred 1	Pct. andel	Helbred 2	Pct. andel
Bevægeapparat	30	15,2	10	5,1
ryg/skulder	22	11,1	5	2,5
piskesmæld	4	2,0	4	2,0
fibromyalgi	5	2,5		
gigt	5	2,5		
div	15	7,6	24	12,1
hjerter kar	3	1,5	1	0,5
multipel	9	4,5	7	3,5
psykiatrisk	67	33,8	7	3,5
psykisk	38	19,2	30	15,2
Ingen reg.			110	55,6
Ressourceforløb i alt	198	100,0	198	100,0

Tabel 8 ovenfor viser, at i en væsentlig stor andel af ressourceforløbene er der *psykiatriske (diagnose) problematikker* til stede (33,8 procent + 3,5 procent) – hvilket vil sige i *ca. 35 procent af sagerne*. Psykiatrisk er dog også registreret i et mindre antal sager hvor det handler om mental retardering – typisk unge. I en del af disse sidstnævnte er der dog også i de fleste tilfælde fundet psykiatriske diagnoser.

Endvidere er der *psykiske problemstillinger* (typisk stress, let depression, som ikke er tilbagevendende eller lettere angst) til stede i yderligere *35 procent* af ressourceforløbene. Samlet fylder det mentale helbred i 70 procent af ressourceforløbene.

Bevægeapparat er noteret der hvor der er *flere bevægeapparat lidelser til stede* i en sag. Det er der fundet i *ca. 20 procent af sagerne*.

I ca. 10 procent af sagerne er der enten fibromyalgi eller multiple blandede lidelser af forskellig art – både bevægeapparat, organrelaterede lidelser, medicinske sygdomme o.lign.

Registrerede aktiviteter for ressourceforløbsborgerne

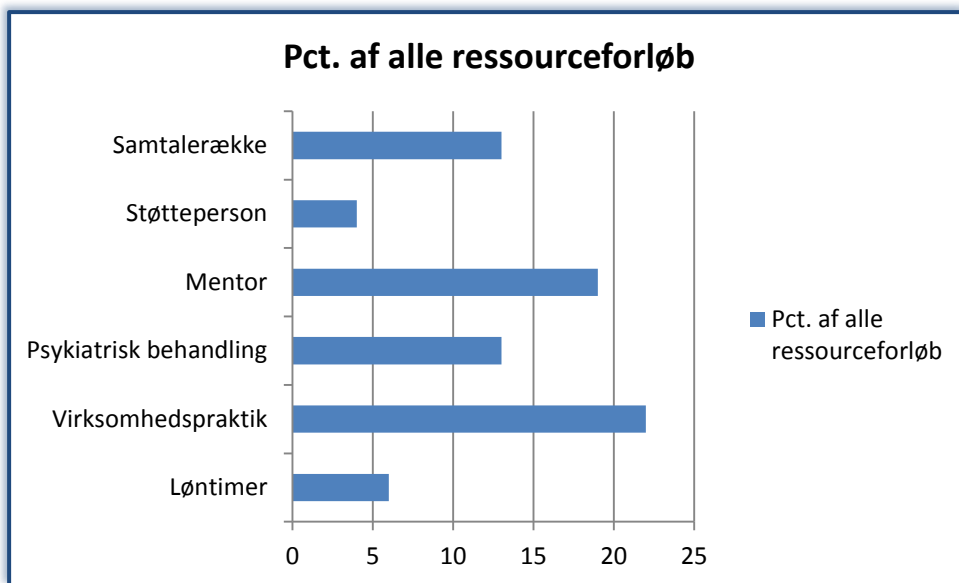
Borgere i ressourceforløb modtager tilbud på tværs af den kommunale organisering, dvs. tilbud fra beskæftigelse, sundhedsfremme, Handicap mv. Desuden vil en relativ stor andel af målgruppen være i en form for behandlingstilbud fra det primære sundhedsvæsen.

Tabel 9 De væsentligste tilbud registreret til borgere i ressourceforløb

Aktivitet	Antal i alt	Pct. af alle ressourceforløb
Løntimer	12	6
Virksomhedspraktik	43	22
Psykiatrisk behandling	26	13
Mentor	38	19
Støtteperson	7	4
Samtalerække	26	13

Antal ressourceforløb, hvor der er registreret 2 tilbud: 67

Antal ressourceforløb, hvor der ikke er registreret aktivitet: 76 – svarende til 38 pct.



Data fra Jobindsats.dk – benchmarking med landet og RAR Østjylland

Ressourceforløb. Antal personer

		Hele landet	RAR Østjylland	Hedensted
Sep 2015	Antal personer	13.610	1.598	199

Ressourceforløb. Antal aktiverede. Virksomhedspraktik i alt

	Antal aktiverede		
	Hele landet	RAR Østjylland	Hedensted
Sep 2015	1.549	214	56
pct.andel	11	13	28

Ressourceforløb. Aktiveringsgrad

	Aktiveringsgrad		
	Hele landet	RAR Østjylland	Hedensted
Sep 2015	13,1	12,3	26,9

Personer i arbejdsstyrken

	Personer i arbejdsstyrken		
	Hele landet	RAR Østjylland	Hedensted
Sep 2015	2.657.708	405.113	22.124
Andel ressourceforløb i forhold til personer i arbejdsstyrken	0,5	0,4	0,9

Bilag 1 Ressourceforløbsborgernes registrerede 1. og 2. aktivitet i Opera

1. Aktivitet tilbudstype	Antal af Målgruppe
Ingen registreret aktivitet	76
Andet (hjælpemidler)	2
Andet (sociale/andre tilbud)	1
Familiebehandling	8
Genoptræning	1
Korte vejlednings- og afklaringsforløb (LAB §32.1.2/INL §23a, §24f)	2
Mentor til borger (LAB § 31b / INL §23d, §24g)	17
Motion	3
Psykiatrisk behandling	18
Samtalerække	21
Smertebehandling	1
Støtteperson	6
Særligt tilrettelagt projekt (LAB §32.1.2/INL §23a, §24f)	14
Særligt tiltag	4
Virksomhedspraktik (LAB §42 og INL §23b, §24f)	23
Øvrige uddannelser og kurser (LAB §32.1.2/INL §23a)	1
Ressourceforløbsmodtagere i alt	198
2. aktivitet tilbudstype	Antal af Målgruppe
Ressourceforløb uden registreret 2. aktivitet	131
Borgers egenudført aktivitet	1
Familiebehandling	2
Genoptræning	1
Korte vejlednings- og afklaringsforløb (LAB §32.1.2/INL §23a, §24f)	1
Mentor til borger (LAB § 31b / INL §23d, §24g)	17
Mentor til virksomhed (LAB § 31e stk. 2.2 / INL §23d)	4
Psykiatrisk behandling	8
Samtalerække	5
Smertebehandling	2
Støtteperson	1
Særligt tilrettelagt projekt (LAB §32.1.2/INL §23a, §24f)	2
Særligt tiltag	2
Virksomhedspraktik (LAB §42 og INL §23b, §24f)	20
Øvrige uddannelser og kurser (LAB §32.1.2/INL §23a)	1
Ressourceforløbsborgere i alt	198

Det skal bemærkes, at ikke alle sociale tilbud fra fx familieområdet, handicap eller sundhedsfremme er registreret i opera. Derfor vil der være tilbud, som borgere i ressourceforløb deltager i, som ikke er registreret og dermed ikke indgår ovenfor.