

Integrationsmodellen for Hedensted Kommune

*Beskrivelse af indsatsen i integrationsperioden for
nyankomne flygtninge i Hedensted Kommune*



Indholdsfortegnelse

Motivation og baggrund for integrationsmodellen.....	2
Fasemodellen	2
Arbejdet med fasemodellen	3
Det tværfaglige samarbejde og den organisatoriske opbygning.	3
Modtagelsesindsatsen – Fase 1.....	5
Introduktionsforløb til arbejdsmarkedet – Fase 2.....	6
Virksomhedspraktik – fase 3	8

Motivation og baggrund for integrationsmodellen.

Der er i Hedensted Kommune i begyndelsen af 2015 fastsat en tydelig politisk vision for integrationsområdet, og der arbejdes i henhold til denne ud fra følgende tre politiske målsætninger:

1. Borgere i integrationsperioden kommer i ordinær beskæftigelse så hurtigt som muligt og bliver dermed selvforsørgende.
2. Skabe aktive medborgere, som vil forsørge sig selv samt være en aktiv del af det lokalsamfund, de er en del af.
3. Skabe ressourcestærke børn og unge, der som følge af god integration i institutioner og skoler på lige fod med danske børn vil kunne bidrage til at bære forsørgerbyrden i samfundet på længere sigt.

Hedensted Kommunes integrationsmodel for nyankomne flygtninge er herefter udarbejdet med henblik på at give dem alle et overblik over indholdet af deres integrationsperiode. Samtidig så skal modellen effektivisere den erhvervsrettede og den sociale integration.

Hedensted Kommune ønsker endvidere i arbejdet med flygtninge at sikre relevante helhedsplaner ved et styrket tværgående samarbejde, som har til formål at understøtte vejen til beskæftigelse for målgruppen. Således at målet beskæftigelse ikke kun understøttes i Integrationsenheden i Beskæftigelse, men også bliver understøttet i den sociale indsats, som laves for målgruppen i Kompetencegruppen for Integration.

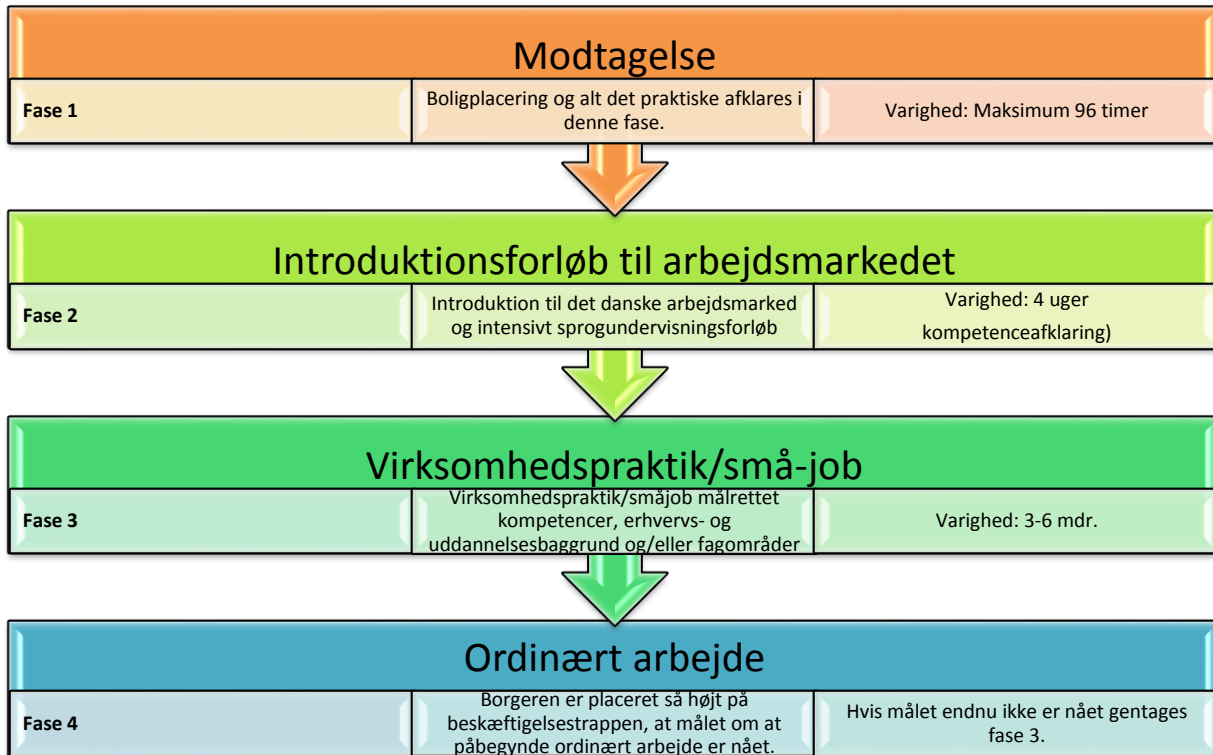
Indsatsen koordineres således i et tæt samarbejde mellem Kompetencegruppen for Integration og Integrationsenheden i Beskæftigelse og omhandler bl.a. modtagelse, integrationsforløb og indplacering på beskæftigelsestrappen. Målet er i den første fase, at flygtningen efter boligplacering i Hedensted Kommune indplaceres på beskæftigelsestrappen inden for 96 timer.

Der kræves en flydende overgang mellem de forskellige faser, som flygtninge i Hedensted Kommune skal igennem.

Fasemodellen

Kommunen tager udgangspunkt i nedenstående fasemodel, der har til formål at implementere en indsats, der i større grad end tidligere arbejder med overgange samt indhold i de forskellige faser for at sikre en aktiv og helhedsorienteret integrationsindsats, som skaber de gode resultater.

Fasemodel for integrationsforløb



Arbejdet med fasemodellen

I løbet af de første 96 timer, hvor borgeren også bliver boligplaceret, afvikles der et informationsmøde for borgerne, hvor Hedensted-modellen præsenteres.

Nyankomne flygtninge opstarter herefter i et fire ugers introduktionsforløb til arbejdsmarkedet. Forløbet har et omfang af 37 timer om ugen. Der er løbende optag.

Efter introduktionsforløbet er det meningen, at flygtningen skal indplaceres så højt som muligt på beskæftigelsestrappen – og meget gerne i ordinært arbejde.

Det tværfaglige samarbejde og den organisatoriske opbygning.

Hedensted Kommunes Integrationsindsats er forankret politisk under to udvalg, henholdsvis Udvalget for Fritid og Fællesskab og Udvalget for Beskæftigelse. Dette betyder i praksis, at Hedensted Kommune oplever helt klassiske udfordringer i forhold til tværsektorielt samarbejde. Der er nedsat en politisk temagruppe for området.

Det er et mål at bløde op for disse udfordringer og etablere en helhedsorienteret integrationsindsats med fokus på beskæftigelsesrettede resultater, der meget gerne skal understøttes i begge sektorer. Der afholdes i denne forbindelse løbende møder mellem ledelsen for de to kerneområder.

Der afholdes herudover koordineringsmøder mellem Kompetencegruppen for Integration og Integrationsenheden i Beskæftigelse.

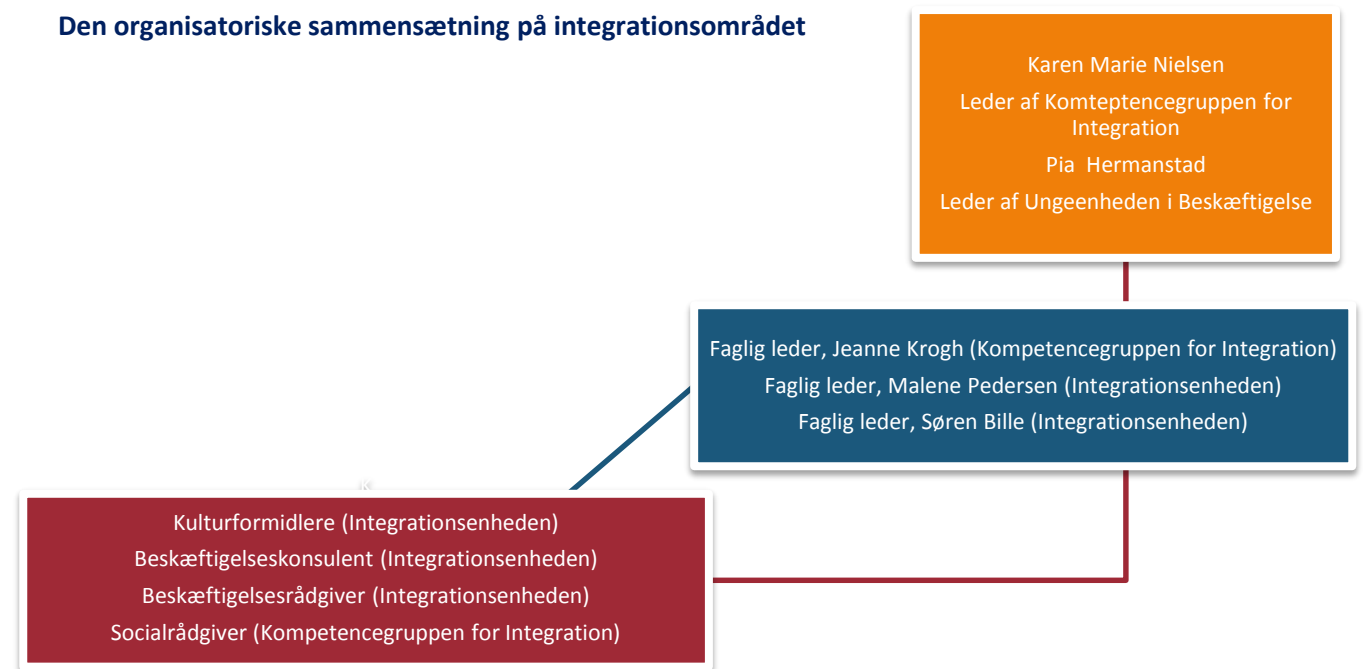
Mødernes overordnede formål er at skabe en integrationsindsats i Hedensted Kommune, hvor de kommunale aktører samarbejder om at gøre integrationsindsatsen mere proaktiv. Møderne skal således bl.a. tjene til at koordinere og effektivisere integrationsindsatsen internt i kommunen samt skabe en samarbejdsplatform med relevante samarbejdspartnere inden for integrationsområdet.

Møderne afholdes den første tirsdag i hver måned og omhandler de flygtninge, der er kommet til kommunen i den pågældende måned.

Som udgangspunkt indgår følgende punkter til alle møder (Integrationsenheden er referent ved møderne):

- Status siden sidst.
- Gennemgang af borgernes frustrationer/udfordringer
- Uddelegering af opgaver.
- Borgerne får tid med udvalget
- Eventuelt

Den organisatoriske sammensætning på integrationsområdet



Intern rollefordeling i det daglige arbejde

Kompetencegruppen for integration	Integrationsenheden i Beskæftigelse
<ul style="list-style-type: none">• Vejledende og rådgivende funktion over for flygtninge.• Indsats overfor børnefamilier• Indsatser for uledsagede unge• Boligplacering.• Pladsanvisning (institution)• Oprettelse af bankkonto og NEM-Id.• Afvikling af infomøde med deltagelse med kulturformidlere fra Jobcenter samt socialrådgiver fra Kompetencegruppen for Integration	<ul style="list-style-type: none">• Vejledende og rådgivende mv. arbejdsmarkedskultur og beskæftigelsesmulighed.• Indgåelse af integrationskontrakt.• Henvi sning til beskæftigelsesrettede indsatser, herunder løntilskud, virksomhedspraktikker og øvrig aktivering.• Afvikling af infomøde med deltagelse fra kulturformidlere fra Jobcenter Hedensted• Undervisning i Introduktionsforløb til arbejdsmarkedsforløb.• Udlevering af velkomstmappe

Modtagelsesindsatsen – Fase 1

Periode/varighed: Borgernes første uge i kommunen

I løbet af de første 96 timer, hvor borgeren også bliver boligplaceret, afvikles der et informationsmøde for borgerne, hvor Hedensted-modellen præsenteres. Borgerne får her også udleveret en velkomstmappe med indhold, der er relevant for deres ophold og integrationsperiode i kommunen:

Indhold i velkomstmappen

- *Plan for den første tid i kommunen og Hedensted modellen*
- *Kommunens velkomstpjece for nye borgere*
- *Pjecen "Medborger i Danmark"*
- *Kort over byen, hvor flygtningen skal bo*
- *Information om offentlig transport*
- *Information om uddannelsesmuligheder*
- *Information om større arbejdspladser i kommunen*
- *Liste med kontaktoplysninger på sygehus, skadestue, akut tandbehandling mv.*
- *Information om idrætsforeninger i lokalområdet*
- *Information om frivillighed*
- *Information om danskundervisning*

Nedenstående er en plan over de tiltag, som varetages indenfor borgernes første uge i Hedensted Kommune fordelt på Kompetencegruppen for Integration og Integrationsenheden i Beskæftigelse.

Integrationsenheden

Kompetencegruppen for Integration



Afvikling af infomøde med deltagelse af kulturformidlere fra Jobcenter Hedensted

Boligplacere borgeren i kommunen

Informere om introduktionsforløb for arbejdsmarkedet

Informere om tidspunkt for infomøde på Jobcenter Hedensted

Udlevering af velkomstmappe

Aftale mødetidspunkt med rådgiver (Skal ske senest til infomødet)



Oprettelse af bankkonto



(udfyldes med andre opgaver Jobcentret ellers står for i den første uge)

(udfyldes med andre opgaver integrationsafdelingen ellers står for i den første uge)

Introduktionsforløb til arbejdsmarkedet – Fase 2

Det er i Hedensted Kommune et mål i arbejdet med flygtninge i integrationsperioden, at alle indplaceres på beskæftigelsestrappen indenfor 96 timer efter, at de er boligplacerede i kommunen. Endvidere er det et mål, at den enkelte flygtning placeres så højt på trappen som muligt – og helst i virksomhedstilbud som ordinær ansættelse, ansættelse med løntilskud eller i virksomhedspraktik.

Det er i denne forbindelse nødvendigt at bibringe flygtningene et vist kendskab til det danske arbejdsmarked, et grundlæggende kendskab til sproget og især til arbejdskulturen i Danmark. Der etableres derfor umiddelbart efter, at en flygtning er boligplaceret i Hedensted Kommune, et fire ugers introduktionsforløb om arbejdsmarkedet.

Forløbet har et omfang af 37 timer om ugen. Der er løbende optag, og den enkelte flygtning begynder i forløbet umiddelbart og senest 96 timer efter boligplacering. Der forventes at være cirka 12 nytilkomne

flygtninge på hvert hold. Holdene suppleres med flygtninge, der er ankommet til kommunen tidligere, men som endnu ikke er blevet indplaceret på beskæftigelsestrappen, og som ikke tidligere har været i et introduktionsforløb.

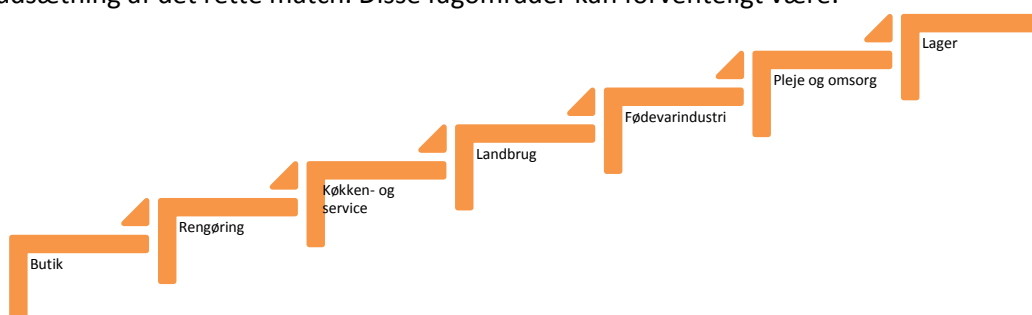
Der er intensiv danskundervisning i halvdelen af timerne. Danskundervisningen er målrettet arbejdsmarkedet og skal gøre flygtningen i stand til at gøre sig forståelig over for kollegaer og ledelse på arbejdspladsen samt til at forstå de mest gængse henvisninger mv. Kort og godt så handler undervisningen om virksomhedsdansk og ikke om dansk grammatik.

I den anden halvdel af timerne deltager flygtningen i undervisning om kulturen på arbejdsmarkedet i Danmark – og om at alle i Danmark skal arbejde for at kunne forsørge sig selv og sin familie – samt om det at leve i et demokrati, forståelse af lokalsamfundet, foreningslivet og frivillighedsbegrebet. Indholdet af denne undervisning indeholder læring om:



Desuden kommer beskæftigelseskonsulenterne dagligt på undervisningsstedet, og de har løbende kontakt til den enkelte flygtning gennem hele introduktionsforløbet, så de herigennem får et godt kendskab til flygtningens kompetencer og dermed en god mulighed for match til den rigtige arbejdsplads. Dette gør, at muligheden for efterfølgende ordinær ansættelse er større. Beskæftigelseskonsulenterne støtter endvidere flygtningen i arbejdet med CV og dermed forståelsen af match til den rigtige arbejdsplads.

Hedensted Kommune ønsker via introduktionsforløbet at kortlægge deltagerens erhvervsrettede kompetencer med henblik på, at de skal komme i arbejde. Hvis dette ikke umiddelbart er muligt, skal der dagen efter afslutningen af introduktionsforløbet opstartes virksomhedspraktik. Flygtningene bliver under forløbet introduceret for forskellige fagområder, hvor det skønnes, at der vil være mulighed for ansættelse under forudsætning af det rette match. Disse fagområder kan forventeligt være:



Deltagerne bliver i forløbet desuden introduceret for arbejdsvilkårene inden for de pågældende områder, og der er besøg på virksomheder, hvor der er mulighed for at komme i praktik. Besøgene giver et kendskab til arbejdsområdet.

Afslutningsvis afvikles der dimission og der uddeles kompetencebevis til deltagerne.

Virksomhedspraktik – fase 3

Efter endt introduktionsforløb begynder deltagerne i virksomhedspraktikker af en varighed på tre til seks måneder – dette med henblik på ordinær ansættelse. Der arbejdes her med en fastholdelsesstrategi, idet erfaringen har vist, at de nyankomne flygtninge ved opstart i virksomhedspraktikker ofte falder fra på grund af fx lang transport, krav om bestemte mødetider samt generelle kulturforskelle.

Det er endvidere Hedensted Kommunes vision, at sprogundervisningen fastlægges som et supplement til virksomhedspraktikkerne og de øvrige beskæftigelsesindsatser. Kommunen ønsker at udvikle samarbejder med lokale virksomheder, så sprogundervisning kan etableres med hensynstagen til de geografiske udfordringer. Sprogundervisning vil blive planlagt uden for normal arbejdstid.



1. Analysefasen

Analysefasen påbegyndes allerede under introduktionsforløbet. Her vil beskæftigelseskonsulenterne i samarbejde med kulturformidlerne sørge for en kompetenceafklaring af hver enkelt flygtning baseret på uddannelsesbaggrund, erhvervskompetencer, erhvervs erfaring og kundskaber inden for forskellige

fagområder. Beskæftigelseskonsulenterne udarbejder sammen med flygtningen et CV, gennemgår faglige kompetencer og går derefter i gang med at finde relevante praktikpladser.

2. Kontaktfasen

Beskæftigelseskonsulenterne laver en matchning i mellem borger og virksomhed. Der afholdes et indledende møde med borger, virksomhed, beskæftigelseskonsulent og kulturformidler.

Borgeren bliver sat grundigt ind i arbejdsopgaver, mødetider, bustider mv.

Herudover så sker der i kontaktfasen en forventningsafklaring, og der udleveres redskaber til borgeren og virksomheden, så virksomhedspraktikken bliver målbar og der dermed synliggøres og konkretiseres eventuelle udfordringer. Udfordringerne kan på denne måde bliver overskuelige og mulige at håndtere effektivt.

3. Opfølgingsmøder

Opfølgingsmøderne afvikles minimum hver tredje uge.

Formålet med opfølgingsmøderne er følgende:

- at effektivisere samarbejdet, sikre et højt kommunikationsflow, sikre at vi har et fælles mål samt at undgå eventuelle misforståelser i forventningsafstemningerne.
- at skabe kontinuerlig udvikling for borgeren, inddragelse af relevante aktører og øget motivationen til aktiv deltagelse på arbejdsmarkedet fra borgerens side.
- at have et værktøj til kontinuerlig dialog mellem relevante aktører, samt opfølgning hvor både borgere, kommune og arbejdsmarkedet er inkluderet.

4. Evaluering

Der vil være en årlig procesevaluering via vurdering og kontrol af opsatte mål og succeskriterier gennem en statusrapport. Samtidig vil der afslutningsvis være et evalueringsforløb, og en rapport vil blive udfærdiget, hvor succeskriterierne og målene vil blive målt gennem en effektevaluering. Der ønskes at evaluere via kvalitative undersøgelser, interviews med alle de involverede: fagfolk, samarbejdsparter og borgere i forhold til forløbets indhold og resultater – samt selvfølgelig i forhold til, om borgerne er kommet i arbejder og er blevet selvforsørgede.

Fuad Farah Hussein og Mohamad Saleh Ayyach
Kulturformidlere