

# Resultatrevision 2013 for Jobcenter Hedensted

*Udarbejdet i april 2014 af  
Jobcenter Hedensted  
Niels Espes Vej 8  
8722 Hedensted  
Tlf. 79 75 54 00  
[www.hedensted.dk/jobcenter](http://www.hedensted.dk/jobcenter)*

## Indhold

Indledning	3
Resumé	5
<b>Beskæftigelsesministerens mål for 2013</b>	5
<b>Opfølgning på jobcentrets mål i Beskæftigelsesplan 2013</b>	6
<b>Indsats til tiden</b>	8
<b>Besparelsespotentiale</b>	10
- udfordringer og muligheder for at forbedre resultaterne	
<b>Bilag</b>	11
1. Resultatrevision del 1: Resultatoversigt (jobindsats.dk)	
2. Resultatrevision del 2: Besparelsespotentiale (jobindsats.dk)	
3. Ungemålet	
4. Beskrivelse af rammevilkår og klynger	
5. Bemærkninger fra det Lokale Beskæftigelsesråd (LBR) og andre udvalg	
6. Opfølgning på mål og resultatkrav ved tildeling af midler fra <i>"Puljen til ansættelse af flere virksomhedskonsulenter i jobcentrene til at hjælpe langtidsledige og personer i risiko for langtidsledighed i job og i virksomhedsrettet aktivering"</i>	
7. Forsørgelsesudgifter 2013	

**Område:** Hedensted

**Sammenligningsgrundlag:** Jobcentre med samme rammevilkår - Favrskov, Gribskov, Odder, Ringkøbing-Skjern, Skanderborg, Stevns og Tårnby/Dragør

**Periode:** 2013

## Indledning

Resultatrevisionen er et styringsredskab, der giver Beskæftigelsesministeriet, Arbejdsmarkedsstyrelsen, Beskæftigelsesregionerne og kommunerne overblik over beskæftigelsesindsatsen i Jobcentret.

Formålet med resultatrevisionen er at understøtte beskæftigelsesindsatsen i Jobcentret.

Resultatrevisionen 2013 er ikke ændret i forhold til 2012.

Som i 2012 skal resultatrevisionen indeholde en opfølgning på mål og resultatkrav ved tildeling af midler fra *"Puljen til ansættelse af flere virksomhedskonsulenter i jobcentrene til at hjælpe langtidsledige og personer i risiko for langtidsledighed i job og i virksomhedsrettet aktivering"*.

Der stilles ikke præcise formkrav til udformningen af resultatrevisionen. Det forventes dog, at jobcentrene i et særskilt notat som minimum kommenterer på alle dele af resultatrevisionen<sup>1</sup> og forholder sig til både Jobcentrets positive resultater og til, hvor udfordringerne for Jobcentrets indsats ligger.

Resultatrevisionen samler en række væsentlige oplysninger om udviklingen i Jobcentrets beskæftigelsesindsats. Resultatrevisionen viser resultater for forskellige ydelsesgrupper (modtagere af kontanthjælp, a-dagpenge, sygedagpenge etc.), og viser udviklingen for antal berørte personer, udbetalte ydelser, forløbsvarighed mv.

Udover at give et overblik over indsatsen giver resultatrevisionen også Jobcentret mulighed for at sammenligne sig med gennemsnittet for de sammenlignelige jobcentre. Ved at vise udviklingen i indsatsen over tid og indsatsen sammenlignet med gennemsnittet for de sammenlignelige jobcentre, gør resultatrevisionen kommunen opmærksom på eventuelle faresignaler i beskæftigelsesindsatsen i Jobcentret.

Da Jobcentrets indsats sammenlignes med den gennemsnitlige indsats blandt de sammenlignelige jobcentre, kan resultatrevisionen anviser områder, hvor Jobcentret med fordel kan sætte ind fremover, for at opnå en mere effektiv indsats. Resultatrevisionen giver derudover et billede af de potentielle besparelser, som Jobcentret kan opnå, hvis varigheden af forløb på offentlige forsørgelsesydelse afkortes.

Resultatrevisionen er et redskab, der kan styrke planlægningen og budgetteringen af beskæftigelsesindsatsen. Den kan således anvendes, når der skal lægges budgetter og planer for det næste års beskæftigelsesindsats.

Resultatrevisionen viser, hvor udgifterne er steget og faldet, hvilket giver et fingerpeg om områder, hvor der kan opnås en økonomisk gevinst ved en mere effektiv indsats. Resultatrevisionen giver arbejdsmarkedets parter, lokale politikere og forvaltningen mulighed for at følge med i, og følge op på, den lokale beskæftigelsesindsats.

Endelig giver resultatrevisionen alle parter et fælles udgangspunkt for en dialog: Arbejdsmarkedets parter, lokale politikere og forvaltningen kan bruge rapporten som fælles referenceramme i forhold til beskæftigelsesindsatsen.

Udtrækkene til resultatrevisionen (fra jobindsats.dk) består af to dele: resultatoversigten, Besparelspotentialet.

---

<sup>1</sup> Bilag 1-2

### **Resultatoversigt<sup>2</sup>**

I resultatoversigten er det muligt at følge udviklingen i antallet af personer, der er på offentlig forsørgelsesydelse og se, hvorvidt udviklingen adskiller sig fra udviklingen i klyngen. Denne sammenligning danner grundlag for at vurdere, om der er særlige ydelsesgrupper, der fremover med fordel bør kunne sættes ind overfor med henblik på at reducere antallet af personer.

### **Besparelsespotentiale<sup>3</sup>**

Besparelsespotentialet giver viden om, hvor mange penge kommunen kan spare på forsørgelse. Det antages, at Jobcentret har mulighed for at opnå samme niveau for antallet af fuldtidspersoner på en forsørgelsesydelse, som det gennemsnitlige niveau i klyngen. Besparelsespotentialet for de enkelte ydelsesgrupper kan fremkomme som et enten positivt eller negativt beløb afhængig af, om kommunen ligger bedre eller dårligere end gennemsnittet i klyngen. Negative beløb medregnes ikke i udregningen af det samlede besparelsespotentiale (i alt).

---

<sup>2</sup> Bilag 1

<sup>3</sup> Bilag 2

## Resumé

**Ministermål 1: Flere unge skal have en uddannelse – ”Jobcentre skal sikre, at flere unge uden uddannelse starter på en erhvervskompetencegivende uddannelse”.**

Arbejdsmarkedsstyrelsen har desværre af tekniske årsager ikke haft mulighed for at sikre validitet af målingen til ministermål 1 om unge og uddannelsesgrad. Derfor skal målingen af uddannelsesgraden ikke indgå i Resultatrevisionen. I stedet kommenterer jobcentret på udviklingen i antal unge på offentlig forsørgelse. (se side 6 og bilag 3).

**Ministermål 2: Bedre hjælp til ledige på kanten af arbejdsmarkedet – færre personer på førtidspension – ”Jobcentre skal forebygge, at så mange personer førtidspensioneres”.**

Tilgangen af personer til førtidspension var i december 2013 på 54 personer. Det vil sige, at jobcentret fra december 2012 til december 2013 har haft et fald i tilgangen på 43 %. Klyngen har i gennemsnit haft en nedgang på 55 % i samme periode.

**Ministermål 3: Jobcentre skal sikre, at antallet af langtidsledige personer begrænses mest muligt.**

Antallet af langtidsledige var på 176 i december 2013. Jobcenter Hedensted har således fra december 2012 til december 2013 haft en nedgang på 21 % i antal langtidsledige personer. Faldet er sket inden for a-dagpenge, mens det er steget indenfor den jobklare kontanthjælpsmodtagere. Til sammenligning har klyngen i gennemsnit haft en samlet nedgang på 20 % i samme periode.

**Ministermål 4: En tættere kontakt og styrket dialog med de lokale virksomheder – ”Jobcentre skal styrke samarbejdet med virksomhederne om beskæftigelsesindsatsen”**

Samarbejdsgraden med de lokale virksomheder var i december 2013 på 42,3 %, hvor målet i Beskæftigelsesplan 2013 var at fastholde 2011-niveauet. Jobcentret har altså 3,4 procentpoint mindre samarbejdsgrad, end målet var i Beskæftigelsesplan 2013. Til sammenligning har landet som helhed oplevet et fald i samarbejdsgraden på 2,8 procentpoints. Jobcenter Hedensteds niveau af samarbejdsgrad har både i 2011, 2012 og 2013 ligger over gennemsnittet for landet.

## Beskæftigelsesministerens mål for 2013

Som vist ovenfor har Beskæftigelsesministeren, efter indstilling fra Beskæftigelsesrådet, udmeldt fire beskæftigelsespolitiske indsatsområder og mål for beskæftigelsesindsatsen. Konklusionerne er kort beskrevet over, mens det følgende afsnit går lidt mere i dybden med hvordan tallene er fremkommet, og hvad de viser.

**Ministermål 1: Flere unge skal have en uddannelse – ”Jobcentre skal sikre, at flere unge uden uddannelse starter på en erhvervskompetencegivende uddannelse”.**

Arbejdsmarkedsstyrelsen har desværre af tekniske årsager ikke haft mulighed for at sikre validitet af målingen til ministermål 1 om unge og uddannelsesgrad. Derfor skal målingen af uddannelsesgraden ikke indgå i Resultatrevisionen. I stedet kommenterer jobcentret på udviklingen i antal unge på offentlig forsørgelse, og herunder på indsatsen for at få flere unge i uddannelse (se bilag 3).

**Ministermål 2: Bedre hjælp til ledige på kanten af arbejdsmarkedet – færre personer på førtidspension –** ”Jobcentrene skal forebygge, at så mange personer førtidspensioneres”

**Ministermål 3: Jobcentrene skal sikre, at antallet af langtidsledige personer begrænses mest muligt**

**Ministermål 4: En tættere kontakt og styrket dialog med de lokale virksomheder –** ”Jobcentrene skal styrke samarbejdet med virksomhederne om beskæftigelsesindsatsen”

## Opfølgning på jobcentrets mål i Beskæftigelsesplan 2013

Beskæftigelsesministerens mål for 2013 førte til følgende lokale mål, som Jobcentret formulerede i Beskæftigelsesplan 2013:

1. **Uddannelsesgraden for unge uden uddannelse i jobcenteret skal i december 2013 være på 24,0 %**, svarende til en stigning på 5,4 procentpoint fra december 2011 til december 2013. Et lokalt mål for Hedensted i 2013 er, at mindst 20 % flere personer har startet på ordinær uddannelse, end i 2011.  
I 2011 overgik der samlet 125 personer til SU fra flg. grupper: 37 personer fra a-dagpenge, 56 personer fra kontanthjælp og 32 personer fra sygedagpenge.  
20 % flere vil sige, at 150 flere personer skal starte på ordinær uddannelse (til SU) i 2013.
2. **Tilgangen af personer til førtidspension skal begrænses til 84 personer** i december 2013, svarende til et fald på 9,7 pct. fra december 2011 til december 2013.
3. **Antallet af langtidsledige** – dvs. ledige, der har været ledige i min. 80 pct. af tiden inden for de seneste 52 uger - **skal begrænses til 214 personer** i december 2013, svarende til et fald på 15,1 pct. fra december 2011 til december 2013.
4. **Kontakten og dialogen med de lokale virksomheder** skal sikres ved at jobcentret i 2013 som minimum fastholder andelen af virksomheder med praktik- eller løntilskudspladser, der i 2012 var på 45,8 % (se næste side).

## I Resultatrevision 2013 viser resultaterne os følgende (se bilag1 og tabel herunder):

- Uddannelsesgraden for unge** uden uddannelse i jobcenteret kan desværre ikke måles. Men Udtræk fra Beskæftigelsesregionen (bilag 3) viser, at der i december 2013 var en **samlet nedgang på 1,9 % i unge på offentlig forsørgelse**, i forhold til december 2012. Hvis vi ser på ydelsesgrupperne adskilt, har Hedensted haft en nedgang i unge dagpengemodtagere på 12,5 % og en tilgang i unge kontanthjælpsmodtagere på 5,9 %.
- Tilgangen af personer til førtidspension var i december 2013 på 54 personer.** Der var altså en **tilgang på 30 færre** til førtidspension, end målet var i Beskæftigelsesplan 2013
- Antallet af langtidsledige** var på 176 i december 2013  
Der var altså **38 færre** i denne gruppe, end målet var i Beskæftigelsesplan 2013
- Samarbejdsgraden med de lokale virksomheder**  
Siden tilblivelsen af Beskæftigelsesplan 2013 er der kommet en ny måde at måle ministermål 4 på. Hvor Beskæftigelsesplanen målte **Kontakten og dialogen med de lokale virksomheder** (se side 6), anvendes i stedet målet **Samarbejdsgrad mellem jobcentre og virksomheder i Resultatrevision 2013::**

### Ministerens mål. Samarbejdsgrad mellem jobcentre og virksomheder

		Samarbejdsgrad mellem jobcentre og virksomheder			
		Antal virksomheder	Det lokale jobcenters samarbejdsgrad med virksomheder i kommunen, pct.	Andre jobcentres samarbejdsgrad med virksomheder i kommunen, pct.	Samarbejdsgrad i alt - Andel af virksomhedskontakter i kommunen, pct. (Ministermålet)
Hedensted	Jan-dec 11	1.573	36	22,4	<b>45,7</b>
	Jan-dec 12	1.544	37,4	21	45,8
	Jan-dec 13	1.498	33,6	18,6	<b>42,3</b>
Hele landet	Jan-dec 11	173.545	31	18,5	39,9
	Jan-dec 12	173.783	30,3	17,3	38,5
	Jan-dec 13	171.634	29,7	15,9	37,1

Kilde: Amfora, Resultatdata, Amanda, Jobplanmodulet, DJO (din jobplan online), DetailCOR, CVR-registeret.

Anm.: Antal virksomheder omfatter virksomheder i den pågældende kommune, der i gennemsnit har mindst én lønudbetaling for hver måned, der indgår i den valgte periode. Samarbejdsgraden opgøres for andel virksomhedskontakter i kommunens virksomheder, som er faciliteret af virksomhedskommunens eget jobcenter hhv. jobcentre fra andre kommuner end virksomhedskommunen. Den samlede samarbejdsgrad er lavere end summen af det lokale jobcenters og øvrige jobcentres samarbejdsgrad. Det skyldes, at virksomheder, der samarbejder med både det lokale jobcenter og jobcentre fra andre kommuner, kun indgår én gang i den samlede samarbejdsgrad.

Samarbejdsgraden med de lokale virksomheder var i december 2013 på 42,3 %, hvor målet i Beskæftigelsesplan 2013 var at fastholde 2011-niveauet på 45,7 %. Jobcentret har altså **3,4 procentpoint mindre samarbejdsgrad**, end målet var i Beskæftigelsesplan 2013.



## Indsats til tiden

### Rettidighed

Data for rettidighed fremgår også af Resultatoversigten<sup>4</sup>. Men her gælder, ligesom for Ministermålene, at data for rettidighed og data for Ministermål, er trukket på forskelligt grundlag og derfor ikke kan sammenlignes umiddelbart.

Rettidigheden er som kvalitetsmål udtryk for, i hvor høj grad jobcentret lever op til lovgivningens frister for den aktive beskæftigelsesindsats. Generelt anses det ikke for realistisk at opnå 100 % rettidighed for større grupper gennem længere tid, idet målingerne ikke tager højde for en række forhold, som jobcentrene ikke har kontrol over, f.eks. gentagne udeblivelser fra indkaldte samtaler og aktiveringstilbud. Endvidere er der målgrupper af de forsikrede ledige, der skal være i aktivitet fra første dag de er ledige, og hvor det ikke er muligt at indkalde dem til samtale før tidligst ugen efter (tilmelding kræver ikke fremmøde).

### A-dagpengemodtagere

**Aktive tilbud (december 2013):** 3 % af A-dagpengemodtagerne i Hedensted mangler aktive tilbud til tiden. Gennemsnittet for klyngen er 2 %.

**Jobsamtaler (december 2013):** 3 % af A-dagpengemodtagerne i Hedensted mangler jobsamtaler til tiden. Hedensted er en af de bedste kommuner i klyngen på dette område. Gennemsnittet for klyngen er 6 %.

Konkret betyder det, at Jobcenter Hedensted i høj grad lever op til de landsdækkende krav til en aktiv beskæftigelsespolitik overfor A-dagpengemodtagere, som det er fastsat i lovgivningen.

### Kontant- og starthjælpsmodtagere

**Jobsamtaler (december 2013):** 3 % af kontant- og starthjælpsmodtagerne i Hedensted mangler jobsamtaler til tiden. Gennemsnittet for klyngen er 7 %.

**Aktive tilbud (december 2013):** 5 % af kontant- og starthjælpsmodtagerne i Hedensted mangler aktive tilbud til tiden. Gennemsnittet for klyngen er 6 %.

Generelt klarer Jobcenter Hedensted sig godt på dette område, og ligger samlet som et af de bedste jobcentre i hele landet på dette område.

Det er få ledige, der ikke får deres samtaler eller aktiviteter til tiden. Jobcenter Hedensted har i løbet af 2012 og 2013 haft øget fokus på området, hvilket har båret frugt.

### Aktiveringsgrad

Aktiveringsgraden fremgår af Resultatoversigten<sup>5</sup>. Aktiveringsgraden viser, hvor stor en andel af tiden ydelsesmodtagere i gennemsnit har deltaget i aktivering inden for den valgte periode. Aktiveringsgraden er beregnet som det samlede antal aktiveringstimer for alle

---

<sup>4</sup> Bilag 1

<sup>5</sup> Bilag 1



ydelsesmodtagerne indenfor en valgt periode, divideret med antallet af mulige aktiveringstimer. Aktivering 37 timer ugentlig regnes som fuld tid.

Aktiveringsomfanget for dagpengemodtagere i Jobcenter Hedensted var i december 2013 på 27 %. Jobcenter Hedensted har i 2013, ligesom tilfældet var i 2011 og 2012, haft en af de højeste aktiveringsgrader i hele landet.

Aktiveringsomfanget for jobklare kontanthjælpsmodtagere i Jobcenter Hedensted var på 52 % i december 2013. Aktiveringsomfanget for indsatsklare kontanthjælpsmodtagere i Jobcenter Hedensted var på 38 % i december 2013. Sammenlignet med de øvrige i klyngen ligger Jobcenter Hedensted som den højeste og som den 2. højeste.

## Besparelsespotentialer

### - udfordringer og muligheder for at forbedre resultaterne

Besparelsespotentialer<sup>6</sup> viser hvor meget Jobcenter Hedensted potentielt kan spare på forsørgelsesydelse i løbet af et år. Det forudsætter, at jobcentret kan nedbringe andelen af fuldtidspersoner i befolkningen mellem 16-66 år på offentlige forsørgelsesydelser til samme niveau som gennemsnittet i klyngen.

Besparelsespotentialer for de enkelte ydelsesgrupper kan fremkomme som et enten positivt eller negativt beløb afhængig af, om jobcentret ligger bedre eller dårligere end gennemsnittet i klyngen. Negative beløb medregnes ikke i udregningen af det samlede besparelsespotentialer (i alt).

Jobcenter Hedensted synes at have det største besparelsespotentialer på permanente ydelser. (fleksjob, ledighedsydelse og førtidspension). En reduktion i antal fuldtidspersoner til det gennemsnitlige niveau for sammenlignelige jobcentre (klyngen) – med 203 fuldtidspersoner - vil betyde en besparelse på fleksjobområdet på 17,7 millioner.

Der er et besparelsespotentialer på 5,4 millioner – med 68 personer på området kontanthjælp (revalidering, ressourceforløb og uddannelseshjælp)

Det er vigtigt at have øje for, at en nedbringelse af antallet af fuldtidspersoner inden for en forsørgelsesydelse ikke nødvendigvis giver en samlet besparelse for kommunen. Det må nemlig antages, at det ikke i alle tilfælde lykkes at bringe de berørte personer ud af offentlig forsørgelse. Indsatsen vil i nogle tilfælde resultere i overgang til anden offentlig forsørgelse, for eksempel fra sygedagpenge til førtidspension.

Der er et negativt besparelsespotentialer på sygedagpenge med 2,0 millioner.

Der er et negativt besparelsespotentialer på 24,2 millioner på a-dagpenge.

Samlet set har Jobcenter Hedensted forbedret besparelsespotentialer fra 2011 på netto 8,1 millioner kr. til netto 2,6 millioner kr. i 2012 og nu i 2013 til et negativt besparelsespotentialer på netto 3,1 millioner i forhold til gennemsnittet i klyngen.

Det er en fortsættelse af den positive udvikling, hvor besparelsespotentialer i 2010 var netto 14,0 millioner kr.

Se endvidere bilag 7, som er en opgørelse over forsørgelsesudgifter i 2013 for hhv. Hedensted, klyngen og hele landet.

---

<sup>6</sup> Bilag 2

# Bilag

## Bilag 1: Resultatoversigt (jobindsats.dk)

Data opdateret den 28-02-2014

Ministerens mål	Periode	Niveau		Udvikling		Sammenligning	
		Grad i pct./Antal <sup>2</sup>		ift. perioden før, pct. <sup>2</sup>	ift. samme periode året før, pct. <sup>2</sup>	Bedste udvikling i klyngen ift. perioden året før, pct. <sup>2</sup>	Gnsn. udvikling i klyngen ift. perioden året før, pct. <sup>2</sup>
<b>Uddannelsesgrad<sup>1</sup></b>	<b>Jan-apr 13</b>	<b>6</b>		<b>-0</b>	<b>-7</b>	<b>-2</b>	<b>-6</b>
A-dagpenge	Jan-apr 13	13		-1	-9	7	-6
Kontanthjælp	Jan-apr 13	5		0	-6	-3	-6
<b>Tilgang til førtidspension<sup>3</sup></b>	<b>Dec 2013</b>	<b>54</b>		<b>-2</b>	<b>-43</b>	<b>-69</b>	<b>-55</b>
<b>Antal langtidslidende personer</b>	<b>Dec 2013</b>	<b>176</b>		<b>-4</b>	<b>-21</b>	<b>-37</b>	<b>-20</b>
A-dagpenge	Dec 2013	108		-6	-43	-49	-44
Kontanthjælp (jobklar)	Dec 2013	68		0	100	36	121
Forsørgelsesgrupper	Periode	Niveau		Udvikling		Sammenligning	
		Antal		ift. måneden før, pct.	ift. samme måned året før, pct.	Bedste udvikling i klyngen ift. året før, pct.	Gnsn. udvikling i klyngen ift. året før, pct.
<b>Forsørgede i alt (sum af alle fuldtidspersoner nedenfor)</b>		<b>4.649</b>		<b>0</b>	<b>-4</b>	<b>-8</b>	<b>-6</b>
<b>Jobklar - fuldtidspersoner</b>		<b>1.166</b>		<b>0</b>	<b>-16</b>	<b>-27</b>	<b>-17</b>
A-dagpenge	Dec 2013	675		5	-17	-29	-23
Kontanthjælp	Dec 2013	144		-4	14	-9	-1
Sygedagpenge	Dec 2013	232		-10	-29	-41	-15
Revalidering	Dec 2013	21		-5	-8	-29	4
Ledighedsydelse	Dec 2013	95		6	-4	-27	10
<b>Indsatsklar - fuldtidspersoner</b>		<b>932</b>		<b>2</b>	<b>9</b>	<b>-4</b>	<b>1</b>
Kontanthjælp	Dec 2013	482		3	17	7	13
Sygedagpenge	Dec 2013	317		2	-2	-36	-18
Revalidering	Dec 2013	97		1	-4	-8	1
Ledighedsydelse	Dec 2013	36		-9	53	-51	-30
<b>Midlertidigt passive - fuldtidspersoner</b>		<b>212</b>		<b>-6</b>	<b>-14</b>	<b>-35</b>	<b>-11</b>
Kontanthjælp	Dec 2013	77		-10	-28	-45	-23
Sygedagpenge	Dec 2013	129		-4	3	-46	-7
Ledighedsydelse	Dec 2013	6		-12	-58	-24	32
<b>Forrevalidering - fuldtidspersoner</b>	<b>Dec 2013</b>	<b>47</b>		<b>5</b>	<b>47</b>	<b>-59</b>	<b>-21</b>
<b>Fleksjob - fuldtidspersoner</b>	<b>Dec 2013</b>	<b>732</b>		<b>-0</b>	<b>1</b>	<b>-1</b>	<b>4</b>
<b>Førtidspension - fuldtidspersoner</b>	<b>Dec 2013</b>	<b>1.484</b>		<b>-1</b>	<b>-4</b>	<b>-5</b>	<b>-3</b>
<b>Ukendt match – fuldtidspersoner<sup>4</sup></b>		<b>75</b>		<b>28</b>	<b>77</b>	<b>-64</b>	<b>-18</b>
Indsatsen	Periode	Niveau		Udvikling		Sammenligning	
		Procent		ift. måneden før, pct. point	ift. samme måned året før, pct. point	Høj/laveste niveau i klyngen i samme måned, pct.	Gnsn. niveau i klyngen i samme måned, pct.
<b>Aktiveringsgrad i alt</b>		<b>27</b>		<b>-6</b>	<b>-4</b>	<b>26</b>	<b>23</b>
A-dagpenge	Dec 2013	27		-2	-0	26	23
Kontanthjælp, jobklar	Dec 2013	52		-7	-13	53	31
Kontanthjælp, indsatsklar	Dec 2013	38		-12	-15	51	38
<b>Opfyldelse af minimumskrav</b>							
Manglende jobsamtaler - a-dagpenge	Dec 2013	3		0	-0	2	6
Manglende jobsamtaler - kontanthjælp	Dec 2013	3		-1	-2	3	7
Manglende aktive tilbud - a-dagpenge	Dec 2013	3		0	1	1	2
Manglende aktive tilbud - kontanthjælp	Dec 2013	5		-1	0	1	6

Kilde: Jobindsats.dk Anm.: Antallet af fuldtidspersoner for den viste periode vil generelt være undervurderet som følge af efterregistreringer. Det vil især være tilfældet for sygedagpenge- og a-dagpengemålingerne, hvor antallet af fuldtidspersoner ved den efterfølgende opdatering typisk vil stige med omkring 5-6 procent. 1: Uddannelsesgrad er en år-til-dato måling, som opgøres for alle måneder samlet set i den angivne periode.

2: Niveau i uddannelsesgrad er opgjort i procent, og udviklingen for jobcenteret og i forhold til sammenligningsgrundlaget er opgjort i procentpoints. For Tilgang til førtidspension og Antal langtidslidende personer vises hhv. antal hhv. procentvis udvikling i antallene.

3: Tilgang til førtidspension viser tilgangen de seneste 12 måneder – dvs. den angivne måned samt de 11 forudgående måneder.

4: Forsørgelsesgruppen *Ukendt match - fuldtidspersoner* indeholder modtagere af kontanthjælp, sygedagpenge, revalideringsydelse og ledighedsydelse, der endnu ikke er blevet matchet.

## Bilag 2, Besparelspotentiale (jobindsats.dk)

Hedensted jobcenter (2013QMAT04) - Rapport udarbejdet den 11/03/2014

Besparelspotentiale Hedensted jobcenter					
Forsørgelsesydelse 1. kvartal 2013 - 4. kvartal 2013	Fuldtidspersoner i pct. af befolkningen	Forudsagte fuldtidspersoner i pct. af befolkningen	Potentiel reduktion af antal fuldtidspersoner	Besparelspotentiale (i mio. kr.)	
A-dagpenge	2,41	3,27	-251	-24,2	
Kontanthjælp (inkl. revalidering, forrevalidering, ressourceforløb og uddannelseshjælp)	2,93	2,71	68	5,4	
Sygedagpenge	2,43	2,50	-19	-2,0	
Permanente ydelser (ledighedsydelse, fleksjob og førtidspension)	8,19	7,50	203	17,7	
<b>I alt</b>	<b>15,97</b>	<b>15,98</b>	<b>270</b>	<b>23,1</b>	

Kilde: [www.jobindsats.dk](http://www.jobindsats.dk)

Anm.: Tabellen giver en oversigt over jobcentrets muligheder for at reducere nettoudgifterne til forsørgelsesydelse (efter statslig refusion) ved at nedbringe antal fuldtidspersoner på forsørgelsesydelse til det niveau, som jobcentrets rammevilkår tilsiger. Besparelspotentialet i jobcentret beregnes ved at gange den potentielle reduktion af fuldtidspersoner på et givet ydelsesområde med udgiften (ekskl. udgift til løntilskud) til en gennemsnitlig fuldtidsperson på den pågældende forsørgelsesydelse i jobcentret. For at beregne jobcentrets eventuelle potentielle reduktion af antal fuldtidspersoner, trækkes den forudsagte andel fuldtidspersoner af befolkningen på ydelsen (jf. jobcentrets rammevilkår) fra jobcentrets faktiske andel fuldtidspersoner af befolkningen på ydelsen. Den potentielle reduktion af fuldtidspersoner findes ved at gange antallet af personer i befolkningen i jobcentret med forskellen i procentandelene. Forskellen i andelen kan således både være positiv og negativ. Hvis andelen af fuldtidspersoner på offentlig forsørgelse af befolkningen i jobcentret er lavere end det niveau, som jobcentrets rammevilkår tilsiger, er der tale om et negativt besparelspotentiale - jobcentret bruger færre penge end rammevilkårene tilsiger. Negative besparelspotentiale regnes ikke med i det samlede besparelspotentiale for alle forsørgelsesydelser. Et positivt besparelspotentiale betyder modsat, at jobcentret har en større andel af fuldtidspersoner af befolkningen på forsørgelsesydelsen end jobcentrets rammevilkår tilsiger, og at jobcentret dermed har et potentiale for at spare penge på den givne ydelse.

Vælg jobcenter:  
Hedensted

### Bilag 3, Ungemålet

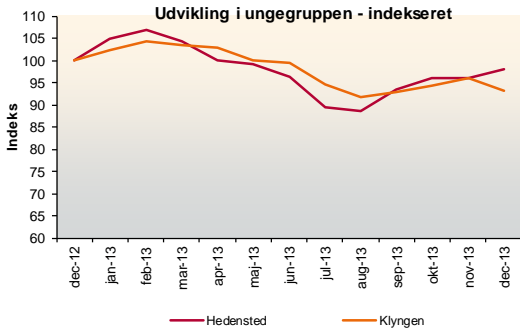
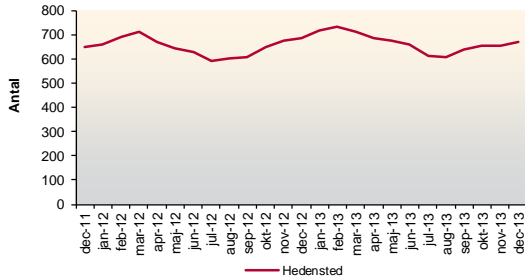
#### Unge på offentlig forsørgelse i Hedensted i December 2013

Kilde: jobindsats.dk<sup>1</sup> og befolkningstal fra Danmarks Statistik

Målingerne er fortaget med de gamle klynger.

Klyngen består af: Favrskov-Gribskov-Hedensted-Odder-Ringkøbing-Skjern-Skanderborg-Stevns-Tårnby/Drager----

Unge på offentlig forsørgelse

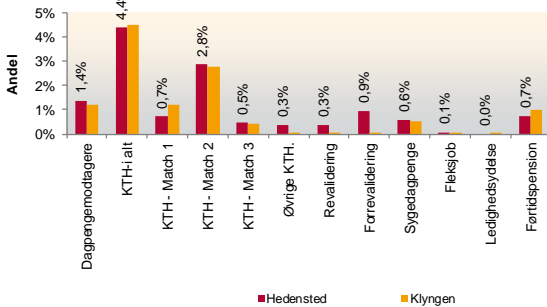


Ungegruppen i December 2013 - Status og udvikling

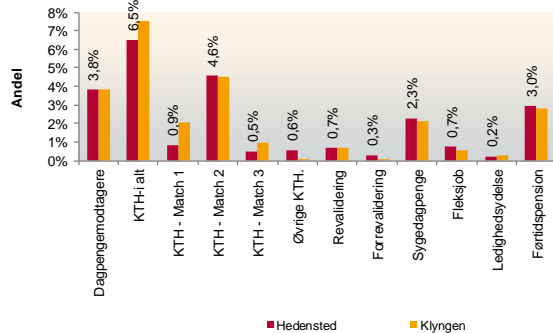
Hedensted			
december 2013	Antal	Udv. år	Udv. 3 mdr.
Dagpengemodtagere	126	-12,5%	2,4%
KTH - i alt	303	5,3%	9,8%
KTH - Match 1	46	-16,4%	4,5%
KTH - Match 2	203	2,0%	10,3%
KTH - Match 3	29	11,5%	-3,3%
Øvrige KTH	25	316,7%	38,9%
Revalidering	27	-12,9%	3,8%
Forrevalidering	46	43,8%	0,0%
Sygedagpenge	64	-20,0%	1,6%
Fleksjob	16	-5,9%	-11,1%
Ledighedsydelse	4	-33,3%	0,0%
Førtidspension	84	-4,5%	1,2%
<b>Unge i alt</b>	<b>670</b>	<b>-1,9%</b>	<b>4,9%</b>

Klyngen			
december 2013	Antal	Udv. år	Udv. 3 mdr.
Dagpengemodtagere	750	-19,4%	-2,1%
KTH - i alt	2.077	-2,5%	-0,5%
KTH - Match 1	559	-1,8%	-1,1%
KTH - Match 2	1.264	2,6%	4,1%
KTH - Match 3	225	-23,7%	-21,3%
Øvrige KTH	29	-17,1%	31,8%
Revalidering	86	-6,5%	-7,5%
Forrevalidering	18	-18,2%	-10,0%
Sygedagpenge	364	-13,7%	10,3%
Fleksjob	75	-2,6%	0,0%
Ledighedsydelse	40	25,0%	5,3%
Førtidspension	576	0,2%	0,3%
<b>Unge i alt</b>	<b>3.986</b>	<b>-7,0%</b>	<b>0,1%</b>

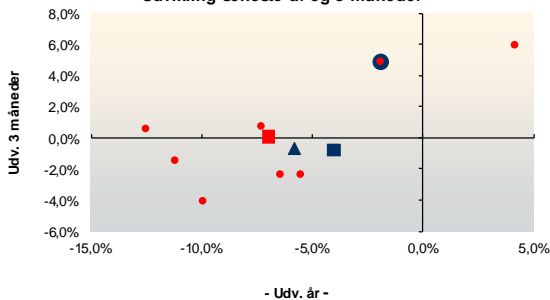
Andel unge under 25 år på offentlig forsørgelse



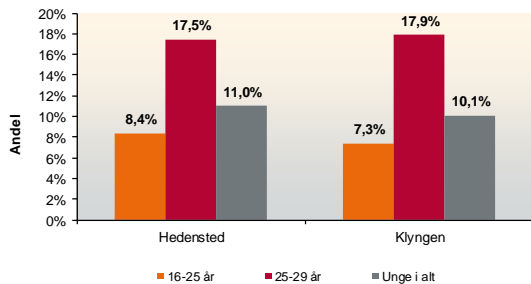
Andel unge 25-29 årige på offentlig forsørgelse



Udvikling seneste år og 3 måneder



Ungegruppens andel af befolkningen



Forklaring:

Blå/rød prik: Hedensted

Blå firkant Midtjylland, rød firkant er gennemsnit for klyngen og blå trekant hele landet og de øvrige røde prikker er øvrige i klyngen

<sup>1</sup> Klik for yderligere information om definition m.v.

## Bilag 4: Om rammevilkår og klynger

### Rammevilkår

*At jobcentre har samme rammevilkår betyder, at de har en række grundlæggende træk til fælles, der har betydning for, hvor lang tid borgerne kan forventes at modtage offentlig forsørgelse.*

SFI og AKF har udarbejdet en rammevilkårsanalyse for Arbejdsmarkedsstyrelsen. SFI / AKF estimerer hvor mange dage en gennemsnitsborger i en given kommune kan forventes at modtage en bestemt forsørgelsesydelse i løbet af ét år. Dette estimat fremkommer på baggrund af forhold på det lokale arbejdsmarked (den lokale ledighedsprocent, sæsonvariationer og antal jobåbninger i lokalområdet), forhold der knytter sig til den enkelte (andel enlige forsørgere, indvandre, lavtuddannede og lejere), samt andre forhold (køn, a-kassemedlemskab, erhvervs erfaring, flyttemønster, brug af lægemidler, sygesikringsydelser og antallet af indlæggelsesdage)

Rammevilkårsanalysen lister / rangordner jobcentrene efter deres rammevilkår. (*I rangordenen er 1 det jobcenter der har de bedste rammevilkår, mens 91 er jobcenteret med de ringeste vilkår*).

Hedensted har rang 6 for kontanthjælp, rang 18 for a-dagpenge og rang 41 for sygedagpenge.

### Klynger

*At jobcentre er i samme klynge beror på, at de ligger inden for samme interval for antal dage på offentlig forsørgelse i de enkelte forsørgelsestyper; kontanthjælp, a-dagpenge og sygedagpenge.*

Arbejdsmarkedsstyrelsen har søgt at omsætte rammevilkårsanalysen til et praktisk værktøj, som både er fagligt korrekt og let tilgængelig ved at danne klynger af jobcentre med samme rammevilkår.

På hver ydelsestype er kommunerne opdelt i tre intervaller. For at tilhøre en bestemt klynge skal en kommune både ligge i det samme kontanthjælpsinterval, det samme a-dagpengeinterval og det samme sygedagpengeinterval. Når man grupperer på denne måde tager man højde for kommunernes forskellige profil med hensyn til forventet antal dage på hhv. kontanthjælp, arbejdsløshedsdagpenge og sygedagpenge.

Hedensted er i klynge med: Favrskov, Gribskov, Odder, Ringkøbing-Skjern, Skanderborg, Stevns og Tårnby/Dragør.



**Bilag 5 Bemærkninger til Resultatrevisionen 2013**

**Udvalget for Beskæftigelse 7. april 2014:**

**Det Lokale Beskæftigelsesråd 19. maj 2014**

**Udvalget for Beskæftigelse 2. juni 2014?**

**Økonomiudvalget**

**Byrådet**

**Bilag 6:** Opfølgning på mål og resultatkrav ved tildeling af midler fra ”Puljen til ansættelse af flere virksomhedskonsulenter i jobcentrene til at hjælpe langtidsledige og personer i risiko for langtidsledighed i job og i virksomhedsrettet aktivering”

## Baggrund

I aftalen ”stærkere ud af krisen – bekæmpelse af langtidsledighed” fra maj 2010 er der blevet afsat en bevilling til jobcentrene til ansættelse af flere virksomhedskonsulenter til at hjælpe langtidsledige og personer i risiko for langtidsledighed i job og i aktive virksomhedsrettede tilbud.

I 2010 udarbejdede kommunen en plan med mål for indsatsen og resultatkrav for den 4-årige bevillingsperiode.

Såfremt der er behov for justeringer af planen fra 2010, skal kommunen årligt revidere mål for indsatsen og resultatkrav i et tillæg til beskæftigelsesplanerne gældende for 2011, 2012, og 2013.

## Indhold i tillægget

1. Kvantitative mål for udvidelsen af andelen af personer i virksomhedsrettede tilbud for den 4-årige bevillingsperiode
2. En strategi for indsatsen i kommunen i bevillingsperioden, dvs. en udmøntning af, hvordan de opstillede mål nås
3. Resultatkrav/milepæle for indsatsen med henblik på at sikre, at målene nås i løbet af de 4 år.

Mål og resultatkrav skal være kvantitative, og der skal kunne følges op gennem eksisterende målinger i jobindsats.dk.

Kommunen skal ved de eventuelle justeringer af mål og resultatkrav og i forbindelse med strategien for indsatsen tage udgangspunkt i aktuelle beskæftigelsespolitiske udfordringer for målgruppen og beskæftigelsesministerens mål.

## Fordeling af puljen til ansættelse af virksomhedskonsulenter

Jobcenter Hedensted er bevilget

2010	2011	2012	2013	i alt
80.000,-	273.000,-	273.000,-	193.000,-	819.000,-

## Del 1. Kvantitative mål for udvidelsen af andelen af personer i virksomhedsrettede tilbud for den 4-årige bevillingsperiode

Jobcenter Hedensteds andel af personer i virksomhedsrettede tilbud er i september 2010:

Forsikrede ledige: 265 personer

Kontanthjælpsmodtagere: 71 personer

I alt 336 personer.

Målet er, at dette niveau skal ligge på i alt 514 personer i september 2013.

Altså en stigning på 15 %.

## **Del 2. Strategi for indsatsen i kommunen i bevillingsperioden, dvs. en udmøntning af, hvordan de opstillede mål nås**

Jobcenter Hedensteds strategier for at nå stigningen på 15 % er tredelt:

1. Øget fokus på virksomhedskontakten
2. Flere virksomhedsbesøg og
3. Større opmærksomhed omkring virksomhedscentrene, og de fordele der ligger her, for at få langtidsledige i job eller i aktive virksomhedsrettede tilbud.

## **Del 3. Milepæle for indsatsen med henblik på at sikre, at målene nås i løbet af de 4 år.**

### **Virksomhedsrettede aktiviteter (løntilskud og virksomhedspraktik)**

**Mål: Antallet af virksomhedsrettede aktiviteter skal frem til 2013 stige med 15 %**

	sep-10	sep-11	sep-12	sep-13
Forsikrede ledige	332	284	196	149
Kontanthjælpsmodtagere	115	184	208	188
<b>Mål</b>	<b>447</b>	<b>353</b>	<b>370</b>	<b>514</b>
<b>Resultat</b>	<b>447</b>	<b>468</b>	<b>404</b>	<b>337</b>

Det skal samtidig bemærkes, at der har været et kraftigt fald i antallet af forsikrede langtidsledige i Hedensted.

I september 2010 var der 351 langtidsledige, i september 2011: 218, i september 2012: 192 og i 2013: 107 langtidsledige.

Bilag 7. Alle ydelser under ét. Offentlige udgifter pr. person i befolkningen

			Kommunale udg. pr. pers. i befolkningen 16-66 år (kr/person)	Statslige udg. pr. pers. i befolkningen 16-66 år (kr/person)	Offentlige udg. pr. pers. i befolkningen 16-66 år (kr/person)
Hedensted	A-dagpenge	2013	2.321,54	1.996,40	4.317,94
	Kontanthjælp	2013	1.935,67	1.075,99	3.011,66
	Revalidering	2013	336,51	371,82	708,33
	Forrevalidering	2013	82,45	40,15	122,61
	Sygedagpenge	2013	2.475,70	1.734,29	4.209,99
	Ledighedsydelse	2013	746	243,56	989,55
	Ressourceforløb	2013	52,86	24,82	77,68
	Førtidspension	2013	4.720,52	4.504,26	9.224,78
	A-dagpenge	2013	2.750,47	2.341,57	5.092,04
	Kontanthjælp	2013	1.656,30	901	2.557,30
Revalidering	2013	217,5	227,86	445,36	
Forrevalidering	2013	7,93	4,74	12,67	
Sygedagpenge	2013	2.080,69	1.495,66	3.576,35	
Ledighedsydelse	2013	609,46	205,87	815,33	
Ressourceforløb	2013	13,26	5,68	18,95	
Førtidspension	2013	5.169,96	4.729,01	9.898,97	
A-dagpenge	2013	2.601,56	2.063,08	4.664,64	
Kontanthjælp	2013	2.675,82	1.346,59	4.022,41	
Revalidering	2013	97,75	94,21	191,96	
Forrevalidering	2013	0,89	0,38	1,27	
Sygedagpenge	2013	2.289,13	1.573,12	3.862,25	
Ledighedsydelse	2013	747,15	173,67	920,82	
Ressourceforløb	2013	11,9	5,1	17	
Førtidspension	2013	5.053,23	4.789,16	9.842,39	
A-dagpenge	2013	2.479,94	1.979,66	4.459,59	
Kontanthjælp	2013	1.886,87	1.063,78	2.950,66	
Revalidering	2013	539,13	716,9	1.256,03	
Forrevalidering	2013	48,64	27,65	76,29	
Sygedagpenge	2013	2.367,38	1.529,23	3.896,61	
Ledighedsydelse	2013	672,53	225,59	898,11	
Ressourceforløb	2013	67,73	31,87	99,6	
Førtidspension	2013	5.891,71	5.033,19	10.924,90	
A-dagpenge	2013	2.936,36	2.385,67	5.322,03	
Kontanthjælp	2013	1.844,85	1.015,77	2.860,62	
Revalidering	2013	565,02	604,13	1.169,15	
Forrevalidering	2013	1,25	1,04	2,29	
Sygedagpenge	2013	2.456,95	1.655,93	4.112,88	
Ledighedsydelse	2013	901,5	230,98	1.132,48	
Ressourceforløb	2013	59,07	28,36	87,43	
Førtidspension	2013	6.721,28	6.036,84	12.758,12	
A-dagpenge	2013	1.944,19	1.886,25	3.830,44	
Kontanthjælp	2013	1.595,79	928,29	2.524,08	
Revalidering	2013	187,64	214,78	402,42	
Forrevalidering	2013	17,85	10,65	28,51	
Sygedagpenge	2013	2.319,64	1.456,63	3.776,27	
Ledighedsydelse	2013	609,59	224,15	833,74	
Ressourceforløb	2013	21,64	11,04	32,68	
Førtidspension	2013	4.646,24	4.715,89	9.362,12	
A-dagpenge	2013	2.938,58	2.344,73	5.283,31	
Kontanthjælp	2013	3.235,14	1.642,48	4.877,62	
Revalidering	2013	236,47	258,79	495,25	
Forrevalidering	2013	0	0	0	
Sygedagpenge	2013	1.964,89	1.582,01	3.546,90	
Ledighedsydelse	2013	797,45	266,1	1.063,55	
Ressourceforløb	2013	29,23	12,73	41,96	
Førtidspension	2013	5.488,61	4.802,10	10.290,72	
A-dagpenge	2013	3.071,82	1.769,02	4.840,85	
Kontanthjælp	2013	2.913,28	1.409,70	4.322,98	
Revalidering	2013	78,11	83,04	161,15	
Forrevalidering	2013	2,82	1,21	4,02	
Sygedagpenge	2013	2.083,65	1.416,44	3.500,09	
Ledighedsydelse	2013	573,14	112,32	685,46	
Ressourceforløb	2013	31,71	13,64	45,35	
Førtidspension	2013	3.529,91	3.334,37	6.864,28	
A-dagpenge	2013	3.117,88	2.248,58	5.366,47	
Kontanthjælp	2013	3.396,69	1.666,68	5.063,36	
Revalidering	2013	217,54	228,24	445,78	
Forrevalidering	2013	31,12	17,05	48,17	
Sygedagpenge	2013	2.122,33	1.385,46	3.507,79	
Ledighedsydelse	2013	662,77	163,04	825,81	
Ressourceforløb	2013	20,74	9,41	30,14	
Førtidspension	2013	5.868,97	5.730,73	11.599,70	
A-dagpenge	2013	2.876,76	2.201,36	5.078,14	
Kontanthjælp	2013	2.717,98	1.446,00	4.163,98	
Revalidering	2013	273,46	286,14	559,61	
Forrevalidering	2013	49,06	26,6	75,66	
Sygedagpenge	2013	2.322,31	1.443,82	3.766,13	
Ledighedsydelse	2013	840,19	225,45	1.065,64	
Ressourceforløb	2013	20,08	9,23	29,32	
Førtidspension	2013	6.462,40	5.672,73	12.135,13	

Kilde: Registeret for arbejdsmarkedsstatistik (RAM), Kommunale sagsbehandlings- og økonomisystemer, KMD's sygedagpengeregister, KMD's register for sociale pensioner

Anm.: Forsørgerttykket udtrykker, hvor meget hver person i befolkningen mellem 16-66 år bidrager med til forsørgelse af ydelsesmodtagere indenfor den viste periode og område. Udgifterne er opgjort i faste priser og omfatter perioder med og uden aktivering (ex. læntilsud). Der foretages ikke oplysninger om forsørgelsesudgifter ifm. fleksjob. Sygedagpenge kan kun opgøres på årsniveau. '1 alt' for alle ydelsesgrupper under ét er uoplyst, såfremt andre ydelser end fleksjob og sygedagpenge er uoplyst.

	Kommunale udg. pr. pers. i befolkningen 16-66 år (kr/person)	Statslige udg. pr. pers. i befolkningen 16-66 år (kr/person)	Offentlige udg. pr. pers. i befolkningen 16-66 år (kr/person)
Hedensted	12.671,25	9.991,29	22.662,54
Favrskov	12.505,57	9.911,39	22.416,97
Gribskov	13.477,43	10.045,31	23.522,74
Odder	13.953,93	10.607,87	24.561,79
Ringkøbing-Skjern	15.486,28	11.958,72	27.445,00
Skanderborg	11.342,58	9.447,68	20.790,26
Stevns	14.690,37	10.908,94	25.599,31
Tårnby/Drager	12.284,44	8.139,74	20.424,18
Hele landet	15.438,04	11.449,19	26.887,22
Midtjylland	15.562,28	11.311,33	26.873,61

	Kommunale udg. pr. pers. i befolkningen 16-66 år (kr/person)	Statslige udg. pr. pers. i befolkningen 16-66 år (kr/person)	Offentlige udg. pr. pers. i befolkningen 16-66 år (kr/person)
Hedensted	0,00	0,00	0,00
Favrskov	-165,68	-79,90	-245,57
Gribskov	806,18	54,02	860,20
Odder	1.282,68	616,58	1.899,25
Ringkøbing-Skjern	2.815,03	1.967,43	4.782,46
Skanderborg	-1.328,67	-543,61	-1.872,28
Stevns	2.019,12	917,65	2.936,77
Tårnby/Drager	-386,81	-1.851,55	-2.238,36
Hele landet	2.766,79	1.457,90	4.224,68
Midtjylland	2.891,01	1.320,04	4.211,07

	Kommunale udg. pr. pers. i befolkningen 16-66 år (kr/person)	Statslige udg. pr. pers. i befolkningen 16-66 år (kr/person)	Offentlige udg. pr. pers. i befolkningen 16-66 år (kr/person)
Hedensted	0,00	0,00	0,00
Favrskov	-4.659.750,00	-2.247.187,50	-6.906.937,50
Gribskov	22.673.812,50	1.519.312,50	24.193.125,00
Odder	36.075.375,00	17.341.312,50	53.416.687,50
Ringkøbing-Skjern	79.172.718,75	55.333.968,75	134.506.687,50
Skanderborg	-37.368.843,75	-15.289.031,25	-52.657.875,00
Stevns	56.787.750,00	25.808.906,25	82.596.656,25
Tårnby/Drager	-10.879.031,25	-52.074.843,75	-62.953.875,00
Hele landet	77.815.968,75	41.003.437,50	118.819.406,25
Midtjylland	81.309.656,25	37.126.125,00	118.435.781,25

Befolkning - Hedensted 16-64 år

28125