

Notatark

Sagsnr. 15.00.00-P20-6-16
Sagsbehandler
Kirsten Pedersen
4.5.2016

Benchmark Hedensted og Favrskov sygedagpenge

Indholdsfortegnelse

| | |
|--|-----------|
| SAMMENFATTENDE | 2 |
| IMPLEMENTERINGSINDIKATORER SYGEDAGPENGEREFORM – FAVRSKOV..... | 4 |
| SYGEDAGPENGE..... | 5 |
| SYGEDAGPENGE. KOMMUNALE UDGIFTER PR. PERSON I ARBEJDSSTYRKEN..... | 5 |
| SYGEDAGPENGE. KOMMUNALE UDGIFTER PR. PERSON (PR. SYGEMELDT)..... | 5 |
| SYGEDAGPENGE. ANTAL PERSONER, GNSN. VARIGHED OG FULDTIDSPERSONER – FORDELT PÅ VISITATIONSKATEGORIER – MARTS 2016 (MÅNED)..... | 6 |
| SYGEDAGPENGE. ANTAL PERSONER, GNSN. VARIGHED OG FULDTIDSPERSONER - 2015 | 6 |
| SYGEDAGPENGE. ANTAL PERSONER, GNSN. VARIGHED OG FULDTIDSPERSONER SAMT STATUS FØR SYGEMELDING | 7 |
| MINISTERENS MÅL. SYGEDAGPENGEFORLØB OVER 26 UGER. ANTAL OG ANDELE..... | 7 |
| SYGEDAGPENGE. AKTIVERINGSGRAD OG ANDEL AKTIVERINGSBERØRTE..... | 8 |
| SYGEDAGPENGE. ANTAL DELVISE RASKMELDINGER/SYGEMELDINGER..... | 8 |
| ANTAL OG ANDEL PERSONER, SOM HAR FÅET VIRKSOMHEDSRETTET TILBUD INDEN UDGANGEN AF 13. SYGEFRAVÆRSUGE..... | 9 |
| SYGEDAGPENGE. ANTAL AKTIVEREDE, GNSN. VARIGHED OG FULDTIDSAKTIVEREDE | 9 |
| JOB AFKLARINGSFORLØB | 10 |
| JOB AFKLARINGSFORLØB. ANTAL PERSONER, GNSN. VARIGHED OG FULDTIDSPERSONER | 10 |
| JOB AFKLARINGSFORLØB. KOMMUNALE UDGIFTER PR. FORLØB..... | 10 |
| ANDEL SYGEMELDTE I JOB AFKLARINGSFORLØB, SEPT. 15 | 11 |
| JOB AFKLARINGSFORLØB. ANTAL AKTIVEREDE, GNSN. VARIGHED OG FULDTIDSAKTIVEREDE | 12 |
| JOB AFKLARINGSFORLØB. ANTAL AFSLUTTEDE FORLØB FORDELT PÅ VARIGHED | 12 |
| JOB AFKLARINGSFORLØB – ANDEL OG UDVIKLING (SEPT. 15) | 13 |
| NEDENFOR – UDVIKLING I SYGEDAGPENGE OG JAF TIL SAMMEN: | 13 |
| BEFOLKNING, UDDANNELSE, ALDER M.V. | 15 |
| INDBYGGERTAL 2. KV. 16 | 15 |
| ALDERSSAMMENSÆTNING FOR ARBEJDSSTYRKEN..... | 15 |
| HERKOMST | 16 |
| UDDANNELSE | 17 |
| SOCIOØKONOMISK | 18 |

Sammenfattende

Samlet set har Hedensted oplevet et fald fra sept. 14 til sept. 15 på 0,9 pct. i antal sygedagpenge og JAF – modsat Favrskov, som har haft en stigning på 11,9 pct. i samme periode.

Sygedagpenge

Virksomhedsrettet indsats:

- Hedensted har en *lavere andel af sygemeldte i virksomhedsrettet indsats* inden udgangen af 13. sygefraværsuge – Favrskov 42,6 og Hedensted 29,4 (nov. 2015)
- Delvise raskmeldinger – Favrskov 12,7 pct. og Hedensted 12,1 pct. (2015)

Varigheden og andel af befolkning:

- I Hedensted er 2,8 pct. af arbejdsstyrken sygemeldt mod 2,5 procent i Favrskov.
- Gennemsnitlig varighed er for Hedensted på 9,7 uger mod 9,1 uger for Favrskov.
- Hedensted har en andel af sager over 26 ugers varighed i forhold til alle sygedagpengesager, som ligger 5-6 procentpoint over Favrskov.

Kommunale udgifter (jobindsats)

Favrskov har en kommunal sygedagpengeudgift pr. person i arbejdsstyrken, som er 499 kr. billigere end i Hedensted.

Udgift pr. sygemeldt er 2.136 kr. billigere i Favrskov.

Div.

Visitationskriterier – Favrskov har 10 procent flere af deres sygedagpengesager i visitation 1, og Hedensted har en forholdsvis stor andel uoplyst (13,9 %)

I status før sygemelding har Favrskov og Hedensted nogenlunde samme pct. vise fordeling. Aktiveringsgrad er væsentlig højere i Hedensted, formentlig pga. registreringspraksis, men i antal aktiverede har Favrskov 593 personer og Hedensted 421 personer – selvom Hedensted har ca. 70 flere sygemeldte end Favrskov.

Jobafklaringsforløb

Virksomhedsrettet aktivitet

- Andelen af jobafklaringsforløb i virksomhedsrettet indsats er lavere i Hedensted (17 pct) end Favrskov (25 pct.) (se implementeringsindikatorer) **Obs** varierer en del.
- Varigheden af aktiveringen ser ligeledes ud til at være høj i Hedensted.

Varighed og andel af befolkning

- Hedensted ligger på niveau med Favrskov hvad angår gennemsnitlig varighed.
- Andel af arbejdsstyrken er på 2,8 i Hedensted mod 2,5 for Favrskov.
- Gennemsnitlig varighed at tilbud er højere for Hedensted.
- Hedensted har 1.kv.16 164 jobafklaringsforløb (JAF), Favrskov har 124 jobafklaringsforløb
- Kønsfordeling er 70 pct. kvinder og 30 pct. mænd i begge kommuner.
- Andel i jobafklaring af alle sygemeldte er 17 pct. i Hedensted mod 15,4 pct. i Favrskov

Kommunale udgifter pr. forløb (jobindsats)

Den kommunale udgift til Jobafklaringsforløb pr. person i arbejdsstyrken er dyrere end Favrskov med ca. 18 kr. pr. pers. I arbejdsstyrken. Hvert jobafklaringsforløb er dog 30 kr. billigere i Hedensted i gennemsnit.

Befolkningen 2014 (RAR hjemmeside)

Uddannelse

Hedensted har 5 % flere ufaglærte end Favrskov

Hedensted har 5 % flere faglærte end Favrskov

23 % af arbejdsstyrken i Hedensted har en kort, mellemlang eller lang videregående udd.

32 % af arbejdsstyrken i Favrskov har kort, mellemlang eller lang videregående udd.

Socioøkonomisk (beskæftigede, ledige, udenfor arbejdsmarked)

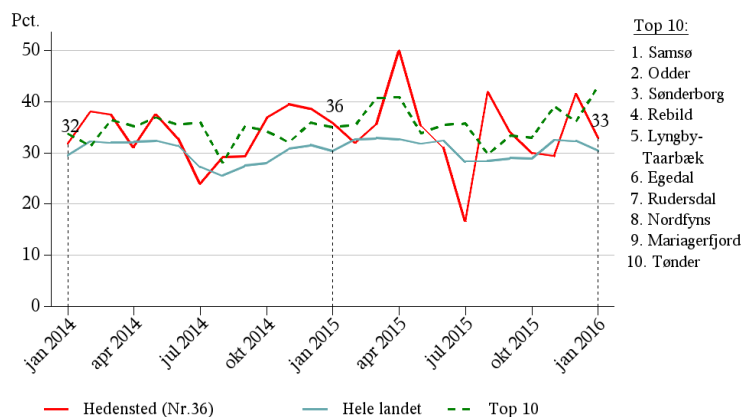
Hedensted og Favrskov har samme profil.

Alderssammensætningen er næsten ens.

Implementeringsindikatorer sygedagpengereform – Hedensted

Der skal iværksættes en tidlig virksomhedsrettet indsats for sygemeldte

Figur 10. Andel sygedagpengemodtagere, der har været delvist raskmeldt eller deltaget i virksomhedspraktik, privat løntilskud eller offentligt løntilskud inden udgangen af 13. sygefraværsuge.

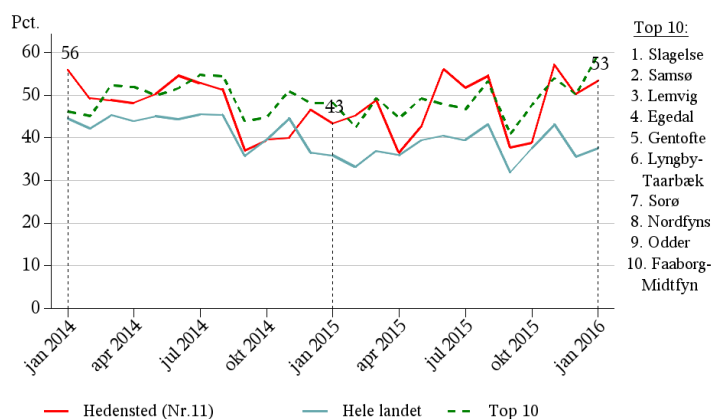


Kommentar til figurer:

[Tekstboks]

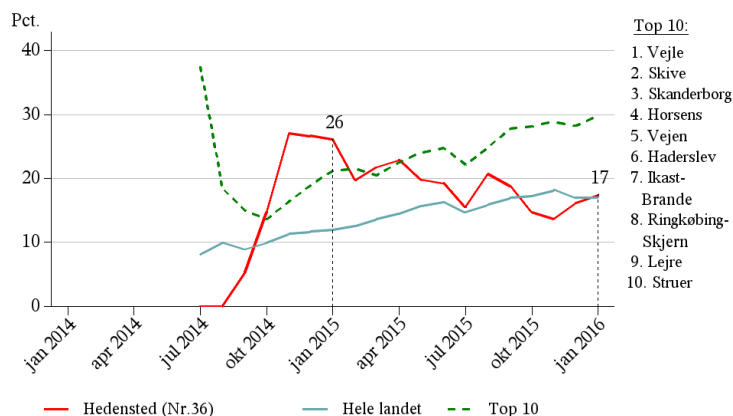
Der skal ske en tidlig opfølgning for sygemeldte

Figur 11. Andel sygedagpengemodtagere som indenfor de første 1-2 måneder af sygedagpengeforløbet har fået mindst en samtale.



Personer i jobafklaringsforløb skal have en virksomhedsrettet indsats

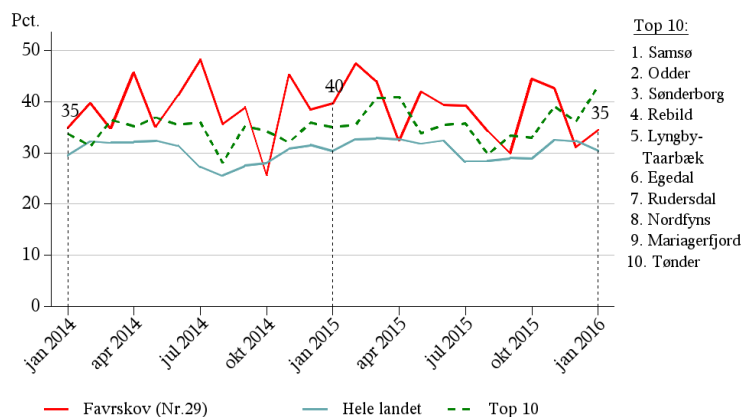
Figur 12. Andel sygemeldte i jobafklaringsforløb som deltager i virksomhedspraktik, privat løntilskud eller offentligt løntilskud.



Implementeringsindikatorer sygedagpengereform – Favrskov

Der skal iværksættes en tidlig virksomhedsrettet indsats for sygemeldte

Figur 10. Andel sygedagpengemodtagere, der har været delvist raskmeldt eller deltaget i virksomhedspraktik, privat løntilskud eller offentligt løntilskud inden udgangen af 13. sygefraværsuge.

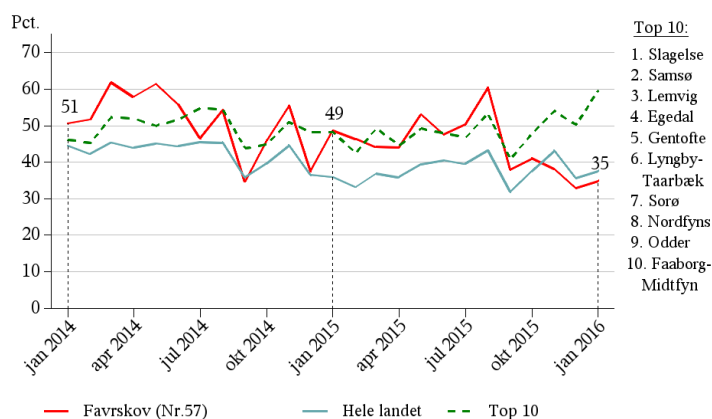


Kommentar til figurer:

[Tekstboks]

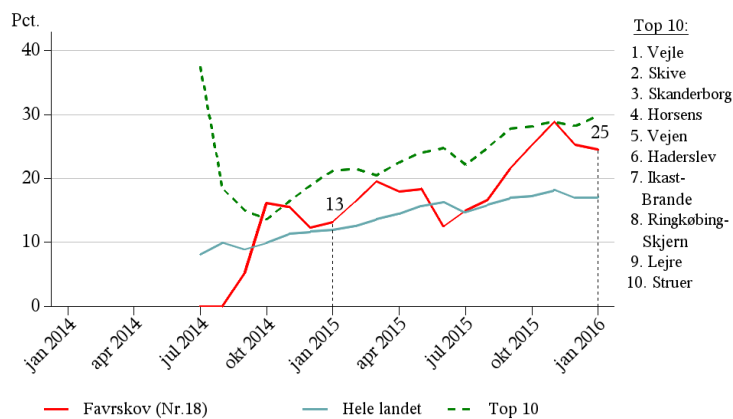
Der skal ske en tidlig opfølgning for sygemeldte

Figur 11. Andel sygedagpengemodtagere som indenfor de første 1-2 måneder af sygedagpengeforløbet har fået mindst en samtale.



Personer i jobafklaringsforløb skal have en virksomhedsrettet indsats

Figur 12. Andel sygemeldte i jobafklaringsforløb som deltager i virksomhedspraktik, privat løntilskud eller offentligt løntilskud.



Sygedagpenge

Sygedagpenge. Kommunale udgifter pr. person i arbejdsstyrken

| | 2015 | | | |
|---|--|----------------|----------|-----------|
| | Kommunale udg. pr. pers. i arbejdsstyrken 16-66 år (kr/person) | | | |
| | Hele landet | RAR Østjylland | Favrskov | Hedensted |
| Visitationskategori i alt | 2.670,72 | 2.779,87 | 2.291,12 | 2.790,14 |
| Visitation 1: Raskmeldt indenfor 8 uger | 159,66 | 139,50 | 111,54 | 139,33 |
| Visitation 2: Virksomhedsrettet indsats | 2.330,36 | 2.498,07 | 2.081,91 | 2.360,18 |
| Visitation 3: Tværfaglig indsats | 38,04 | 23,58 | 19,65 | 62,73 |

Kilde: KMD's sygedagpengeregister

Anm.: Pga. efterregistreringer vil specielt den seneste periode, der findes data for, blive øget ved næste opdatering. Bemærk, at data vedr. 2015 ikke omfatter sygemeldte dagpengemodtagere, som modtager dagpenge de første 14 dage af sygefraværet. Det skønnes, at der er 1.500 – 2.000 fuldtidspersoner, som modtager dagpenge under sygdom hver måned. Tallene er et udtryk for, hvor meget hver person i arbejdsstyrken mellem 16 og 66 år indenfor det valgte område bidrager med til forsørgelse af sygedagpengemodtagere indenfor den viste periode.

Sygedagpenge. Kommunale udgifter pr. person (pr. sygemeldt)

| | | Kommunale udgifter pr. person (kr./person) |
|----------------|------|--|
| Hele landet | 2015 | 19.468,47 |
| RAR Østjylland | 2015 | 19.703,75 |
| Favrskov | 2015 | 16.196,49 |
| Hedensted | 2015 | 18.332,79 |

Kilde: KMD's sygedagpengeregister

Anm.: Pga. efterregistreringer vil specielt den seneste periode, der findes data for, blive øget ved næste opdatering. Bemærk, at data vedr. 2015 ikke omfatter sygemeldte dagpengemodtagere, som modtager dagpenge de første 14 dage af sygefraværet. Det skønnes, at der er 1.500 – 2.000 fuldtidspersoner, som modtager dagpenge under sygdom hver måned. Der er tale om forsørgelsesudgifter til sygedagpenge sat i forhold til antallet af personer, der modtager sygedagpenge inden for den valgte periode.

Sygedagpenge. Antal personer, gnsn. varighed og fuldtidspersoner – fordelt på visitationskategorier – marts 2016 (måned)

| | | Mar 2016 | | | |
|-----------|---|----------------|----------------------|------------------------|------|
| | | Antal personer | Gnsn. varighed, uger | Antal fuldtidspersoner | pct. |
| Favrskov | Visitationskategori i alt | 950 | 2,5 | 538 | |
| | Visitation 1: Raskmeldt indenfor 8 uger | 517 | 1,2 | 144 | 54,4 |
| | Visitation 2: Virksomhedsrettet indsats | 374 | 4,0 | 338 | 39,4 |
| | Visitation 3: Tværfaglig indsats | . | 4,4 | 1 | 0,1 |
| | uoplyst | 57 | 4,2 | 54 | 6 |
| Hedensted | Visitationskategori i alt | 1.019 | 2,8 | 651 | |
| | Visitation 1: Raskmeldt indenfor 8 uger | 457 | 1,2 | 129 | 44,8 |
| | Visitation 2: Virksomhedsrettet indsats | 418 | 4,1 | 386 | 41 |
| | Visitation 3: Tværfaglig indsats | 3 | 4,4 | 3 | 0,3 |
| | uoplyst | 142 | 4,1 | 132 | 13,9 |

Sygedagpenge. Antal personer, gnsn. varighed og fuldtidspersoner - 2015

| | | Antal personer | Gnsn. varighed, uger | Fuldtidspersoner i pct. af arbejdsstyrken 16-66 år |
|----------------|------|----------------|----------------------|--|
| Hele landet | 2015 | 369.315 | 9,8 | 2,6 |
| RAR Østjylland | 2015 | 57.544 | 9,9 | 2,7 |
| Favrskov | 2015 | 3.323 | 9,1 | 2,5 |
| Hedensted | 2015 | 3.462 | 9,7 | 2,8 |

Kilde: KMD's sygedagpengeregister

Anm.: Pga. efterregistreringer vil specielt den seneste måned, der findes data for, blive øget ved næste opdatering. Bemærk, at data vedr. 2015 ikke omfatter sygemeldte dagpengemodtagere, som modtager dagpenge de første 14 dage af sygefraværet. Det skønnes, at der er 1.500 – 2.000 fuldtidspersoner, som modtager dagpenge under sygdom hver måned. Antal personer viser, hvor mange personer der har modtaget den valgte ydelse i kortere eller længere tid inden for den viste periode. Gnsn. varighed, uger viser ydelsesmodtagernes gennemsnitlige tid på den valgte ydelse inden for den viste periode. Arbejdsstyrken er defineret som personer i alderen 16-66 år med tilknytning til arbejdsmarkedet.

Sygedagpenge. Antal personer, gnsn. varighed og fuldtidspersoner samt status før sygemelding

| | | 1. kvrt 2016 | | | | | |
|-----------|-------------------------------|----------------|-----------------------------|----------------------|------------------------|--|--|
| | | Antal personer | Pct. fordeling ift. alle sd | Gnsn. varighed, uger | Antal fuldtidspersoner | Fuldtidspersoner i pct. af arbejdsstyrken 16-66 år | Fuldtidspersoner i pct. af befolkningen 16-66 år |
| Favrskov | Status før sygedagpenge i alt | 1.675 | | 4,5 | 576 | 2,5 | 1,9 |
| | Lønmodtagere | 1.166 | 70 | 4,6 | 409 | 1,7 | 1,4 |
| | Selvstændige erhvervsdrivende | 118 | 7 | 3,9 | 36 | 0,2 | 0,1 |
| | Fleksjob | 250 | 15 | 2,2 | 42 | 0,2 | 0,1 |
| | A-dagpengemodtagere | 149 | 9 | 7,9 | 90 | 0,4 | 0,3 |
| Hedensted | Status før sygedagpenge i alt | 1.759 | | 5,0 | 674 | 3,0 | 2,3 |
| | Lønmodtagere | 1.200 | 68 | 5,2 | 481 | 2,1 | 1,6 |
| | Selvstændige erhvervsdrivende | 121 | 7 | 4,1 | 38 | 0,2 | 0,1 |
| | Fleksjob | 282 | 16 | 2,5 | 53 | 0,2 | 0,2 |
| | A-dagpengemodtagere | 163 | 9 | 8,1 | 101 | 0,4 | 0,3 |

Kilde: KMD's sygedagpengeregister

Anm.: Pga. efterregistreringer vil specielt den seneste måned, der findes data for, blive øget ved næste opdatering. Bemærk, at data vedr. 2015 ikke omfatter sygemeldte dagpengemodtagere, som modtager dagpenge de første 14 dage af sygefraværet. Det skønnes, at der er 1.500 – 2.000 fuldtidspersoner, som modtager dagpenge under sygdom hver måned. Antal personer viser, hvor mange personer der har modtaget den valgte ydelse i kortere eller længere tid inden for den viste periode. Gnsn. varighed, uger viser ydelsesmodtagernes gennemsnitlige tid på den valgte ydelse inden for den viste periode. Antal fuldtidspersoner er antal personer omregnet til fuldtidspersoner ved hjælp af den gennemsnitlige varighed på den valgte ydelse inden for den viste periode. Arbejdsstyrken er defineret som personer i alderen 16-66 år med tilknytning til arbejdsmarkedet. Befolkningen er opgjort som befolkningen i alderen 16-66 år. Status før sygedagpengeforløb angiver hvor sygedagpengemodtageren kommer fra umiddelbart før sygedagpengeforløbet påbegyndes. Lønmodtagere er inkl. kronisk syge.

Ministerens mål. Sygedagpengeforløb over 26 uger. Antal og andele

| | | Antal sygedagpengeforløb over 26 uger | Andel ift. alle sygedagpengeforløb | Andel ift. sygedagpengeforløb over 8 uger |
|----------------|----------|---------------------------------------|------------------------------------|---|
| Hele landet | Jan 2016 | 24.991 | 18,7 | 39,5 |
| | Feb 2016 | 25.930 | 21,7 | 43,7 |
| RAR Østjylland | Jan 2016 | 4.078 | 19,5 | 40,4 |
| | Feb 2016 | 4.295 | 22,4 | 45,2 |
| Favrskov | Jan 2016 | 167 | 14,6 | 36,2 |
| | Feb 2016 | 163 | 15,7 | 36,5 |
| Hedensted | Jan 2016 | 231 | 18,9 | 38,6 |
| | Feb 2016 | 253 | 21,5 | 43,3 |

Kilde: KMD's sygedagpengeregister

Anm.: Pga. efterregistreringer vil specielt den seneste måned, der findes data for, blive øget ved næste opdatering. Bemærk, at data vedr. 2015 ikke omfatter sygemeldte dagpengemodtagere, som modtager dagpenge de første 14 dage af sygefraværet. Det skønnes, at der er 1.500 – 2.000 fuldtidspersoner, som modtager dagpenge under sygdom hver måned. Varigheden af sygedagpengeforløb beregnes fra første fraværsdag. Antal sygedagpengeforløb over 26 uger omfatter alle forløb i perioden med over 26 ugers varighed. Andel ift. alle sygedagpengeforløb er opgjort som andel af sygedagpengeforløb med en varighed på over 26 uger ud af samtlige sygedagpengeforløb i perioden. Andel ift. sygedagpengeforløb over 8 uger er opgjort som andel af sygedagpengeforløb med en varighed på over 26 uger ud af samtlige sygedagpengeforløb i perioden med en varighed på over 8 uger.

Sygedagpenge. Aktiveringsgrad og andel aktiveringsberørte

| | | Andel aktiveringsberørte | Aktiveringsgrad |
|----------------|----------|--------------------------|-----------------|
| Hele landet | Jan 2016 | 10,3 | 5,6 |
| | Feb 2016 | 11,1 | 6,1 |
| RAR Østjylland | Jan 2016 | 12,8 | 7,2 |
| | Feb 2016 | 13,5 | 7,5 |
| Favrskov | Jan 2016 | 10,1 | 4,9 |
| | Feb 2016 | 8,8 | 4,3 |
| Hedensted | Jan 2016 | 10,5 | 11,2 |
| | Feb 2016 | 11,4 | 11,6 |

Kilde: Kommunale sagsbehandlings- og økonomisystemer, AMFORA, Arbejdsmarkedsportalen

Anm.: Pga. efterregistreringer vil specielt den seneste måned, der findes data for, blive øget ved næste opdatering. Bemærk, at data vedr. 2015 ikke omfatter sygemeldte dagpengemodtagere, som modtager dagpenge de første 14 dage af sygefraværet. Det skønnes, at der er 1.500 – 2.000 fuldtidspersoner, som modtager dagpenge under sygdom hver måned. Aktiveringsgraden angiver hvor stor en andel af alle ydelsesmodtagere der i gennemsnit har deltaget i aktivering inden for den valgte periode. Andel aktiveringsberørte angiver hvor stor en andel af alle ydelsesmodtagere der var berørt af aktivering inden for den valgte periode.

Sygedagpenge. Antal delvise raskmeldinger/sygemeldinger

| | | Antal delvise raskmeldinger/sygemeldinger | Andel delvise rask- og sygemeldinger, pct. |
|-----------|------|---|--|
| Favrskov | 2015 | 828 | 12,7 |
| Hedensted | 2015 | 774 | 12,1 |

Kilde: KMD's sygedagpengeregister

Anm.: Pga. efterregistreringer vil specielt den seneste måned, der findes data for, blive øget ved næste opdatering. Bemærk, at data vedr. 2015 ikke omfatter sygemeldte dagpengemodtagere, som modtager dagpenge de første 14 dage af sygefraværet. Det skønnes, at der er 1.500 – 2.000 fuldtidspersoner, som modtager dagpenge under sygdom hver måned. En delvis raskmelding/sygemelding giver mulighed for at arbejde delvist trods sygdom.

Antal og andel personer, som har fået virksomhedsrettet tilbud inden udgangen af 13. sygefraværsuge

| | | Antal og andel personer som har fået virksomhedsrettet tilbud inden udgangen af 13. sygefraværsuge | | |
|----------------|----------|--|---|---|
| | | Antal personer som i måneden har nået udgangen af 13. sygefraværsuge | Antal personer som har fået virksomhedsrettet tilbud inden udgangen af 13. sygefraværsuge | Andel personer som har fået virksomhedsrettet tilbud inden udgangen af 13. sygefraværsuge |
| Hele landet | Okt 2015 | 4.223 | 1.220 | 28,9 |
| | Nov 2015 | 9.230 | 3.005 | 32,6 |
| RAR Østjylland | Okt 2015 | 653 | 213 | 32,6 |
| | Nov 2015 | 1.427 | 486 | 34,1 |
| Favrskov | Okt 2015 | 36 | 16 | 44,4 |
| | Nov 2015 | 68 | 29 | 42,6 |
| Hedensted | Okt 2015 | 40 | 12 | 30,0 |
| | Nov 2015 | 85 | 25 | 29,4 |

Kilde: KMD's sygedagpengeregister, AMFORA og kommunale sagsbehandlings- og økonomisystemer

Anm.: Pga. efterregistreringer vil specielt den seneste måned, der findes data for, blive øget ved næste opdatering. Opgørelsen omfatter antal personer, som i løbet af den pågældende måned når den 13. uge i sygedagpengeforløbet samt antal og andel personer heraf, der har fået et virksomhedsrettet tilbud – løntilskud, virksomhedspraktik eller delvis raskmelding - inden udgangen af den 13. uge med sygedagpenge.

Sygedagpenge. Antal aktiverede, gnsn. varighed og fuldtidsaktiverede

| | | Antal aktiverede | Gnsn. varighed, uger | Antal fuldtidspersoner | Fuldtidsaktiverede i pct. af arbejdsstyrken 16-66 år |
|-----------|------|------------------|----------------------|------------------------|--|
| Favrskov | 2015 | 593 | 4,2 | 48 | 0,2 |
| Hedensted | 2015 | 421 | 12,6 | 102 | 0,4 |

Kilde: Kommunale sagsbehandlings- og økonomisystemer, AMFORA, Arbejdsmarkedsportalen

Anm.: Pga. efterregistreringer vil specielt den seneste måned, der findes data for, blive øget ved næste opdatering. Bemærk, at data vedr. 2015 ikke omfatter sygemeldte dagpengemodtagere, som modtager dagpenge de første 14 dage af sygefraværet. Det skønnes, at der er 1.500 – 2.000 fuldtidspersoner, som modtager dagpenge under sygdom hver måned. Antal aktiverede er personer, der har været aktiveret kortere eller længere tid inden for den viste periode. Den gennemsnitlige varighed er målt inden for den viste periode. Antal fuldtidsaktiverede er antal aktiverede omregnet til fuldtidspersoner ved hjælp af den gennemsnitlige varighed af aktiveringen inden for den viste periode. Arbejdsstyrken er defineret som personer i alderen 16-66 år med tilknytning til arbejdsmarkedet.

Der må formentlig være noget med registreringspraksis i tabel ovenfor ???

Jobafklaringsforløb

Jobafklaringsforløb. Antal personer, gnsn. varighed og fuldtidspersoner

| | | Antal personer | Gnsn. varighed, uger | Antal fuldtidspersoner | Fuldtidspersoner i pct. af arbejdsstyrken 16-66 år | Fuldtidspersoner i pct. af befolkningen 16-66 år |
|----------------|-------------|----------------|----------------------|------------------------|--|--|
| Hele landet | 1. kv. 2016 | 16.317 | 11,0 | 13.826 | 0,5 | 0,4 |
| RAR Østjylland | 1. kv. 2016 | 3.169 | 11,1 | 2.707 | 0,7 | 0,5 |
| Favrskov | 1. kv. 2016 | 124 | 11,0 | 105 | 0,4 | 0,3 |
| Hedensted | 1. kv. 2016 | 164 | 10,9 | 138 | 0,6 | 0,5 |

Kilde: Kommunale sagsbehandlings- og økonomisystemer

Anm.: Pga. efterregistreringer vil specielt den seneste måned, der findes data for, blive øget ved næste opdatering. Antal personer viser, hvor mange personer der har modtaget den valgte ydelse i kortere eller længere tid inden for den viste periode. Gnsn. varighed, uger viser ydelsesmodtagernes gennemsnitlige tid på den valgte ydelse inden for den viste periode. Antal fuldtidspersoner er antal personer omregnet til fuldtidspersoner ved hjælp af den gennemsnitlige varighed på den valgte ydelse inden for den viste periode. Arbejdsstyrken er defineret som personer i alderen 16-66 år med tilknytning til arbejdsmarkedet. Befolkningen er opgjort som befolkningen i alderen 16-66 år.

Jobafklaringsforløb. Kønsfordeling

| | 1. kv. 2016 | | | |
|-----------|----------------|------------|-----------|------------|
| | Antal personer | | | |
| | Favrskov | pct. ford. | Hedensted | pct. ford. |
| Køn i alt | 124 | | 164 | |
| Kvinder | 87 | 70 | 115 | 70 |
| Mænd | 37 | 30 | 49 | 30 |

Kilde: jobindsats.dk

Jobafklaringsforløb. Kommunale udgifter pr. forløb

| | | Kommunale udgifter pr. forløb (kr./forløb) |
|-----------|-------------|--|
| Favrskov | 4. kv. 2015 | 10.038,16 |
| Hedensted | 4. kv. 2015 | 10.008,72 |

Kilde: Kommunale sagsbehandlings- og økonomisystemer

Anm.: Pga. efterregistreringer vil specielt den seneste måned, der findes data for, blive øget ved næste opdatering. Der er tale om udgifter til A-skattepligtige ydelser til personer, der modtager ressourceforløbsydelse under jobafklaringsforløb sat i forhold til antallet af jobafklaringsforløb inden for den valgte periode. Forsørgelsesudgifterne er opgjort i faste priser, dvs. at udgiftsudviklingen fra år til år er renset for de udgiftsstigninger, der alene skyldes den årlige løbende satsregulering.

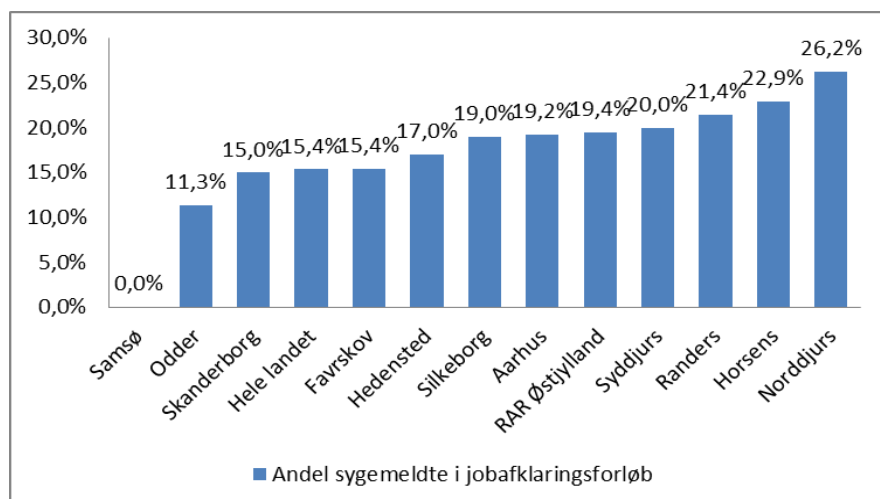
Jobafklaringsforløb. Kommunale udgifter pr. person i arbejdsstyrken

| | Kommunale udg. pr. pers. i arbejdsstyrken 16-66 år (kr/person) | |
|----------------|--|----------|
| | Nov 2015 | Dec 2015 |
| Hele landet | 53,38 | 55,60 |
| RAR Østjylland | 72,76 | 74,36 |
| Favrskov | 47,11 | 49,11 |
| Hedensted | 65,51 | 66,90 |

Kilde: Kommunale sagsbehandlings- og økonomisystemer

Anm.: Pga. efterregistreringer vil specielt den seneste måned, der findes data for, blive øget ved næste opdatering. Tabellen viser forsørgertrykket i forhold til antal personer i arbejdsstyrken mellem 16 og 66 år. Tallene er således et udtryk for, hvor meget hver person i arbejdsstyrken mellem 16 og 66 år indenfor det valgte område bidrager med til forsørgelse af personer, der modtager ressourceforløbsydelse under jobafklaringsforløb indenfor den viste periode. Forsørgelsesudgifterne er opgjort i faste priser, dvs. at udgiftsudviklingen fra år til år er renset for de udgiftsstigninger, der alene skyldes den årlige løbende satsregulering.

Andel sygemeldte i Jobafklaringsforløb, sept. 15



[https://styr-va.it-](https://styr-va.it-kompagni-)
[kompagni-](https://styr-va.it-kompagni-)

[et.dk/SASVisualAnalyticsViewer/VisualAnalyticsViewer_quest.jsp?reportPath=/VA%20PROD/&reportName=reformer](https://styr-va.it-kompagni-et.dk/SASVisualAnalyticsViewer/VisualAnalyticsViewer_quest.jsp?reportPath=/VA%20PROD/&reportName=reformer)

Jobafklaringsforløb. Antal aktiverede, gnsn. varighed og fuldtidsaktiverede

| | | 1. kv 2016 | | | |
|----------------|--------------------------|------------------|----------------------|------------------------|--|
| | | Antal aktiverede | Gnsn. varighed, uger | Antal fuldtidspersoner | Fuldtidsaktiverede i pct. af arbejdsstyrken 16-66 år |
| Hele landet | Tilbud i alt | 6.399 | 4,2 | 2.048 | 0,1 |
| | Virksomhedspraktik i alt | 3.405 | 4,2 | 1.113 | 0,0 |
| RAR Østjylland | Tilbud i alt | 1.469 | 3,8 | 432 | 0,1 |
| | Virksomhedspraktik i alt | 801 | 3,7 | 229 | 0,1 |
| Favrskov | Tilbud i alt | 51 | 3,5 | 14 | 0,1 |
| | Virksomhedspraktik i alt | 39 | 3,6 | 11 | 0,0 |
| Hedensted | Tilbud i alt | 73 | 8,1 | 46 | 0,2 |
| | Virksomhedspraktik i alt | 36 | 7,6 | 21 | 0,1 |

Kilde: Kommunale sagsbehandlings- og økonomisystemer, AMFORA, Arbejdsmarkedsportalen

Anm.: Pga. efterregistreringer vil specielt den seneste måned, der findes data for, blive øget ved næste opdatering. Antal aktiverede er personer, der har været aktiveret kortere eller længere tid inden for den viste periode. Den gennemsnitlige varighed er målt inden for den viste periode. Antal fuldtidsaktiverede, er antal aktiverede omregnet til fuldtidspersoner ved hjælp af den gennemsnitlige varighed af aktiveringen inden for den viste periode. Arbejdsstyrken er defineret som personer i alderen 16-66 år med tilknytning til arbejdsmarkedet.

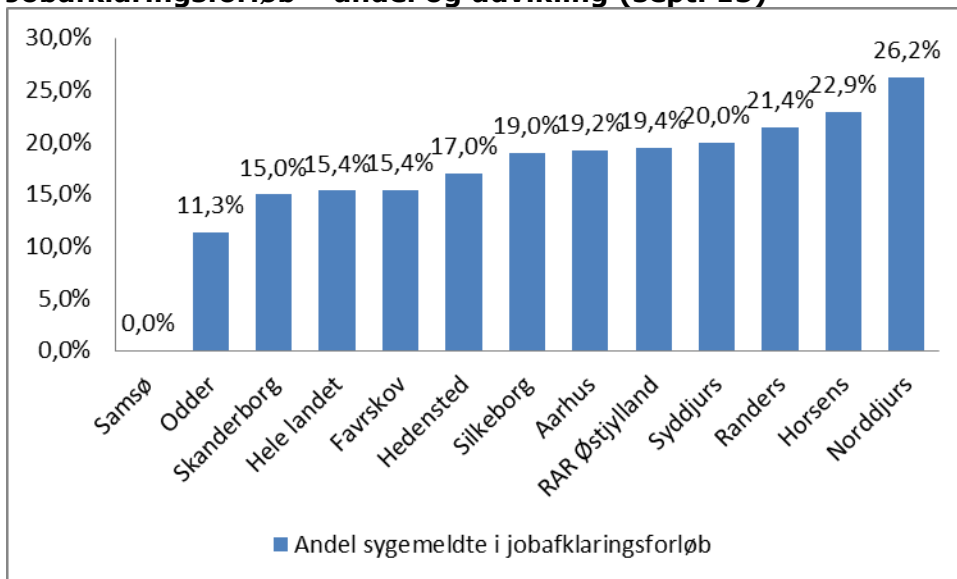
Jobafklaringsforløb. Antal afsluttede forløb fordelt på varighed

| | | Antal afsluttede forløb fordelt på varighed | | | | | | | I alt |
|----------------|------------|---|----------|-----------|------------|------------|------------|--------------|-------|
| | | under 2 uger | 2-4 uger | 5-13 uger | 14-26 uger | 27-39 uger | 40-52 uger | over 52 uger | |
| Hele landet | 4. kv 2015 | 432 | 504 | 848 | 675 | 375 | 272 | 220 | 3.326 |
| RAR Østjylland | 4. kv 2015 | 69 | 99 | 165 | 132 | 76 | 61 | 52 | 654 |
| Favrskov | 4. kv 2015 | 4 | 3 | 5 | 7 | 6 | 7 | 4 | 36 |
| Hedensted | 4. kv 2015 | 3 | 6 | 16 | 7 | 3 | . | 3 | 39 |

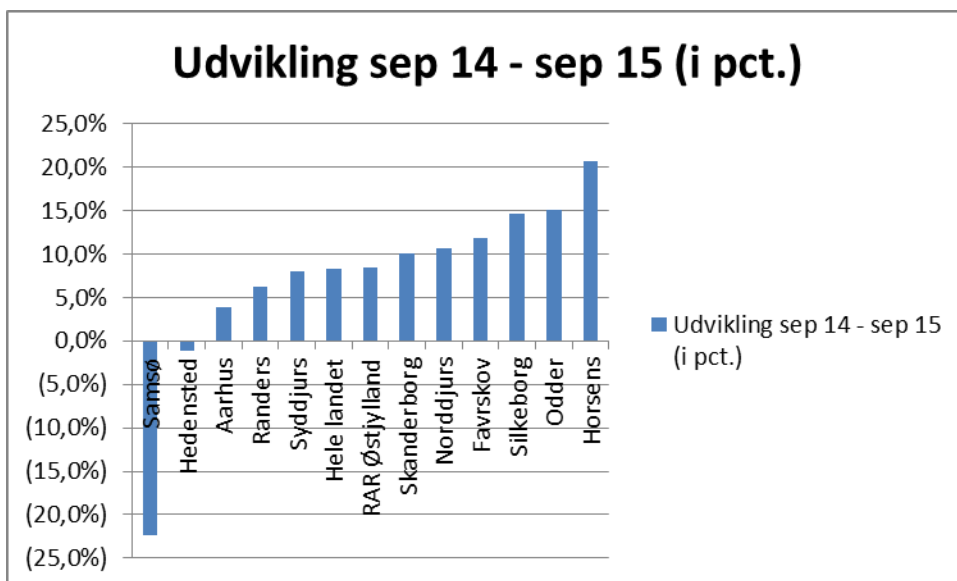
Kilde: Kommunale sagsbehandlings- og økonomisystemer

Anm.: Pga. efterregistreringer vil specielt den seneste måned, der findes data for, blive øget ved næste opdatering. Et forløb afsluttet i perioden er defineret som et forløb, der er i gang mindst en dag i den viste periode og ikke er i gang dagen efter periodens slutning. Perioder med ferie fra ledighed indgår i forløbet.

Jobafklaringsforløb – andel og udvikling (sept. 15)



Nedenfor – udvikling i sygedagpenge og JAF til sammen:



(dvs. lavere pct. vis andel i JAF)

Tabel 2: Alle ydelser. Antal fuldtidspersoner i seneste m ned med data og udvikling i antal fuldtidspersoner fordelt efter ydelser i det/de valgte omr der

| Ydelse | Periode | Favrskov | | | | | Hedensted | | | | |
|----------------------------------|--------------|--------------|-----------------|--|----------------------------------|---------------------------------|--------------|-----------------|--|----------------------------------|---------------------------------|
| | | Antal ful... | Antal fuldti... | Udvikling i antal fuldtidspersoner seneste 12 mdr. | Udvikling i pct. seneste 12 mdr. | Andel af befolkningen (16-66 r) | Antal ful... | Antal fuldti... | Udvikling i antal fuldtidspersoner seneste 12 mdr. | Udvikling i pct. seneste 12 mdr. | Andel af befolkningen (16-66 r) |
| A-dagpenge | februar 2016 | 604 | 719 | -114 | -15,9 % | 2,0 % | 549 | 711 | -162 | -22,8 % | 1,9 % |
| Efterlon | februar 2016 | 700 | 809 | -109 | -13,4 % | 2,3 % | 664 | 777 | -113 | -14,5 % | 2,3 % |
| Fleksjob | februar 2016 | 673 | 646 | 27 | 4,2 % | 2,3 % | 822 | 764 | 57 | 7,5 % | 2,8 % |
| Forrevalidering | februar 2016 | 3 | . | . | . | 0,0 % | 18 | 39 | -21 | -54,3 % | 0,1 % |
| Førtidspension | marts 2016 | 1.487 | 1.569 | -82 | -5,2 % | 5,0 % | 1.388 | 1.438 | -50 | -3,5 % | 4,8 % |
| Jobafklaringsforløb | februar 2016 | 102 | 72 | 30 | 41,5 % | 0,3 % | 135 | 72 | 63 | 88,7 % | 0,5 % |
| Kontanthjælp | februar 2016 | 476 | 469 | 7 | 1,6 % | 1,6 % | 511 | 505 | 6 | 1,2 % | 1,8 % |
| Ledighedsydelse | februar 2016 | 114 | 123 | -9 | -7,3 % | 0,4 % | 120 | 122 | -3 | -2,2 % | 0,4 % |
| Midlertidig arbejdsmarkedsydelse | februar 2016 | 28 | 73 | -45 | -61,1 % | 0,1 % | 18 | 43 | -26 | -59,3 % | 0,1 % |
| Ressourceforløb | februar 2016 | 132 | 57 | 75 | 132,8 % | 0,4 % | 187 | 157 | 29 | 18,6 % | 0,6 % |
| Revalidering | februar 2016 | 38 | 53 | -15 | -28,2 % | 0,1 % | 35 | 70 | -34 | -49,1 % | 0,1 % |
| Sygedagpenge | februar 2016 | 544 | 661 | -116 | -17,6 % | 1,8 % | 666 | 736 | -70 | -9,5 % | 2,3 % |
| Særlig uddannelsesydelser | juni 2015 | . | 8 | . | . | . | . | 8 | . | . | . |
| Uddannelseshjælp | februar 2016 | 234 | 229 | 5 | 2,3 % | 0,8 % | 227 | 237 | -10 | -4,1 % | 0,8 % |
| Total | | 5.137 | 5.486 | -350 | -6,4 % | 1,2 % | 5.340 | 5.681 | -341 | -6,0 % | 1,3 % |

Befolkning, uddannelse, alder m.v.

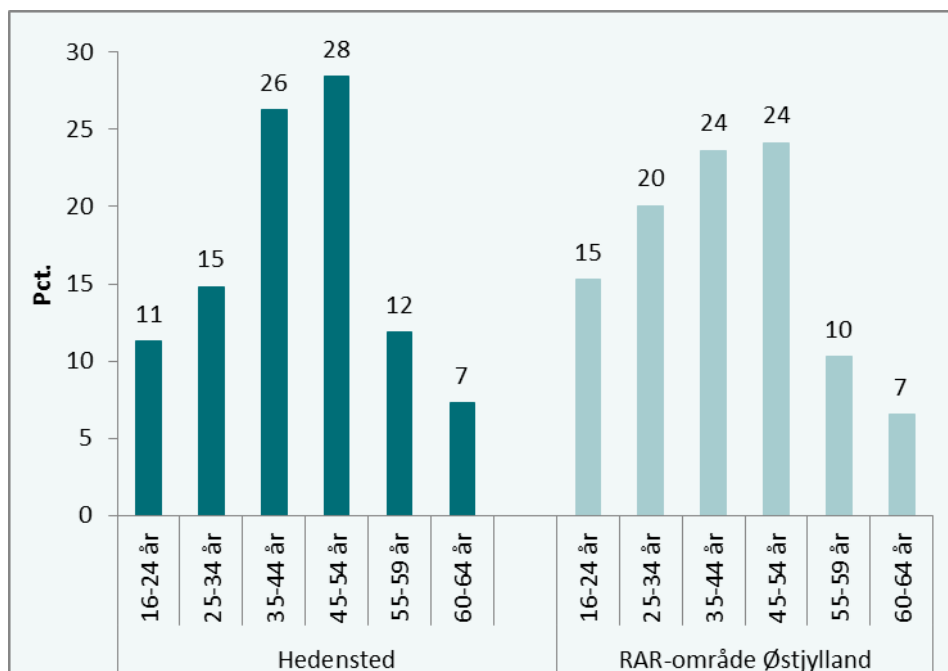
Indbyggertal 2. kv. 16

Favrskov 47.715

Hedensted 46.238

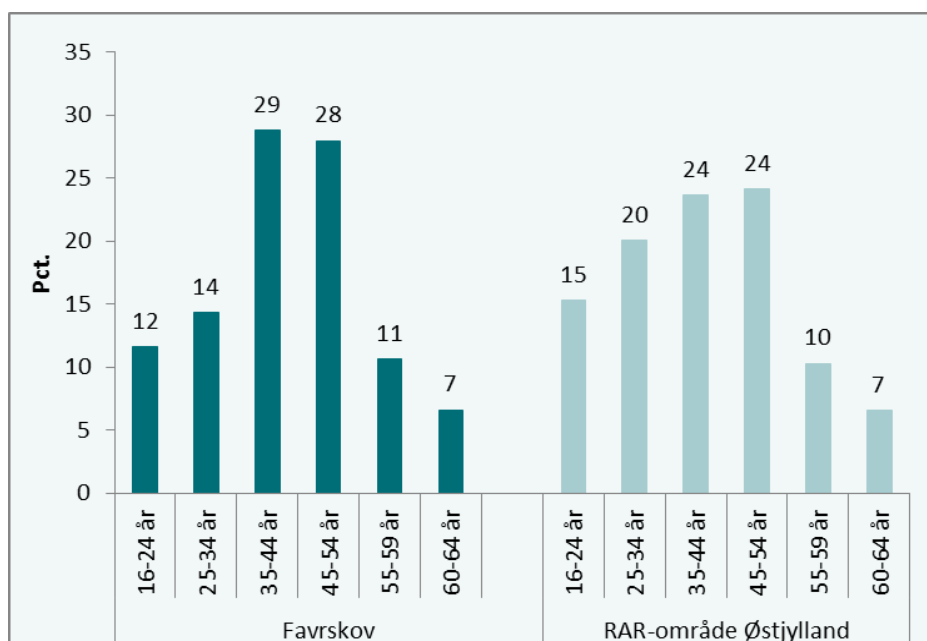
Jf. Danmarks Statistik <http://www.statistikbanken.dk/10021>

Alderssammensætning for arbejdsstyrken



Kilde: Danmarks Statistik RAS201

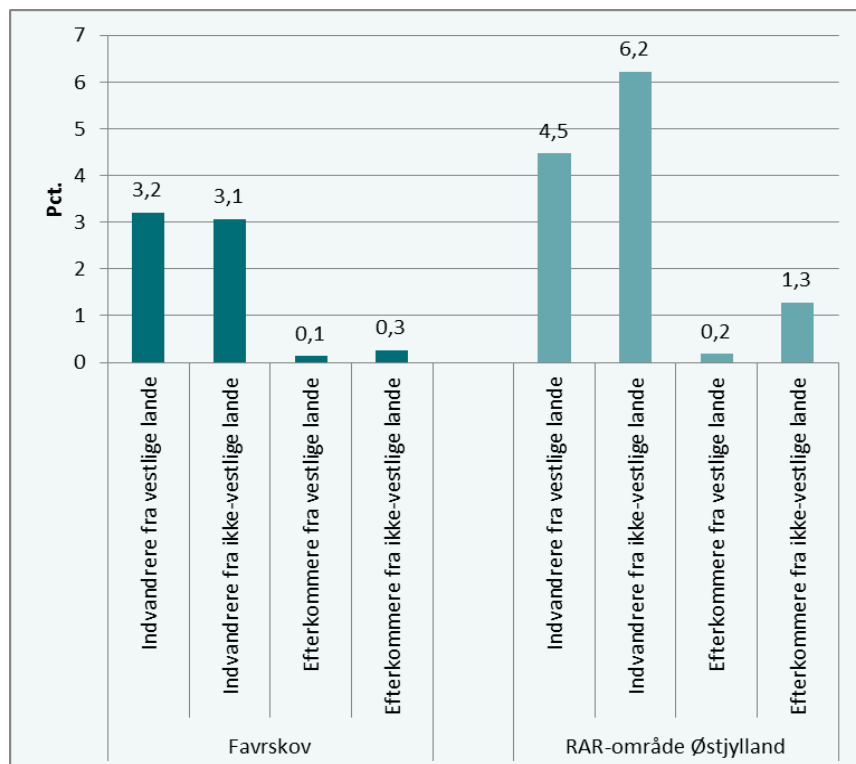
Arbejdsstyrken (16-64 år) fordelt på aldersgrupper i Favrskov og RAR-område Østjylland i 2014



Kilde: Danmarks Statistik RAS201

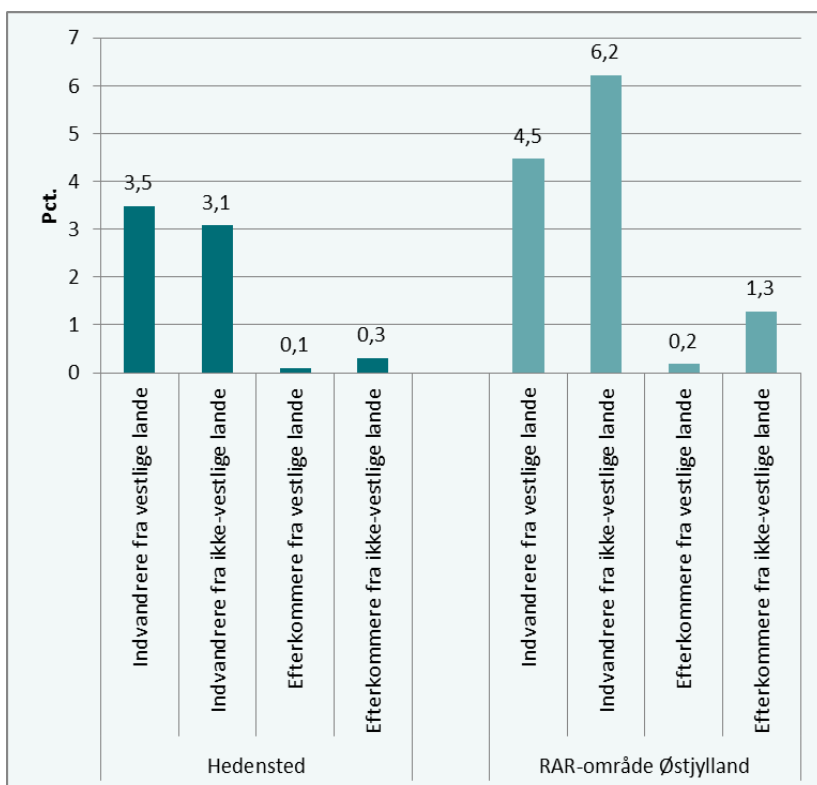
Herkomst

Arbejdsstyrken (16-64 år) af indvandrere og efterkommere fordelt på herkomst i Favrskov og RAR-område Østjylland i 2014



Kilde: Danmarks Statistik RAS201

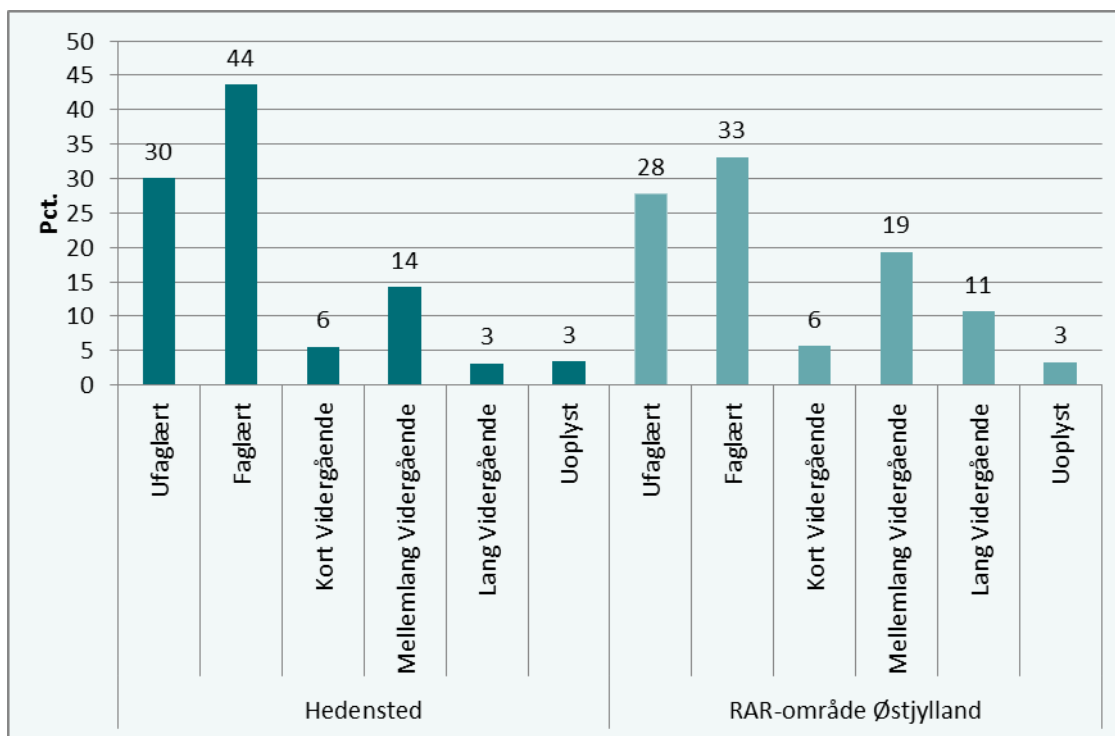
Arbejdsstyrken (16-64 år) af indvandrere og efterkommere fordelt på herkomst i Hedensted og RAR-område Østjylland i 2014



Kilde: Danmarks Statistik RAS201

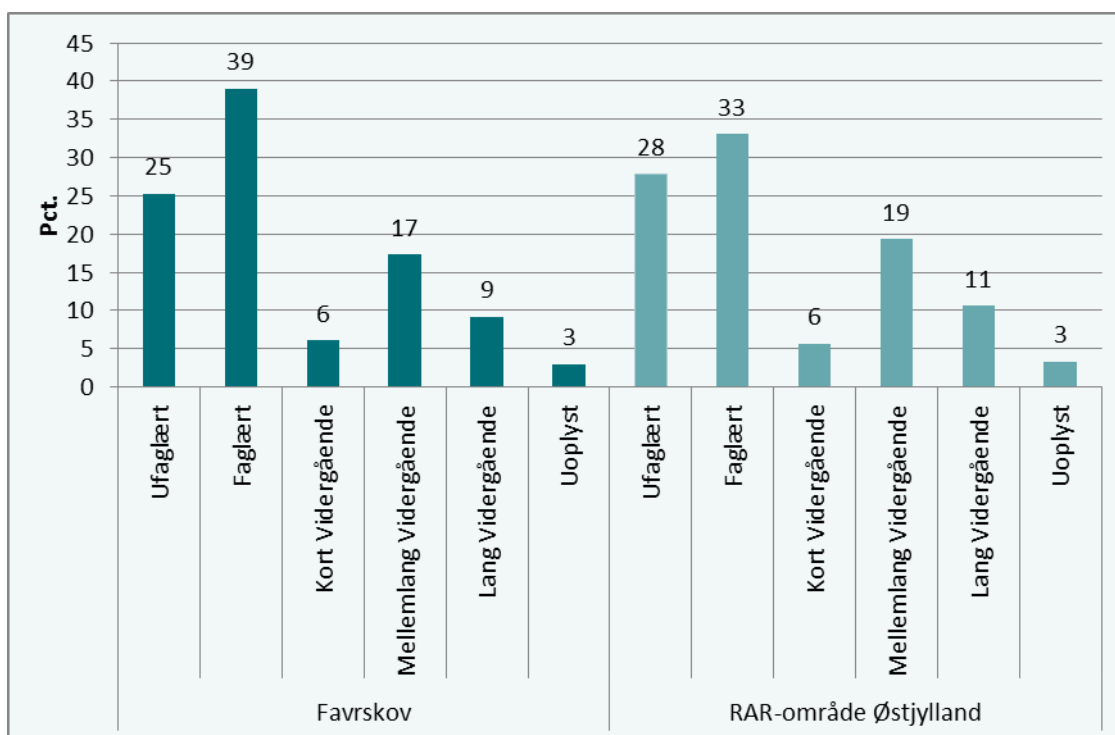
Uddannelse

Arbejdsstyrken (16-64 år) fordelt på uddannelse i Hedensted og RAR-område Østjylland i 2014



Kilde: Danmarks Statistik

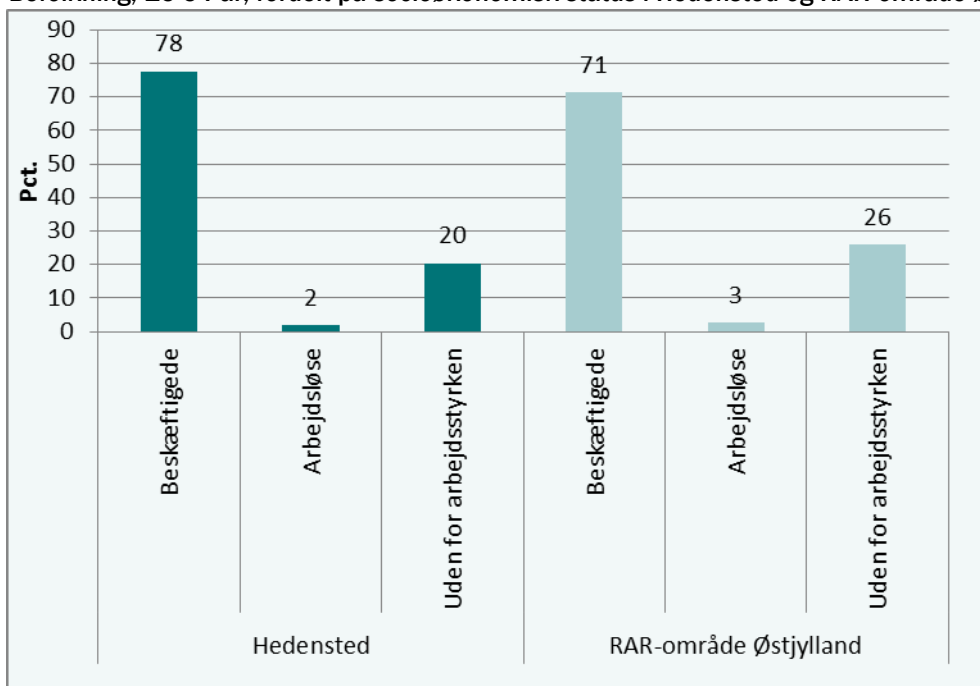
Arbejdsstyrken (16-64 år) fordelt på uddannelse i Favrskov og RAR-område Østjylland i 2014



Kilde: Danmarks Statistik

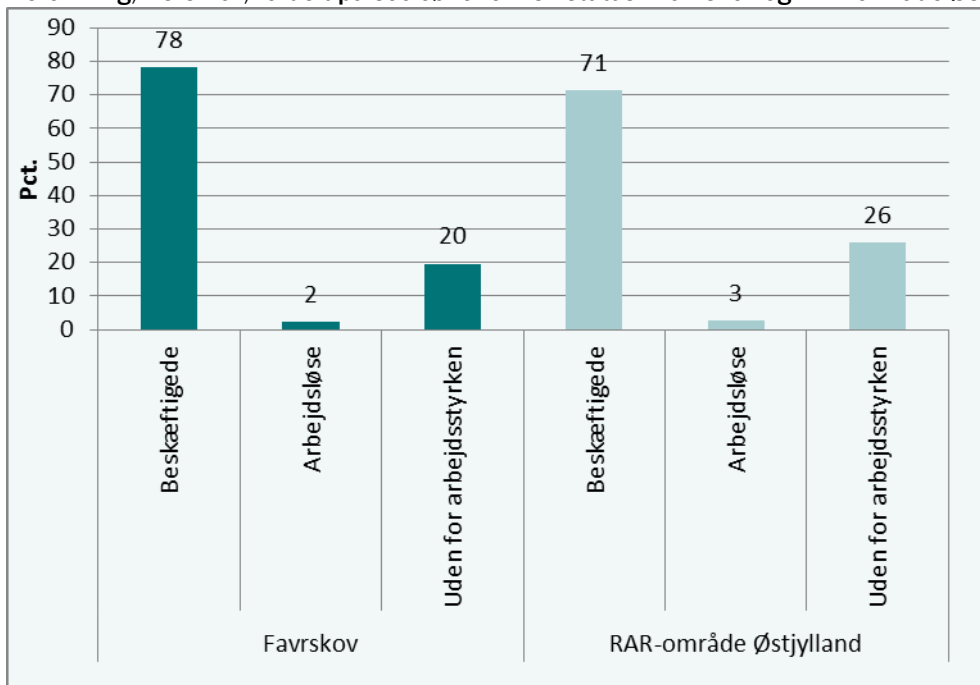
Socioøkonomisk

Befolkning, 16-64 år, fordelt på socioøkonomisk status i Hedensted og RAR-område Østjylland i 2014



Kilde: Danmarks Statistik RAS201

Befolkning, 16-64 år, fordelt på socioøkonomisk status i Favrskov og RAR-område Østjylland i 2014



Kilde: Danmarks Statistik RAS201