



Kommunebeskrivelse Hedensted Kommune



INDHOLDSFORTEGNELSE

SAMMENFATNING	1
FAKTAARK MED CENTRALE NØGLETAL FOR HEDENSTED	4
UDVIKLINGEN PÅ ARBEJDSMARKEDET I HEDENSTED.....	5
STABIL UDVIKLING PÅ ARBEJDSMARKEDET I HEDENSTED	5
SVAGT FALDENDE BESKÆFTIGELSE.....	5
HØJERE UDPENDLING END INDPENDLING.....	7
BEFOLKNINGEN I DEN ERHVERVSAKTIVE ALDER FALDER PÅ SIGT.....	8
FALDENDE LEDIGHED	9
KORTERE FORLØB FOR DAGPENGEMODTAGERE	11
MÅL 1: FLERE UNGE SKAL HAVE EN UDDANNELSE.....	13
UNGE PÅ OFFENTLIG FORSØRGELSE.....	13
UNDGÅ TIDLIG KONTANTHJÆLPSDEBUT	15
DE UNGE SOM GÅR UD AF FOLKESKOLEN I HEDENSTED.....	16
STATUS FOR 15-17-ÅRIGE I HEDENSTED.....	17
GENNEMFØRELSE PÅ UNGDOMSUDDANNELSERNE	18
ANDEL DER FORVENTES AT FÅ EN UNGDOMSUDDANNELSE	19
INDSATSEN FOR DE UNGE I JOBCENTERET	19
FOKUSOMRÅDER.....	21
MÅL 2: LANGVARIG OFFENTLIG FORSØRGELSE – EN TVÆRFAGLIG INDSATS	22
FÆRRE OFFENTLIGT FORSØRGEDE I HEDENSTED.....	22
VARIGHED FOR OFFENTLIGT FORSØRGEDE	24
RISIKOGRUPPEN FOR AT BLIVE LANGTIDSFORSØRGET	24
AKTIVERINGSINDSATSEN FOR OFFENTLIGT FORSØRGEDE	25
RESSOURCEFORLØB OG TILGANGEN TIL FØRTIDSPENSION	26
FOKUSOMRÅDER.....	28
MÅL 3: LANGTIDSLEDIGHEDEN	29
UDVIKLINGEN I LANGTIDSLEDIGHEDEN	29
MÅLGRUPPEN FOR AKUTPAKKEN OG DE FREMTIDIGT UDFALDSTRUUDE	31
INDSATSEN FOR DE LANGTIDSLEDIGE	33
FOKUSOMRÅDER.....	34
MÅL 4: VIRKSOMHEDSKONTAKTEN	35
4 UD AF 10 VIRKSOMHEDER I HEDENSTED SAMARBEJDER MED JOBCENTRENE.....	35
MEST SAMARBEJDE MED STORE OG OFFENTLIGE VIRKSOMHEDER	36
FOKUSOMRÅDER.....	37

SAMMENFATNING

Ved indgangen til 2014 kendetegnes arbejdsmarkedet i Hedensted med faldende ledighed og lav ledighed for mange faggrupper – samtidig med et mindre fald i beskæftigelsen. På sigt forventes en lidt mere positiv beskæftigelsesudvikling, hvilket vil medføre behov for at øge arbejdsstyrken i Hedensted.

- Ved udgangen af 2013 er antallet af beskæftigede lønmodtagere 190 personer lavere end i 2012, svarende til et beskæftigelsesfald på 1,0%.
- I de seneste 4 år er beskæftigelsen faldet mest for kortuddannede og faglærte, mens beskæftigelsen er steget lidt for videregående uddannede. Samtidig er der tabt flest arbejdspladser inden for industrien.
- Arbejdsstyrken er i de seneste 4 år faldet med 1.319 personer (-5,6%). Faldet har været størst for kortuddannede og faglærte, mens der er kommet lidt flere med videregående uddannelser.
- Den geografiske mobilitet i Hedensted er høj. Hele 49% af de beskæftigede i Hedensted pendler til arbejde i en anden kommune, og 38% af arbejdspladserne i Hedensted er besat med indpendlere.
- I de kommende 8 år forventes befolkningen i den erhvervsaktive alder at falde med 2,5% i Hedensted. Den demografiske udvikling er mere negativ i Hedensted end i andre dele af Østjylland.
- Ledigheden er faldet med 6,9% i det seneste år i Hedensted, svarende til et fald på 62 ledige. Korrigeret for sæsonudsving er den aktuelle ledighed på det laveste niveau siden midten af 2009.
- Ledigheden er højest for kvinder i aldersgruppen 30-39 år. I det seneste år er ledigheden kun steget for mænd i aldersgruppen 40-49 år, mens de øvrige grupper har haft et fald i ledigheden. Ledigheden er faldet mest for 30-39-årige mænd.
- Blandt de forsikrede ledige er 3F den største gruppe. 3F og a-kassen for Journalistik, kommunikation og sprog har den højeste ledighed med over 6% af de forsikrede, mens DSA (sygeplejersker mv.) har den laveste med 1,1%. De ikke-forsikrede ledige er en relativ stor gruppe med i alt 102 ledige. I det seneste år er ledigheden næsten uændret blandt de ikke-forsikrede.

Beskæftigelsesindsatsen står over for en række centrale udfordringer:

Flere unge skal have en uddannelse

Jobcentrene skal sikre, at flere unge uden uddannelse starter på og gennemfører en erhvervskompetencegivende uddannelse. Indsatsen kan med fordel tage udgangspunkt i følgende:

- I december 2013 er der 670 offentlig forsørgede unge i Hedensted, hvoraf ½-delen er kontanthjælpsmodtagere. Det svarer til, at 11,3% af de 16-29-årige i befolkningen er på offentlig forsørgelse. Andelen er lidt højere end gennemsnittet for regionen (10,5%).
- I forbindelse med kontanthjælpsreformen er 82% (234 unge) visiteret til uddannelseshjælp, dvs. at de ikke har en uddannelse – mens 18% (50 unge) modtager kontanthjælp, da de har en uddannelse.

- De unge i Hedensted, som er visiteret i f.m. kontanthjælpsreformen, er fordelt på følgende kategorier: 3% åbenlys uddannelsesparat, 25% uddannelsesparat, 54% aktivitetsparat (uden uddannelse), 2% jobparat, 13% aktivitetsparat (med uddannelse) og 3% uoplyst kategori.
- Det er vigtigt at undgå, at de unge starter voksenlivet på offentlig forsørgelse. De unge, som debuterede på kontanthjælp som 18-årige for 4 år siden, var 48% af tiden på offentlig forsørgelse i 2013. Til sammenligning var de øvrige unge i samme aldersgruppe i gennemsnit på offentlig forsørgelse 18% af året.
- De unge, som afslutter grundskolen i Hedensted forventes i høj grad at få en uddannelse. Pba. de aktuelle uddannelsesmønstre forventes 93% af få en ungdomsuddannelse, 56% en videregående uddannelse og 21% en lang videregående uddannelse om 25 år. I regionen som helhed er andelen h.h.v. 94%, 62% og 28%.
- Hovedparten af de 15-17-årige i Hedensted er enten i gang med en uddannelse eller med forberedende aktiviteter. Kun ca. 2% er hverken i gang med uddannelse eller beskæftigelse.
- Kun 24,0% af de elever der afsluttede grundskolen i Hedensted i 2013, tilmeldte sig en erhvervsuddannelse, mens 69,8% tilmeldte sig en gymnasial uddannelse.
- Der er fortsat problemer med frafaldet på især erhvervsuddannelserne, hvor gennemførelsesfrekvensen på regionalt niveau kun er på 55%.
- Aktiveringsgraden for ungegruppen i Hedensted er samlet set på 43%. Det er den højeste aktiveringsgrad i regionen. De unge er aktiveret i uddannelse/opkvalificering 28% af tiden og i virksomhedsrettet aktivering 15% af tiden.

Langvarig offentlig forsørgelse – tværfaglig indsats

Jobcentrene skal iværksætte en tværfaglig og sammenhængende indsats i f.h.t. personer, som modtager offentlig forsørgelse over længere tid. Seneste tal om offentligt forsørgede viser:

- Aktuelt er næsten 4.800 personer på offentlig forsørgelse i Hedensted, svarende til 17,1% af de 16-64-årige i befolkningen.
- 42% af de offentligt forsørgede har modtaget offentlig forsørgelse i over 3 år. Hovedparten af de langvarigt offentligt forsørgede er førtidspensionister, men der er også en betydelig gruppe kontanthjælpsmodtagere med over 3 års offentlig forsørgelse (211 personer).
- 315 personer i Hedensted har modtaget offentlig forsørgelse mellem 2 og 3 år og er dermed i 'risikogruppen' for at blive langvarigt offentligt forsørgt. 'Risikogruppen' har flere kvinder end mænd. Ca. 1/3-del er over 60 år, og 1/5-del er under 30 år. Gruppen består af mange kontanthjælpsmodtagere (38%) og sygedagpenge-modtagere (13%).
- 'Risikogruppen' har været aktiveret 44% af tiden (dvs. i den tid, hvor de har modtaget offentlig forsørgelse). Aktiveringsgraden er den 3. højeste i regionen. Regionsgennemsnittet er på 33%.

- Reformen af førtidspension og fleksjob har nu virket i mere end 1 år. Der har været en stigning i antallet af ressourceforløb i Hedensted og samtidig har der været et markant fald i tilgangen til førtidspension og et fald i antal langvarigt forsørgede. Hedensted har i starten af 2014 det højeste antal ressourceforløb blandt kommunerne i Midtjylland.

Langtidsledigheden skal bekæmpes

Jobcentrene skal sikre, at antallet af langtidsledige personer begrænses mest muligt. Indsatsen kan med fordel tage udgangspunkt i følgende:

- I december 2013 var der 176 langtidsledige i Hedensted. Det svarer til, at 19,3% af de ledighedsberørte er langtidsledige. Andelen er markant lavere end regionsgennemsnittet på 25,8%.
- I det seneste år er antal langtidsledige faldet med 21%. Dog er antallet af langtidsledige kontanthjælpsmodtagere fordoblet i det seneste år.
- Risikoen for langtidsledighed er lavest for mænd i aldersgruppen 40-49 år og under 30 år og højest for kvinder i aldersgruppen 40-49 år.
- 26,3% af dagpengemodtagerne i Hedensted har mere end 1 års ledighed og er dermed udfaldstruede på sigt. Det svarer til 235 personer. Andelen er lidt under regionsgennemsnittet (27,8%)
- Hedensted har relativt mange udfaldstruede i aldersgruppen 40-49 år og 50-59 år, samt medlemmer af KRIFA, HK og de selvstændige.
- Aktiveringsgraden for langtidsledige dagpengemodtagere og niveauet for antal samtaler i Hedensted er en del højere end regionsgennemsnittet. Aktiveringsgraden og samtaleniveauet varierer for de forskellige grupper af langtidsledige i Hedensted. Dog ligger niveauet på et relativt højt niveau for alle grupper.

En tættere kontakt og styrket dialog med de lokale virksomheder

Jobcentrene skal styrke samarbejdet med virksomhederne om beskæftigelsesindsatsen. Den virksomhedsrettede indsats og samarbejdet med virksomhederne er et centralt element i jobcentrenes indsats i f.h.t. at understøtte virksomhederne med at rekruttere arbejdskraft, opkvalificere ledige og medarbejdere og fastholde medarbejdere. Indsatsen er også en central del af reformerne af kontanthjælp, førtidspension og fleksjob samt sygedagpenge. Seneste tal om samarbejdet mellem virksomhederne og jobcentret viser følgende:

- I 2013 havde 42,3% af virksomhederne i Hedensted et samarbejde med beskæftigelsessystemet.
- 33,6% af virksomhederne samarbejdede med jobcenteret i Hedensted, og 18,6% havde et samarbejde med andre jobcentre.
- Virksomhedernes samarbejdsgrad i Hedensted er lidt højere end gennemsnittet for regionens virksomheder (41,5%)
- Fra 2012 til 2013 er samarbejdsgraden i Hedensted faldet 3,5%-point.
- Samarbejdsgraden i Hedensted er lavest for små virksomheder og størst for de store med mindst 100 ansatte. Fordelt på brancher, er samarbejdsgraden højest inden for 'Offentlig sektor' (44%) og 'Industri' (30%).

FAKTAARK MED CENTRALE NØGLETAL FOR HEDENSTED

BEFOLKNING OG ARBEJDSSTYRKE	HEDENSTED		MIDTJYLLAND	
	Faktiske tal	Udvikling	Faktiske tal	Udvikling
Hele befolkning 1. januar 2013 (udv. 2005-2013)	45.868	5,3%	1.272.510	4,9%
Befolkning 16-66-årige 1. januar 2013 (udv. 2005-2013)	29.100	4,9%	843.858	4,2%
Prognose hele befolkningen 2021 (udv. 2013 til 2021)	45.781	-0,2%	1.315.932	3,4%
Prognose befolkning 16-66-årige 2021 (udv. 2013 til 2021)	28.460	-2,5%	846.909	0,4%
Arbejdsstyrke 16-64-årige pr. 1. januar 2013 (udv. 2009-2013), herunder:	22.218	-5,6%	602.985	-4,1%
Grundskoleudd.	6.126	-14,1%	136.587	-14,7%
Gymnasial udd.	1.411	-2,9%	54.587	-0,3%
Erhvervsudd.	9.823	-4,2%	220.538	-5,9%
KVU	1.347	2,1%	34.810	5,1%
MVU	2.911	0,7%	94.431	1,6%
LVU	870	13,9%	62.032	16,6%
Prognose udvikling i arbejdsstyrken 2012-2021 (antal/udvikling i pct.)	-247	-10%	26.733	4,2%
Antal ledige i december 2013 (udv. dec. 2012-dec. 2013)	839	-6,9%	28.654	-8,7%
Ledige i pct. af arbejdsstyrken (udv. i dec. 2012-dec. 2013 i %-point)	3,8%	-0,3%	4,8%	-0,4%
Antal lønmodtagere 4. kv. 2013 - E-indkomst-fuldtidspersoner (udv. 4. kv. 2012-4.kv. 2013)	18.179	-10%	479.048	-10%
Antal beskæftigede 1. januar 2013 (RAS) (udv. 2012-2013)	23.013	-0,7%	612.570	-0,6%
Antal arbejdspladser 1. januar 2013 (RAS) (udv. 2012-2013)	19.098	-0,2%	604.974	-0,7%
Antal indpendlere 1. januar 2013 (RAS) (udv. 2012-2013)	7.254	2,8%	-	-
Antal udpændlere 1. januar 2013 (RAS) (udv. 2012-2013)	11.169	0,6%	-	-
Antal indpendlere i pct. af arbejdspladser	38,0%	-	-	-
Antal udpændlere i pct. af beskæftigede	48,5%	-	-	-
INDSATSEN FOR UNGE				
Antal offentligt forsørgede unge december 2013 (udv. dec. 2012-dec. 2013)	670	-2,0%	24.669	-4,0%
Andel off. forsørgede i pct. af befolkningen 16-29 år (udv. dec. 2012-dec. 2013 i %-point)	11,3%	-0,2%	10,5%	-0,7%
Off. forsørgelse i 2013 for unge, der modtog kontanthjælp, som 18-årig i 2009 (pct. af året)	48%	-	49%	-
Off. forsørgelse i 2013 for øvrige unge (pct. af året)	18%	-	12%	-
Andel unge som tilmelder sig en ungdomsuddannelse efter grundskolen	93,8%	-	91,8%	-
Andel som tilmelder sig en erhvervsfaglig uddannelse efter grundskolen	24,0%	-	19,7%	-
Andel af en 9. kl. årgang fra 2011, som forventes at få mindst en ungdomsudd.	93%	-	94%	-
Andel af en 9. kl. årgang fra 2011, som forventes at få en videregående udd.	56%	-	62%	-
Andel af en 9. kl. årgang fra 2011, som forventes at få en lang videregående udd.	21%	-	28%	-
Aktiveringsgrad - uddannelse/opkvalificering i 2013 (udv. 2012-2013 i %-point)	28,2%	2,1%	22,9%	-2,0%
Aktiveringsgrad - virksomhedsrettet aktivering i 2013 (udv. 2012-2013 i %-point)	15,2%	-2,4%	10,5%	-0,8%
Aktiveringsgrad i alt i 2013 (udv. 2012-2013 i %-point)	43,4%	-0,3%	33,4%	-2,8%
INDSATSEN FOR AT BEGRÆNSE LANGVARIG OFF. FORSØRGELSE				
Off. forsørgede i december 2013 (ekskl. efterløn) (udv. dec. 2012-dec. 2013)	4.778	-10%	152.453	-2,7%
Andel off. forsørgede i pct. af befolkningen 16-64 år (udv. dec. 2012-dec. 2013 i %-point)	17,1%	-0,1%	18,8%	-0,6%
Andel off. forsørgede med under 1 års varighed (udv. dec. 2012-dec. 2013 i %-point)	38,0%	-0,6%	32,5%	-1,9%
Andel off. forsørgede med 1-2 års varighed (udv. dec. 2012-dec. 2013 i %-point)	12,2%	-0,1%	11,5%	0,1%
Andel off. forsørgede med 2-3 års varighed (udv. dec. 2012-dec. 2013 i %-point)	7,6%	10%	7,2%	-0,6%
Andel off. forsørgede med over 3 års varighed (udv. dec. 2012-dec. 2013 i %-point)	42,2%	-0,2%	48,8%	2,4%
Tilgang til førtidspension i 2013 (udv. i tilgang 2012-2013)	54	-42,6%	2.194	-42,4%
Antal personer i ressourceforløb i december 2013	61	-	425	-
INDSATSEN FOR AT BEGRÆNSE LANGTIDSLEDIGHEDEN				
Langtidsledige i december 2013 (udv. dec. 2012-2013), herunder:	176	-20,7%	7.984	-17,0%
-Langtidsledige dagpengemodtagere (udv. dec. 2012-dec. 2013)	108	-42,6%	4.441	-46,4%
-Langtidsledige kontanthjælpsmodtagere (udv. dec. 2012-dec. 2013)	68	100,0%	3.543	15,0%
Andel langtidsledige i pct. af ledighedsberørte i december 2012 (udv. dec. 2012-dec. 2013 i %-point)	19,3%	-12%	25,8%	-0,4%
Aktiveringsgrad for dagpengemodtagere med over 1 års ledighed i dec. 2013	37,5%	-	28,9%	-
Gns. antal samtaler for dagpengemodtagere med over 1 års ledighed i dec. 2013	9,0	-	7,7	-
VIRKSOMHEDSKONTAKTEN				
Andel virksomheder i komm. med samarbejde med beskæftigelsesystemet (udv. 2012-2013 i %-point)	42,3%	-3,5%	41,5%	0,0%
Andel virksomheder i komm. med samarbejde med det lokale jobcenter (udv. 2012-2013 i %-point)	33,6%	-3,8%	35,9%	0,9%
Andel virksomheder i komm. med samarbejde med andre jobcentre (udv. 2012-2013 i %-point)	18,6%	-2,4%	15,5%	-0,8%

Kilde: Danmarks Statistik, Jobindsats.dk og DREAM

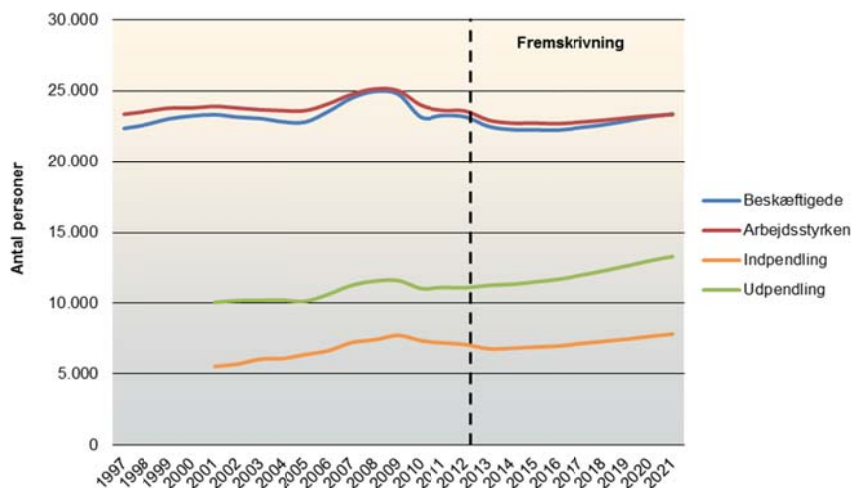
Note: Beskæftigelsen er dels opgjort som 'lønmodtagerbeskæftigelsen' (E-indkomst) og dels beskæftigelsen fra den Registerbaserede arbejdsstyrkestatistik (RAS). Lønmodtagerbeskæftigelsen går frem til 4. kv. 2013 og er mere aktuell end RAS, som går frem til 1. januar 2013. Lønmodtagerbeskæftigelsen kan dog ikke opdeles på brancher og uddannelse mv. RAS dækker både selvstændige og lønmodtagere og opgøres i personer, mens lønmodtagerbeskæftigelsen kun dækker lønmodtagere og opgøres i fuldtidspersoner. Dvs. at de to statistikker ikke er fuldt ud sammenlignelige. Arbejdsstyrkeprognosen er udarbejdet med SAM-K/LINE-modellen v. Region Midtjylland.

UDVIKLINGEN PÅ ARBEJDSMARKEDET I HEDENSTED

Stabil udvikling på arbejdsmarkedet i Hedensted

Set over en årrække kendetegnes arbejdsmarkedet i Hedensted af en relativt stabil udvikling i både beskæftigelse og arbejdsstyrke. Der er dog større udsving i beskæftigelsen og arbejdsstyrken fra 2006 til 2009, omkring finanskrisen i 2008. Ledigheden, som er forskellen på arbejdsstyrken og beskæftigelsen, har været påvirket af både ændringer i beskæftigelsen og arbejdsstyrken de seneste år i Hedensted.

FIGUR 1. UDVIKLINGEN I BESKÆFTIGELSE, ARBEJDSSTYRKE OG PENDLING I HEDENSTED FRA 1997 TIL 2012 OG FREMSKRIVNING FOR 2012 TIL 2021



Kilde: Region Midtjylland – udtræk fra SAM-K/LINE-modellen – basisversion november 2013.

Udgangspunktet for SAM-K og LINE fremskrivningen er den nationale fremskrivning fra ADAM-modellen, som Danmarks Statistik vedligeholder, og blandt andet Finansministeriet benytter. ADAM fremskrivningen baserer sig på Økonomi- og Indenrigsministeriets konjunkturvurdering fra august 2013, og regeringens konvergensprogram for 2013.

Fremskrivningerne for Hedensted viser, at der fra 2012 til 2021 forventes et lille fald i arbejdsstyrken på 1,0% (-247 personer) og en stigning i beskæftigelsen på 0,9% (212 personer). Arbejdsstyrken og beskæftigelsen forventes dog at udvikle sig lidt mere positivt fra 2014 eller 2015. I hele perioden fra 2012 til 2021 forventes udviklingen i Hedensted dog at være på et lavere niveau end i regionen som helhed, hvor der forventes en vækst i arbejdsstyrken på 4,2% og i beskæftigelsen på 4,3%.

Fremskrivningen for Hedensted viser også, at der er risiko for lokal "mangel" på arbejdskraft, da beskæftigelsen forventes at overstige arbejdsstyrken på sigt. Denne "arbejdskraftmangel" kan bl.a. dækkes med flere indpendlere til Hedensted eller ved at øge arbejdsstyrken.

Både indpendlingen og udpendingen forventes at stige i Hedensted i de kommende år. Indpendlingen forventes at stige med ca. 10% og udpendingen med ca. 20% fra 2012 til 2021.

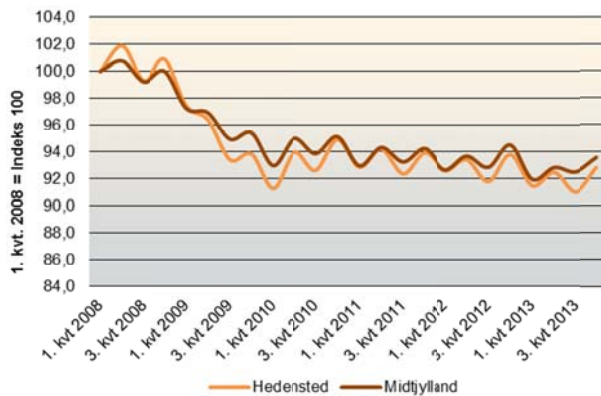
Svagt faldende beskæftigelse

Antallet af beskæftigede lønmodtagere i Hedensted og i Midtjylland har ligget relativt stabilt gennem de seneste 3-4 år, dog med en svagt faldende tendens og sæsonudsving over året.

De seneste tal for 4. kvartal 2013 viser, at beskæftigelsen i Hedensted ligger ca. 1,0% lavere end i 4. kvartal 2012, svarende til et beskæftigelsesfald på ca. 190 på et år.

Fra udgangen af 2009 og frem til udgangen af 2013 er beskæftigelsen faldet ca. 200 i Hedensted, et fald på 1,1%, mens beskæftigelsen er i regionen som helhed er faldet 1,9%

FIGUR 2. UDVIKLINGEN I ANTAL BESKÆFTIGEDE LØNMODTAGERE I HEDENSTED OG MIDTJYLLAND FRA 1. KVARTAL 2008 TIL 4. KVARTAL 2013.



Kilde: Jobindsats.dk – Ledigheds- og jobindikatorer. Antal lønmodtagere efter bopæl

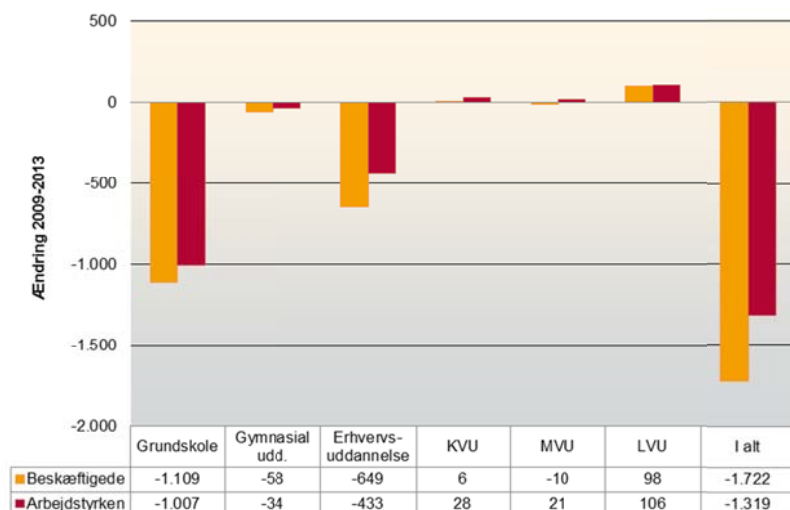
Note: 1. kvartal 2008 = indeks 100.

Tallene for lønmodtagerbeskæftigelsen giver en indikator for den seneste udvikling i beskæftigelsen og er mere aktuelle end de øvrige beskæftigelsestal i kommunebeskrivelsen, som er fra den registerbaserede arbejdsstyrkestatistik, som kun går frem til 1.1.2013. Tallene for lønmodtagerbeskæftigelsen kan dog ikke fordeles på brancher og uddannelse mv.

Fordelt på **uddannelsesniveau** har det største fald i beskæftigelsen i Hedensted fra 2009 til 2013 været blandt de kortuddannede med grundskole som højeste fuldførte uddannelse. Beskæftigelsen for kortuddannede er faldet med 1.109 personer, svarende til en nedgang på 15,9%. Også blandt de faglærte har der været et stort fald i beskæftigelsen på 649 personer, et fald på 6,4%. For de videregående uddannede er beskæftigelsen samlet set steget lidt og mest for personer med en lang videregående uddannelse, som har haft en fremgang på hele 13,0% fra 2009 til 2013.

I samme periode er arbejdsstyrken faldet mest for gruppen af kortuddannede og faglærte, mens den er steget for personer med en videregående uddannelse. Samlet set er antallet af beskæftigede faldet mere end arbejdsstyrken i perioden.

FIGUR 3. ÆNDRINGEN I ANTAL BESKÆFTIGEDE OG ANTAL PERSONER I ARBEJDSSTYRKEN FRA 2009 TIL 2013 I HEDENSTED



Kilde: Danmarks Statistik, www.statistikbanken.dk

Note: Tallene er afgrænset til aldersgruppen 16-64 år

I forhold til **arbejdspladser** var der 19.098 arbejdspladser i Hedensted i 2013. Fra 2012 til 2013 har der været et lille fald på 36 arbejdspladser (-0,2%). Faldet er størst inden for 'Bygge og anlæg' og 'Handel og transport', mens antallet af arbejdspladser er steget inden for bl.a. 'Industri mv.'

I hele perioden fra 2009 til 2013 har 'Industri mv.' tabt flest arbejdspladser med en nedgang på 1.257 arbejdspladser, et fald på 22,4%.

TABEL 1. ANTAL ARBEJDSPLADSER I HEDENSTED FORDELT PÅ BRANCHER FRA 2009 TIL 2013

	Antal arbejdspladser					Udvikling seneste år	
	2009	2010	2011	2012	2013	Antal	Procent
Landbrug, skovbrug og fiskeri	1042	1012	994	977	969	-8	-0,8%
Industri, råstofindvinding og forsyningsvirksomhed	5.622	4.333	4.221	4.314	4.365	51	12%
Bygge og anlæg	1992	1766	1784	1755	1696	-59	-3,4%
Handel og transport mv.	4.357	4.142	4.619	4.524	4.467	-57	-1,3%
Information og kommunikation	203	213	116	111	142	31	27,9%
Finansiering og forsikring	181	172	174	157	175	18	11,5%
Ejendoms handel og udlejning	202	178	249	269	301	32	11,9%
Erhvervsservice	1.115	1.129	1.232	1.359	1.358	-1	-0,1%
Offentlig administration, undervisning og sundhed	5.490	5.860	5.318	5.045	5.034	-11	-0,2%
Kultur, fritid og anden service	526	498	519	500	487	-13	-2,6%
Uoplyst aktivitet	129	119	107	123	104	-19	-15,4%
I alt	20.859	19.422	19.333	19.134	19.098	-36	-0,2%

Kilde: Danmarks Statistik, www.statistikbanken.dk

Note: Arbejdspladser er beskæftigede med arbejdssted ved en virksomhed i Hedensted kommune.

Højere udpendling end indpendling

I 2013 var der i Hedensted 11.169 **udpendlere**, som pendlede til arbejde i andre kommuner. Det svarer til, at 49% af de beskæftigede med bopæl i Hedensted arbejder i en anden kommune. De højeste andele udpendlere findes inden for brancherne: 'Finansiering og forsikring' og 'Handel og transport', hvor h.h.v. 70% og 55% af de beskæftigede i Hedensted pendler til arbejde i andre kommuner.

Tilsvarende var 7.254 af de ansatte på arbejdspladserne i Hedensted **indpendlere**, som var bosat i en anden kommune og pendlede til arbejde i Hedensted. Det svarer til, at 38% af arbejdspladserne i Hedensted er besat med indpendlere. Der er flere brancher i Hedensted med relativt mange indpendlere. Over 4 ud af 10 arbejdspladser er besat af indpendlere inden for brancherne: 'Handel og transport', 'Finansiering og forsikring', 'Information og kommunikation', 'Industri mv.' og 'Bygge og anlæg'.

TABEL 2. BESKÆFTIGEDE, ARBEJDSPLADSER OG PENDLING I HEDENSTED FORDELT PÅ BRANCHER 1.1.2013

	Beskæftigede	Indpendling	Udpendling	Arbejdspladser	Andel arb.pladser besat med indpendlere	Andel beskæftigede, som pendler ud af kommunen
Landbrug, skovbrug og fiskeri	1011	130	172	969	13%	17%
Industri, råstofvindning og forsyningsvirksomhed	4.805	1809	2.249	4.365	41%	47%
Bygge og anlæg	1810	672	786	1696	40%	43%
Handel og transport mv.	5.702	1913	3.148	4.467	43%	55%
Information og kommunikation	439	58	355	142	41%	81%
Finansiering og forsikring	342	73	240	175	42%	70%
Ejendoms handel og udlejning	419	42	160	301	14%	38%
Erhvervs service	1674	469	785	1358	35%	47%
Offentlig administration, undervisning og sundhed	6.017	1973	2.956	5.034	39%	49%
Kultur, fritid og anden service	690	115	318	487	24%	46%
Uoplyst aktivitet	104	-	-	104	0%	0%
I alt	23.013	7.254	11.169	19.098	38%	49%

Kilde: Danmarks Statistik, www.statistikbanken.dk

Pendlingen til og fra Hedensted kendetegnes ved størst pendling mellem Hedensted, Horsens, Vejle og Aarhus. Disse tre kommuner står for 3/4-dele af både indpendlingen og udpendlingen til/fra Hedensted.

TABEL 3. TOP 10 INDPENDLINGS- OG UDPENDLINGSKOMMUNER FOR HEDENSTED 1.1.2013

Rang:	Indpendlingskommune	Antal indpendlere til Hedensted	Udpendlingskommune	Antal udpendlere fra Hedensted
1.	Horsens	2.682	Horsens	4.161
2.	Vejle	2.242	Vejle	3.489
3.	Aarhus	409	Aarhus	773
4.	Fredericia	198	Kolding	415
5.	Kolding	193	Fredericia	329
6.	Skanderborg	186	Skanderborg	237
7.	Ikast-Brande	166	Ikast-Brande	234
8.	Silkeborg	142	Billund	203
9.	Middelfart	91	Silkeborg	111
10.	Odder	74	København	99

Kilde: Danmarks Statistik, www.statistikbanken.dk

Befolkningen i den erhvervsaktive alder falder på sigt

Befolkningstallet i Hedensted er de seneste otte år steget 5,3%, svarende til en fremgang på 2.319 personer. I de kommende år forventes det samlede befolkningstal at være næsten uændret med et lille fald på 0,2%. I de enkelte aldersgrupper forventes især vækst i befolkningen i aldersgruppen 67 år og derover, mens der forventes færre personer i befolkningen under 50 år.

Befolkningen i den erhvervsaktive alder (16-66 år) forventes at falde med 2,5% (-720 personer) modsat udviklingen i de seneste otte år, hvor gruppen i den erhvervsaktive alder er steget 4,9%.

TABEL 4. BEFOLKNINGEN I HEDENSTED I 2005 OG 2013, SAMT PROGNOSE FOR 2021 FORDELT PÅ ALDERSGRUPPER

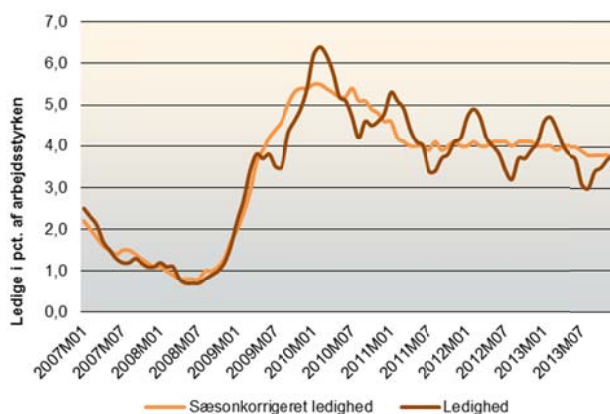
	Antal personer			Udvikling - antal		Udvikling - procent	
	2005	2013	2021	2005-2013	2013-2021	2005-2013	2013-2021
0-15 år	9.982	9.762	8.630	-220	-1.132	-2,2%	-11,6%
16-29 år	5.559	5.982	5.961	423	-21	7,6%	-0,4%
30-39 år	6.460	5.651	4.987	-809	-664	-12,5%	-11,8%
40-49 år	6.566	7.257	6.366	691	-891	10,5%	-12,3%
50-59 år	5.977	6.217	7.013	240	796	4,0%	12,8%
60-66 år	3.266	4.073	4.133	807	60	24,7%	1,5%
67+ år	5.739	6.926	8.691	1.187	1.765	20,7%	25,5%
16-66 år	27.828	29.180	28.460	1.352	-720	4,9%	-2,5%
Befolkningen i alt	43.549	45.868	45.781	2.319	-87	5,3%	-0,2%

Kilde: Danmarks Statistik, www.statistikbanken.dk

Faldende ledighed

I december 2013 var der 839 ledige i Hedensted, svarende til en ledighed på 3,8% af arbejdsstyrken. Antallet af ledige er 62 lavere end i december 2012, et fald på 6,9% på et år. Korrigeret for sæsonudsving er den aktuelle ledighed også på 3,7%, hvilket er det laveste niveau siden midten af 2009.

FIGUR 4. LEDIGHEDSUDVIKLINGEN I HEDENSTED FRA JANUAR 2007 TIL DECEMBER 2013

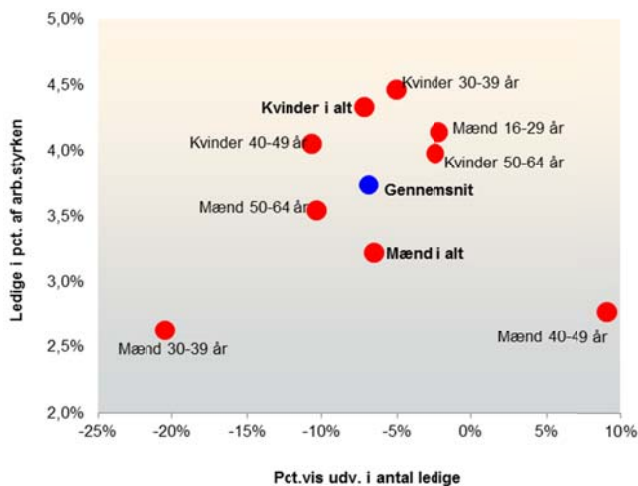


Kilde: Danmarks Statistik, www.statistikbanken.dk

Fordelt på **køn og alder** er ledigheden generelt højest for kvinder i aldersgruppen 30-39 år og lavest for mænd i aldersgruppen 30-39 år.

I det seneste år – fra december 2012 til december 2013 – er ledigheden faldet for de fleste grupper – dog ikke for mænd i aldersgruppen 40-49 år. Ledighedsfaldet har været størst for mænd i aldersgruppen 30-39 år.

FIGUR 5. LEDIGHEDSNIVEAUET I HEDENSTED I DECEMBER 2013 FORDELT PÅ KØN OG ALDER



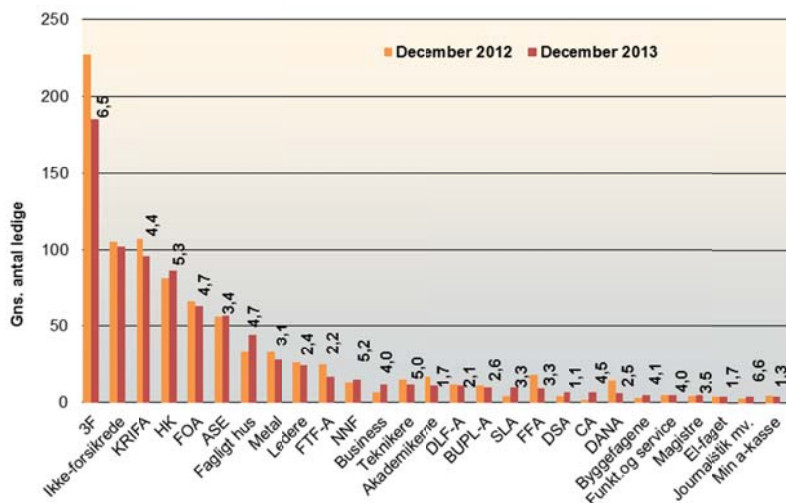
Kilde: Danmarks Statistik, www.statistikbanken.dk

Den største gruppe ledige blandt de **forsikrede** i Hedensted i december 2013 er medlemmer af 3F med 185 ledige. 3F og a-kassen for Journalistik, kommunikation og sprog har den højeste ledighed med over 6,0% af de forsikrede. Det største ledighedsfald i det seneste år har været i 3F med en nedgang på 42 ledige på et år, en nedgang på 19%.

Mange a-kasser i Hedensted har relativt få ledige, og mange har et lavt ledighedsniveau. Det laveste niveau har Danske Sundhedsorganisationers a-kasse (DSA) med 1,1%.

Gruppen med **ikke-forsikrede** er på 102 fuldtidsledige i Hedensted. I det seneste år er antallet af ikke-forsikrede ledige faldet 2,9%.

FIGUR 6. ANTAL LEDIGE FORDELT PÅ A-KASSER I HEDENSTED I DECEMBER 2012 OG DECEMBER 2013



Kilde: Danmarks Statistik, www.statistikbanken.dk

Note: Tallet over hver søjle angiver ledigheden i procent af forsikrede i december 2013. A-kasserne er sorteret efter antal ledige i december 2013.

Ikke-forsikrede er ledige, som ikke er medlemmer af en a-kasse. Antallet er lavere end tilsvarende tal for antallet af kontanthjælpsmodtagere, da nogle modtagere af kontanthjælp kan være medlem af en a-kasse, men ikke have ret til dagpenge.

Kortere forløb for dagpengemodtagere

I 2013 var i alt 2.475 dagpengemodtagere og 369 jobklare kontanthjælpsmodtagere berørt af ledighed i Hedensted. De lediges 'varighed på ydelsen' viser, at når dagpengemodtagere bliver ledige, så går de i gennemsnit ledige i kortere tid end de jobklare kontanthjælpsmodtagere.

I Hedensted var de dagpengemodtagerne, som blev ledige i 2013, i gennemsnit ledige i 14,8 uger. Blandt de jobklare kontanthjælpsmodtagere var den gennemsnitlige varighed på 20,3 uger. Sammenlignet med regionen som helhed var varigheden kortere for både dagpengemodtager og kontanthjælpsmodtagere i Hedensted i 2013.

Fra 2012 til 2013 er den gennemsnitlige varighed på ydelsen faldet med 1,3 uger for dagpengemodtagere i Hedensted, mens den er faldet 2,2 uger i regionen som helhed. For de jobklare kontanthjælpsmodtagere er den gennemsnitlige varighed på ydelsen steget 2,0 uger i Hedensted mod 1,7 uger i regionen som helhed.

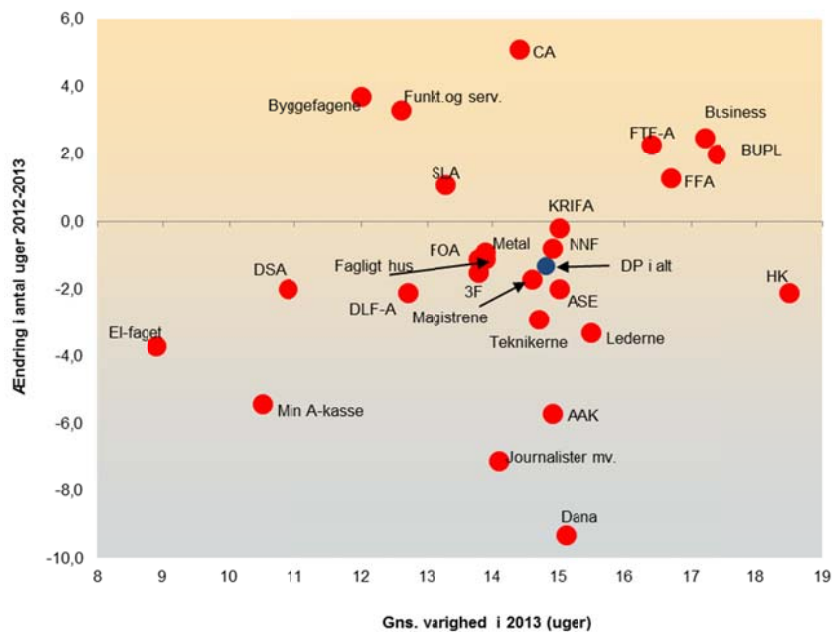
FIGUR 7. GENNEMSITLIG VARIGHED FOR DAGPENGEMODTAGERE OG JOBKLARE KONTANTHJÆLPSMODTAGERE I 2013



Kilde: Jobindsats.dk

Fordelt på a-kasser varierede den gennemsnitlige varighed på dagpenge i 2013 fra 8,9 uger i EI-faget til 18,5 uger i HK. Det største fald i varigheden har været hos DANA med et fald på 9,3 uger, mens Civiløkonomernes a-kasse har haft den største stigning på 5,1 uger. Det skal bemærkes, at mange a-kasser har få ledige i Hedensted, hvilket kan medføre store spring i værdierne over tid.

FIGUR 8. GENNEMSNITLIG VARIGHED FOR DAGPENGEMODTAGERE FORDELT PÅ A-KASSER I HEDENSTED I 2013



Kilde: Jobindsats.dk. A-dagpenge. Gnsn. varighed. Ledighed og aktivering (bruttoledighed)

MÅL 1: FLERE UNGE SKAL HAVE EN UDDANNELSE

Ministerens 1. mål er, at jobcentrene skal sikre, at flere unge uden uddannelse starter på og gennemfører en erhvervskompetencegivende uddannelse.

Flere unge skal have en uddannelse

Jobcentrene skal have maksimalt fokus på, at sikre implementeringen af kontanthjælpsreformen og dermed understøtte, at unge ikke bare påbegynder, men også gennemfører en ordinær uddannelse, samt at unge med komplekse problemstillinger af faglig-, social- eller helbredsmæssig karakter får den nødvendige hjælp og støtte.

Der skal gøres en ekstra indsats for at flere unge tager en uddannelse. Jobcentrene skal derfor sikre, at flere unge uden uddannelse starter på og gennemfører en erhvervskompetencegivende uddannelse. Det vil bidrage til, at flere unge får erhvervsmæssige kvalifikationer og kompetencer, der øger deres muligheder for at få en bedre tilknytning til arbejdsmarkedet på sigt.

Unge på offentlig forsørgelse

I Hedensted var der 670 unge på offentlig forsørgelse i december 2013. Det svarer til, at 11,3% af alle unge i aldersgruppen 16-29 år var på offentlig forsørgelse. Andelen af unge på offentlig forsørgelse i Hedensted er lidt højere end gennemsnittet for regionen, som er på 10,5%.

Ungegruppens i Hedensted har næsten samme fordeling på ydelsesgrupper som i regionen.

TABEL 5. OMFANGET AF OFFENTLIGT FORSØRGEDE UNGE I HEDENSTED OG MIDTJYLLAND I DECEMBER 2013 OG UDVIKLINGEN SENESTE ÅR (FULDTIDSPERSONER)

	Hedensted			Midtjylland	
	Antal personer	Andel 16-29 år	Udvikling seneste år	Andel 16-29 år	Udvikling seneste år
Dagpengemodtagere	126	2,1%	-12,5%	2,4%	-10,2%
Kontanthjælpsmodtagere	303	5,1%	5,9%	5,2%	0,4%
KTH - Match 1	46	0,8%	-16,4%	1,2%	-3,7%
KTH - Match 2	203	3,4%	2,0%	3,3%	6,6%
KTH - Match 3	29	0,5%	11,5%	0,6%	-18,8%
Øvrige KTH.	25	0,4%	31,7%	0,0%	1,1%
Revalidering	27	0,5%	-12,9%	0,2%	-21,7%
Forrevalidering	46	0,8%	43,8%	0,2%	0,8%
Sygedagpenge	64	1,1%	-20,0%	0,9%	-10,5%
Ledighedsydelse	4	0,1%	-33,3%	0,1%	26,4%
Fleksjob	16	0,3%	-5,9%	0,2%	3,8%
Førtidspension	84	1,4%	-4,5%	1,2%	-4,4%
Forsørgede i alt	670	11,3%	-2,0%	10,5%	-4,0%

Kilde: Jobindsats.dk, Danmarks Statistik og egne beregninger.

Note: Andel 16-29-årige er andel af befolkningen i aldersgruppen 16-29 år i 4. kvartal 2013, som er på en af de angivne offentlige ydelser.

I det seneste år – fra december 2012 til december 2013 – er antallet af unge på offentlig forsørgelse i Hedensted faldet 2,0%. Faldet har antalsmæssigt været størst for dagpenge-

modtagere og sygedagpengemodtagere, mens der samlet set er kommet flere kontanthjælpsmodtagere – dog ikke i matchgruppe 1 (dvs. jobklare jf. de 'gamle' matchkategorier).

Visitation af unge under 30 år efter kontanthjælpsreformen

Kontanthjælpsreformen medfører pr. 1. januar 2014, at unge under 30 år visiteres til uddannelseshjælp, hvis de ikke har en uddannelse. Unge under 30 år med uddannelse kan fortsat søge om kontanthjælp.

- **Uddannelseshjælp:**

Unge under 30 år, der hverken har gennemført en erhvervsuddannelse, en erhvervsgrunduddannelse (egu) eller en videregående uddannelse visiteres efter 1. januar til uddannelseshjælp. For unge under 30 år uden uddannelse er det grundlæggende formål med reformen, at de skal tage en uddannelse.

Gruppen af unge uden uddannelse skal visiteres tidligt og grundigt i jobcenteret og opdeles i tre grupper: (I parenteser fremgår antal fuldtidspersoner i de tre visitationskategorier i Hedensted i februar 2014)

- Åbenlys uddannelsesparate (9)
- Uddannelsesparate (71)
- Aktivitetsparate (152)
- Uoplyst (2)
- **Uddannelseshjælp i alt (234)**

- **Kontanthjælp:**

Unge under 30 år, med en erhvervskompetencegivende uddannelse, visiteres som jobparat eller aktivitetsparat. (I parenteser fremgår antal fuldtidspersoner i de to visitationskategorier i februar 2014)

- De jobparate er dem, der vurderes at komme i arbejde inden for en kortere periode (7)
- De aktivitetsparate er dem, der ikke vurderes at kunne komme i arbejde inden for en kortere periode. Det kan skyldes faglig, sociale eller helbredsmæssige problemer. (37)
- Uoplyst (6)
- **Kontanthjælp under 30 år i alt (50)**

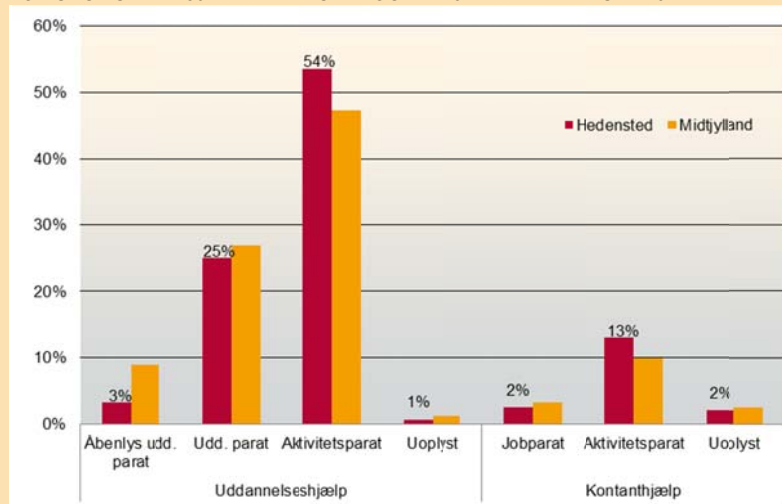
I Hedensted er der i alt 284 unge under 30 år på enten uddannelseshjælp eller kontanthjælp i februar 2014. Til sammenligning var antallet af unge kontanthjælpsmodtagere i Hedensted før kontanthjælpsreformen på 303 (se tabel 5).

Nedenstående figur viser fordelingen af unge, som modtager uddannelseshjælp eller kontanthjælp i Hedensted og i regionen som helhed i februar 2014.

Figuren viser, at 82% af gruppen er uden uddannelse og derfor er visiteret til uddannelseshjælp. Andelen svarer næsten til regionsgennemsnittet på 84%.

I Hedensted er der relativt flere aktivitetsparate og færre som er åbenlys uddannelsesparat blandt de unge, som er visiteret til uddannelseshjælp end i regionen. Samtidig er der lidt flere aktivitetsparate blandt de unge, som modtager kontanthjælp end i regionen.

FORDELING PÅ VISITERINGSKATEGORI FOR MODTAGERE AF UDDANNELSESHJÆLP OG KONTANTHJÆLP FOR UNGE UNDER 30 ÅR I HEDENSTED OG MIDTJYLLAND I FEBRUAR 2014



Kilde: Jobindsats.dk

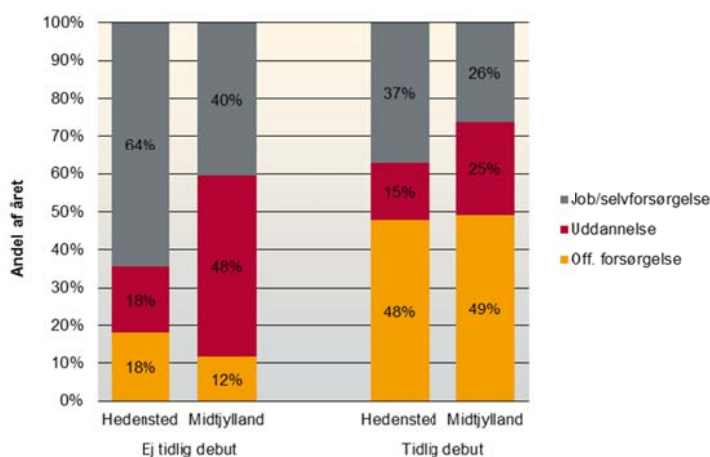
Undgå tidlig kontanthjælpsdebut

Det er vigtigt at gøre en særlig tidlig indsats for at forhindre, at unge starter voksenlivet på offentlig forsørgelse. Unge, der har tidlig debut i kontanthjælpssystemet, viser sig at have større problemer med at få en uddannelse eller en stabil tilknytning til arbejdsmarkedet end andre unge.

Figur 9 viser, at blandt de unge, som startede voksenlivet på kontanthjælp i 2009, er der en langt større andel, som 4 år senere modtager offentlig forsørgelse, end blandt øvrige unge. Figuren viser:

- At de unge i Hedensted (i alt 48 personer), der debuterede på kontanthjælp i 2009, i gennemsnit var 48% af tiden på offentlig forsørgelse i 2013. Endvidere har gruppen en lidt højere andel i job/selvforsørgelse (37%) end i regionen som helhed, men en lavere andel i uddannelse (15%).
- At de unge på samme alder, der ikke debuterede tidligt på kontanthjælp, i gennemsnit kun var 18% af året på offentlig forsørgelse – og i langt større omfang var i job/selvforsørgelse (64% af året). Denne gruppe er i mindre grad i gang med uddannelse end i regionen som helhed og i højere grad i job/selvforsørgelse.

FIGUR 9. FORSØRGELSESSTATUS I 2013 FOR 23-ÅRIGE, DER H.H.V. IKKE MODTOG ELLER MODTOG KON-TANTHJÆLP I 2009. DVS. SOM HAVDE EN 'TIDLIG DEBUT' PÅ KONTANTHJÆLP, SOM 18-ÅRIG, ELLER SOM 'EJ HAVDE EN TIDLIG DEBUT'.



Kilde: Egne beregninger pba. Beskæftigelsesministeriets analyseregister DREAM.

Note: Kommunen er de unges bopælskommune som 23-årige, dvs. i 2013

De unge som går ud af folkeskolen i Hedensted

Hovedparten af de unge tilmelder sig en ungdomsuddannelse, når de forlader grundskolen. I Hedensted var der i 2013 i alt 1.175 elever, der afsluttede grundskolen (9. og 10. klasse). Flertallet i Hedensted tilmelder sig en gymnasial uddannelse (69,8%), mens en del færre tilmelder sig en erhvervsfaglig uddannelse (24,0%). Dvs. i alt 93,8% tilmelder sig en ungdomsuddannelse efter grundskolen i Hedensted. Andelen i Hedensted er lidt højere end gennemsnittet for regionen som helhed (91,8%).

De unges uddannelsesmønstre er forskellige for piger og drenge. I Hedensted udgør drenge 75% af de unge, som tilmelder sig en erhvervsfaglig uddannelse, mens piger i højere grad tilmelder sig de gymnasiale uddannelser, hvor de udgør 53% af de tilmeldte i Hedensted.¹

De unge, som forlader grundskolen i Hedensted, har i højere grad utilstrækkelige dansk- og matematikkundskaber end i regionen som helhed. På baggrund af prøvekarakterer vurderes, at 6,1% af en 9. klasse årgang i Hedensted har utilstrækkelige dansk kundskaber og 7,5% har utilstrækkelige matematikkundskaber. I regionen som helhed er andelen h.h.v. 2,8% med utilstrækkelige dansk kundskaber og 5,6% med utilstrækkelige matematikkundskaber.²

Andelen af elever i grundskolen, der vurderes ikke at være uddannelsesparate er på 4,9% i Hedensted mod 4,6% i regionen som helhed.³

¹ Kilde: Region Midtjyllands Nulpunktsanalyse 2013 om ungdomsuddannelserne i Region Midtjylland – tabel 2.1 s. 42.

² Tal for 9. klasse elever årgang 2011/2012

³ Tal for elever i 9. og 10. klasse i 2013

Status for 15-17-årige i Hedensted

15-17-årige unge har pligt til at være i uddannelse, beskæftigelse eller anden aktivitet, der sigter mod, at de gennemfører en uddannelse. Den unges uddannelsesplan skal indeholde en beskrivelse af, hvordan den unge opfylder pligten.

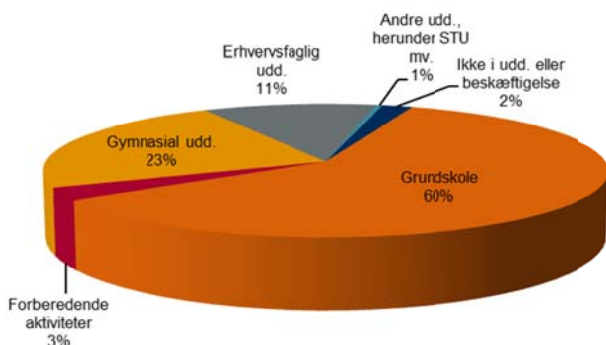
Undervisningsministeriet opgør løbende antallet af unge 15-17-årige og hvilke aktiviteter, de er i gang med. De seneste tal er for december 2012, hvor der indgår 2.271 personer i målgruppen i Hedensted.

Figur 10 viser, at hovedparten (95%) af de 15-17-årige i Hedensted er i gang med en uddannelse. Herunder er 60% i gang med en grundskoleuddannelse, 23% er i gang med en gymnasial uddannelse, og 11% er i gang med en erhvervsuddannelse.

De øvrige er i gang med forberedende aktiviteter (3%) (omfatter elever på produktionsskoler, handicappede fritaget for uddannelsespligten, unge rejst til udlandet, unge i aktiviteter aftalt med UU, unge i beskæftigelse over 18 timer om ugen mv.) eller andre uddannelser (1%) (hovedsageligt Særlig tilrettelagt ungdomsuddannelser – STU).

Kun ca. 2% (svarende til 44 personer) er ikke i gang med hverken uddannelse eller beskæftigelse i december 2012.

FIGUR 10. FORDELINGEN AF 15-17-ÅRIGE, HVOR HEDENSTED KOMMUNE HAR VEJLEDNINGSFORPLIGTELSEN FORDELTE PÅ IGANGVÆRENDE AKTIVITETER I DECEMBER 2012



Kilde: Egne beregninger pba. Ungedatabasen i Undervisningsministeriet

Gennemførelse på ungdomsuddannelserne

Andelen af elever, der forventes at gennemføre en ungdomsuddannelse, er væsentligt højere for de gymnasiale uddannelser end de erhvervsfaglige.⁴

- Samlet set forventes 88% af de elever, der påbegynder en **gymnasial** uddannelse i Midtjylland, at gennemføre uddannelsen.

- For de erhvervsfaglige uddannelser opdeles gennemførelsesprocenten på h.h.v. grundforløbet og hovedforløbet:
På **grundforløbet** forventes 75% af de elever, der påbegynder et grundforløb på en erhvervsuddannelse i Midtjylland, at gennemføre grundforløbet.
På **hovedforløbet** er den tilsvarende gennemførelsesfrekvens på 80% blandt de elever, der påbegynder et hovedforløb.
Den samlede gennemførelsesfrekvens for alle erhvervsuddannelsesinstitutioner i Midtjylland er på 55% i 2012.

- Ud over frafaldet på selve uddannelsen, er der en udfordring i f.h.t. **praktikpladser** på mange erhvervsuddannelser. Tallene for hele regionen viser, at 51% af eleverne i Midtjylland i 2011 har en ordinær praktikaftale 10 måneder efter, de har afsluttet deres grundforløb. Derudover er der 7% i skolepraktik og 8%, der har mistet en praktikplads. Det betyder, at kun 66% af de elever, der har gennemført grundforløbet ved en erhvervsuddannelse i Midtjylland, har eller har haft, mulighed for at gennemføre hovedforløbet.

Det er ikke muligt at belyse gennemførelsesfrekvensen for unge i deres bopælskommune. Dog er det muligt at give en indikator på de lokale forhold ved at se på gennemførelsesfrekvensen på de uddannelsesinstitutioner, der er lokaliseret i kommunen eller i nærheden af kommunen. I Hedensted er gennemførelsesfrekvensen på de enkelte uddannelsesinstitutioner følgende:

- Tørring Gymnasium 90%
- Vejlebjergskolen 84%
- Øvrige skoler i nærheden – dog uden for kommunen:
 - Horsens Gymnasium 94%
 - Horsens HF og VUC 75%
 - Horsens Statsskole – Gymnasium og HF-Kursus 86%
 - Learnmark Horsens 49%
 - Bygholm Landbrugsskole 85%
 - Social- og sundhedsskolen Fredericia-Vejle-Horsens 67%

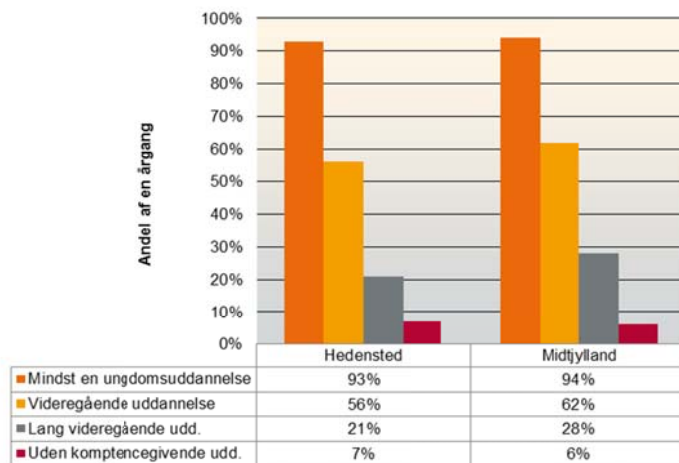
⁴ Kilden til dette afsnit er Region Midtjyllands Nulpunktsanalyse 2013 om ungdomsuddannelserne i Region Midtjylland. Forventet gennemførelse på de enkelte ungdomsuddannelser er beregnet af Undervisningsministeriet.

Andel der forventes at få en ungdomsuddannelse

Den nationale målsætning er, at 95% af en årgang skal have en ungdomsuddannelse, 60% skal have en videregående uddannelse og 25% en lang videregående uddannelse i 2015. Målsætningen måles via den såkaldte 'Profilmodel' ved Undervisningsministeriet, som er en fremskrivning af, hvordan en ungdomsårgang forventes at uddannede sig i løbet af de kommende 25 år, under forudsætning af at de aktuelle uddannelsesmønstre ikke ændres. De seneste kommunale tal er fra 2011.

Tallene for Hedensted viser, at ud af en 9. klasse årgang fra 2011 forventes 93% at få mindst en ungdomsuddannelse, 56% en videregående uddannelse og 21% en lang videregående uddannelse. Tallene viser, at Hedensted er tæt på at opfylde den nationale målsætning for 2015 med de nuværende uddannelsesmønstre. Dog ser det ud til at de unge i Hedensted i lidt mindre grad forventes at få en videregående uddannelse.

FIGUR 11. PROFILMODEL FOR HVORDAN EN 9. KLASSE ÅRGANG 2011 FRA HEDENSTED OG REGIONEN SOM HELHED FORVENTES AT UDDANNEDE SIG I LØBET AF DE KOMMENDE 25 ÅR



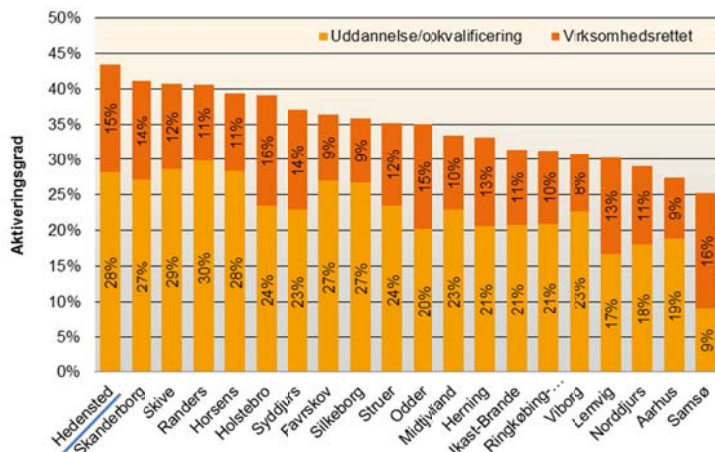
Kilde: Egne beregninger pba. profilmodellen fra Undervisningsministeriet

Indsatsen for de unge i jobcenteret

I Hedensted aktiveres de unge på offentlig forsørgelse 43% af tiden. Aktiveringsgraden er markant højere end gennemsnittet for regionen som helhed, hvor de unge aktiveres 33% af tiden. Hedensted har også den højeste aktiveringsgrad blandt de midtjyske kommuner. Aktiveringsgraden er for alle ydelsesgrupper.

Aktiveringsgraden i Hedensted er sammensat af, at de unge er i uddannelse/opkvalificering 28% af tiden og i virksomhedsrettet aktivering 15% af tiden.

FIGUR 12. AKTIVERINGSGRAD FOR H.H.V. UDDANNELSE/OPKVALIFICERING OG VIRKSOMHEDSRETET INDSATS FORDELT PÅ JOBCENTRE I MIDTJYLLAND.

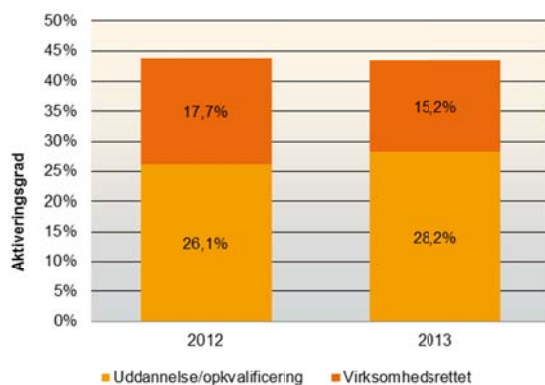


Kilde: Egne beregninger pba. Beskæftigelsesministeriets analyseregister DREAM

Note: Varighed på offentlig forsørgelse er beregnet som perioden, hvor forsørgede i december 2013 ubrudt har modtaget offentlige ydelser (eksklusiv SU, fleksjob og seniorjob)

Fra 2012 til 2013 er aktiveringsgraden for de unge i Hedensted næsten uændret – dog med et fald på 2,4%-point i virksomhedsrettet aktivering og en stigning på 2,1%-point i uddannelse/opkvalificering. Dvs. der har været et lille fald i aktiveringsgraden samlet set på 0,3%-point.

FIGUR 13. AKTIVERINGSGRAD FOR H.H.V. UDDANNELSE/OPKVALIFICERING OG VIRKSOMHEDSRETET INDSATS I HEDENSTED I 2012 OG 2013



Kilde: Egne beregninger pba. Beskæftigelsesministeriets analyseregister DREAM

Note: Varighed på offentlig forsørgelse er beregnet som perioden, hvor forsørgede i december 2012 og december 2013 ubrudt har modtaget offentlige ydelser (eksklusiv SU, fleksjob og seniorjob)

Fokusområder

Der er fortsat alt for mange unge på offentlig forsørgelse i Midtjylland – og alt for mange unge gennemfører ikke en erhvervskompetencegivende uddannelse. Det er derfor afgørende at have fokus på:

- En forebyggende indsats for de 15-17-årige, så de helt unge påbegynder en uddannelse i stedet for at søge uddannelseshjælp, når de fylder 18 år.
- Et styrket samarbejde mellem jobcentret, Ungdommens Uddannelsesvejledning, andre kommunale forvaltninger og uddannelsesinstitutionerne om en tværgående og helhedsorienteret indsats for den enkelte unge.
- En tidlig, aktiv indsats for unge uden uddannelse, så de hurtigst muligt kommer fra offentlig forsørgelse og i uddannelse. Herunder er det vigtigt at vejlede de unge til at se alle muligheder for uddannelse – inden for både det faglærte område og de videregående uddannelser.
- En motiverende indsats i forhold til de 25-29-årige, så også denne gruppe kommer i uddannelse.
- Forebygge frafald fra uddannelserne.
- En tidlig, aktiv indsats for de unge, der har gennemført en uddannelse – med fokus på job og faglig og geografisk mobilitet.
- Et styrket samarbejde med virksomhederne om praktikforløb for ikke-uddannelsesparate unge, lærepladser til unge, som er i gang med en erhvervsuddannelse, virksomhedspraktik, jobrotation og ikke mindst ordinære job til de unge.

MÅL 2: LANGVARIG OFFENTLIG FORSØRGELSE – EN TVÆRFAGLIG INDSATS

Ministerens 2. mål er, at jobcentrene skal have en tværfaglig og sammenhængende indsats i f.h.t. personer, som modtager offentlig forsørgelse over længere tid. Den hidtidige indsats om at nedbringe tilgangen til førtidspension udbredes, så indsatsen rettes mod alle med risiko for at blive, eller som allerede er langtidforsørgede.

Langvarige modtagere af offentlig forsørgelse skal have en tværfaglig og sammenhængende indsats

Målet skal understøtte implementeringen af både reformen af førtidspension og fleksjob, kontanthjælpsreformen og reformen af sygedagpenge. Kommunerne skal prioritere en forebyggende, tværfaglig og sammenhængende indsats, så den enkelte borger bliver hjulpet med en tilknytning til arbejdsmarkedet. Målet vil ligeledes sætte fokus på vigtigheden af, at der gøres en tidligere og bedre indsats for at bringe langtidssygemeldte tilbage i job, ligesom målet vil gavne integrationen, idet ikke-vestlige indvandrere er overrepræsenteret i gruppen af langvarige modtagere af offentlig forsørgelse.

Færre offentligt forsørgede i Hedensted

Ved udgangen af 2013 er der i alt næsten 4.800 fuldtidspersoner på offentlig forsørgelse i Hedensted. Det svarer til 17,1% af befolkningen i aldersgruppen 16-64 år. Niveaulet for offentligt forsørgede i Hedensted er lidt under gennemsnittet for regionen. I det seneste år er antallet af offentligt forsørgede faldet 1,0% i Hedensted og 2,7% i regionen som helhed.

TABEL 6. OMFANGET AF OFFENTLIGT FORSØRGEDE I HEDENSTED OG MIDTJYLLAND I DECEMBER 2013 OG UDVIKLINGEN SENESTE ÅR

	Hedensted			Midtjylland	
	Antal personer	Andel 16-64 år	Udvikling seneste år	Andel 16-64 år	Udvikling seneste år
Dagpengemodtagere	675	2,4%	-16,5%	2,6%	-22,9%
Særlig uddannelsesydelse (no v.)	49	0,2%	-	0,3%	-
Kontanthjælpsmodtagere	732	2,6%	11,6%	3,5%	5,9%
KTH - Match 1	144	0,5%	14,3%	0,8%	11,2%
KTH - Match 2	482	1,7%	17,3%	2,1%	9,9%
KTH - Match 3	77	0,3%	-27,4%	0,6%	-9,5%
Øvrige KTH.	29	0,1%	123,1%	0,0%	-19,1%
Revalidering	120	0,4%	-4,8%	0,3%	-8,5%
Forrevalidering	47	0,2%	46,9%	0,1%	-4,0%
Sygedagpenge	744	2,7%	-7,0%	2,3%	-7,5%
Ledighedsydelse	140	0,5%	0,0%	0,6%	-4,8%
Ressourceforløb	55	0,2%	-	0,0%	-
Fleksjob	732	2,6%	0,7%	2,1%	7,3%
Førtidspension	1484	5,3%	-3,6%	6,9%	-2,4%
Forsørgede i alt	4.778	17,1%	-1,0%	18,8%	-2,7%

Kilde: Jobindsats.dk, Danmarks Statistik og egne beregninger.

Note: Særlig uddannelsesydelse er for november 2013. Særlig uddannelsesydelse og Ressourceforløb er indført i 2013, hvilket medfører, at der ikke kan beregnes en udvikling i f.h.t. 2012. Andel 16-64-årige er andel af befolkningen i aldersgruppen 16-64 år i 4. kvartal 2013, som er på en af de angivne offentlige ydelser.

De største grupper af offentligt forsørgede i Hedensted er førtidspensionister (1.484). Herefter kommer sygedagpenge, fleksjob og kontanthjælp, hvor der er over 700 personer i hver gruppe.

I det seneste år er antallet af modtagere af dagpenge, sygedagpenge og førtidspension faldet, mens der har været en stigning i modtagere af kontanthjælp.

Nye visitationskategorier for kontanthjælpsmodtagere

Kontanthjælpsreformen medfører, at det tidligere matchsystem for kontanthjælpsmodtagere erstattes af et nyt visitationssystem, hvor der bliver skelnet mellem jobparate og aktivitetsparate – og at unge under 30 år uden uddannelse, skal visiteres til uddannelseshjælp i stedet for kontanthjælp.

I Hedensted er 82% af de unge (234 fuldtidspersoner) visiteret til uddannelseshjælp i februar 2014. Det medfører isoleret set, at antallet af kontanthjælpsmodtagere falder, da en del af de unge ikke længere modtager kontanthjælp, men uddannelseshjælp.

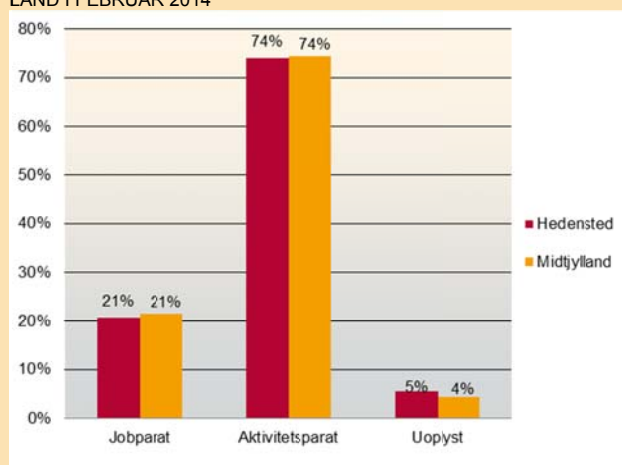
Samlet set er antallet af kontanthjælpsmodtagere i Hedensted derfor faldet fra 732 i december 2013 til 484 i februar 2014.

Nedenstående figur viser kontanthjælpsmodtagernes fordeling på visitationskategorier i Hedensted og Midtjylland i februar 2014.

I Hedensted er 21% (100 fuldtidspersoner) af kontanthjælpsmodtagerne vurderet som **jobparate**, dvs. at de kan komme i arbejde inden for en kortere periode.

74% af kontanthjælpsmodtagerne, svarende til 358 fuldtidspersoner, vurderes som **aktivitetsparate** i Hedensted. Dvs. det vurderes, at de ikke kan komme i arbejde inden for en kortere periode pga. faglige, sociale eller helbredsmæssige problemer.

FORDELING PÅ VISITERINGSKATEGORI FOR KONTANTHJÆLPSMODTAGERE I HEDENSTED OG MIDTJYLLAND I FEBRUAR 2014

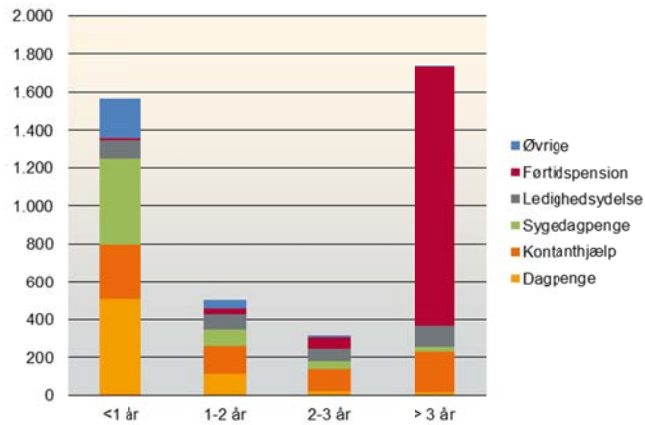


Kilde: Jobindsats.dk

Varighed for offentligt forsørgede

42% af de offentligt forsørgede i december 2013 har modtaget offentlige ydelser i mere end 3 år, og hovedparten af dem var førtidspensionister (1.366 personer) eller kontanthjælpsmodtagere (211 personer). I forhold til året før er antallet af langtidsforsørgede i Hedensted faldet med 2,3%.

FIGUR 14. OMFANGET AF OFFENTLIGT FORSØRGEDE I HEDENSTED OPDELT PÅ VARIGHED OG FORSØRGELSE I DECEMBER 2013



Kilde: DREAM og egne beregninger

Note: Varighed på offentlig forsørgelse er beregnet som perioden, hvor forsørgede i december 2013 ubrudt har modtaget offentlige ydelser (eksklusiv SU, fleksjob og seniorjob).

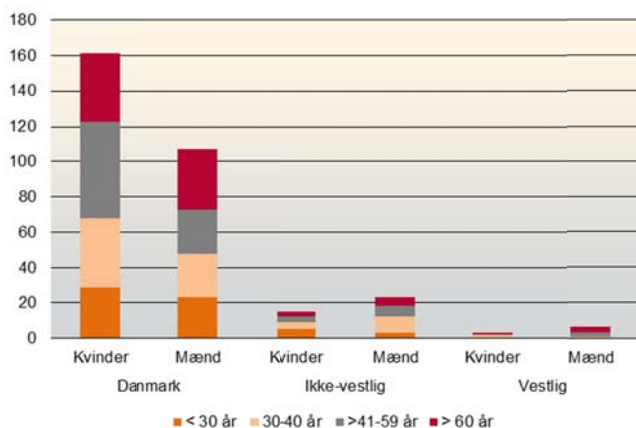
De langtidsforsørgede i Hedensted er karakteriseret ved at:

- Kvinder udgør 60% af de langtidsforsørgede (56% i regionen)
- 8% er af ikke dansk oprindelse (18% i regionen)
- 19% er over 60 år (19% i regionen)
- 9% er under 30 år (8% i regionen)

Risikogruppen for at blive langtidsforsørgede

315 personer i Hedensted i december 2013 har modtaget offentlige ydelser i mellem 2 og 3 år og er i risiko for at blive langvarig offentligt forsørgede. Risikogruppen består af relativt mange kontanthjælpsmodtagere (38%) og sygedagpengemodtagere (13%). I risikogruppen er der også flere kvinder (57%) end mænd og relativt mange over 60 år (27%) og under 30 år (19%).

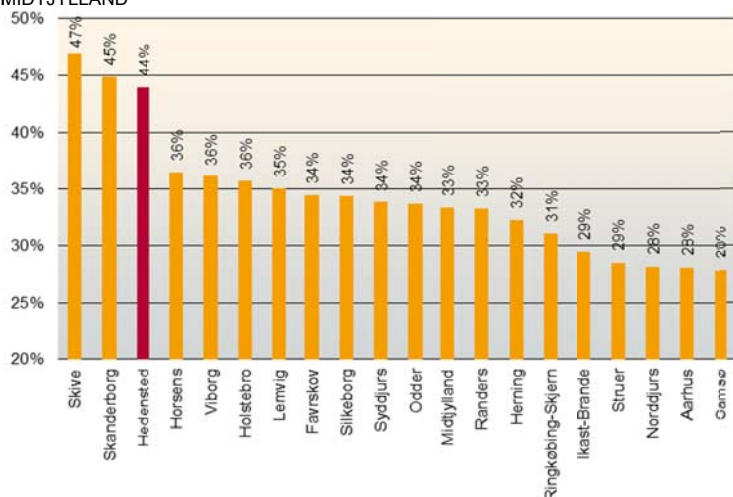
FIGUR 15. ANTAL FORSØRGEDE I HEDENSTED MED 2 TIL 3 ÅRS SAMMENHÆNGENDE FORSØRSELSE (RISIKOGRUPPEN) OPDELT PÅ ETNICITET, KØN OG ALDER



Kilde: DREAM og egne beregninger

Figur 16 viser, at risikogruppen i Hedensted har været aktiveret i 44% af den tid, hvor de har modtaget offentlige ydelser, hvilket er markant over niveauet i regionen som helhed.

FIGUR 16. DEN GENNEMSNITLIGE AKTIVERINGSGRAD AF RISIKOGRUPPEN OPDELT PÅ KOMMUNER I MIDTJYLLAND



Kilde: DREAM og egne beregninger

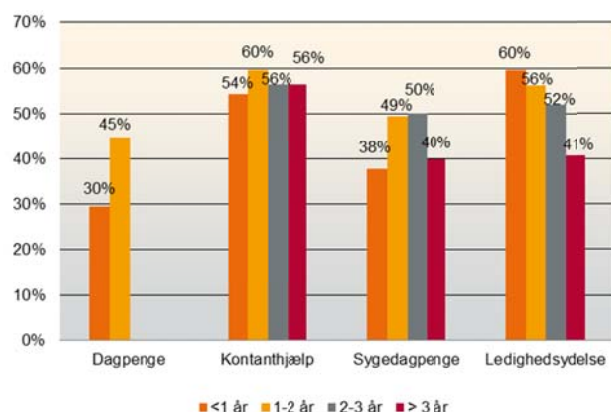
Aktiveringsindsatsen for offentligt forsørgede

Den samlede aktiveringsindsats (vejledning, uddannelse og den virksomhedsrettede indsats) for offentlig forsørgede i december 2013 er vist i figur 17 – opdelt på forsørgelse og varighed på offentlige ydelser for personer der er på dagpenge, kontanthjælp, sygedagpenge eller ledighedsydelse i december 2013.

I Hedensted ses, at der er en relativt høj aktiveringsgrad for de fire udvalgte ydelsesgrupper. For dagpengemodtagere ses en markant stigning i aktiveringsgraden efter et års varighed. For kontanthjælpsmodtagere er aktiveringsgraden meget høj og på næsten samme niveau i alle grupper af varighed. For modtagere af sygedagpenge stiger aktiveringsgraden efter et års varighed på offentlig forsørgelse og falder lidt igen for den relativt lille gruppe med over 3

års varighed. For modtagere af ledighedsydelse starter aktiveringsgraden på et højt niveau og falder derefter lidt for de med over et års varighed på offentlige ydelser.

FIGUR 17. AKTIVERINGSGRADEN OPDELT PÅ FORSØRGELSE I DECEMBER 2013 OG VARIGHED PÅ OFFENTLIG FORSØRGELSE

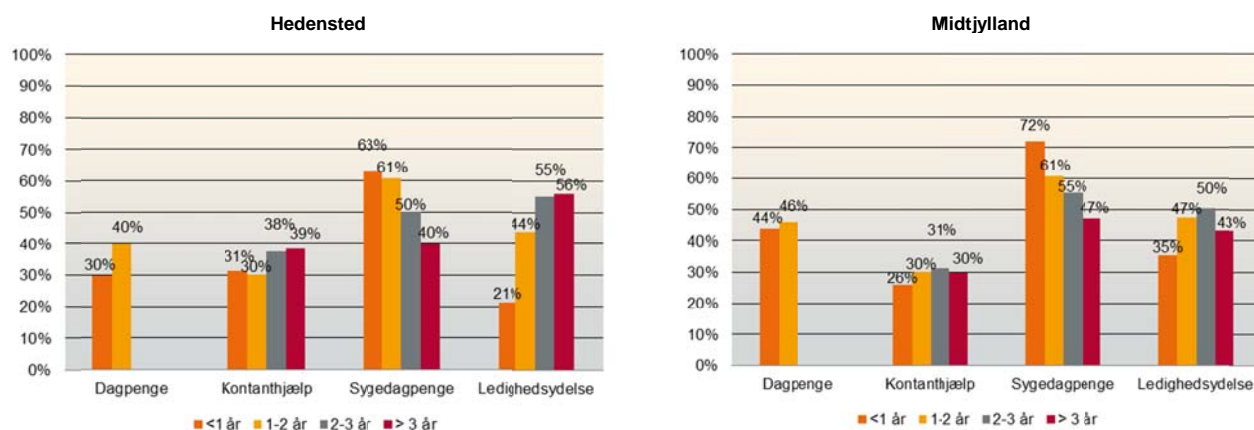


Kilde: DREAM og egne beregninger

Den virksomhedsrettede indsats udgør en krumtap i beskæftigelsesindsatsen. Figur 18 viser, at andelen af aktiveringen som er virksomhedsrettet ligger på stort set samme niveau i Hedensted som i regionen. Dog er andelen lidt lavere for dagpengemodtagere og sygedagpengemodtagere samt modtagere af ledighedsydelse i det første år.

Det skal også bemærkes, at aktiveringsgraden samlet set er markant højere i Hedensted end i regionen, hvilket medfører at det kan være svært at sammenligne andelen af aktivering som er virksomhedsrettet i Hedensted med regionsgennemsnittet.

FIGUR 18. ANDELEN AF AKTIVERINGEN SOM ER VIRKSOMHEDSRETET OPDELT PÅ FORSØRGELSE I DECEMBER 2013 OG VARIGHED PÅ OFFENTLIG FORSØRGELSE I HEDENSTED OG MIDTJYLLAND



Kilde: DREAM og egne beregninger

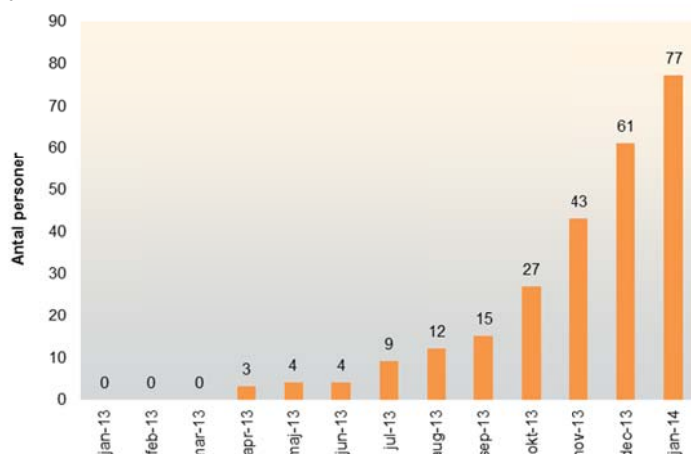
Ressourceforløb og tilgangen til førtidspension

Ressourceforløb er et centralt element i den reform af førtidspension og fleksjob, der trådte i kraft 1. januar 2013. I et ressourceforløb arbejdes der målrettet med at udvikle arbejdsevnen for mennesker med komplekse problemer. Det sker gennem en kombination af beskæftigel-

sesrettede, sociale og sundhedsrettede tilbud. Der er i ressourceforløbet en tæt opfølgning på borgeren og fokus på, at de igangsatte indsatser løbende justeres og koordineres.

Figur 19 viser, at antallet af personer i ressourceforløb i Hedensted er steget til 77 personer i starten af 2014. Hedensted er den kommune i regionen med det højeste antal ressourceforløb i februar 2014.

FIGUR 19. ANTAL PERSONER I RESSOURCEFORLØB I HEDENSTED KOMMUNE JANUAR 2013 TIL JANUAR 2014



Kilde: jobindsats.dk og egne beregninger

Tabel 7 viser, at der igennem 2013 har været en tilgang til førtidspension på 54 personer i Hedensted. Tilgangen er faldet markant i f.h.t. 2012 både fordelt på alder og køn.

TABEL 7. TILGANG TIL FØRTIDSPENSION JANUAR 2013 – DECEMBER 2013 I HEDENSTED

december 2013	Antal	Udv. År	Udv. 3 mdr.
Samlet tilgang	54	-42,6%	-5,3%
- Under 20 år	4	-20,0%	-42,9%
- 20-29 år	-	-	-
- 30-39 år	5	-50,0%	-44,4%
- Over 40 år	42	-45,5%	7,7%
- Kvinder	28	-40,4%	-17,6%
- Mænd	26	-44,7%	13,0%
- Dansk	48	-44,8%	-4,0%
- Vestlig	-	-100,0%	-
- Ikke-vestlig	5	25,0%	-28,6%

Kilde: jobindsats.dk og egne beregninger

Fokusområder

Reformen af førtidspensions- og fleksjobområdet betyder, at de mest udsatte skal have en helt ny indsats og hjælp til at komme videre i livet med det formål, at flest muligt får en plads på arbejdsmarkedet og bliver i stand til at forsørge sig selv.

Jobcentrene i Midtjylland har implementeret reformen i løbet af 2013, men det er afgørende, at der fortsat er fokus på:

- Et styrket samarbejde mellem jobcentret, andre kommunale forvaltninger, de praktiserende læger, det psykiatriske og det somatiske system om en tidlig, tværfaglig og sammenhængende indsats for den enkelte.
- Brugen af ressourceforløb – herunder målet for ressourceforløbet og aktiviteterne i forløbet.
- En særlig indsats for unge på kanten af arbejdsmarkedet.
- En særlig indsats for personer, der har modtaget offentlig forsørgelse i lang tid eller er i risikogruppen for at blive langvarigt offentligt forsørgt.
- Et styrket samarbejde med virksomhederne om indsatsen for sygemeldte medarbejdere, personer med mulighed for at arbejde i fleksjob og praktikforløb for udsatte personer.

MÅL 3: LANGTIDSLEDIGHEDEN

Ministerens 3. mål er, at jobcentrene skal bekæmpe langtidsledigheden.⁵

Langtidsledigheden skal bekæmpes

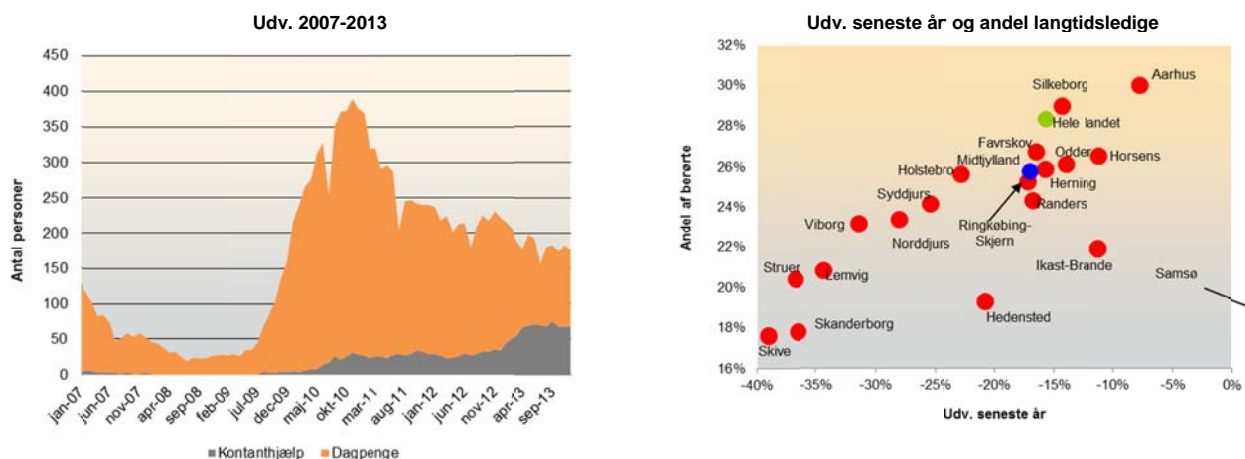
Jobcentrene skal have fokus på bekæmpelsen af langtidsledigheden ikke mindst set i lyset af den 2-årige dagpengeperiode. Det er vigtigt, at jobcentrene har fokus på at sikre en tidlig og forebyggende indsats over for de ledige, der er i risiko for at blive langtidsledige, således at flere igen får fodfæste på arbejdsmarkedet.

Udviklingen i langtidsledigheden

I december 2013 var der 176 langtidsledige i Hedensted, hvilket er 20,7% færre end for et år siden. Faldet i langtidsledigheden i Hedensted er lidt større end i regionen som helhed.

Siden udgangen af 2010 har langtidsledigheden i Hedensted vist en nedadgående trend, og er faldet fra omkring 390 langtidsledige i november 2010 til under 200 langtidsledige ved udgangen af 2013.

FIGUR 20. **VENSTRE FIGUR:** UDVIKLINGEN I ANTAL LANGTIDSLEDIGE DAGPENGEMODTAGERE OG JOBKLARE KONTANTHJÆLPSMODTAGERE I HEDENSTED FRA JANUAR 2007 TIL DECEMBER 2013. **HØJRE FIGUR:** UDVIKLINGEN I ANTAL LANGTIDSLEDIGE FRA DECEMBER 2012 TIL DECEMBER 2013 (VANDRET AKSE) OG DE LANGTIDSLEDIGES ANDEL AF LEDIGHEDSBERØRTE I DECEMBER 2013 (LODRET AKSE)



Kilde: Jobindsats.dk. Ledigheds- og jobindikatorer. Antal langtidsledige personer

Note til højre figur: Samsø har haft en stigning i antal langtidsledige på 28,6% i det seneste år og de langtidsledige udgør 13,6% af de ledighedsberørte

De langtidslediges andel af de ledighedsberørte i Hedensted er en del under regionsgenomsnittet med en andel på 19,3% i Hedensted mod 25,8% i regionen som helhed.

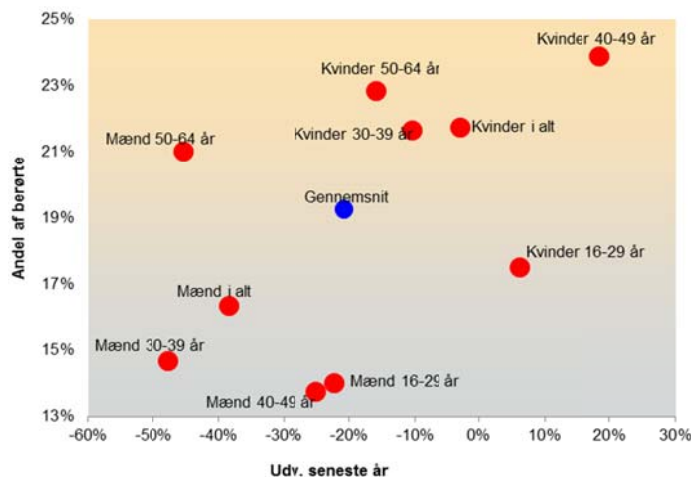
⁵ Langtidsledige er afgrænset til bruttoledige personer (dvs. både ledige og aktiverede dagpengemodtagere og jobklare kontanthjælpsmodtagere), der har været ledige eller i aktive tilbud i minimum 80% af tiden inden for det seneste år.

Det seneste års udvikling i langtidsledigheden i Hedensted kendetegnes ved et markant fald i antallet af langtidsledige dagpengemodtagere på 42,6%, mens antallet af langtidsledige kontanthjælpsmodtagere er fordoblet fra 34 til 68. Den samme udviklingstendens ses i regionen som helhed, hvor antallet af langtidsledige er faldet 46,4% for dagpengemodtagere og steget 165,0% for jobklare kontanthjælpsmodtagere.

Fordelt på alder og køn kendetegnes de langtidsledige i Hedensted ved at:

- Risikoen for langtidsledighed er lavest for mænd i aldersgruppen 40-49 år og under 30 år.
- Risikoen for langtidsledighed er højest for kvinder i aldersgruppen 40-49 år.
- I det seneste år er antallet af langtidsledige faldet mest for mænd i aldersgruppen 30-39 år.
- I det seneste år er langtidsledigheden steget for kvinder i aldersgruppen 40-49 år og under 30 år.

FIGUR 21. UDVIKLINGEN I ANTAL LANGTIDSLEDIGE I HEDENSTED FORDELT PÅ KØN OG ALDER. FRA DECEMBER 2012 TIL DECEMBER 2013 (VANDRET AKSE) OG DE LANGTIDSLEDIGES ANDEL AF LEDIGHEDSBERØRTE I DECEMBER 2013 (LODRET AKSE)



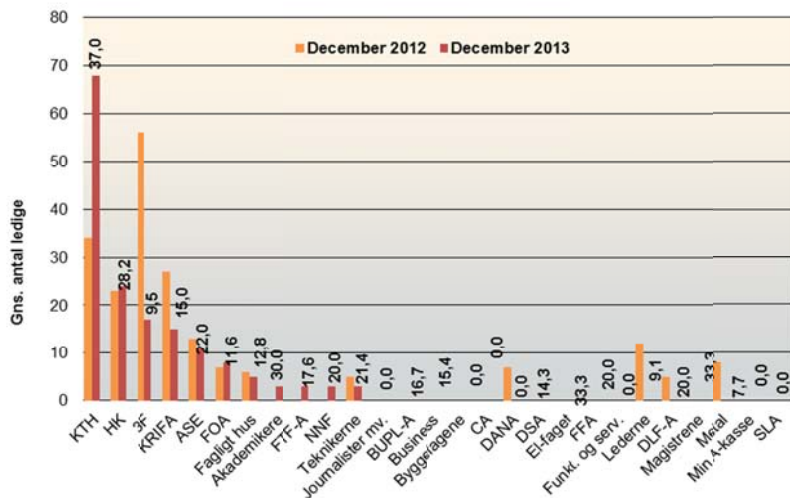
Kilde: Jobindsats.dk. Ledigheds- og jobindikatorer. Antal langtidsledige personer

Fordelt på a-kasser og for kontanthjælpsmodtagere kendetegnes de langtidsledige i Hedensted ved at:

- Kontanthjælpsmodtagere udgør en stor og stigende andel af de langtidsledige. I december 2013 udgør kontanthjælpsmodtagere 39% af alle langtidsledige i Hedensted.
- Der er mange a-kasser med få eller ingen langtidsledige.
- Antallet af langtidsledige i Hedensted er højest blandt kontanthjælpsmodtagere (68 personer), og i HK (24), 3F (17) og KRIFA (15). Blandt disse grupper er risikoen for langtidsledighed højest blandt kontanthjælpsmodtagere, hvor 37% af de ledighedsberørte er langtidsledige. Andelen er 28% i HK, 10% i 3F og 15% i KRIFA.
- Antallet af langtidsledige er faldet inden for alle de store a-kasser i det seneste år - undtaget i HK, hvor antallet er steget med 1. Faldet har været størst i 3F med 39 færre langtidsledige.

- Antallet af langtidsledige kontanthjælpsmodtagere er fordoblet med en stigning fra 34 til 68 i det seneste år.

FIGUR 22. ANTAL LANGTIDSLEDIGE I HEDENSTED FORDELT PÅ A-KASSER OG FOR KONTANTHJÆLPSMODTAGERE I DECEMBER 2012 OG DECEMBER 2013, SAMT ANDEL LANGTIDSLEDIGE BLANDT DE LEDIGHEDSBERØRTE I DECEMBER 2013 (TAL OVER SØJLEN)



Kilde: Jobindsats.dk. Ledigheds- og jobindikatorer. Antal langtidsledige personer

Målgruppen for Akutpakken og de fremtidigt udfaldstruede

Med genopretningspakken i 2010 blev dagpengeperioden reduceret til 2 år. Der blev i den forbindelse etableret et beredskab – akutpakken – i a-kasser og i jobcentrene for de personer, som var i risiko for at opbruge deres dagpenge frem mod sommeren 2013.

A-kasserne udsendte breve til alle ledige i risikogruppen. I Hedensted modtog 287 dagpengemodtagere et akutbrev. I Hedensted bestod gruppen af udfaldstruede i forbindelse med Akutpakken af:

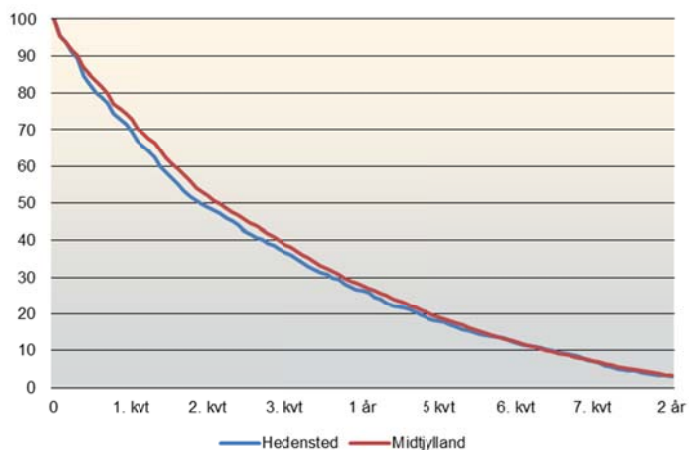
- 115 over 50 år svarende til 40,1% af gruppen (regionen 37,2%)
- 170 kvinder – 59,2% (regionen 49,1%)
- 108 fra 3F – 37,6% (regionen 30,7%)
- 35 fra HK – 12,2% (regionen 10,6%)
- 33 fra KRIFA – 11,5% (regionen 13,1%)

De fremtidigt udfaldstruede (med over 1 års ledighedsanciennitet)

Ved udgangen af 2013 var der i alt 893 personer, som modtog dagpenge i Hedensted. Heraf har 26,3%, svarende til 235 personer, en ledighedslængde på over 1 år. Dvs. at godt 1 ud af 4 dagpengemodtagere i Hedensted er udfaldstruede, hvis det ikke lykkes dem at komme i beskæftigelse eller uddannelse inden dagpengeperioden ophører.

Andelen med udfaldstruede med over 1 års ledighedslængde er lidt lavere i Hedensted end i regionen som helhed (27,8%).

FIGUR 23. "OVERLEVELSESKURVE" FOR LEDIGE DAGPENGEODTAGERE I HEDENSTED OG MIDTJYLLAND I DECEMBER 2013

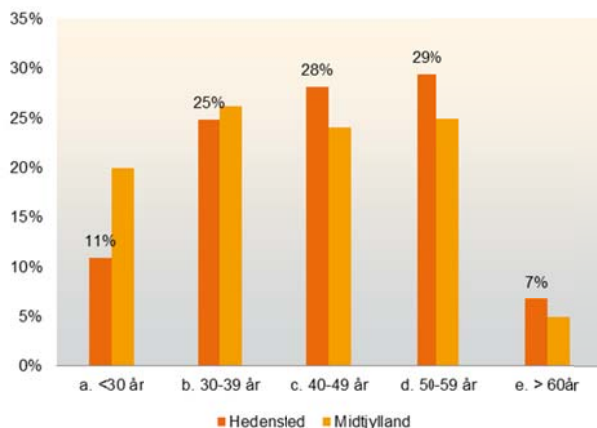


Kilde: DREAM og egne beregninger

Note: Ledighedslængden er målt fra den første dag i dagpengeperioden

Figur 24 viser, at de udfaldstruedes alderssammensætning i Hedensted er lidt forskellig fra den regionale fordeling. I Hedensted er der relativt flere i aldersgrupperne over 40 år og markant færre under 30 år, som er i fare for at opbruge deres dagpenget end i regionen som helhed.

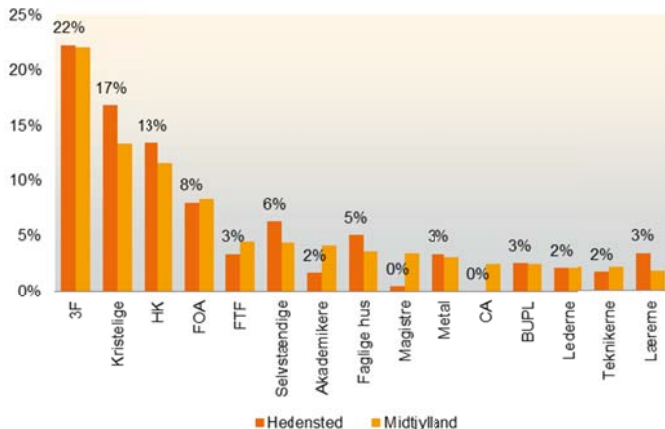
FIGUR 24. UDFALDSTRUDEDE DAGPENGEODTAGERE OPDELT PÅ ALDER I HEDENSTED OG MIDTJYLLAND I DECEMBER 2013



Kilde: DREAM og egne beregninger

Fordelingen af de udfaldstruede på a-kasser i Hedensted ligner den regionale fordeling. Dog er der relativt flere udfaldstruede i Hedensted, som er medlemmer af KRIFA, HK og de selvstændige, mens der er færre inden for bl.a. Akademikerne, Magistrene og Civiløkonomerne.

FIGUR 25. UDFALDSTRUEDE DAGPENGEMODTAGERE I HEDENSTED OG MIDTJYLLAND OPDELT PÅ DE STØRSTE A-KASSER I DECEMBER 2013

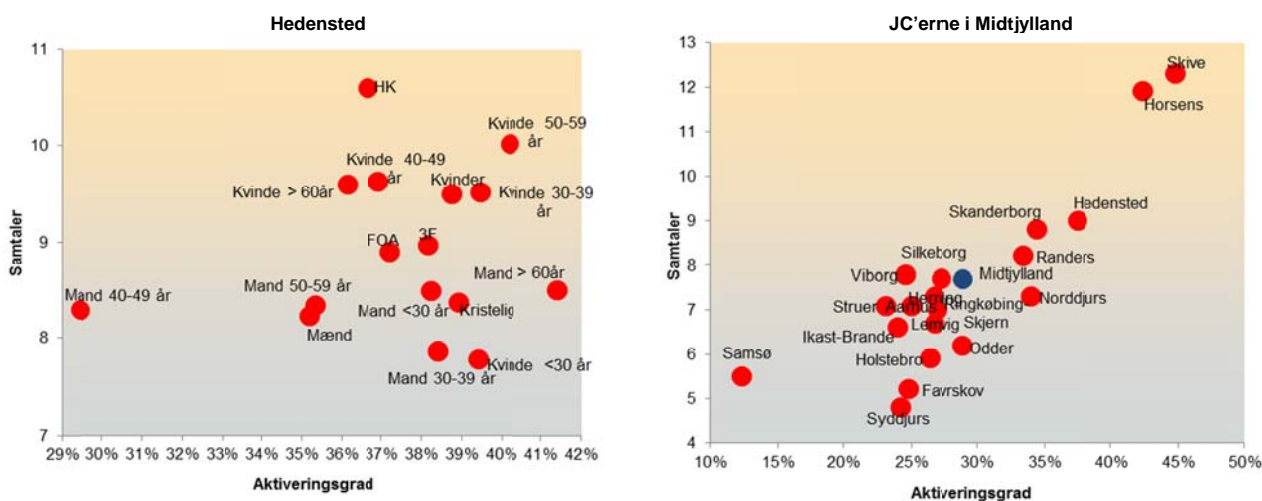


Kilde: DREAM og egne beregninger

Indsatsen for de langtidsledige

Indsatsen for de langtidsledige er belyst ved at se på aktiveringsgraden og antallet af samtaler for ledige dagpengemodtagere i december 2013, som har gået ledige i mere end 12 måneder.

FIGUR 26. **VENSTRE FIGUR:** GNS. AKTIVERINGSGRAD OG GNS. ANTAL SAMTALER FOR DAGPENGEMODTAGERE FORDELT PÅ ALDER OG KØN I HEDENSTED. **HØJRE FIGUR:** GNS. AKTIVERINGSGRAD OG GNS. ANTAL SAMTALER FOR DE ENKELTE JOBCENTRE I MIDTJYLLAND.



Kilde: Egne beregninger pba. Beskæftigelsesministeriets analyseregister DREAM

Note: De langtidsledige i figuren er afgrænset til ledige dagpengemodtagere med over 12 måneders ledighedsanciennitet.

Figur 26 viser, at:

- Den gennemsnitlige aktiveringsgrad for de længerevarende ledige dagpengemodtagere i Hedensted er 37,5% og i gennemsnit har målgruppen haft 9,0 samtaler i jobcenteret.
- Sammenlignet med gennemsnittet for regionen har Hedensted både højere aktiveringsgrad og samtaleniveau.

- Den gennemsnitlige aktiveringsgrad i Hedensted er relativ høj for alle grupper – undtaget mænd i aldersgruppen 40-49 år. Aktiveringsgraden er højest for mænd over 60 år (41,4%) og lavest for mænd i aldersgruppen 40-49 år (29,5%).
- Inden for de 4 største a-kasser er aktiveringsgraden på samme niveau og varierer kun fra 36,6% for ledige fra HK til 38,9% for ledige fra KRIFA.
- Det gennemsnitlige antal samtaler er på et relativt højt niveau for alle grupper. Ledige inden for HK for i gennemsnit flest samtaler (10,6), mens kvinder under 30 år (7,8) og mænd i aldersgruppen 30-39 år (7,9) får færrest samtaler.

Fokusområder

Selv om langtidsledigheden er faldet støt, er det fortsat centralt at have fokus på:

- Screening af ledige, så jobcentrene tidligt kan spotte de ledige, der har behov for en særlig indsats for ikke at blive langtidsledige.
- Dialog med ledige baseret på blandt andet:
 - Personlig og engageret kontakt.
 - Hjælp til selvhjælp.
 - Hjælp til at netværke.
- En tidlig og aktiv indsats.
- De gode erfaringer fra akut-perioden med en personlig jobformidler og en håndholdt indsats.
- En særlig indsats for de unge, der har en erhvervskompetencegivende uddannelse.
- Et godt samarbejde med virksomhederne, så jobcentrene kender virksomhedernes arbejdskraft- og kompetencebehov og kan vejlede de ledige mod disse områder.
- Et synligt jobmarked, hvor jobåbningerne er synlige for alle.
- Faglig og geografisk mobilitet blandt de ledige.

MÅL 4: VIRKSOMHEDSKONTAKTEN

Ministerens 4. mål er, at jobcentrene skal styrke virksomhedskontakten:

En tættere kontakt og styrket dialog med de lokale virksomheder

Jobcentrene skal styrke samarbejdet med virksomhederne og levere en proaktiv og systematisk hjælp til rekruttering af arbejdskraft, uddannelse og opkvalificering samt fastholdelse af medarbejdere.

Virksomhedskontakten er et centralt element i indsatsen i jobcentrene. Dels skal jobcentrene gennem deres serviceberedskab samarbejde med virksomhederne om rekruttering af arbejdskraft, opkvalificering af ledige og medarbejdere og fastholdelse af medarbejdere. Og dels er den virksomhedsrettede indsats og samarbejdet med de lokale virksomheder en central del af reformerne af kontanthjælp, førtidspension og fleksjob samt sygedagpenge.

Samarbejdet med virksomhederne opgøres som en samarbejdsgrad, der viser hvor stor en andel af virksomhederne i en kommune, der samarbejder med beskæftigelsessystemet⁶.

4 ud af 10 virksomheder i Hedensted samarbejder med jobcentrene

I 2013 havde 42,3% af virksomhederne i Hedensted et samarbejde med beskæftigelsessystemet. 33,6% af virksomhederne samarbejdede med jobcentret i Hedensted, og 18,6% af virksomhederne havde et samarbejde med andre jobcentre. Det betyder, at Jobcenter Hedensted selv varetog størstedelen af kontakten til virksomhederne i kommunen.

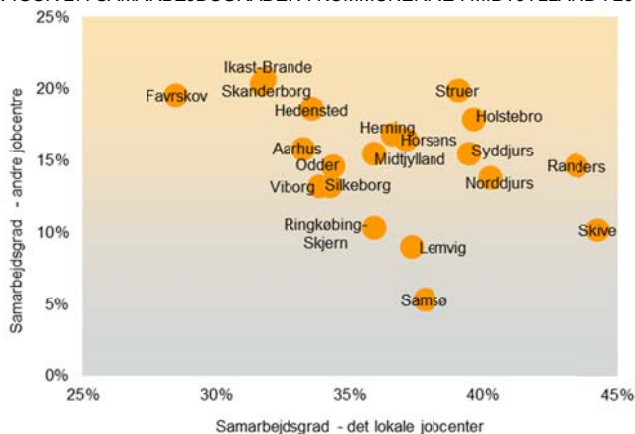
Udviklingen fra 2012 til 2013 viser, at samarbejdsgraden i Hedensted er faldet 3,5%-point. Andelen af virksomheder, der samarbejder med det lokale jobcenter, er faldet 3,8%-point, mens andelen, der samarbejder med andre, er faldet 2,4%-point.

Samarbejdsgraden i Hedensted er lidt over niveauet i regionen som helhed, hvor 41,5% af virksomhederne samarbejdede med beskæftigelsessystemet i 2013. Udviklingen fra 2012 til 2013 er lidt mere negativ i Hedensted end i regionen, hvor samarbejdsgraden i 2013 var på niveau med 2012.

Sammenlignet med de øvrige jobcentre i Midtjylland er samarbejdsgraden højere end gennemsnittet – dog kun i f.ht. virksomhedernes samarbejde med andre jobcentre, mens samarbejdsgraden er lidt under gennemsnittet for det lokale jobcenter..

⁶ Alle typer af samarbejde i form af løntilskud, virksomhedspraktik, voksenlærlingeforløb, jobrotationsvikarer, skånejob, fleksjob, opkvalificeringsjob, mentor og personlig assistance indgår i målingen. Den service, som ydes i forbindelse med eksempelvis rekruttering, indgår ikke i målingen.

FIGUR 27. SAMARBEJDSGRADEN I KOMMUNERNE I MIDTJYLLAND I 2013

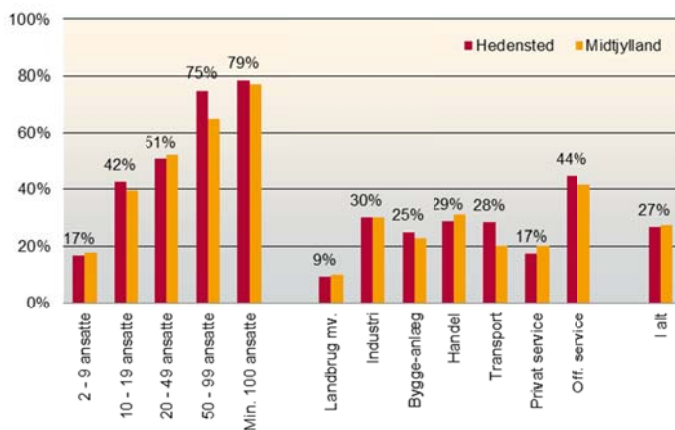


Kilde: Jobindsats.dk – Ministerens mål – Samarbejdsgrad mellem jobcentre og virksomheder

Mest samarbejde med store og offentlige virksomheder

Samarbejdet med virksomhederne i Hedensted varierer markant i forhold til virksomhedernes størrelser og brancher⁷.

FIGUR 28. SAMARBEJDSGRADEN FORDELT PÅ VIRKSOMHEDSSTØRRELSE OG BRANCHE



Kilde: Jobindsats.dk

Note: Figuren viser andelen af arbejdssteder med løntilskuds- eller virksomhedspraktikpladser i perioden fra 4. kvartal 2012 til 3. kvartal 2013.

Andelen af virksomheder, der har oprettet løntilskuds- eller virksomhedspraktikpladser, stiger generelt med virksomhedernes størrelse. I perioden fra 4. kvartal 2012 til 3. kvartal 2013 varierede andelen fra 17% af virksomhederne med 2 til 9 ansatte til 79% af virksomhederne med mindst 100. I gennemsnit havde 27% af arbejdsstederne i Hedensted oprettet løntilskuds- eller virksomhedspraktikpladser.

⁷ Tallene for samarbejdsgraden kan endnu ikke fordeles på virksomhedernes størrelser og brancher. Derfor beskrives samarbejdet her ud fra andelen af arbejdssteder i Hedensted, der har løntilskuds- eller virksomhedspraktikpladser.

Fordelt på brancher blev der i samme periode oprettet flest løntilskuds- og virksomhedspraktikpladser i virksomheder i den offentlige sektor (44%), inden for industri (30%) og Handel (29%).

I hele Midtjylland var andelen af arbejdssteder med løntilskuds- og virksomhedspraktikpladser i samme periode 27%. Sammenlignet med regionsgennemsnittet havde Hedensted især et større samarbejde med de mellemstore virksomheder med 50-99 ansatte og virksomheder inden for transportsektoren.

Fokusområder

Jobcentrene i Midtjylland har styrket fokus på virksomhedskontakten i løbet af 2013 og 2014, og mange har fastlagt en strategi for den virksomhedsrettede indsats. Men det er fortsat centralt at have fokus på:

- Et beredskab med en professionel og serviceorienteret indsats over for den enkelte virksomhed.
 - Virksomhederne skal vide, hvilken service de kan forvente.
 - Hurtig og fleksibel reaktion på virksomhedernes henvendelser.
- Kendskab til virksomhedernes arbejdskraft- og kompetencebehov.
- Viden om de lediges kvalifikationer og jobcentrets redskaber og tilbud.
- Gennemsigtighed på arbejdsmarkedet ved at afdække og synliggøre ledige job.
- Samarbejde med flere virksomheder.
- Samarbejde på tværs af jobcentrene, så virksomhederne sikres et ensartet serviceniveau.
- Et regionalt service- og paradoksbereidskab, der følger udviklingen på arbejdsmarkedet og spotter paradoksproblemer eller mangel på arbejdskraft.