

Ankestyrelsens statistikker

Førtidspension

Årsstatistik 2016



Ankestyrelsen



INDHOLDSFORTEGNELSE

	Side
1 Tendenser 2012-2016	2
1.1 Ny ordning for førtidspension betyder forsat færre tilkendelser af førtidspension	2
1.2 Gennemsnitsalderen for en ny førtidspensionist er stigende	7
1.3 Fald i andelen af nye førtidspensionister med en psykisk lidelse	8
1.4 Over halvdelen af de nye førtidspensionister er uden forudgående beskæftigelse	9
1.5 Fald i andel der kommer fra sygedagpenge	10
1.6 Sagsbehandlingstiden i kommunerne faldt i 2016	11
1.7 Andelen af tilkendelser er uændret	12
1.8 Ansøgninger på det foreliggende grundlag får sjældnere afslag	12
2 Hvem får tilkendt førtidspension?	15
2.1 Geografisk fordeling af tilkendelser af førtidspension	15
2.2 Tilkendelse af førtidspension sker hyppigst i alderen 50-59 år	17
2.3 Få afslag til ansøgere med kræftsygdomme	18
2.4 Relativt færre af de tidligere beskæftigede indenfor handel og transport mv. får tilkendt førtidspension	19
2.5 Af de nye førtidspensionister uden forudgående beskæftigelse modtog 35 procent ingen overførelsesindkomst	20
Bilag 1 Indsamling og behandling af data	22

Forord

Ankestyrelsen udgiver hvert år en statistik, der belyser udviklingen i tilkendelser af førtidspension – *"Førtidspensioner: Årsstatistik"*.

For 2016 er stort set alle sager afgjort efter de nye regler om førtidspension, der trådte i kraft 1. januar 2013.

De nye regler adskiller sig blandt andet ved, at unge under 40 år som udgangspunkt ikke skal have førtidspension, men i stedet skal have en helhedsorienteret og tværfaglig indsats i et eller flere ressourceforløb. Personer over 40 år kan fortsat få tilkendt førtidspension, men som udgangspunkt skal de deltage i et ressourceforløb. Hvis det helt åbenbart ikke tjener noget formål at forsøge at udvikle arbejdsevnen, kan kommunen tilkende førtidspension, uden at borgeren først har været igennem et ressourceforløb

Ankestyrelsens statistik bygger på indberetninger fra kommunerne, og Ankestyrelsen vil gerne takke de medarbejdere, der er med til at sikre fyldestgørende og korrekte oplysninger.

- Kapitel 1 beskriver udviklingen i afgørelser om førtidspension i perioden 2012-2016. Det uddybes blandt andet, hvordan afgørelserne har udviklet sig på henholdsvis tilkendelser og afslag, hvilket grundlag kommunerne har truffet afgørelsen på og udviklingen i hvilke diagnoser, der ligger til grund for tilkendelser af førtidspension. Endvidere beskrives hvordan afgørelserne fordeler sig efter sagens udfald, og hvad der er baggrund for ansøgningen om førtidspension.
- Kapitel 2 beskriver de ny førtidspensionister i kommunerne i 2016 efter lov om social pension (2003- ordningen og 2013-ordningen). Der er blandt andet fokus på, hvor i landet der tildeles flest førtidspensioner, tidligere beskæftigelse og indkomst.

Størstedelen af de data, som er grundlaget for årsstatistikken, kan findes via Tal fra Ankestyrelsen, som findes på Ankestyrelsens hjemmeside www.ast.dk/ . Her er det også muligt at trække data på kommuneniveau. Talportalen giver mulighed for at udtrække data fra et udvalg af Ankestyrelsens statistikker.

Årsstatistikken for 2016 udkommer elektronisk på Ankestyrelsens hjemmeside. Fremadrettet vil statistikken overgå til STAR.

1 Tendenser 2012-2016

Dette kapitel har fokus på udviklingen i antallet af tilkendelser af førtidspension i de seneste 5 år, herunder grundlaget for tilkendelsen og diagnosen, som ligger til grund for tilkendelsen af førtidspension.

Reglerne for tilkendelse af førtidspension blev ændret den 1. januar 2013 for nyoprettede sager (2013-ordningen), se nærmere nedenfor, mens sager, som var påbegyndt tidligere, blev afgjort efter de tidligere regler (2003-ordning). I 2016 var der enkelte afgørelser, som blev afgjort efter 2003-ordningen, hvorfor der forsat indgår oplysninger om begge ordninger for 2016 i kapitlet.

Grundlaget for statistikken om afgørelser om førtidspension

Ankestyrelsens årsstatistik er en afgørelsesstatistik, der omfatter antallet af afgørelser og ikke antallet af personer, der får tilkendt førtidspension. Hvis der i løbet af året er truffet flere afgørelser om den samme person, vil personen indgå i statistikken hver gang, der er truffet en afgørelse.

Andelen, der indgår med flere afgørelser, skønnes dog at være mindre end én procent af det samlede antal årlige afgørelser.

Grundlaget for statistikken er de indberetninger af afgørelser om førtidspension, som kommuner og Ankestyrelsen træffer efter lov om social pension (2003-ordning og 2013-ordning).

1.1 Ny ordning for førtidspension betyder forsat færre tilkendelser af førtidspension

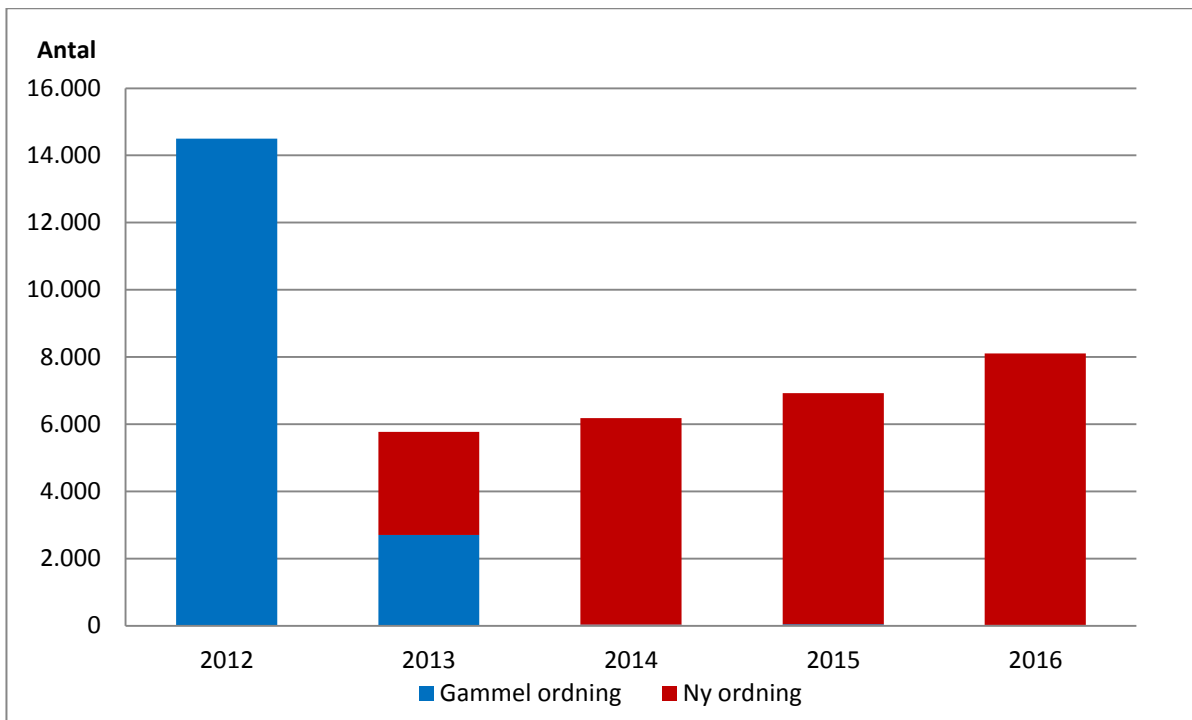
I de seneste 5 år er antallet af tilkendelser af førtidspension faldet. Dog har der siden reformen i 2013 været en lille stigning i antallet af tilkendelser. Fra 2012 til 2013 faldt antallet af tilkendelser fra 14.504 til 5.767, faldet i tilkendelser i den periode skyldes reformen. Antallet af tilkendelser er siden 2013 steget med omkring 1000 tilkendelser om året, og i 2016 er der tilkendt 8.108. Stigningen i antallet af tilkendelser fra 2013 til 2016 på 41 procent skal formentlig ses i sammenhæng med, at antallet af tilkendelser i 2013 var ekstraordinært lavt på grund af indfasning af de nye regler.

Der kan dog forsat være en vis forsinkelseeffekt i antallet af afgørelser. Det skyldes, at de fleste borgere efter den nye førtidspensionsreform skal deltage i ressourceforløb, før der eventuelt senere tages stilling til førtidspension.

Der er en tendens til, at kommunerne tilkender færre førtidspensioner efter indførelsen af de nye regler. Dette hænger sammen med reglernes udformning, om at personer under 40 år som udgangspunkt ikke kan få førtidspension, og at alle over 40 år som udgangspunkt skal deltage i mindst et ressourceforløb inden tilkendelsen.

I 2016 blev stort set alle tilkendelser givet efter de nye regler (2013-ordningen). Der blev således tilkendt 26 førtidspensioner efter 2003-ordningen og 8.082 førtidspensioner efter 2013-ordningen, se figur 1.1.

Figur 1.1 Antal tilkendelser af førtidspension, 2012-2016, antal



Efter pensionsloven har kommunerne pligt til at foretage en helhedsvurdering af en ansøgning om førtidspension. Dette indebærer, at kommunen skal vurdere ansøgningen i forhold til alle relevante hjælpemuligheder efter den sociale lovgivning – ikke kun i forhold til ansøgningen om førtidspension (pensionslovens § 17, stk. 1).

Hovedparten (93 procent) af alle tilkendelser af førtidspension i 2016 skete efter denne bestemmelse, jf. figur 1.2.

Herudover kan der tilkendes førtidspension efter pensionslovens § 17, stk. 2, 3 og 5, som omfatter:

- Afgørelser på det foreliggende grundlag
- Seniorførtidspension
- Tilkendelser uden ansøgers samtykke

På det foreliggende dokumentationsgrundlag

Førtidspensionsreformen fra 2003 gjorde det muligt for borgeren at stille krav om, at ansøgningen om førtidspension blev behandlet på det foreliggende dokumentationsgrundlag. Denne mulighed er videreført med den nye førtidspensionsreform, som trådte i kraft 1. januar 2013 (§ 17, stk. 2). I 2016 udgjorde ansøgninger på det foreliggende dokumentationsgrundlag 3 procent af det samlede antal tilkendelser, *se figur 1.2.*

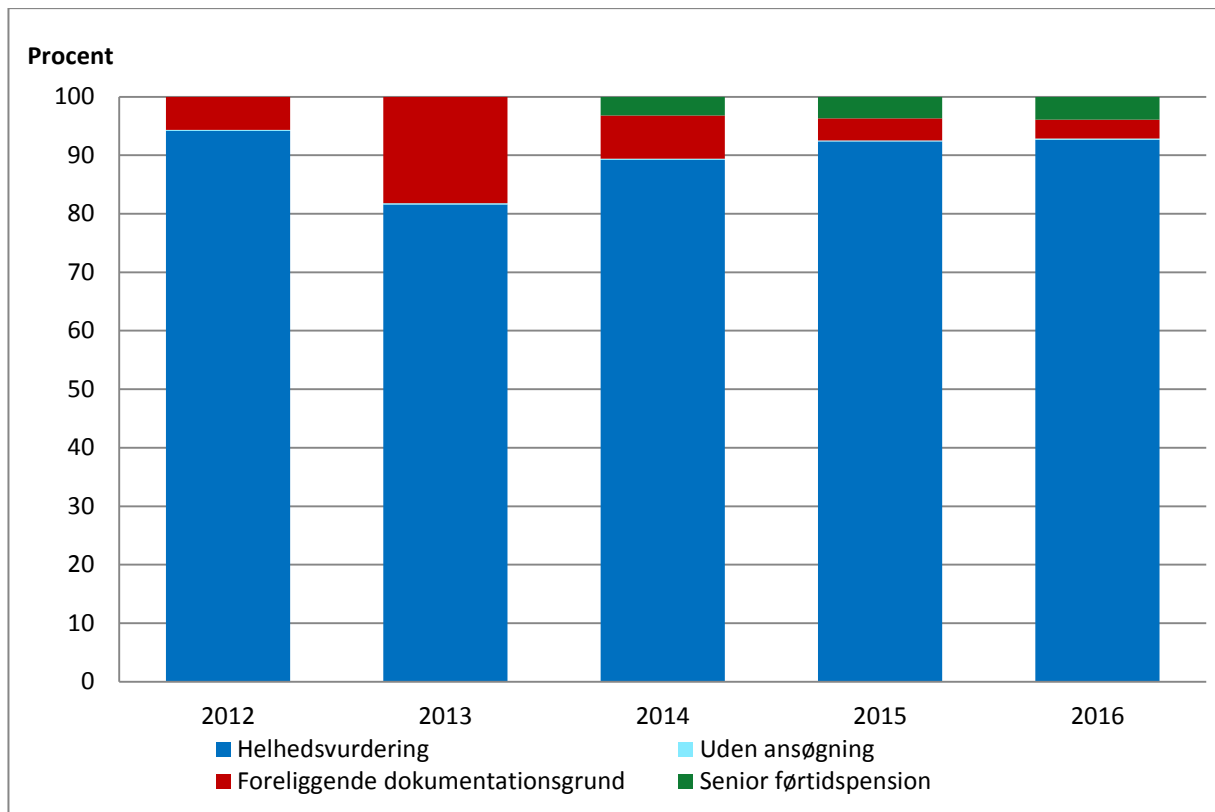
Seniorførtidspension

Med tilbagetrækningsreformen fra 2012 har borgere med langvarig og aktuel tilknytning til arbejdsmarkedet og højst 5 år til folkepensionsalderen fra 1. januar 2014 fået mulighed for at ansøge om førtidspension efter en hurtigere og enklere tilkendelsesprocedure. Dette kaldes for ansøgning om førtidspension efter reglerne om seniorførtidspension. I 2015 udgjorde andelen af tilkendelser på baggrund af denne mulighed 4 procent, *se figur 1.2.*

Uden ansøgerens samtykke

Kommunerne har både efter 2003-ordningen og 2013-ordningen mulighed for at påbegynde en sag og træffe afgørelse om tilkendelse af førtidspension til en person, som ikke selv har rettet henvendelse herom. Det kan for eksempel være en psykisk syg borger. Andelen af tilkendelser af førtidspension uden ansøgerens samtykke har i de sidste fem år udgjorde mindre end én procent af det samlede antal tilkendelser, *se figur 1.2.*

Figur 1.2 Tilkendelser af førtidspension fordelt på grundlaget for sagen, 2012-2016, procent



Kommunernes forskellige grundlag for behandling af en førtidspensions sag efter lov om social pension:**2013-ordningen****Almindelig førtidspension**

§ 17. Kommunalbestyrelsen skal behandle en henvendelse om førtidspension i forhold til alle de muligheder, der findes for at yde hjælp efter den sociale lovgivning, jf. § 5 i lov om retssikkerhed og administration på det sociale område, jf. dog stk. 2 og 3.

Det foreliggende grundlag

Stk. 2. Personer, som ønsker, at kommunalbestyrelsen alene tager stilling til spørgsmålet om førtidspension, kan dog anmode herom. I sådanne tilfælde forelægges sagen på det foreliggende dokumentationsgrundlag for kommunens rehabiliteringsteam jf. dog stk. 4.. Kommunalbestyrelsen træffer umiddelbart efter rehabiliteringsteamets indstilling i sagen afgørelse om, at sagen på det foreliggende dokumentationsgrundlag overgår til behandling efter reglerne om førtidspension.

Seniorførtidspension

Stk. 3. Personer med langvarig og aktuel tilknytning til arbejdsmarkedet kan fra 5 år før folkepensionsalderen ansøge om førtidspension (seniorførtidspension). I sådanne sager iværksættes ikke beskæftigelsesrettede tilbud for at udvikle arbejdsevnen. Kommunalbestyrelsen kan dog indhente nye oplysninger til brug for sagens afgørelse. jf. dog stk. 4. Kommunalbestyrelsen forelægger sagen på det foreliggende dokumentationsgrundlag for kommunens rehabiliteringsteam. Kommunalbestyrelsen træffer umiddelbart efter rehabiliteringsteamets indstilling i sagen afgørelse om, at sagen på det foreliggende dokumentationsgrundlag overgår til behandling efter reglerne om førtidspension.

Uden samtykke

Stk. 5. Kommunalbestyrelsen kan påbegynde en sag eller træffe afgørelse om tilkendelse af førtidspension til en person, der ikke selv har rettet henvendelse herom.

2003-ordning**Helhedsvurdering**

§ 17, stk. 1, nr. 1, omhandler ansøgninger, hvor der er krav om helhedsvurdering i forhold til alle muligheder for hjælp i den sociale lovgivning.

Det foreliggende grundlag

§ 17, stk. 1, nr. 2-3, omhandler ansøgninger, hvor ansøger ønsker, at sagen behandles på det foreliggende dokumentationsgrundlag.

Uden samtykke

§ 17, stk. 5, omhandler sager, hvor kommunen har påbegyndt sagen uden ansøgers samtykke

1.2 Gennemsnitsalderen for en ny førtidspensionist er stigende

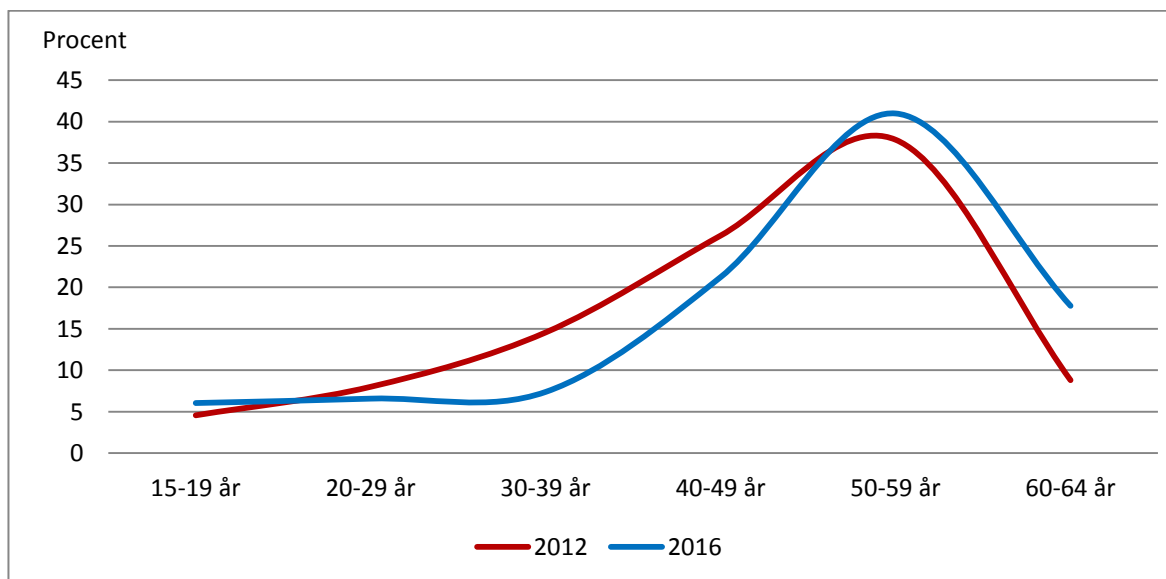
Den gennemsnitlige alder for nye førtidspensionister er steget med næsten 3 år fra 45,8 år i 2012 til 48,2 år i 2016.

Figur 1.3 viser, at der i 2016 var en større andel af nye førtidspensionister i aldersgrupper 50-59 år og 60-64 år, mens der kom færre nye førtidspensionister i aldersgrupperne 20-29 år og 30-39 år sammenlignet med 2012.

Stigningen i den gennemsnitlige alder skal dog ses i forbindelse med de nye regler for tilkendelse af førtidspension, som indebærer, at personer under 40 år som udgangspunkt ikke kan tildeles førtidspension.

§ 16. Førtidspension kan tilkendes personer i alderen fra 40 år til folkepensionsalderen, jf. dog stk. 2.
Stk. 2. Personer i alderen fra 18 til 39 år kan tilkendes førtidspension, hvis det er dokumenteret eller det på grund af særlige forhold er helt åbenbart, at arbejdsevnen ikke kan forbedres.

Figur 1.3 Aldersfordeling for nye førtidspensionister, 2012 og 2016, procent

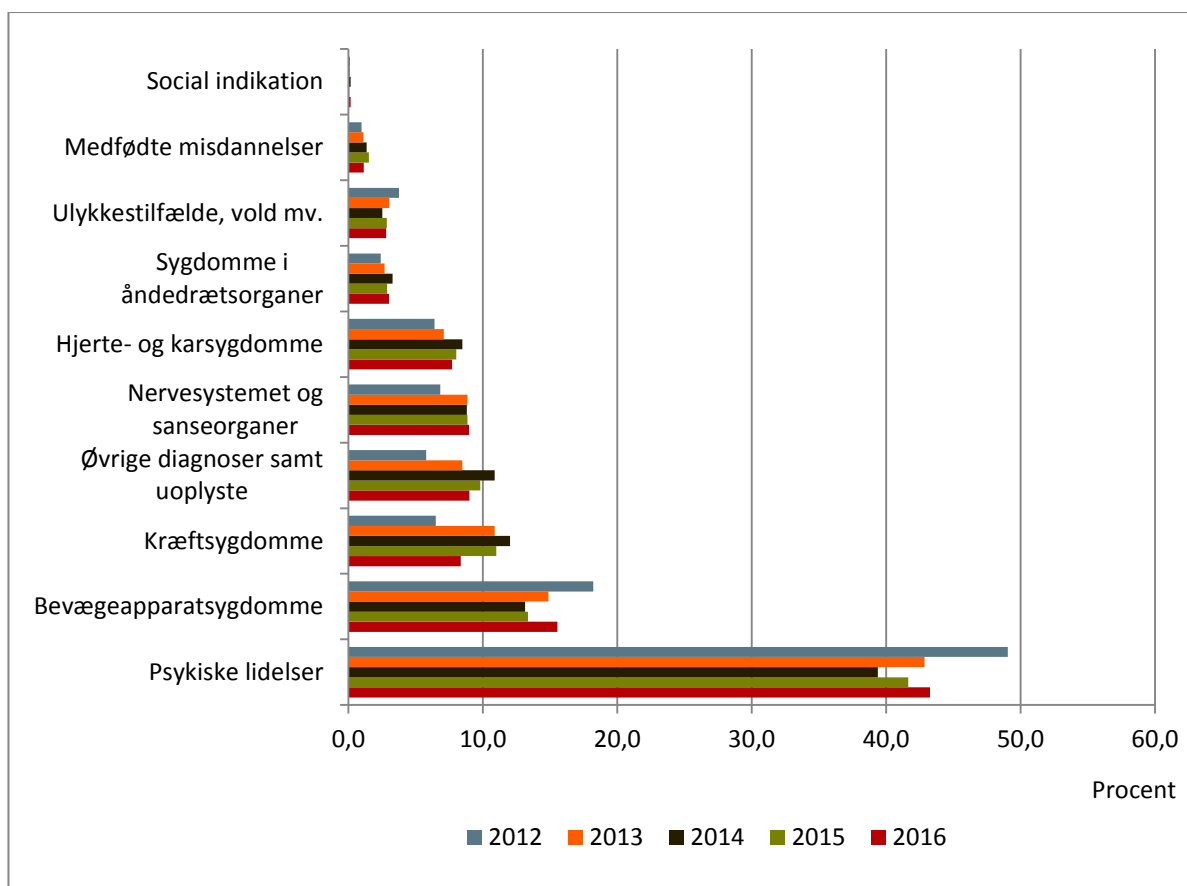


1.3 Fald i andelen af nye førtidspensionister med en psykisk lidelse

Andelen af tilkendelser af førtidspension på baggrund af en psykisk lidelse faldt fra 49 procent i 2012 til at udgøre 43 procent i 2016. Andelen af tilkendelser af førtidspension som følge af bevægeapparatsygdomme er ligeledes faldet fra at udgøre 18 procent i 2012 til at udgøre 16 procent i 2016, se figur 1.4.

Dog er andelen af tilkendelser af førtidspension som følge af en kræftsygdom eller hjerte- og karsygdom steget en anelse. Andelen af tilkendelser af førtidspension som følge af kræftsygdomme er steget med et procentpoint fra at udgøre 7 procent i 2012 til at udgøre 8 procent i 2016. Andelen af tilkendelse som følge af hjerte- og karsygdomme er steget fra 6 procent i 2012 til 8 procent i 2016, se figur 1.4.

Figur 1.4 Tilkendelser af førtidspension fordelt efter hoveddiagnose, 2012-2016, procent

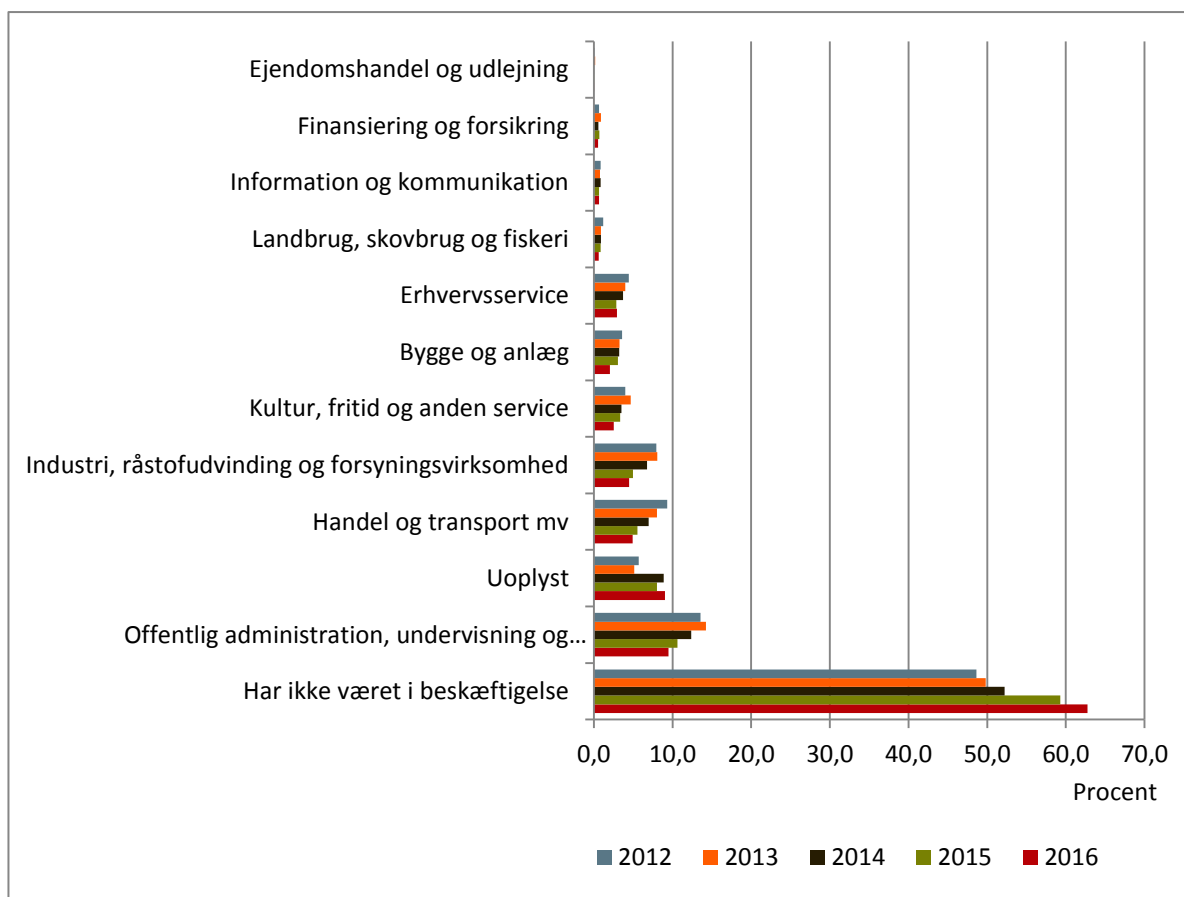


1.4 Over halvdelen af de nye førtidspensionister er uden forudgående beskæftigelse

Over halvdelen af de nye førtidspensionister har ikke været i forudgående beskæftigelse inden for de seneste fem år forud for tilkendelsen af førtidspension. I 2016 udgjorde andelen uden forudgående beskæftigelse 63 procent, hvilket er en stigning i forhold til 2012, hvor andelen udgjorde 49 procent, se figur 1.5.

De nye førtidspensionister, som har været i beskæftigelse forud for tilkendelsen, var oftest i beskæftigelse indenfor kategorierne offentlig administration, undervisning og sundhed eller handel og transport mv., se figur 1.5.

Figur 1.5 Tilkendelser af førtidspension fordelt efter forudgående tilknytning til arbejdsmarkedet, 2012-2016, procent



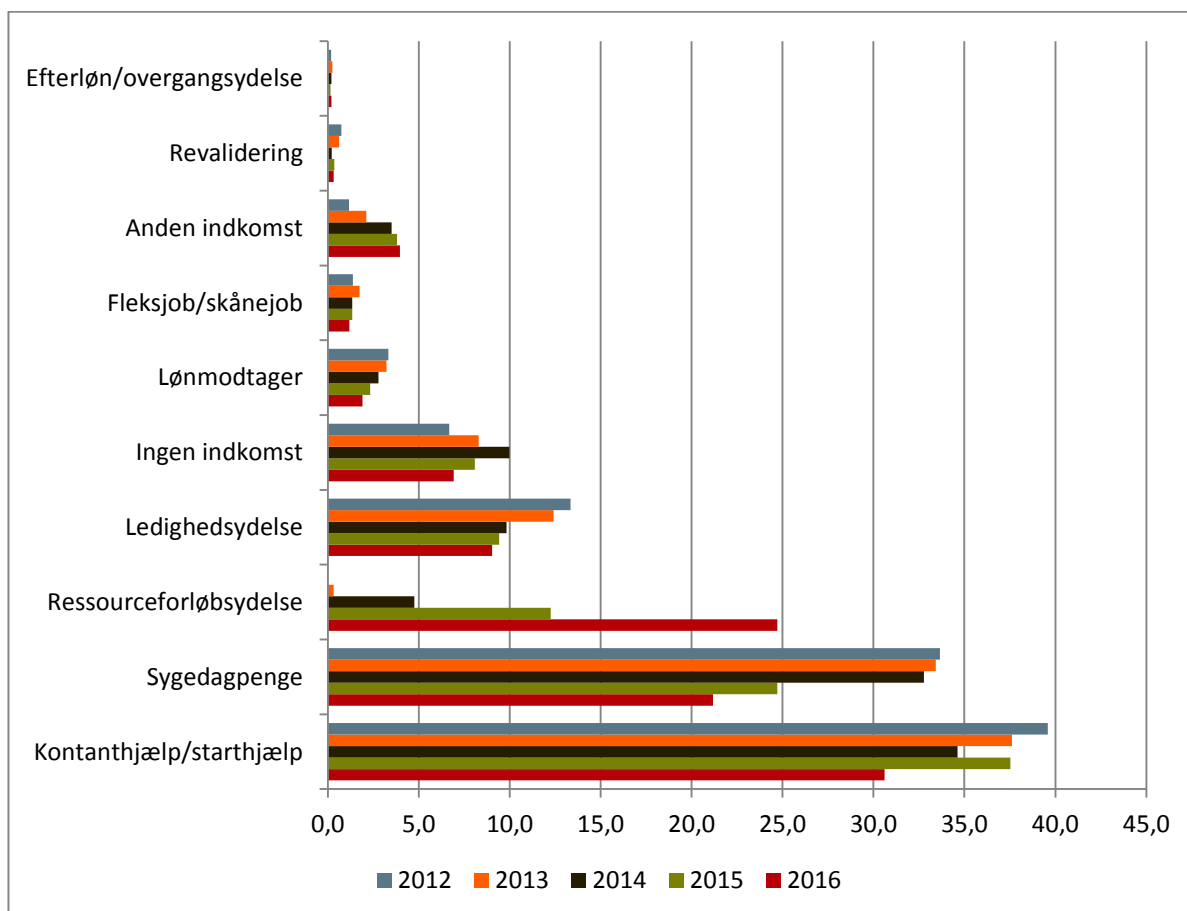
1.5 Fald i andel der kommer fra sygedagpenge

En mindre andel af de nye førtidspensionister kommer fra kontanthjælp og sygedagpenge forud for tilkendelsen af førtidspension. I 2012 kom 34 procent fra sygedagpenge, mens andelen udgjorde 28 procent i 2016, se figur 1.6.

Flere nye førtidspensionister kom med ingen eller anden indkomst i 2016. De udgjorde henholdsvis 9 og 5 procent i 2016, sammenlignet med 7 og 1 procent i 2012, se figur 1.6.

Det er en markant stigning i andelen af førtidspensionister, der kommer fra et ressourceforløb. I 2015 kom 12 procent af de nye førtidspensionister fra et ressourceforløb, mens andelen i 2016 er 25 procent.

Figur 1.6 Indkomst på tidspunktet for ansøgning om førtidspension, 2012-2016, procent



Note: Tallene er ekskl. uoplyste

1.6 Sagsbehandlingstiden i kommunerne faldt i 2016

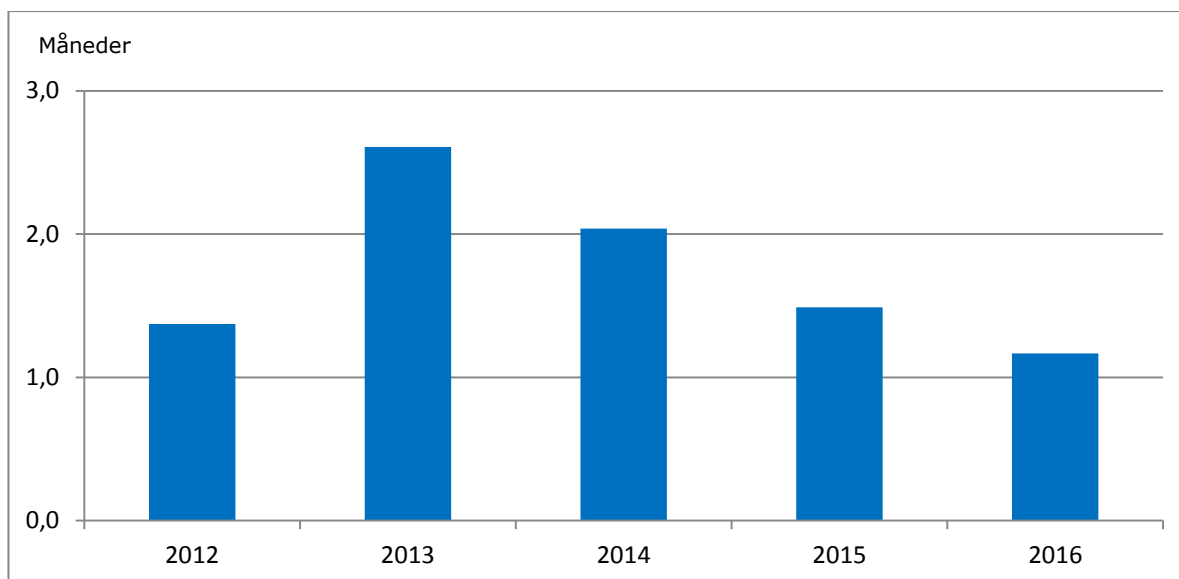
Efter lov om social pension skal kommunalbestyrelsen træffe afgørelse senest 3 måneder efter, at sagen er overgået til behandling efter reglerne om førtidspension.

Sagsbehandlingstiden er derfor defineret som perioden fra, at ansøgningen overgår til behandling efter pensionsloven, og indtil kommunerne træffer en afgørelse.

Der er forud for, at sagen overgår til behandling efter pensionslovens regler både i forhold til 2003-ordningen og 2013-ordningen, en periode af varierende længde. Først når det er dokumenteret, eller det på grund af særlige forhold er helt åbenbart, at arbejdsevnen ikke kan forbedres, vil sagen overgå til behandling efter pensionslovens regler.

I 2016 var den gennemsnitlige sagsbehandlingstid i kommunerne 1,2 måneder og dermed kortere end den fastsatte maksimale sagsbehandlingstid på 3 måneder, som reglerne foreskriver. I forhold til 2013 er den gennemsnitlige sagsbehandlingstid faldet med 1,4 måneder, se figur 1.7.

Figur 1.7 Sagsbehandlingstid for afgørelser om førtidspension i kommunerne, 2012-2016, antal måneder



1.7 Andelen af tilkendelser er uændret

I 2016 blev der truffet 9.454 afgørelser om førtidspension. I 86 procent af afgørelserne er der tilkendt førtidspension til ansøgere uden pension. I 11 procent fik ansøgere uden pension afslag på ansøgningen om førtidspension. Til sammenligning fik 16 procent afslag på ansøgningen om førtidspension i 2012, se *tabel 1.1*. Der er dermed ikke den store forskel i fordelingen af andelen af tilkendelser og afslag i 2012 og 2016.

Tabel 1.1 Kommunale afgørelser fordelt efter pensionsstatus på ansøgningstidspunktet og afgørelsens udfald, 2012 og 2016, antal og procent

		2012		2016	
		Antal	Pct.	Antal	Pct.
Ansøgere uden pension	Tilkendelse	14.504	81	8.108	86
	Afslag	2.812	16	1.046	11
	Uoplyst afgørelse	103	1	20	0
Ansøgere med førtidspension	Opretholdelse	212	1	235	2
	Frakendelse	15	0	12	0
	Uoplyst afgørelse	53	0	20	0
Uoplyst pensionsstatus		114	1	13	0
Antal afgørelser i alt		17.813	100	9.454	100

Note: Procenterne summer ikke til 100 grundet afrunding.

1.8 Ansøgninger på det foreliggende grundlag får sjældnere afslag

I 2016 blev der givet afslag på 78 procent af de ansøgninger, som blev behandlet på det foreliggende dokumentationsgrundlag, mens det i 2012 var 70 procent. Det er et fald på 10 procent. Sager, der blev behandlet som almindelige førtidspensionssager, hvor der er krav om helhedsvurdering, fik i lavere grad afslag i 2016 end i 2012. Der blev givet afslag i 6 procent af sagerne i 2012, og kun i 1 procent af sagerne i 2016, se *tabel 1.2*.

Fra 1. januar 2014 blev muligheden for at søge om seniorførtidspension indført. I 2016 fik 92 procent af ansøgerne, der opfyldte betingelserne for at ansøge om førtidspension efter reglerne om seniorførtidspension, tilkendt førtidspension, se *tabel 1.2*.

Tabel 1.2 Baggrund for ansøgning og sagens udfald, 2012 og 2016, procent

	Helhedsvurdering/ Almindelig førtidspension		Foreliggende dokumentations- grundlag		Uden ansøgers samtykke		Senior-førtidspension	
	2012	2016	2012	2016	2012	2016	2012	2016
Tilkendelse	94	99	29	22	85	100	-	92
Afslag	6	1	70	78	15	0	-	8
Afgørelse uoplyst	0	0	1	0	0	0	-	0
I alt	100	100	100	100	100	100	-	100
Antal i alt	14.505	7.567	2.838	1.209	27	16	-	343

Note: Procenterne summer ikke til 100 grundet afrunding.

Afgørelser om genvurdering til ny vurdering og frakendelsessager

I 2016 genoptog kommunerne 236 førtidspensionssager til ny vurdering for ansøgere med pension (§ 20, stk. 1). I 99 procent af sagerne blev førtidspensionen opretholdt. Den samme andel gør sig gældende i 2012, hvor 99 procent af de 214 sager blev opretholdt, se *tabel 1.3*.

Der var i 2012 og 2016 henholdsvis 13 og 11 sager om frakendelse (§ 44). I 2012 blev alle 13 sager afgjort med frakendelse, og i 2016 blev førtidspensionen frakendt i 9 ud af de 11 sager (82 procent), se *tabel 1.3*.

Tabel 1.3 Kommunale afgørelser efter baggrunden for påbegyndelse af sagen, ansøgere med pension, 2012 og 2016, procent

	Genvurdering til ny vurdering		Frakendelsessag	
	2012	2016	2012	2016
Opretholdelse – procent	99	99	0	18
Frakendelse – procent	1	1	100	82
I alt – procent	100	100	100	100
Antal sager i alt	214	236	13	11

Meget få sager vedrører andre sagstyper

Hovedparten af kommunernes afgørelser omhandler almindelige førtidspensionssager, og kun et mindre tal vedrører andre sagstyper, som for eksempel genoptagelser.

Andre sagstyper

- Remonstrationssager er sager, hvor kommunen genbehandler en sag, der er anket til Ankestyrelsen. Kun hvis kommunen ændrer afgørelsen, bliver sagen indberettet på ny.
- Genoptagelsessager er sager, som kommunen har taget op til ny vurdering på grund af ændringer af praksis, f.eks. ny fortolkning af en lovbestemmelse.
- Hjemviste sager er sager, som af Ankestyrelsen er blevet sendt tilbage til kommune med krav om, at sagen skal behandles igen.

Samlet set udgjorde remonstrationssager, genoptagelsessager og hjemviste sager omkring en procent af de kommunale sager både i 2012 og 2016, se *tabel 1.4*.

Tabel 1.4 Antal afgørelser fordelt på sagstyper, 2012 og 2016, antal

	2012	2016
Sager i alt	17.812	9.465
- Heraf remonstrationssager	65	27
- Heraf genoptagelsessager (ved praksisændring eller domstolsafgørelse)	42	17
- Heraf hjemviste sager	53	18

2 Hvem får tilkendt førtidspension?

I dette kapitel beskrives de nye førtidspensionister i 2016. Der er blandt andet fokus på, hvor de bor, deres alder og hvilken diagnose, der ligger til grund for afgørelsen om førtidspension.

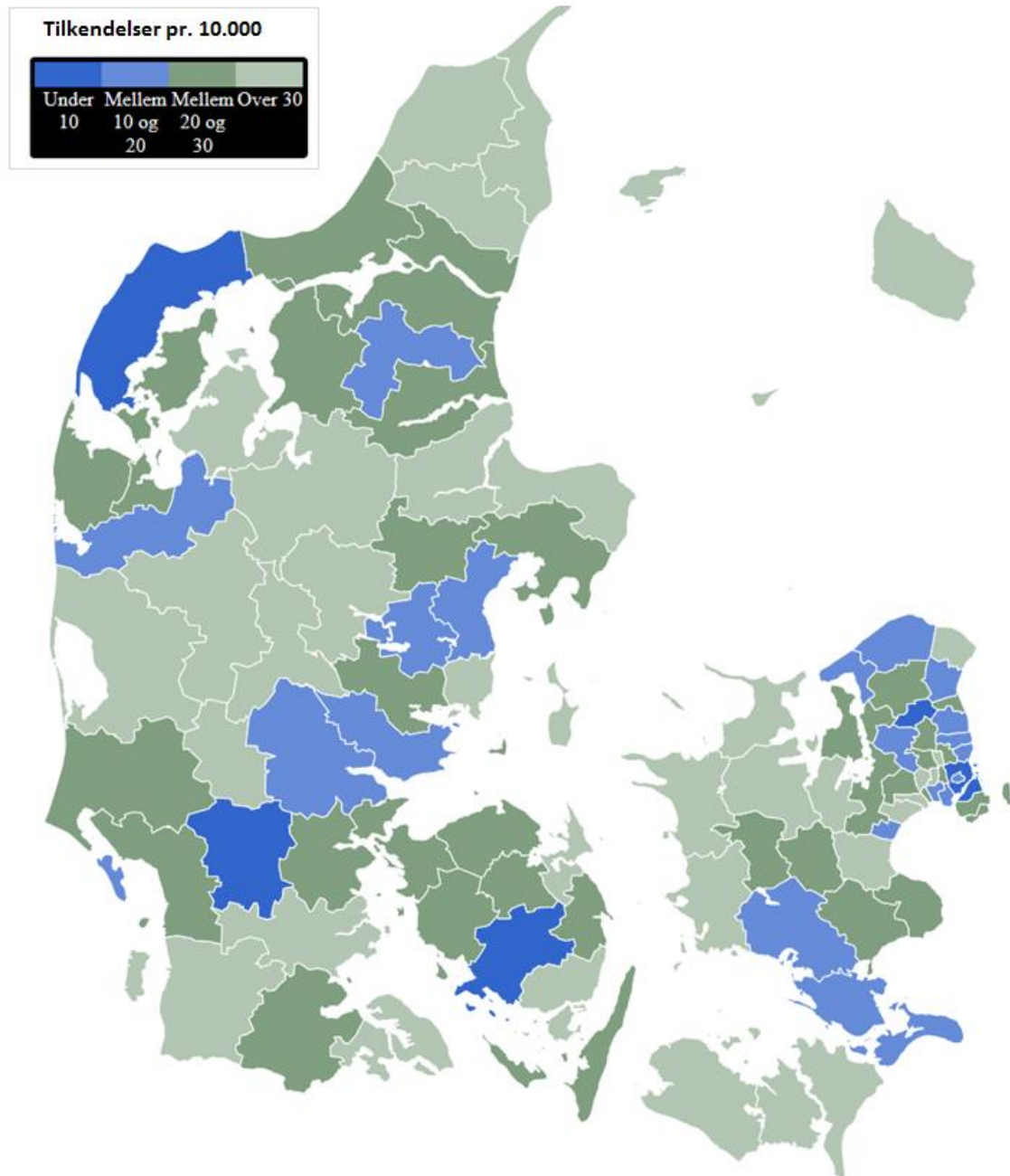
2.1 Geografisk fordeling af tilkendelser af førtidspension

Danmarkskortet i figur 2.1 viser, hvor hyppigt, der tilkendes førtidspension i landets kommuner. Der er fem kommuner med den laveste tilkendelseshyppighed, det vil sige færre end 10 tilkendelser af førtidspension pr. 10.000 indbyggere i aldersgruppen 18-64 år. Det drejser sig om Faaborg-Midtfyn, København, Vejen, Thisted og Allerød.

Der er 20 kommuner med mellem 10 og 20 tilkendelser pr. 10.000 indbyggere aldersgruppen 18-64 år. De er koncentreret i Hovedstadsområdet, Sydsjælland og Østjylland. Der er 38 kommuner med tilkendelseshyppigheder i den høje ende på mellem 20 og 30 tilkendelser pr. 10.000 indbyggere aldersgruppen 18-64 år, og de er primært koncentreret på Fyn og i Nordjylland.

Der er 35 kommuner med den højeste tilkendelseshyppighed, det vil sige mellem 30 og 61 tilkendelser pr. 10.000 indbyggere aldersgruppen 18-64 år. De er primært koncentreret i Midtjylland og Vestsjælland, men findes i hele landet, se figur 2.1.

Figur 2.1 Tilkendelser af førtidspension pr. 10.000 indbyggere i aldersgruppen 18-64 år, 2016



Link til Danmarkskortet: <https://flexkort.dudal.com/embed/SRG13>

Kilde: Kommunernes egne indberetninger til Ankestyrelsen og befolkningstal pr. 1. januar 2016 i aldersgruppen 18-64 år, Danmarks Statistik

2.2 Tilkendelse af førtidspension sker hyppigst i alderen 50-59 år

Førtidspension kan tilkendes til personer i alderen fra 40 år til folkepensionsalderen, efter de nye regler, der trådte i kraft 1. januar 2013. Personer i alderen fra 18 til 39 år kan kun tilkendes førtidspension, hvis det er dokumenteret, eller det på grund af særlige forhold er helt åbenbart, at arbejdsevnen ikke kan forbedres. Personer under 18 år kan få tilkendt førtidspension med udbetaling fra det 18. år - for eksempel unge med en betydelig nedsat fysisk funktionsevne, hvor kommunen bør træffe afgørelsen, så personen er sikret en indkomst fra sit 18. år.

Gennemsnitsalderen for en tilkendt førtidspensionist var i 2016 48,2 år. Det er kun en lille forskel fra de personer, der fik afslag på førtidspension i 2012, der havde en gennemsnitsalder på 48,3 år.

Tilkendelse af førtidspension sker hyppigst til ansøgere i alderen 50-59 år. I denne aldersgruppe befinder 41 procent af de nye førtidspensionister sig. Fra 30 år og frem er der en tendens til, at en højere alder leder til førtidspension. Aldersgrupperne 30-39 år og 40-49 år har en større andel af afslag end tilkendegivelser, mens det modsatte gør sig gældende for aldersgrupperne 50-59 år og 60-64 år.

Tabel 2.1 Tilkendelser og afslag fordelt på alder, 2016, Antal og procent

	Tilkendelse	Afslag	I alt
15-19 år	6	1	5
20-29 år	7	7	7
30-39 år	7	12	8
40-49 år	21	28	22
50-59 år	41	39	41
60-64 år	18	13	17
I alt	100	100	100
Gennemsnitlig alder	48.2	48.3	48.2
Antal	8.108	1.046	9.154

Note: Procenterne summer ikke til 100 grundet afrunding.

2.3 Få afslag til ansøgere med kræftsygdomme

Denne statistik viser antallet af diagnoser fordelt på ansøgere til førtidspension. Ansøgere om førtidspension har ofte mere end én sygdom, men i denne statistik ses alene på den diagnose, som er den mest centrale i sygdomsbilledet.

Diagnosen har stor betydning for sandsynligheden for at få et afslag på førtidspension. Ansøgere med medfødte misdannelser, kræftsygdomme, lidelser i nervesystemet og sanseorganer, eller hjerte- og karsygdomme fik sjældent afslag i 2016. I de fire grupper fik mellem 1 og 8 procent af ansøgerne afslag.

Til sammenligning fik ansøgere med sygdomme i bevægeapparatet afslag i 37 procent af afgørelserne, mens den lille gruppe med lidelser i form af social indikation fik afslag i 46 procent af tilfældene, *se tabel 2.2*.

I alt fik 11 procent afslag på førtidspension i 2016.

Tabel 2.2 Tilkendelser og afslag fordelt på diagnose. 2016, antal i alt og procent

	Tilkendelser	Afslag	I alt	Antal
Psykiske lidelser	89	11	100	3.924
Bevægeapparatsygdomme	83	17	100	1.523
Øvrige diagnoser samt uoplyste	81	19	100	907
Nervesystemet og sanseorganer	94	6	100	774
Kræftsygdomme	98	2	100	690
Hjerte- og karsygdomme	92	8	100	683
Sygdomme i åndedrætsorganer	88	12	100	276
Ulykkestilfælde, vold mv.	88	12	100	260
Medfødte misdannelser	99	1	100	93
Social indikation	54	46	100	24
I alt	89	11	100	9.154

Note: Procenterne summer ikke til 100 grundet afrunding.

2.4 Relativt færre af de tidligere beskæftigede inden for handel og transport mv. får tilkendt førtidspension

I 2016 havde 3.020 nye førtidspensionister været i beskæftigelse inden for de seneste 5 år. Det vil sige, at omkring 37 procent af alle 8.108 nye førtidspensionister havde været i beskæftigelse inden for de seneste 5 år.

Fordelingen af tilkendte pensioner på tidligere branchetilknytning følger omtrent den samlede befolknings beskæftigelsesfordeling, se tabel 2.3. Der er dog få afvigelser. 'Handel og transport mv.' udgjorde 17 procent af de nye førtidspensionisters tidligere tilknytning til arbejdsmarkedet, mens branchens andel af den samlede beskæftigelse var 24 procent. Der er altså færre, der får tilkendt førtidspension i 'Handel og transport', end branchens andel af beskæftigede umiddelbart beretter til. Det modsatte er tilfældet i 'Kultur, fritid og anden service'. Branchen udgjorde 9 procent af de nye førtidspensionisters tidligere tilknytning til arbejdsmarkedet, mens branchens andel af den samlede beskæftigelse var fem procent.

Tabel 2.3 Tilkendelser af førtidspension fordelt på de beskæftigedes tidligere branchetilknytning og andelen af beskæftigede fordelt på brancher, 2016, antal og procent

	Antal	Procent	Andel af beskæftigede:
Bygge og anlæg	166	7	6
Ejendomshandel og udlejning	5	0	1
Erhvervsservice	237	10	9
Finansiering og forsikring	43	2	3
Handel og transport mv	398	17	24
Industri, råstofudvinding og forsyningsvirksomhed	363	16	13
Information og kommunikation	53	2	4
Kultur, fritid og anden service	204	9	5
Landbrug, skovbrug og fiskeri	50	2	2
Offentlig administration, undervisning og sundhed	768	34	33
I alt	2.287	100	100
Uoplyst	733		
Antal i alt	3.020		

Note: Procenterne summer ikke til 100 grundet afrunding.

2.5 Af de nye førtidspensionister uden forudgående beskæftigelse modtog 35 procent ingen overførelsesindkomst

For de 63 procent af de nye førtidspensionister, der ikke var i forudgående beskæftigelse inden for 5 år før tilkendelsen af førtidspension, modtog 59 procent offentlige overførelsesindkomster, for eksempel kontanthjælp eller sygedagpenge, forud for ansøgningen i 2016. 35 procent modtog ingen overførelsesindkomst, mens 3 procent var studerende, se tabel 2.4

Tabel 2.4 Nye førtidspensionister uden forudgående beskæftigelse inden for 5 år før ansøgningstidspunktet, 2016, antal i alt og procent

	Antal	Procent
Andre offentlige overførsler	3.001	59
Ingen overførelsesindkomst	1.765	35
Skoleelev, studerende	289	3
Pensionist	4	0
Uoplyst	29	1
I alt ikke tidligere beskæftigede	5.088	100



Førtidspension

Årsstatistik 2016

BILAG

Titel Førtidspension 2016_Bilag
Udgiver Ankestyrelsen, juni 2017
ISBN nr
Layout Identitet & Design AS

Kontakt Ankestyrelsen
Teglholmegade 3, 2450 København SV
Telefon 33 41 12 00
Hjemmeside www.ast.dk
E-mail Ast@ast.dk

Bilag 1 Indsamling og behandling af data

1.1 Indsamling

Kommunerne udfylder et statistiskema for hver førtidspensions sag, de træffer afgørelse i. Skemaerne skal være indsendt til Ankestyrelsen senest d. 7. i måneden efter, at afgørelsen er truffet. Kommunerne indberetter afgørelser vedrørende førtidspension efter lov om social pension (2003-ordning og 2013-ordning).

Nytilkendelser af førtidspension

Afgørelserne omhandler ansøgninger fra personer, som ikke tidligere har modtaget pension og afgørelser angående ændringer. Hvis der er truffet flere afgørelser om den samme person, vil personen dermed indgå i statistikken hver gang, der er truffet en afgørelse. Årsstatistikken er således en afgørelsesstatistik, idet statistikken dækker antallet af afgørelser frem for antallet af personer. Der er dog årligt under 50 personer, der indgår i statistikken mere end én gang.

Øvrige typer af sager

Udfaldet af kontrolsager, hvor der foretages fornyet undersøgelse, er ligeledes indberettet uanset resultatet. Remonstrationssager¹ indgår også i statistikken, hvor indberetningen foretages af den instans, der har truffet afgørelse i sagen.

1.2 Skemaindhold

Fælles for de udfyldte statistiskemaer for såvel den nye som den gamle førtidspensionsordning er, at de først og fremmest indeholder oplysninger om pågældende ansøgers personlige forhold såsom økonomiske og helbredsmæssige forhold. Dernæst indeholder de udfyldte skemaer oplysninger om sagsbehandlingen, herunder blandt andet måned og år for sagens påbegyndelse og afgørelse, sagens art og udfald samt måned og år for en eventuel genvurdering af sagen.

Statistiskemaerne, som gælder for afgørelser efter den nye ordning, indeholder oplysninger om eventuelle påbegyndte ressourceforløb, som er en del af de nye regler fra 2013.

¹ Hvis en pensionsansøger klager over en instans afgørelse, og instansen på baggrund af klagen genvurderer afgørelsen, er der tale om en remonstrationssag. I denne statistik indgår remonstrationssager kun, hvis genvurderingen har ført til en ændret afgørelse. Instanserne indberetter ikke remonstrationssager, som ikke fører til en ændret afgørelse.

1.3 Behandling af skemaoplysninger

Efter fremsendelse af statistikskemaerne er ovennævnte data løbende kontrolleret. Opdages fejl og/eller mangler, er indsenderen af statistikskemaet blevet kontaktet med henblik på afklaring eller komplettering af de afgivne oplysninger. Endvidere er der i forbindelse med årsstatistikens udarbejdelse gennemført en række logiske tests og andre pålidelighedstests. Kunne fejlen eller manglen ikke korrigeres, er den pågældende oplysning registreret som *uoplyst*.

Fra 2008 og frem er der foretaget en validering af antallet af kommunernes indberetninger. Valideringer er foretaget ved at kommunerne er blevet bedt om at bekræfte antallet af indberetninger til Ankestyrelsen, og der er blevet fulgt op med telefonisk henvendelse.

I løbet af 2016 er der udgivet kvartalsvise opgørelser over antallet af afgørelser og nye ansøgninger i 2016. De kvartalsvise opgørelser er afsluttet ved udgangen af det efterfølgende kvartal. Kvartalsopgørelserne og årsopgørelsen er ikke helt sammenfaldende. Det skyldes blandt andet, at flere kommuner først har indsendt deres afgørelser efter fristens udløb, samt at en række ukomplette og fejlagtige indsendelser først har kunnet rettes efterfølgende. Materialet, som indgår i denne årsstatistik, er senest indgået d. 9. juni 2017. Senere indsendte indberetninger er således ikke medtaget i det materiale, der her foreligger.