
Nøgletal for beskæftigelsesindsatsen i Hedensted

Juni 2016



Indhold

Denne rapport er udarbejdet af Styrelsen for Arbejdsmarked og Rekruttering (STAR) og indeholder en status på de beskæftigelsespolitiske mål og på implementeringen af de større reformer i landets jobcentre. Rapporten er opbygget som en skabelon, hvor alle figurer er defineret på forhånd og baseret på data fra www.jobindsats.dk. I skabelonen til højre for figurene er der plads til, at der kan knyttes bemærkninger og en beskrivende tekst til hver figur.

Rapporten indeholder følgende nøgletal:

Side 3-4: Sigtelinjer og implementeringsindikatorer for reform af førtidspension og fleksjob

Side 5-6: Sigtelinjer og implementeringsindikatorer for kontanthjælpsreformen

Side 7-8: Sigtelinjer og implementeringsindikatorer for sygedagpengereformen

Side 9-10: Sigtelinjer og implementeringsindikatorer for beskæftigelsesreformen

Side 11-12: Ministerens beskæftigelsespolitiske mål

STAR udsender rapporten hvert kvartal, og derudover vil skabelonerne blive opdateret på månedlig basis og være tilgængelige på www.jobindsats.dk. Alle figurer i rapporten viser kommunens egne tal for de seneste 25 måneder sammenlignet med gennemsnittet for landet, samt enten det bedste jobcenter i den relevante klynge eller gennemsnittet for top 10 i landet.

Nøgletallene for de forskellige reformer er baseret på de sigtelinjer og implementeringsindikatorer, som STAR har særligt fokus på i implementeringsarbejdet.

- Sigtelinjer er indikatorer for, om de ønskede resultater eller intentioner med en reform bliver opnået.
- Implementeringsindikatorer er indikatorer for, om implementeringen er på sporet. Implementeringsindikatorerne beskriver det, som kommuner, a-kasser og STAR skal levere for at realisere intentionerne og sigtelinjerne, fx at kommunerne benytter de centrale redskaber, eller at der kan observeres den ønskede adfærdændring blandt borgere, virksomheder og sagsbehandlere.

Du kan læse mere i STAR's pjecer om sigtelinjer og implementeringsindikatorer for hver reform, som kan hentes på www.star.dk



Nøgletal for reform af førtidspension og fleksjob

Reformen af førtidspension og fleksjob trådte i kraft fra den 1. januar 2013. Reformen har som overordnet mål, at flest muligt skal i arbejde og forsørge sig selv. Reformen skal således bidrage til at sikre, at flere borgere får en tilknytning til arbejdsmarkedet, og at færrest muligt ender på varig passiv forsørgelse.

Målet skal nås ved, at der fremover sættes større fokus på den enkeltes ressourcer og på at udvikle den enkeltes arbejdsevne. Med reformen er der derfor indført ressourceforløb, der skal sikre en individuel, tværfaglig og sammenhængende indsats til borgere, som er i risiko for at ende på førtidspension. Desuden er fleksjobordningen blevet målrettet, så også personer med en lille arbejdsevne kan komme ind i ordningen.

Det er en forudsætning for, at reformen kan blive en succes, at ressourceforløbene har tilstrækkeligt indhold og kvalitet til at kunne hjælpe borgere på kanten af en førtidspension tilbage i arbejde. Den virksomhedsrettede indsats er det redskab i beskæftigelsessystemet, der har vist sig at have de mest positive beskæftigelseseffekter på tværs af forskellige grupper af udsatte borgere. For mange borgere i ressourceforløb kan mentorstøtte desuden være en afgørende hjælp til f.eks. at få struktur på hverdagen, orden i økonomien, følge et behandlingsforløb, deltage i virksomhedspraktik mv. For så vidt angår fleksjobordningen, er det vigtigt, at personer, som visiteres til et fleksjob, ikke blot ender på ledighedsydelse og derfor, at der sker en løbende opfølgning over for personer i fleksjobordningen, så fleksjobledigheden kan nedbringes.

STAR har på denne baggrund opstillet følgende sigtelinje og implementeringsindikatorer for reformen af førtidspension og fleksjob med tilhørende figurer, der indikerer, om implementeringen af reformen er på rette vej:

Sigtelinje

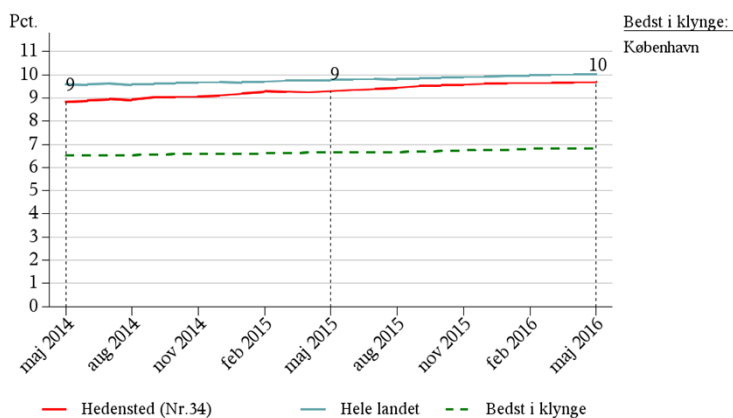
- Flest muligt skal i arbejde og forsøge sig selv.

Implementeringsindikatorer

- Den virksomhedsrettede indsats for personer i ressourceforløb skal styrkes.
- Brugen af mentorstøtte til personer i ressourceforløb skal styrkes.
- Andelen af ledige fleksjobvisiterede skal nedbringes.

Sigtelinje: Flest muligt skal i arbejde og forsørge sig selv

Figur 1. Andel borgere på førtidspension, fleksjob, ledighedsydelse, ressourceforløb, jobafklaringsforløb over ½ år, i forløb på sygedagpenge over 1 år eller i forløb på kontanthjælp/uddannelseshjælp over 3 år ud af befolkningen (16-66 år).

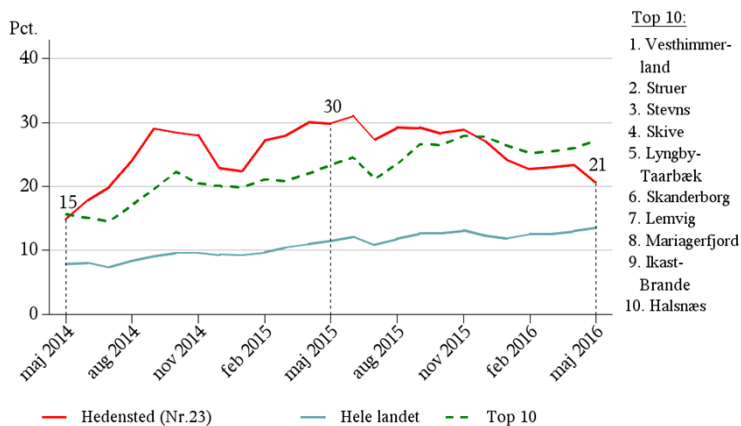


Kommentar til figur:

Hedensted har siden januar 2016 ligget som nr. 34 blandt landets Jobcentre.

Den virksomhedsrettede indsats for personer i ressourceforløb skal styrkes

Figur 2. Andel personer i ressourceforløb, der deltager i virksomhedspraktik, privat løntilskud eller offentligt løntilskud.



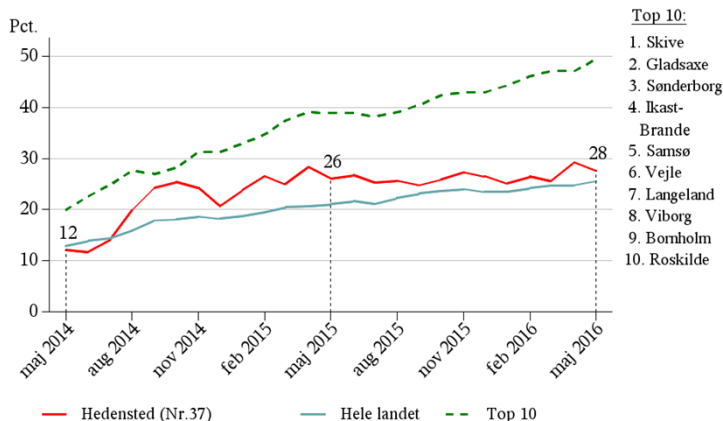
Kommentar til figurer:

Figur 2 Hedensted har en relativ god placering. Dog er der sket et faldt over det seneste år. Tallet indeholder ikke de ressourceforløbsborgere, som arbejder ordinært i småjobs.

Der er ansat en virksomhedskonsulent som et led i geninvesterings-projektet "Fleksjob-jobspar". Denne konsulent får opgave at støtte ledige på kanten – ressourceforløb, fleksjob og øvrige langvarige ydelsesmodtagere - til at finde et job, "småjob" eller alternativt en virksomhedspraktik som første trin mod tilknytning til arbejdsmarkedet.

Brugen af mentorstøtte til personer i ressourceforløb skal styrkes

Figur 3. Andel personer i ressourceforløb, der får mentorstøtte.

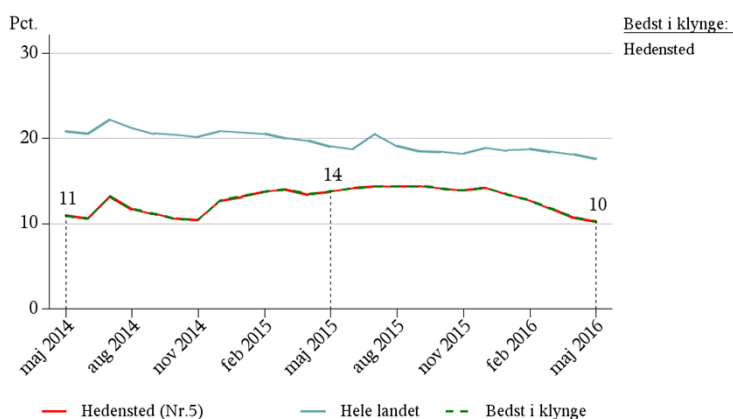


Figur 3

Hedensted ligger relativt stabilt – og lidt over landet - hvad angår andelen af personer i ressourceforløb, som får mentorstøtte.

Andelen af ledige fleksjobvisiterede skal nedbringes

Figur 4. Andel personer på ledighedsydelse ud af samtlige personer i fleksjobordningen (fleksjob og ledighedsydelse).



Implementeringsindikatorer for reform af førtidspension og fleksjob

Nøgletal for kontanthjælpsreformen

Den 1. januar 2014 trådte kontanthjælpsreformen i kraft. Reformen styrker den uddannelsesrettede indsats for de ufaglærte unge, der i stedet for at få kontanthjælp får uddannelseshjælp. Reformen bygger samtidig på et princip om, at de jobparate skal gøre nytte og arbejde for deres kontanthjælp, og at de aktivitetsparate skal bringes tættere på arbejdsmarkedet gennem en tværgående og helhedsorienteret indsats.

Det er intentionen med kontanthjælpsreformen, at antallet af uddannelses- og kontanthjælpsmodtagere skal reduceres. Reformen skal således bidrage til, at flere personer overgår til beskæftigelse eller uddannelse.

Derudover bygger reformen på den grundlæggende intention, at alle skal have en aktiv indsats, og at der ikke skal være passive forløb.

Det er en forudsætning for, at reformen kan blive en succes, at den aktive indsats målrettet understøtter overgang til uddannelse eller ordinær beskæftigelse. Når det gælder en aktiv indsats, er virksomhedsrettet indsats det redskab i beskæftigelsessystemet, der har vist sig at have de mest positive beskæftigelseseffekter på tværs af forskellige grupper af udsatte borgere. Samtidig kan mentorstøtte være et centralt redskab, når det gælder overgang til og fastholdelse i uddannelse.

STAR har på denne baggrund opstillet følgende sigtelinje og implementeringsindikatorer for kontanthjælpsreformen med tilhørende figurer, der indikerer om implementeringen af reformen er på rette vej:

Sigtelinje

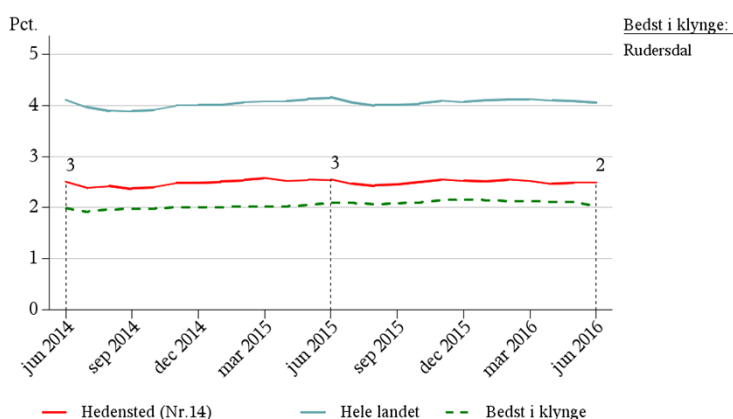
- Antallet af personer på kontant- og uddannelseshjælp skal reduceres.

Implementeringsindikatorer

- Mentorindsats for uddannelseshjælpsmodtagere skal styrkes.
- Den virksomhedsrettede indsats for aktivitetsparate uddannelseshjælpsmodtagere skal styrkes.
- Den virksomhedsrettede indsats for aktivitetsparate kontanthjælpsmodtagere skal styrkes.

Sigtelinje: Antallet af personer på kontant- og uddannelseshjælp skal reduceres

Figur 5: Andel personer på kontant- og uddannelseshjælp ud af befolkningen (16-66 år).



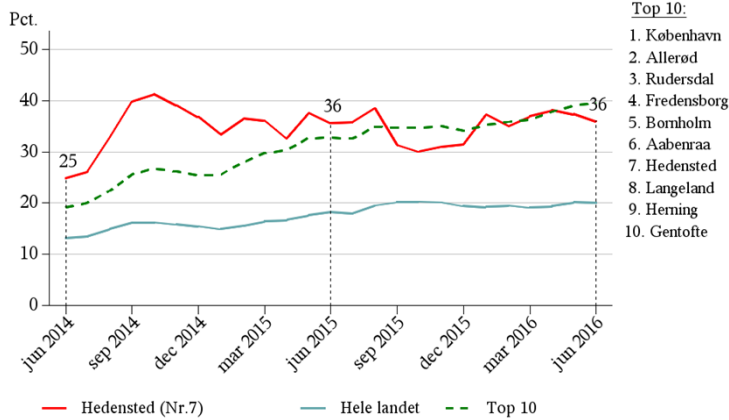
Kommentar til figur:

[Tekstboks]

Implementeringsindikatorer for kontanthjælpsreformen

Mentorindsatsen for uddannelseshjælpsmodtagere skal styrkes

Figur 6. Andel uddannelseshjælpsmodtagere, der modtager mentorstøtte.

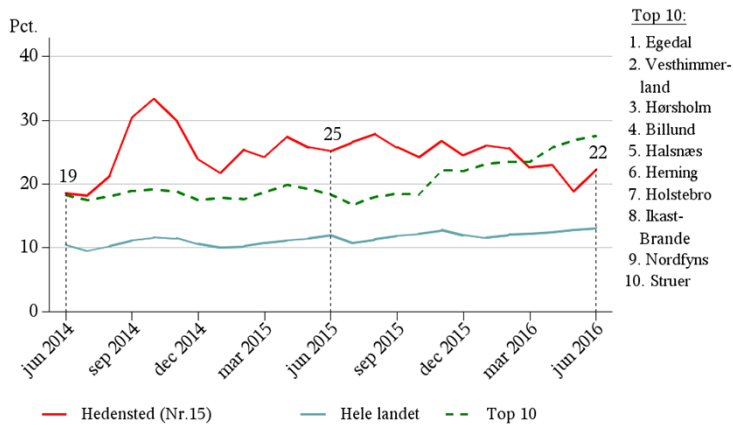


Kommentar til figurer:

[Tekstboks]

Den virksomhedsrettede indsats for aktivitetsparate uddannelseshjælpsmodtagere skal styrkes

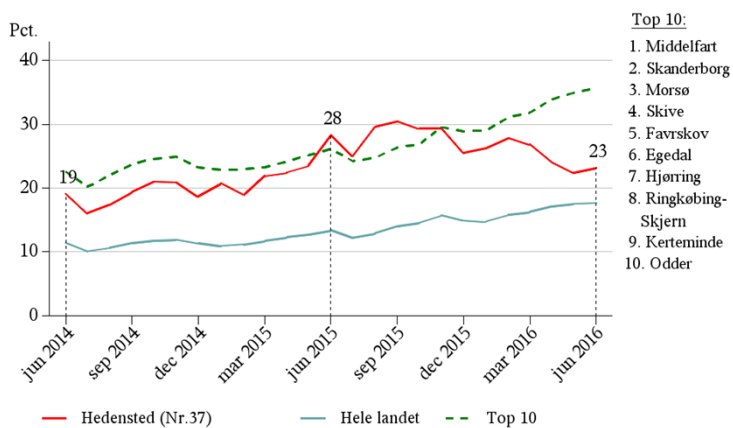
Figur 7. Andel aktivitetsparate uddannelseshjælpsmodtagere, der deltager i virksomhedspraktik, privat løntilskud eller offentligt løntilskud.



Figur 7 Tallet indeholder ikke uddannelseshjælpsmodtagere med "småjob".

Den virksomhedsrettede indsats for aktivitetsparate kontanthjælpsmodtagere skal styrkes

Figur 8. Andel aktivitetsparate kontanthjælpsmodtagere, der deltager i virksomhedspraktik, privat løntilskud eller offentligt løntilskud.



Figur 8 Tallet indeholder ikke kontanthjælpsmodtagere med "småjob".

Nøgletal for sygedagpengereformen

Første del af sygedagpengereformen trådte i kraft d. 1. juli 2014. Sygedagpengereformen har som mål, at sygemeldte skal hurtigere tilbage på arbejdsmarkedet ved hjælp af en tidligere og mere virksomhedsrettet indsats. Reformen skal samtidig sikre, at sygemeldte har økonomisk sikkerhed under et sygdomsforløb.

Med sygedagpengereformen er tidspunktet for revurdering af retten til sygedagpenge pr. 1. juli 2014 blevet fremrykket fra 12 til 5 måneder, og borgere, der ikke kan blive forlænget på sygedagpenge, men fortsat er uarbejdsdygtige, har ret til et jobafklaringsforløb. Med 2. fase af reformen pr. 5. januar 2015 er der sket en betydelig omlægning af indsatsen med ny model for visitation og opfølgning og styrket fokus på en tidlig virksomhedsrettet indsats.

En virksomhedsrettet indsats er et effektivt redskab til at støtte sygemeldte i at vende tilbage til job. Den arbejdspladsbaserede indsats er dermed et væsentligt omdrejningspunkt i reformen for at reducere antallet af sygemeldte på sygedagpenge og i jobafklaringsforløb. Det er derfor vigtigt for, at sygedagpengereformen kan blive en succes, at den virksomhedsrettede indsats styrkes, og den sygemeldte borgers arbejdsplads inddrages i størst muligt omfang. Det er samtidig centralt for, at reformen kan lykkes, at indsats og opfølgning sker tidligt i sygdomsforløbet.

STAR har på denne baggrund opstillet følgende sigtelinje og implementeringsindikatorer for sygedagpengereformen med tilhørende figurer, der indikerer, om implementeringen af reformen er på rette vej:

Sigtelinjer

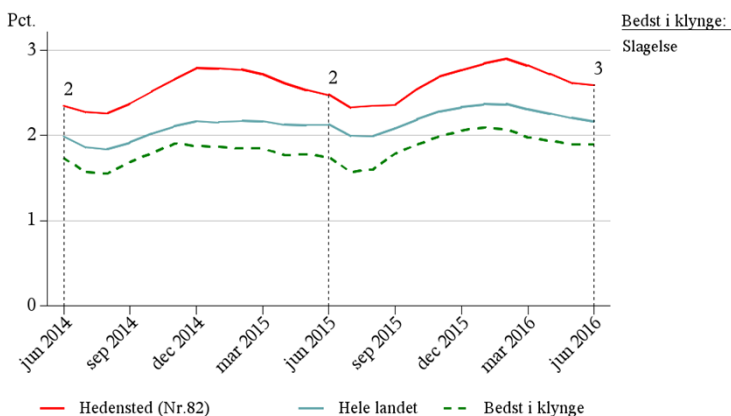
- Det samlede sygefravær skal nedbringes varigt.

Implementeringsindikatorer

- Der skal iværksættes en tidlig virksomhedsrettet indsats for sygemeldte.
- Der skal ske en tidlig opfølgning for sygemeldte.
- Personer i jobafklaringsforløb skal have en virksomhedsrettet indsats, herunder en delvis raskmelding.

Sigtelinje: Det samlede sygefravær skal nedbringes varigt

Figur 9. Andel personer på sygedagpenge og i jobafklaringsforløb ud af befolkningen (16-66 år)

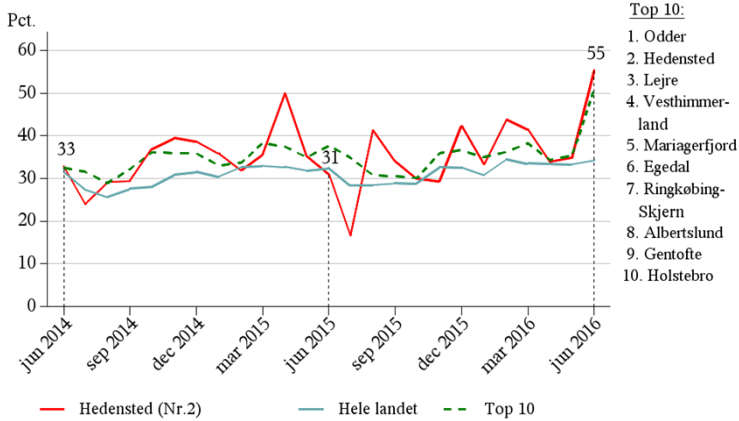


Kommentar til figur:

Implementeringsindikatorer for sygedagpengereformen

Der skal iværksættes en tidlig virksomhedsrettet indsats for sygemeldte

Figur 10. Andel sygedagpengemodtagere, der har været delvist raskmeldt eller deltaget i virksomhedspraktik, privat løntilskud eller offentligt løntilskud inden udgangen af 13. sygefraværsuge.

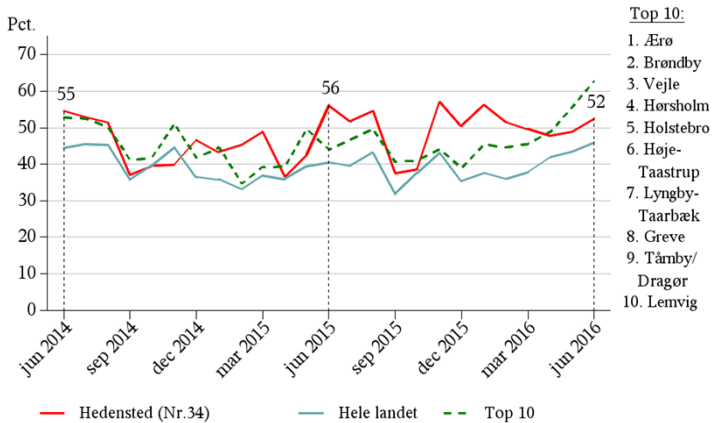


Kommentar til figurer:

[Tekstboks]

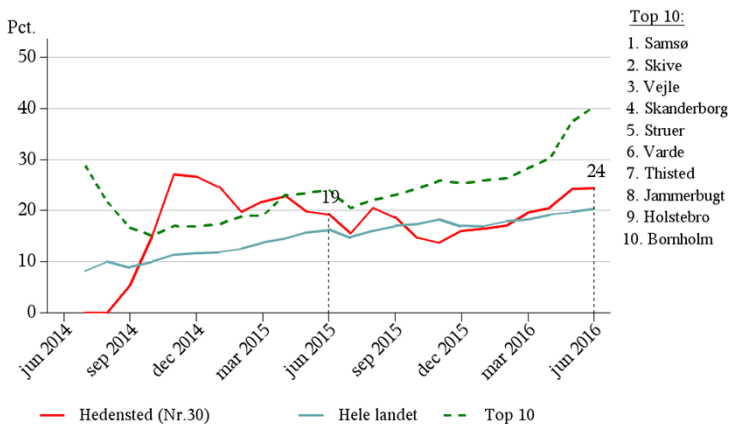
Der skal ske en tidlig opfølgning for sygemeldte

Figur 11. Andel sygedagpengemodtagere som indenfor de første 1-2 måneder af sygedagpengeforløbet har fået mindst en samtale.



Personer i jobafklaringsforløb skal have en virksomhedsrettet indsats

Figur 12. Andel sygemeldte i jobafklaringsforløb som deltager i virksomhedspraktik, privat løntilskud eller offentligt løntilskud.



Nøgletal for beskæftigelsesreformen

Første del af beskæftigelsesreformen trådte i kraft d. 1. januar 2015. Beskæftigelsesreformen har til formål at give forsikrede ledige en individuel, meningsfuld og jobrettet indsats, der kan ruste den enkelte til varig beskæftigelse og forebygge langtidsledighed. Samtidig har reformen et klart mål om at forbedre samarbejdet med, og styrke servicen til, landets virksomheder, så de kan få den arbejdskraft, de har behov for, og at lediges kompetencer matches med relevante jobåbninger. Det langsigtede mål med beskæftigelsesreformen er, at antallet af dagpengemodtagere reduceres varigt, ved at flere ledige afgår til varig beskæftigelse.

Målet skal blandt andet nås gennem et intensivt samtaleforløb. I den eksisterende litteratur findes der stærk evidens for, at samtaler har positive beskæftigelseseffekter, samt at det er et af de bedst virkende og mest robuste instrumenter i den aktive beskæftigelsespolitik. Samtalerne kan øge den enkelte lediges viden om de muligheder, der eksisterer på arbejdsmarkedet, og samtidig give den ledige redskaber til målrettet jobsøgning. Med beskæftigelsesreformen er der pr. 1. juli 2015 etableret et fælles og intensiveret kontaktføreløb for forsikrede ledige, hvor de ledige skal deltage i seks samtaler i jobcenteret i løbet af de første seks måneder af ledighedsperioden, hvoraf to samtaler pr. 1. juli 2016 holdes fælles med a-kassen.

Med beskæftigelsesreformen er der endvidere kommet et skærpet fokus på at styrke den virksomhedsrettede indsats for dagpengemodtagere, der ikke finder beskæftigelse tidligt. For de stærkeste ledige viser erfaringerne, at virksomhedsrettede indsatser som virksomhedspraktik og privat løntilskud har gode effekter. Disse tilbud forgår på rigtige arbejdspladser, hvilket bl.a. kan bidrage til, at den ledige fastholder sin arbejdsmarkedstilknytning, styrker sit netværk og kan have en opkvalificerende effekt.

STAR har på denne baggrund opstillet følgende sigtelinje og implementeringsindikatorer for beskæftigelsesreformen med tilhørende figurer, der indikerer om implementeringen af reformen er på rette vej:

Sigtelinje

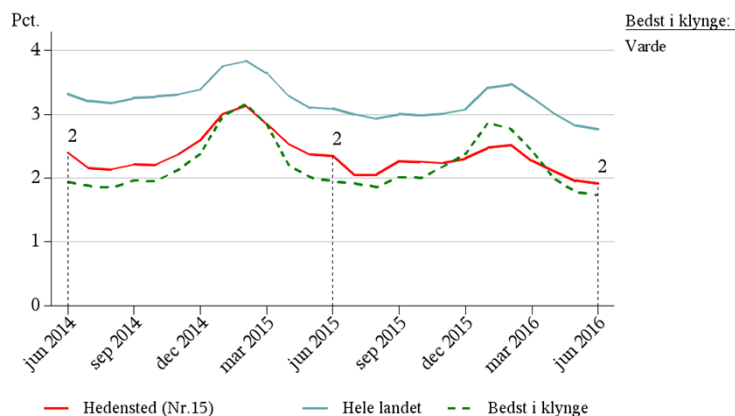
- Antallet af dagpengemodtagere skal reduceres varigt.

Implementeringsindikatorer

- Nyledige dagpengemodtagere skal hurtigt i gang med et samtaleforløb.
- Nyledige dagpengemodtagere skal have et tidligt og intensivt samtaleforløb.
- Flere dagpengemodtagere skal have et virksomhedsrettet tilbud.

Sigtelinje: Antallet af dagpengemodtagere skal reduceres varigt

Figur 13. Andel dagpengemodtagere ud af arbejdsstyrken.



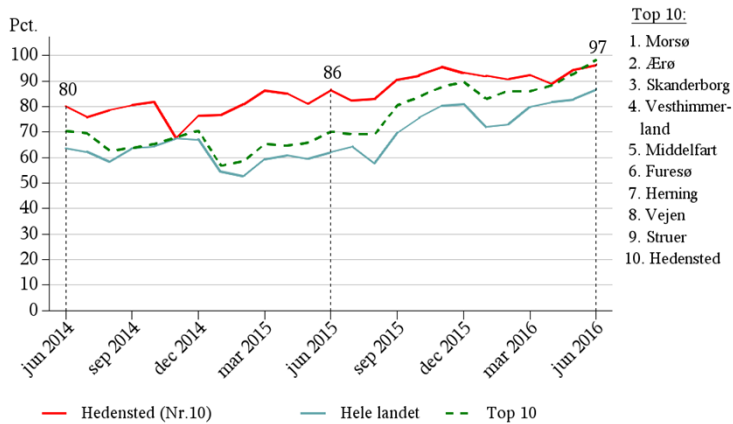
Kommentar til figur:

[Tekstboks]

Implementeringsindikatorer for beskæftigelsesreformen

Nyledige dagpengemodtagere skal hurtigt i gang med et samtaleforløb

Figur 14. Andel dagpengemodtagere med 1½-3 måneders ledighed, som har deltaget i mindst én samtale.

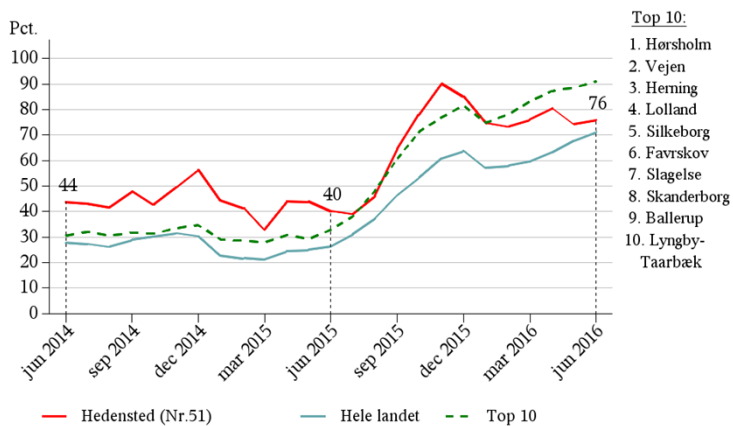


Kommentar til figurer:

[Tekstboks]

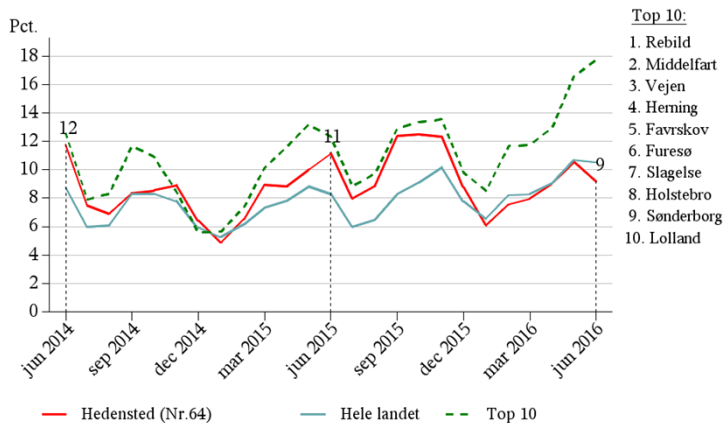
Nyledige dagpengemodtagere skal have et tidligt og intensivt samtaleforløb

Figur 15. Andel dagpengemodtagere med 3-6 måneders ledighed, som har deltaget i mindst 2 samtaler inden for de seneste 3 måneder.



Flere dagpengemodtagere skal have et virksomhedsrettet tilbud

Figur 16. Andel dagpengemodtagere, som har deltaget i virksomhedspraktik eller privat løntilskud.



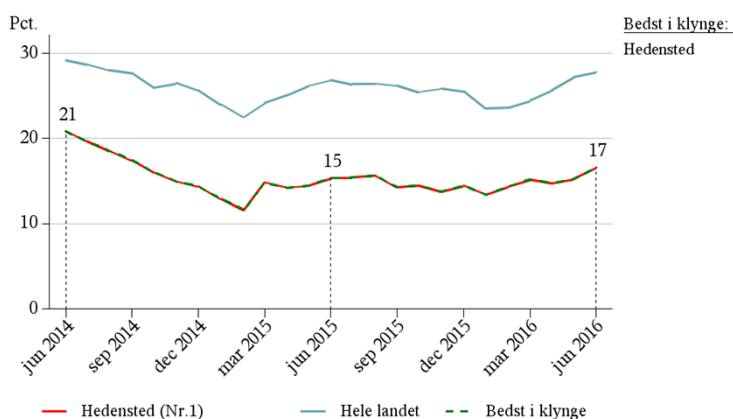
Ministerens beskæftigelsespolitiske mål

De beskæftigelsespolitiske mål sætter den overordnede ramme og retning på tværs af landet på de vigtigste indsatsområder i beskæftigelsesindsatsen. Følgende ministermål for 2016 indgår i denne rapport:

- *Langtidsledigheden skal reduceres.* Det er afgørende, at jobcentrene har fokus på bekæmpelsen af langtidsledighed ikke mindst set i lyset af den løbende indfasning af en 2-årig dagpengeperiode. Det er vigtigt, at jobcentrene har fokus på at sikre en tidlig og forbyggende indsats over for de ledige, der er i risiko for at blive langtidsledige, således at flere igen får fodfæste på arbejdsmarkedet.
- *Jobcentrenes samarbejde med virksomhederne skal øges.* Der er behov for et øget fokus på virksomhedssamarbejdet. Jobcentrene skal levere en proaktiv og systematisk hjælp til rekruttering af arbejdskraft, uddannelse og opkvalificering samt fastholdelse af medarbejdere fx i forbindelse med længerevarende sygemelding.
- *Flere unge skal have en uddannelse.* Jobcentrene skal have maksimalt fokus på at sikre implementeringen af kontanthjælpsreformen og dermed understøtte, at unge ikke blot påbegynder, men også gennemfører en ordinær uddannelse, samt at unge med komplekse problemstillinger af faglig, social eller helbredsmæssig karakter får den nødvendige hjælp og støtte, så vi sikrer, at flere unge kommer i varig beskæftigelse. Det skal ses i lyset af, at en uddannelse er en afgørende forudsætning for, at den enkelte er rustet til fremtidens arbejdsmarked.
- *Flere langtidsforsørgede skal have en virksomhedsrettet indsats.* Langvarige modtagere af offentlig forsørgelse skal have en tværfaglig og sammenhængende indsats, der har sigte på en større tilknytning til arbejdsmarkedet. Det er vigtigt at prioritere en forebyggende, tværfaglig og sammenhængende indsats, så den enkelte borger kan blive hjulpet til en tilknytning til arbejdsmarkedet. Målet sætter ligeledes fokus på vigtigheden af, at der gøres en tidligere og bedre indsats for at bringe langtidssygemeldte tilbage i job, ligesom målet understøtter integrationsindsatsen, idet ikke-vestlige indvandrere er overrepræsenteret i gruppen af langvarige modtagere af offentlig forsørgelse.

Langtidsledigheden skal reduceres

Figur 17. Andel dagpengemodtagere og jobparate kontanthjælpsmodtagere som inden for de seneste 52 uger har været ledige i 80 pct. af tiden.



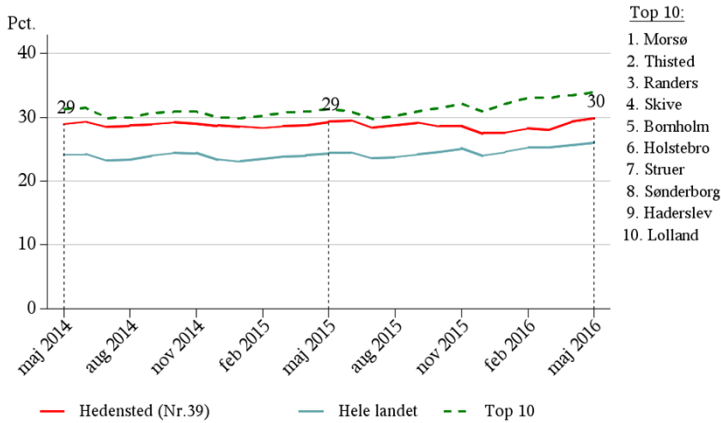
Kommentar til figur:

[Tekstboks]

Ministerens beskæftigelsespolitiske mål

Jobcentrenes samarbejde med virksomhederne skal øges

Figur 18. Andel virksomheder, som har et samarbejde med et jobcenter dvs. offentlig eller privat løntilskud, virksomhedspraktik, jobrotationsvikarer, skånejob, fleksjob, mentor eller nyttejob.

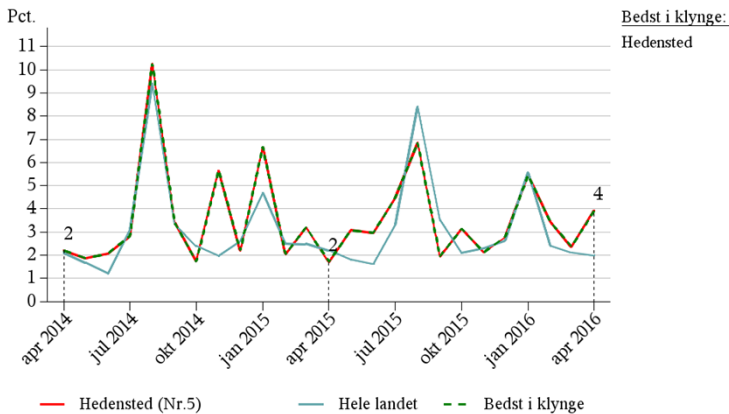


Kommentar til figurer:

[Tekstboks]

Flere unge skal have en uddannelse

Figur 19. Andel personer under 30 år på a-dagpenge, kontanthjælp, uddannelseshjælp arbejdsmarkedsydelse og særlig uddannelsesydelse, som har påbegyndt en uddannelse (inkl. lærlingeforløb, SU-støttet uddannelse og uddannelsesaktivering).



Flere langtidforsørgede skal have en virksomhedsrettet indsats

Figur 20. Andel ydelsesmodtagere (ekskl. førtidspensionister og personer i fleksjob og seniorjob) mellem 16 og 66 år med sammenhængende offentlig forsørgelse i mindst 3 år, som har fået et virksomhedsrettet tilbud inden for de seneste 6 måneder.

