



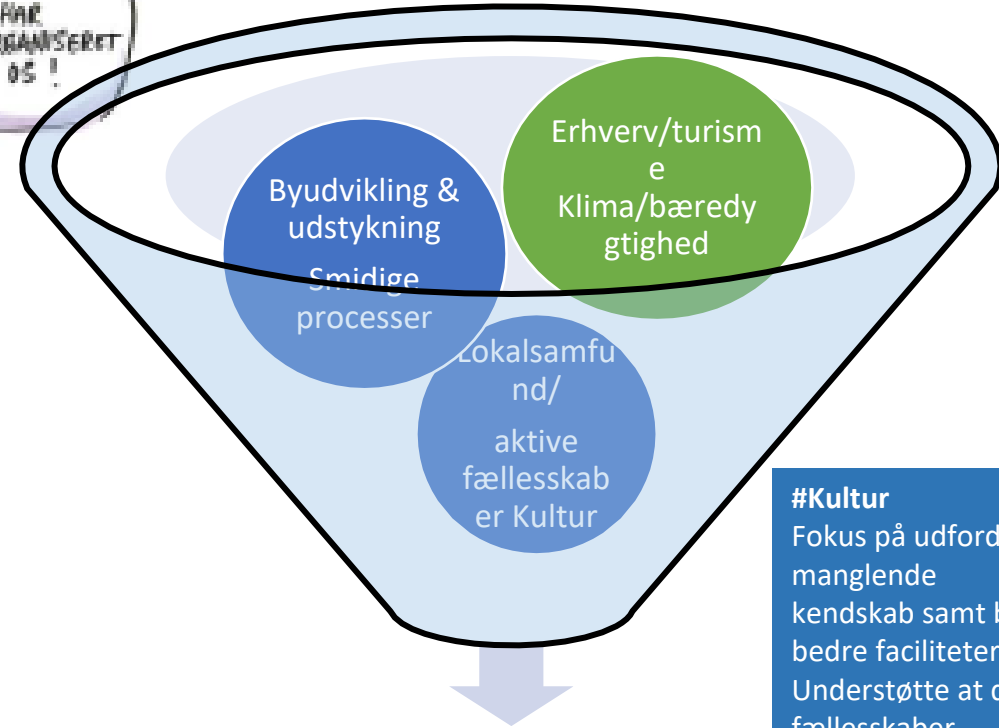
Tværgående fokusområder fra udvalgsseminarer

På seminaret præsenterede udvalgsformænd eller næstformænd de 1-2 fokusområder, som de enkelte udvalg havde udpeget til at have en særlig tværgående karakter.

Det blev til **15 fokusområder** i alt



VI HAR OMORGANSERET OS!



Byudvikling og udstykninger
Byudvikling og attraktive bymidter er afgørende for at skabe vækst og bæredygtige byer. Vi skal udvikle nye projekter (fyrtårne), som skal understøtte det gode liv – skabe samlingssteder, som understøtter fællesskabet. Det er klimavenligt. Fokus på at lave udstykninger, hvor det understøtter lokale skoler. Være opmærksomme på udbud og efterspørgsel
Give mulighed for microudvikling i små lokalbyer.
Styrke centerbyerne
Øge/styrke samarbejdet med private.

Smidige processer
#Mulighed for dispensationer og strakstilladelser.
Flere landzonetilladelser.
Genbesøge gamle lokalplaner (er tiden inde til justeringer?).
Fokus på hurtig, smidig og effektiv sagsbehandling.
Det skal være nemt at være forening/frivillig.

Lokalsamfund/aktive fællesskaber
Understøtte med puljer, faciliteter og samskabelse.
Udnytte potentiale for flere fællesskaber.
Nærhed og fællesskab.

#Kultur
Fokus på udfordring med det manglende kendskab samt behov for bedre faciliteter
Understøtte at der skabes flere fællesskaber og nye aktiviteter
Fokus på flere aktive samt nye aktiviteter og forsat udvikling.

Klima/bæredygtighed
#Klimavenlig kommune er en bæredygtig kommune. "Klima og bæredygtighed" skal forstås bredt og ses som alt fra erhvervsklima, arbejdsklima, samarbejdsklima til biologisk klima. Hedensted skal være Danmarks mest klimavenlige kommune. Mindske CO2 udledningen. Flere solceller og ladestandere. Strategisk skovrejsning (de rigtige steder).
Give input til DK2020.
Fokus på at udnytte kommunens midler hvor det giver mest værdi.

Erhverv/turisme
#Fokus på den grønne erhvervsudvikling med attraktive grønne erhvervsklynger, der kan være med til at løfte kommunen. Vi skal være på forkant med udviklingen og den grønne omstilling. Det vil give os en konkurrencefordel og mulighed for at tiltrække virksomheder – og igen skabe vækst.
Forsætte det gode samarbejde med erhvervslivet.
Tilbyde virksomhederne en fast kontaktperson.
Turisme og udeliv som vækstdriver.
Tænk også klimaturisme ind her – det kan skabe vækst og understøtte den klimavenlige dagsorden.

På tværs af grupperne var der en særligt optagethed af fokusområdet ift. at **sikre smidige og fleksible processer**, således at kommunens interne processer understøtter udvikling af kommunen eller service af borgere og virksomheder. **Smidighed skal tænkes ind som en metode eller fundament for indsatsen**, og der skal være fokus på at sikre hastighed i beslutningerne, ligesom der skal være fokus på inddragelse af borgerne i beslutningerne.

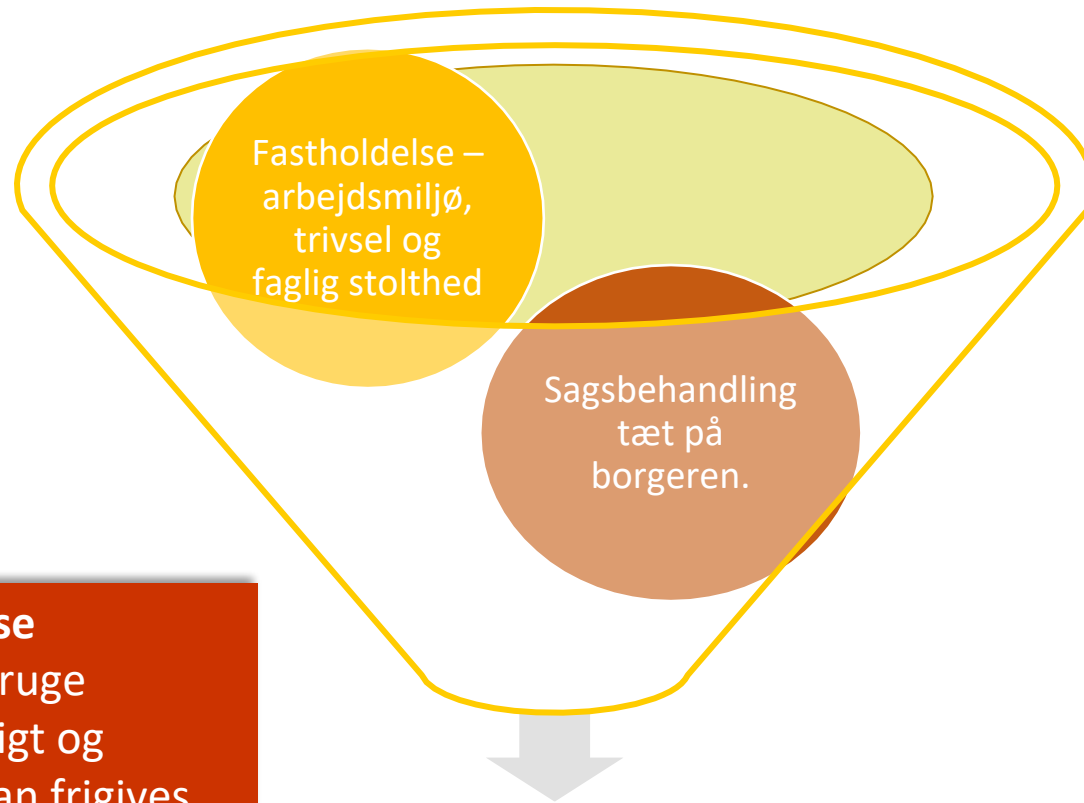
Grupperne var endvidere optaget af at **betragte vækst, klima og bæredygtighed mere bredt**, herunder også at der er tale om vækst i balance, således at der **arbejdes ud fra flere bundlinjer**. Hvor der også er fokus på landdistrikter, og hvor vækst- og klimaindsatsen sker sammen med borgerne i kommunen, så der er **blik for den decentrale struktur og fokus på at understøtte stærke fællesskaber**.

Stærke fællesskaber er **også forpligtende fællesskaber**, hvor borgere understøttes i at være aktive **medborgere**, ligesom robuste fællesskaber også skal tænkes mere bredt i et erhvervs-mæssigt perspektiv. Vi skal som erhvervsvenlig kommune også understøtte, at **nye virksomhederne bliver mødt at et fællesskab**, og at vi er med til at bringe virksomhederne sammen for at styrke erhvervsfællesskabet.

Refleksioner
fra gruppe-
drøftelser



Præsentation af
fokusområder



Rekruttering og fastholdelse

Der skal være fokus på at bruge personaleressourcerne rigtigt og undersøges, hvorvidt der kan frigives tid via velfærdsteknologi

Der skal være fokus på faglighed og opgaver mhp., hvorvidt det kan gøres mere interessant at blive i faget? Samtidigt skal arbejdsmiljø være i fokus, og Hedensted Kommune som attraktiv arbejdsplads skal fremhæves.

Sagsbehandling tæt på borgerne

Sagsbehandlingen kan flyttes tættere på borgeren forstået på den måde, at samspillet mellem borger, medarbejde og samarbejdspartnere andre steder i organisationen, kan være med til at kompleksitetsreducere for borgeren. Forholdet mellem forventninger, lovgivning, ressourcer kræver en tæt og god dialog mellem medarbejdere og borger. Samtidig vil vi arbejde på, at borgeren altid føler sig "set, hørt og mødt" af medarbejdere.

På tværs af grupperne var der en særligt optagethed af fokusområdet ift. **fastholdelse og rekruttering**, og der bør være fokus på, hvorvidt vi kan gøre det mere **tiltrækkende** som medarbejder at blive i kommunen. Vi skal have fokus på at blive bedre til at **fremhæve de gode historier** og fordelene ved Hedensted Kommune. Der skal endvidere være fokus på at sikre **god medarbejdertrivsel**.

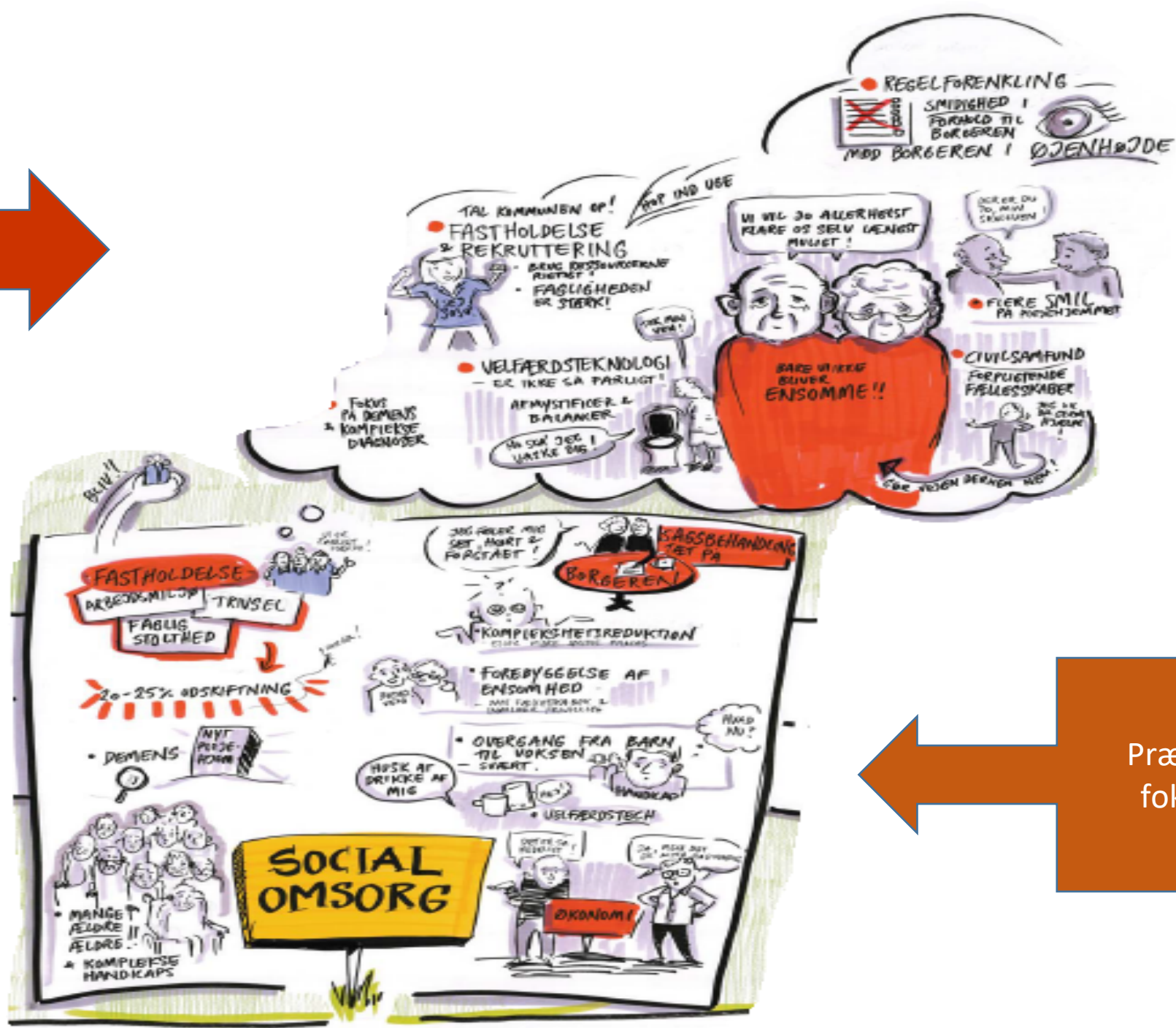
Der er et kontinuerligt behov for **effektiv og mest hensigtsmæssig ressourceudnyttelse** – både som følge af rekrutteringsudfordringer og økonomiske udfordringer, da vi skal levere **mere service for de samme ressourcer** – både som følge af flere ældre og som følge af **øget kompleksitet** på eksempelvis demensområdet og handicapområdet.

Mulighederne skal undersøges for **yderligere digitale løsninger** til at supplere indsatsen, kompensere for rekrutteringsudfordringer og i nogle tilfælde erstatte den indsats, der nu udføres af medarbejdere, således at ressourcerne anvendes på til elementer i indsatsen, der giver merværdi for borgerne og modvirker ensomhed. I den forbindelse skal vi **afmystificere brugen af velfærdsteknologi**.

Det er også vigtigt at have fokus på at sikre **smidige processer og en sagsbehandling tæt på borgeren**. Det indebærer, at visitator skal være tæt på borgere, og ydelserne skal gives hurtigt. Det indebærer også at sikre smidige processer i forbindelse med overgangen fra barn til voksen.

Afsættet omkring **forpligtende fællesskaber** er også væsentligt i forhold til dette. Der skal være fokus på, hvilke opgaver, der bør udføres af kommunen, og hvilke der bør være opgaver for pårørende eller frivillige. Herunder, hvordan forpligtende og stærke fællesskaber kan medvirke til at forebygge ensomhed.

Refleksioner fra gruppedrøftelser



Præsentation af fokusområder

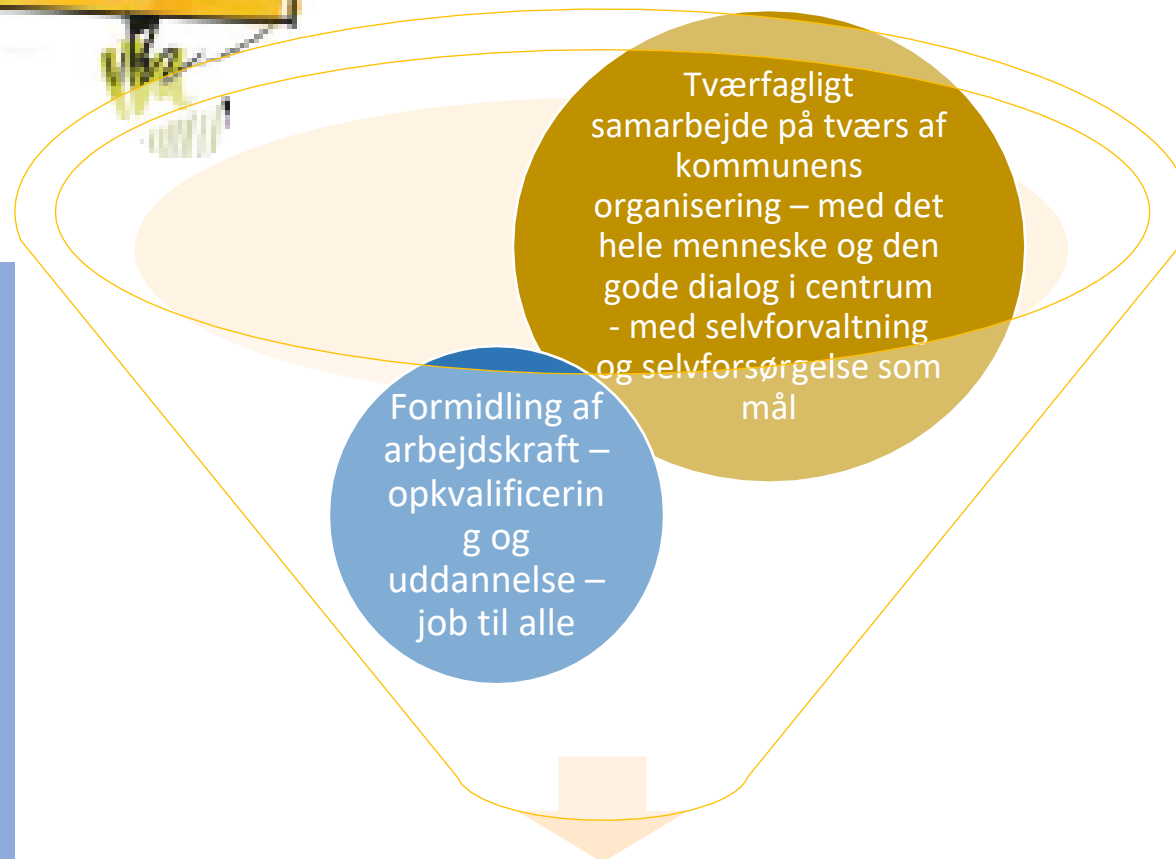
BESKÆFTIGELSE

Formidling af arbejdskraft – opkvalificering og uddannelse – job til alle

Det er vigtigt, at vi har en tæt dialog med virksomhederne.

Vi skal iværksætte en række aktiveringstiltag og opkvalificeringstiltag. Vi skal tænke kreativt ift. livslang læring. Vi skal tiltrække arbejdskraft for at løse opgaverne.

Krydsservice er et godt afsæt for at yde god service for virksomhederne.



Tværfagligt samarbejde på tværs af kommunens organisering – med det hele menneske og den gode dialog i centrum - med selvforvaltning og selvforsørgelse som mål

Der skal være mulighed for at være en del af et arbejdsfællesskab – på trods af begrænsninger.

Vi skal på tværs af områder iværksætte indsatser, som muliggør dette, og vi skal yde en service for borgeren.

R
E
F
L
E
K
S
I
O
N
E
R

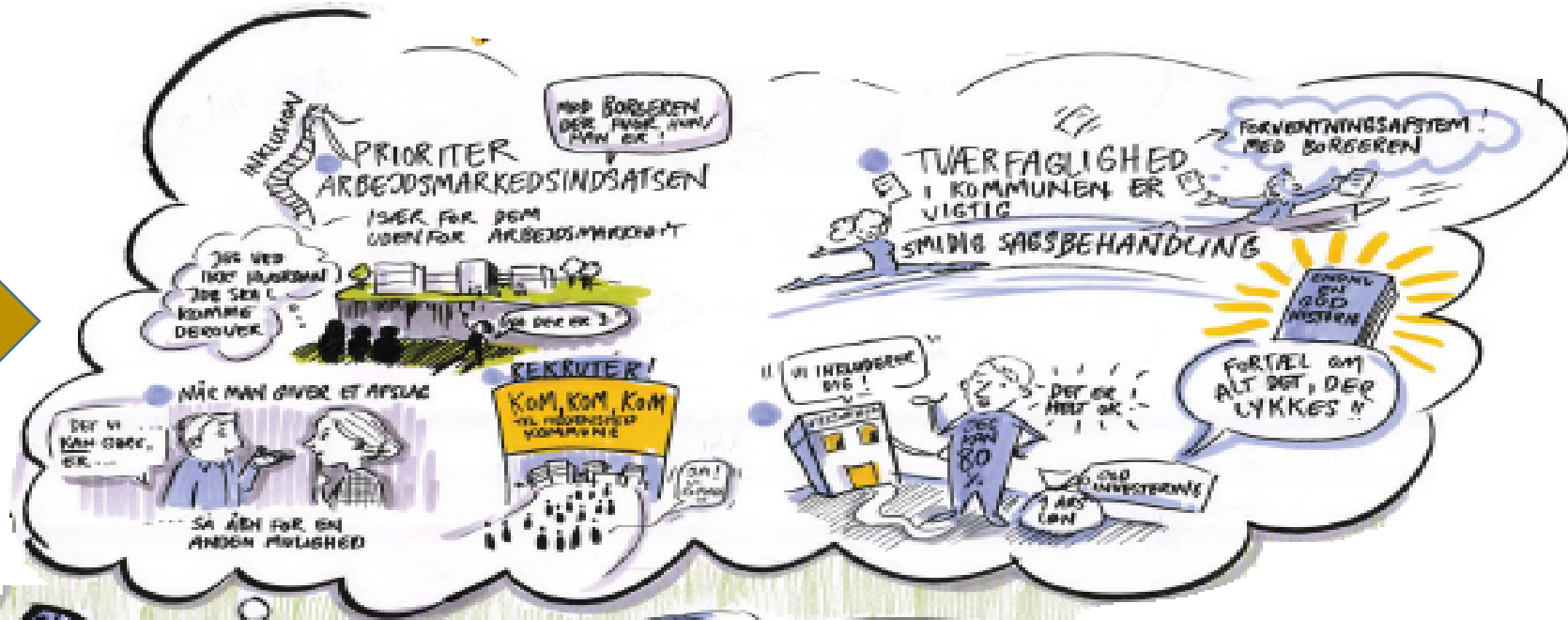
På tværs af grupperne var der en særlig optagethed af, at der i indsatsen skal være **fokus på at møde borgerne, hvor de er, og have blik for det hele menneske**. Herunder skal der være fokus på den gode dialog og kommunikation med borgerne, ligesom det skal være fokus på at sikre **smidig sagsbehandling og en sagsbehandling tæt på borgeren**.

På tværs af grupperne var afsættet **Job til alle**, dvs. hvis man kan, skal man forsørge sig selv, og eller skal man have en indsats, der gør det muligt på sigt. Vi skal i den forbindelse **turde investere** i at hjælpe den enkelte i job og bringe dem ind i fællesskabet. Der skal have her også være et **særligt fokus på indsatsen for unge under 25 år**.

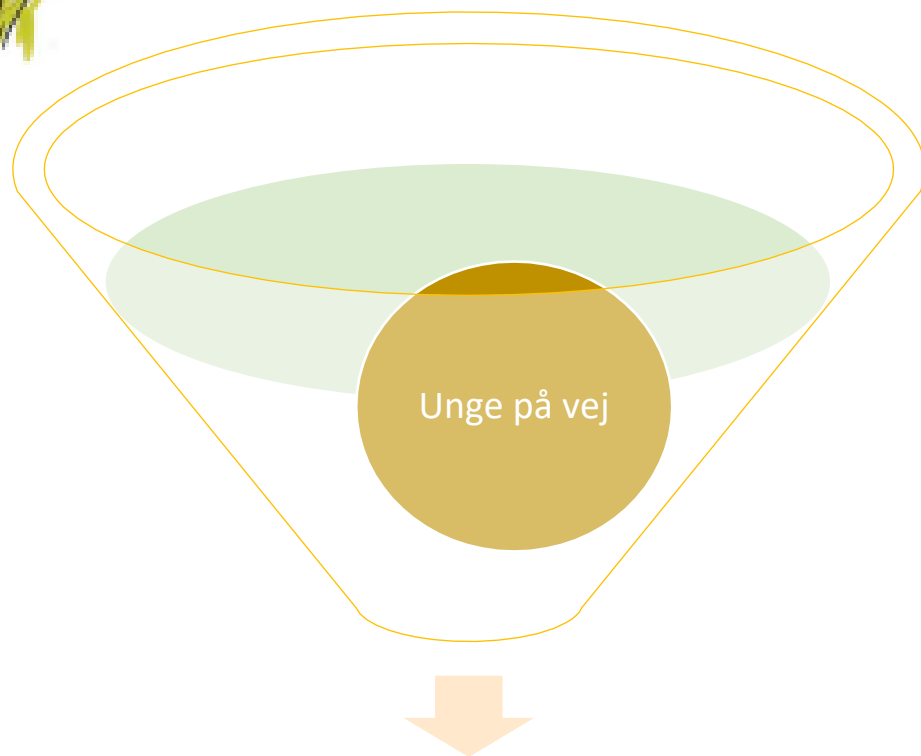
Det er vigtigt, at vi har en **tæt dialog med virksomhederne**. Vi skal fortsat have blik på, at **virksomhederne er nøglen til at lykkes** med indsatsen, og for nogle borgere er det jobbet, der senere i livet fører til uddannelse.

Samtidigt skal der være fokus på kommunens rolle som **rekrutteringskanal for virksomhederne**, og at formidlingen af ledige borgere kan være medvirke til at afbøde virksomhedernes rekrutteringsudfordringer.

Refleksioner fra gruppedrøftelser



Præsentation af fokusområder



Unge på vej

Fokus på at skabe et godt liv, der dur for dem.

Der vil blive udarbejdet en ungestrategi på tværs af hele kommunen. Strategien bliver udarbejdet med de unge – og ikke for de unge. Der skal være fokus på, hvordan vi på tværs af kommunen kan sikre, at den unge oplever en fælles, sammenhængende indsats. Hjælpen skal være tilgængelig hurtigt og også opleves hjælpsom.

Der skal faciliteres gode ungdomsmiljøer, og der skal være opmærksomhed på, at job kan være med til at give den unge en tilknytning – og en uddannelse på sigt.

R
E
F
L
E
K
S
I
O
N
E
R

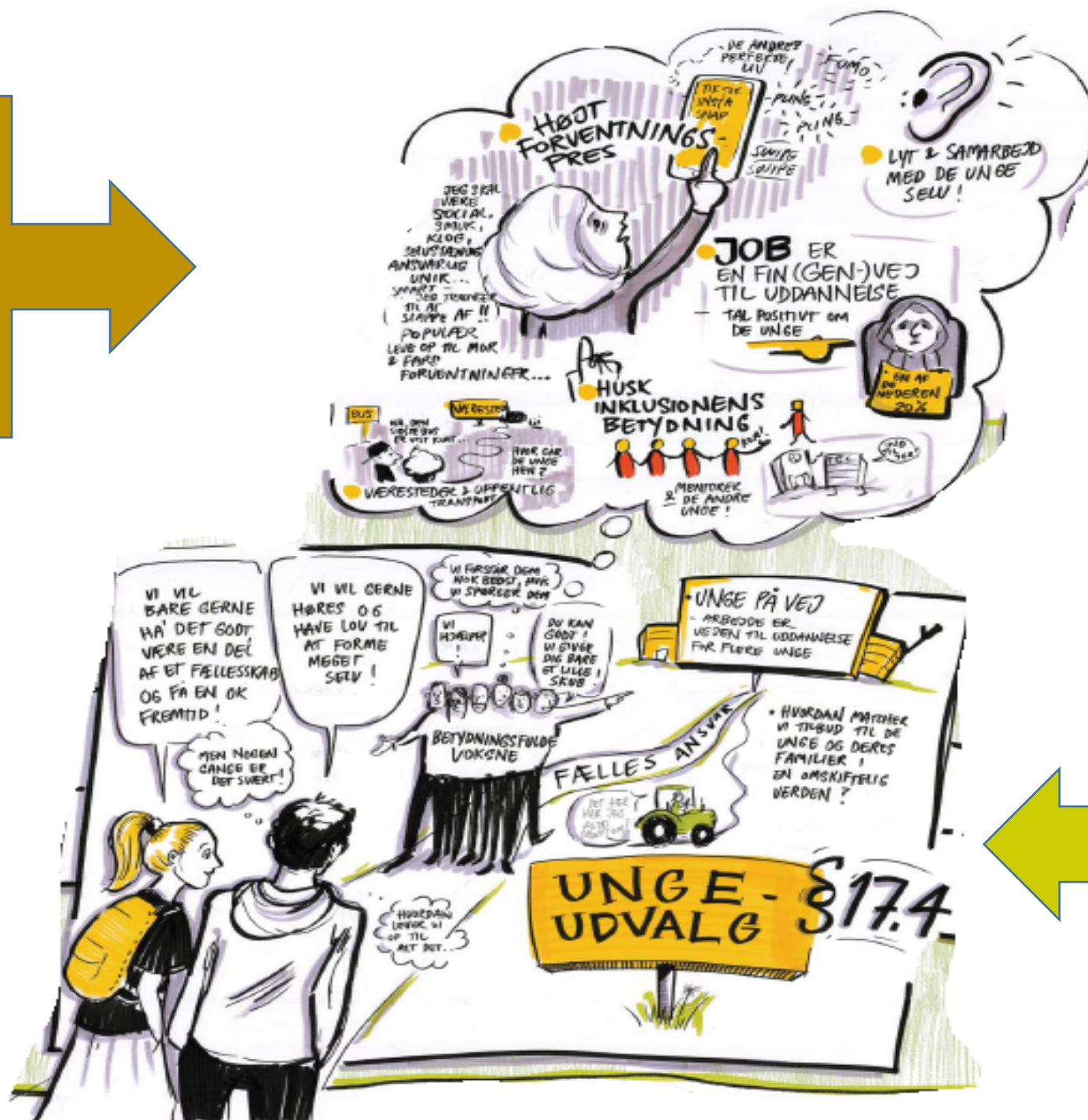
På tværs af grupperne var der en særlig optagethed af, at målet med indsatsen er **selvstændige, aktive og selvforsørgende unge**. Der er mange faldgruber for de unge henad vejen, ligesom der er et stort pres på de unge, og det er vigtigt, at de unge ikke mister momentum. Der skal være fokus at **understøtte det gode ungdomsliv**, da det er en vigtig tid at have det godt.

I indsatsen skal der være fokus på at møde de unge, hvor de er, og **de unge skal høres og inddrages**.

Det skal ikke opfattes negativt at have brug for og bede om hjælp, og der skal være fokus på at sikre hurtig differentieret hjælp, som opfattes hjælpsom. Der skal i den forbindelse være fokus på **smidig og fleksibel indsats**, som passer bedst til den enkelte. Fx uddannelse kan føre til job kan føre til uddannelse, men job kan også føre til uddannelse. Der skal være et **stærkt samarbejde mellem skole og erhvervsliv**.

Ressourcesvage unge skal hjælpes, mens ressourcestærke unge skal understøttes i at hjælpe de andre som en del af fokus på **forpligtende og robuste fællesskaber**. I den forbindelse skal der være fokus på at facilitere **gode ungdomsmiljøer/væresteder**.

Refleksioner fra gruppedrøftelser



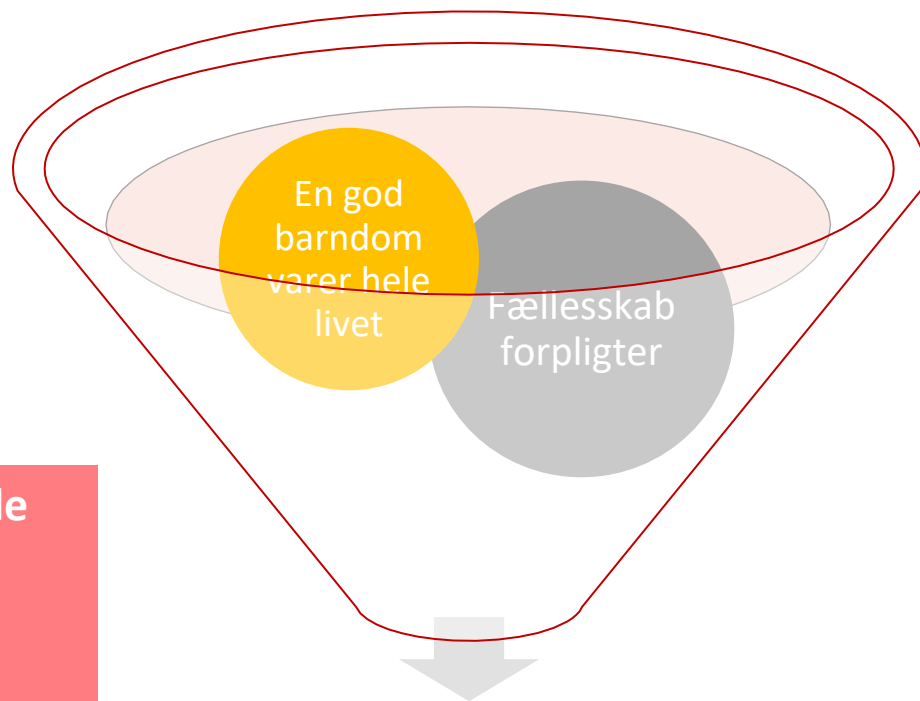
Præsentation af fokusområder



En god barndom varer hele livet

En god barndom er en investering i en bæredygtig fremtid på alle parametre.

Vi har ansvaret for at skabe miljøer, som understøtter en god barndom.



Fællesskab forpligter

Forældrene er ikke alene om at vise børnene vejen. Alle de voksne er vigtige aktører i børnenes liv.

Vi har brug for, at alle i endnu stærkere grad styrker fællesskaber for vores børn og unge.

Fokus på hvordan vi sikrer balancen mellem fællesskaber for alle og fællesskaber for "udsatte" børn.

R E F L E K S I O N E R

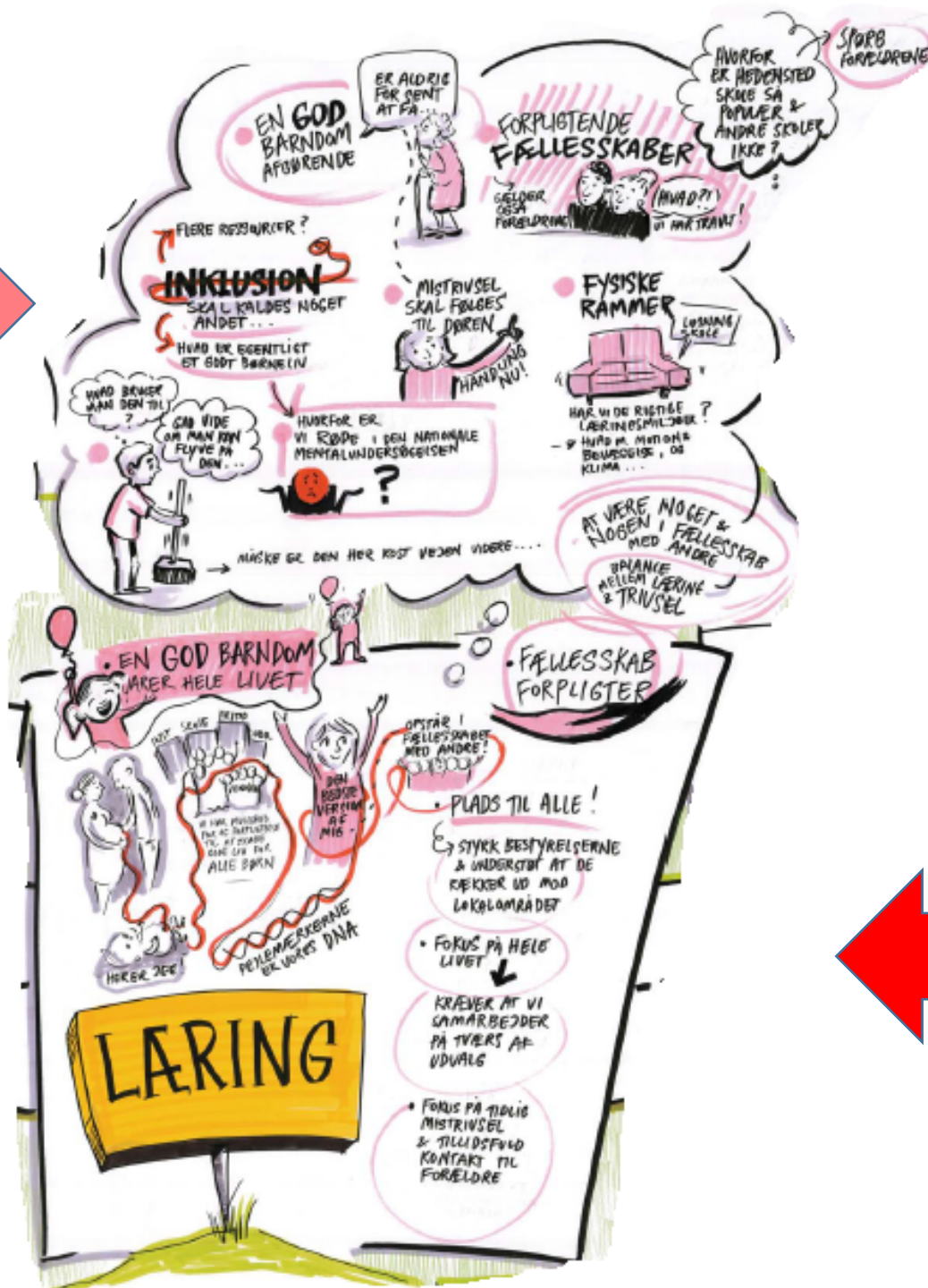
Der var et stort sammenfald i refleksionerne ift. ungeudvalget. På tværs af grupperne var der en særlig optagethed af **forpligtende fællesskaber**, og i den forbindelse også en opmærksomhed på at stille **større krav til de forældre, der har ressourcerne** til at deltage yderligere og tage et større ansvar.

Der skal endvidere være **fokus på et godt læringsmiljø, hvor der er plads til det hele**, ligesom det er vigtigt, at der generelt er gode børne- og ungemiljøer. Der var en nysgerrighed omkring, hvorvidt vi har de rette læringsmiljøer, samt hvad skolestrukturen har af betydning for læringsmiljøerne. Der skal endvidere være fokus på, **hvordan erhvervsuddannelserne kan få en større tilstedeværelse i folkeskolerne**.

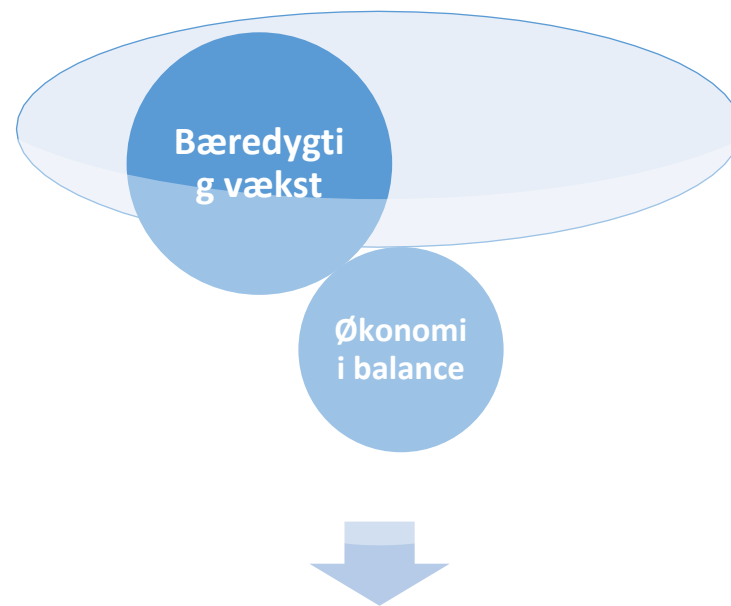
Ambitionen om at møde borgere i alle aldre finder også anvendelse ift. Børn og unge, og der skal være fokus på at **afklare, hvad det gode børneliv er – fra børnenes synsvinkel**.

Der skal endvidere sikres en rød tråd i børn og unges forløb, hvor **bekymringer for udvikling mv. følges til dørs**.

Refleksioner fra
gruppedrøftelser



Præsentation af
fokusområder



Økonomi i balance

Der er behov for et selvstændigt fokus på at skabe en stabil og balanceret økonomi. Det er en forudsætning for en veldrevet kommune og for, at vi har det råderum, der skal til for fortsat at vækste og udvikle Hedensted Kommune, så det er en god kommune at bo og drive virksomhed i for alle.

Derfor er det vigtigt, at der rettes op på den ubalance, der er i vores økonomi og skaber et stabilt fundament for de næste år.

Bæredygtig vækst

Bæredygtig vækst bygger bl.a. på tanken om, at vækst skaber velstand skaber velfærd. For at kunne levere på velfærden, så kræver det, at vi fortsat vækster. Vi skal øge befolkningstallet, tiltrække flere virksomheder og skabe mere erhvervsudvikling i Hedensted Kommune og deraf følgende indtægter.

Samtidigt skal det sikres, at væksten er bæredygtig. Det gælder ift. klima, hvor vi sammen med vores virksomheder og borgere skal indfri de klimamål, vi har forpligtet os på. Grøn omstilling skal således gå hånd i hånd med vækst og udvikling. Det gælder også ift. at sikre en bæredygtig balance mellem udvikling i de mange lokalsamfund og udvikling af vækstmotorerne i centerbyerne.

R
E
F
L
E
K
S
I
O
N
E
R

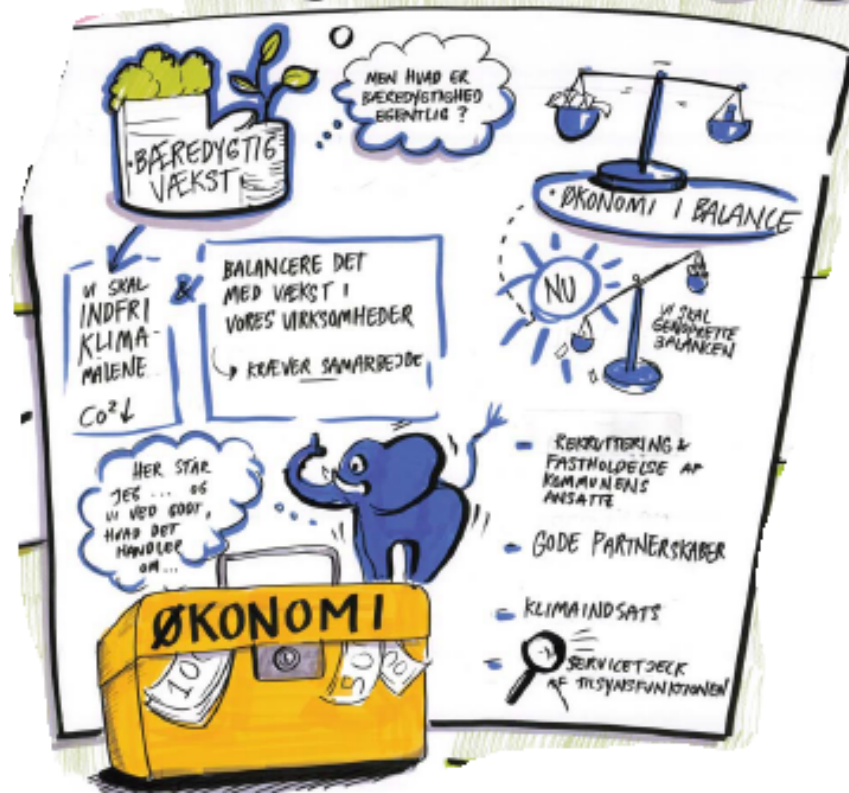
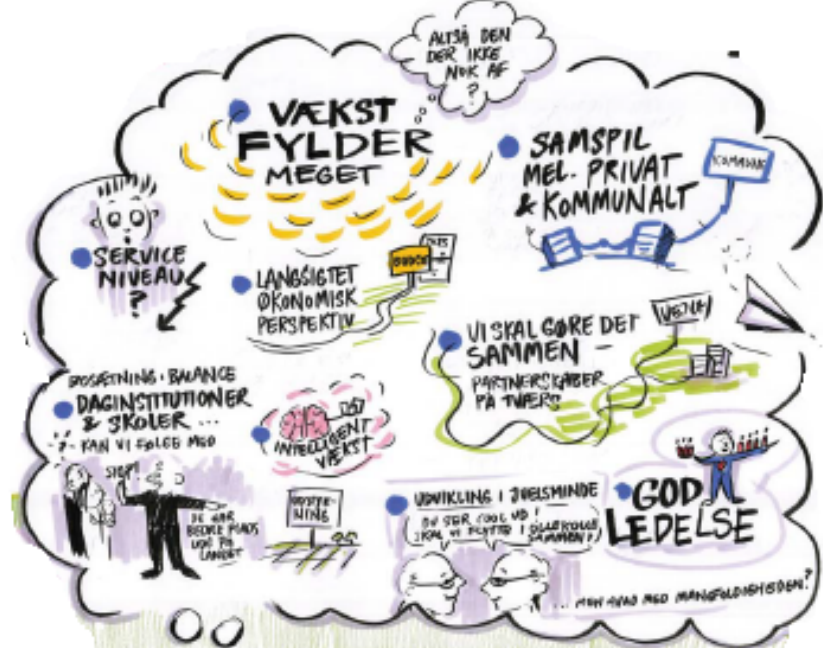
Der var et stort overlap ift. de øvrige fokusområder.

På tværs af grupperne var der en særlig optagethed af **partnerskaber** mhp., at vi kan meget, hvis vi gør det sammen, og vi bør derfor i højere grad række ud til virksomheder, borgere, foreninger mv.

Kloge kvadratmeter skal gennemgås, og der skal så vidt muligt være fokus på udstykninger de steder, hvor der er pladser i institutioner og skoler. Der skal være tale om en **bæredygtig og intelligent vækst, som sikrer balance i kommunen.**

Der skal være en opmærksomhed på at **sikre god ledelse**, herunder et ledelsesgrundlag.

Refleksioner fra gruppedrøftelser



Præsentation af fokusområder