



**Natura 2000-handleplan 2022–2027**  
**Store Vandskel, Rørbæk Sø, Tinnet Krat og Holtum**  
**Ådal øvre del**  
**Natura 2000-område nr. N76**  
**Habitatområde H65 og H235**

Udkkast

Titel: Natura 2000-handleplan for Store Vandskel, Rørbæk Sø, Tinnet Krat og Holtum Ådal øvre del.

Udgiver: Vejle Kommune, Hedensted Kommune, Ikast-Brande Kommune og Miljøstyrelsen

År: 2024

Forsidefoto: Rørbæk Sø, Hedensted Kommune

Må citeres med kildeangivelse.



Miljøministeriet  
Miljøstyrelsen

## Indhold

<b>1. Resumé</b> .....	<b>4</b>
<b>2. Baggrund</b> .....	<b>6</b>
2.1 Den lovgivningsmæssige ramme .....	6
2.2 Miljøvurdering af handleplanerne .....	7
<b>3. Gennemførelse af Natura 2000-handleplan for sidste planperiode</b> .....	<b>8</b>
3.1 Redegørelse for gennemførelse af sidste Natura 2000-handleplan .....	8
3.2 Foreløbig vurdering af gennemførelse af sidste Natura 2000-handleplan .....	11
<b>4. Behov for indsatser</b> .....	<b>12</b>
<b>5. Indsatser fordelt på aktør</b> .....	<b>16</b>
<b>6. Prioritering af den forventede indsats</b> .....	<b>17</b>
<b>7. Forventede initiativer og plan for interessentinddragelse</b> .....	<b>18</b>
<b>Bilag 1: Resumé af offentlige lodsejeres planer for forvaltningsindsatser</b> .....	<b>20</b>
<b>Bilag 2: Kortbilag</b> .....	<b>21</b>
<b>Bilag 3: Udpegningsgrundlag</b> .....	<b>25</b>

## 1. Resumé

Handleplanen for N76 Store Vandskel, Rørbæk Sø, Tinnets Krat og Holtum Ådal øvre del beskriver den indsats, der skal igangsættes i Natura 2000-området inden udgangen af 2027 - dog udgangen af 2033 for de skovbevoksede, fredskovspligtige arealer. Natura 2000-området består af H65 og H235.

Det overordnede mål for området er beskrevet i afsnit 3.1 i Natura 2000-planen og de konkrete mål i afsnit 3.2. Generelt gælder for dette område, at den samlede forekomst af naturtyper og arters levesteder i Natura 2000-området, uanset om de er kortlagt, skal være stabil eller i fremgang, såfremt de naturgivne forhold giver mulighed for det.

Målsætningerne konkretiseres i Natura 2000-planens afsnit 4.1 og 4.2 i form af nogle generelle og områdespecifikke retningslinjer for indsatsprogrammet.

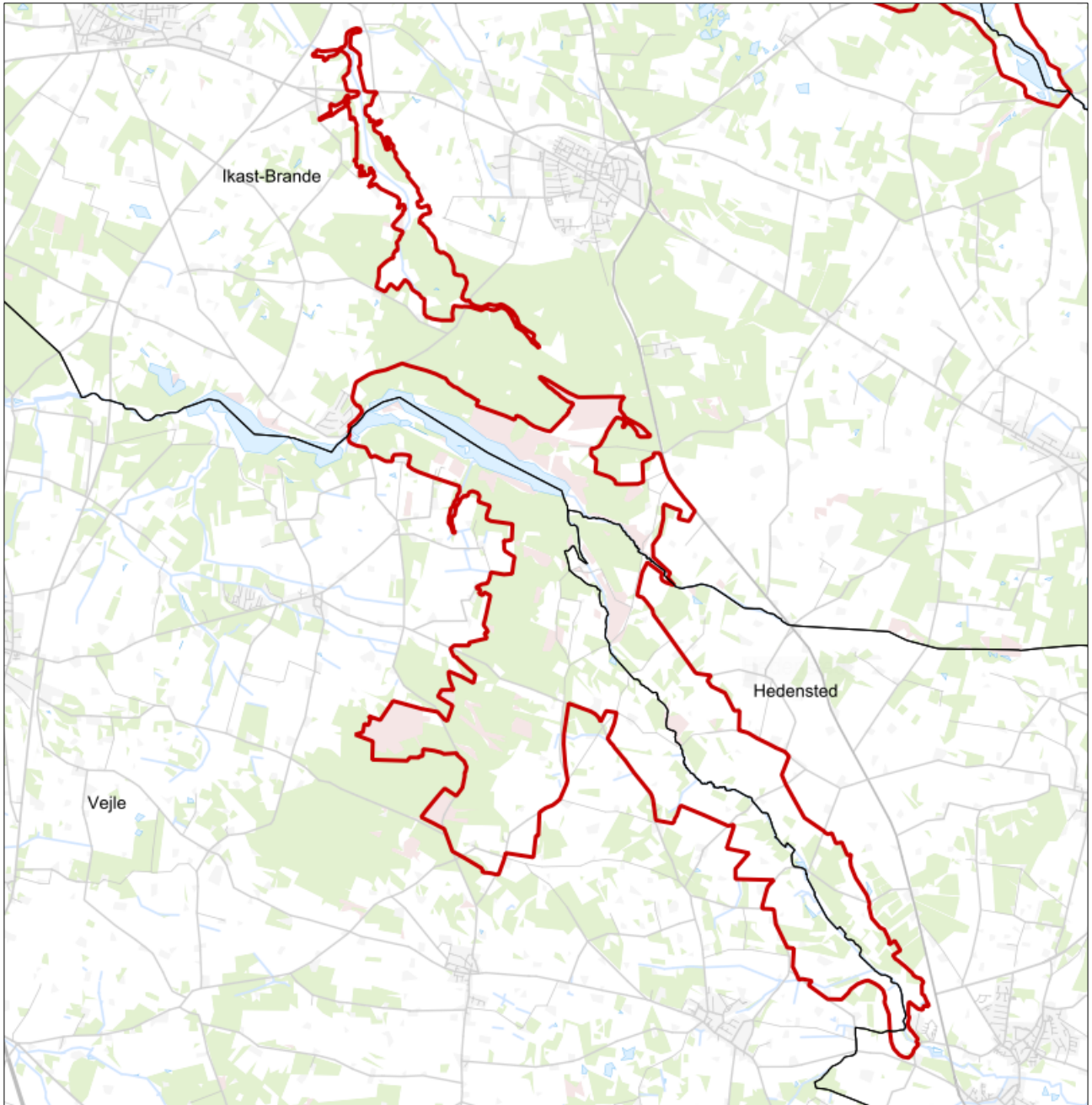
Hovedformålet med indsatserne i perioden 2022-27 er:

1. Fokus på mere naturlige processer og naturens robusthed
2. Sikre og forbedre tilstanden af den eksisterende natur og levesteder
3. Bekæmpe invasive arter

Indsatsen udføres både på offentlige og private arealer i området. Projekter på private lodsejeres arealer gennemføres i videst muligt omfang gennem frivillige aftaler. Der findes blandt andet en række understøttende tilskudsordninger, som kan søges gennem Landbrugsstyrelsen og Miljøstyrelsen, samt midler til Life-projekter som medfinansieres af EU.



Holtum Ådal, Ikast-Brande Kommune



Figur 1: Kortet viser Natura 2000-området nr. 76 Store Vandskel, Rørbæk Sø, Tinnet Krat og Holtum Ådal øvre del markeret med rød streg. Natura 2000-området er beliggende i Ikast-Brande Kommune, Vejle Kommune og Hedensted Kommune. De sorte streger markerer kommunegrænserne. Det nordligste habitatområde har nr. 235 og det sydligste har nr. 65. Naturstyrelsen har arealer i Vejle Kommune og Hedensted Kommune.

## 2. Baggrund

Miljøstyrelsen har udarbejdet Natura 2000-planer for 257 Natura 2000-områder, som indgår i den danske del af det europæiske Natura 2000-netværk. Planerne beskriver målene for det enkelte Natura 2000-område og fastlægger de indsatser, der skal ske inden for planperioden 2022–2027. Natura 2000-planerne kan ses på Miljøstyrelsens hjemmeside [www.mst.dk](http://www.mst.dk).

Ud fra Natura 2000-planerne er der udarbejdet Natura 2000-handleplaner for de enkelte Natura 2000-områder. Handleplanerne skal medvirke til at gennemføre Natura 2000-planerne for de enkelte områder. Denne handleplan er udarbejdet af Vejle Kommune, Hedensted Kommune, Ikast-Brande Kommune og Miljøstyrelsen på grundlag af Natura 2000-plan for nr. 76 Store Vandskel, Rørbæk Sø, Tinnet Krat og Holtum Ådal øvre del.

Hver kommune er ansvarlig for de dele af handleplanen, der vedrører kommunens geografiske område på land og kommunens kystnære områder. Kommunerne er ansvarlige for, at handleplanerne gennemføres inden udgangen af 2027. Miljøstyrelsen er ansvarlig for at udarbejde en skovhandleplan for de skovbevoksede, fredskovspligtige Natura 2000-arealer med skovhabitatnatur inklusiv arealer nævnt i skovlovens § 28 (herfra omtalt som skovbevoksede, fredskovspligtige arealer). Der skal gennemføres en planlægning hvert 12. år, som rammer denne planperiode. Miljøstyrelsen er ansvarlig for, at indsatserne på de skovbevoksede, fredskovspligtige arealer gennemføres inden udgangen af år 2033.

Kommunernes handleplan og Miljøstyrelsens skovhandleplan sammenskrives og udmøntes i denne samlede Natura 2000-handleplan.

Offentlige lodsejere, som ejer arealer i Natura 2000-området, kan vælge at gennemføre Natura 2000-planen direkte i egne planer for forvaltningsindsatser (eks. drifts- og plejeplaner). Der udarbejdes ikke handleplan for de offentlige lodsejeres arealer, hvor de selv udarbejder planer for forvaltningsindsatser, hvorfor data fra deres arealer ikke indgår i selve handleplanen, men kun fremgår af bilag 1. Naturstyrelsen ønsker selv at udarbejde plan for forvaltningsindsats for egne arealer, og resuméer af disse planer kan ses i bilag 1.

### 2.1 Den lovgivningsmæssige ramme

Den lovgivningsmæssige baggrund for handleplanerne findes i:

- miljømålsloven (lovbekendtgørelse nr. 692 af 26. maj 2023)
- naturbeskyttelsesloven (lovbekendtgørelsen nr. 1392 af 2. oktober 2022)
- bekendtgørelse om kommunalbestyrelsernes Natura 2000-handleplaner (bekendtgørelse nr. 944 af 27. juni 2016)
- bekendtgørelse af lov om skove (lovbekendtgørelse nr. 690 af 26. maj 2023)
- bekendtgørelse om tilvejebringelse af Natura 2000-skovplanlægning (bekendtgørelse nr. 946 af 27. juni 2016)

Det er kommunalbestyrelsen, der er ansvarlig for at gennemføre Natura 2000-planen på de privatejede arealer. Dog er det Miljøstyrelsen, der er ansvarlig for de privatejede, skovbevoksede, fredskovpligtige arealer. Offentlige lodsejere er ansvarlige for at gennemføre Natura 2000-planen på deres egne arealer.

Handleplanen skal ifølge lovgivningen indeholde nedenstående:

- En prioritering af myndighedens forventede forvaltningsindsats i planperioden på baggrund af en opgørelse af behovet for konkrete forvaltningstiltag.

- De forventede initiativer, som myndigheden vil tage for at gennemføre Natura 2000-handleplanen, herunder en plan for interessentinddragelse.
- En oversigt over fordelingen af indsatsen mellem kommunale myndigheder, Miljøstyrelsen og offentlige lodsejere.
- En redegørelse for gennemførelsen af handleplanen for den forudgående 6 års periode (dog 12 års periode for de skovbevoksede, fredskovspligtige arealer), der gør det muligt at vurdere, i hvilket omfang Natura 2000-handleplanen er gennemført for den forudgående periode.

Handleplanen skal ikke omfatte offentligt ejede arealer, hvis der for disse arealer er udarbejdet/udarbejdes en plan for forvaltningsindsatsen, der er i overensstemmelse med de fastsatte mål for naturtilstanden i Natura 2000-planen. Der indsættes et resumé af de offentlige planer i handleplanens bilag.

Handleplanen skal være så konkret, at dens gennemførelse kan vurderes. Dog må handleplanen ikke foregribe det præcise indhold af de aftaler eller afgørelser, der træffes i forhold til den enkelte lodsejer i forbindelse med gennemførelsen af handleplanen.

Handleplanen skal i samspil med vandplanlægningen realisere Natura 2000-planen for så vidt angår vandbehov for de naturtyper, som er direkte afhængige af et vandøkosystem. Natura 2000-planens mål om forbedret vandkvalitet i større søer, vandløb, fjorde og kystvande realiseres gennem indsatsen i vandplanlægningen og skal ikke indgå Natura 2000-handleplanerne.

## 2.2 Miljøvurdering af handleplanerne

Natura 2000-handleplanerne er en type af planer, som kan være omfattet af krav om miljøvurdering i henhold til bekendtgørelse af lov om miljøvurdering af planer og programmer og af konkrete projekter (VVM) (lovbekendtgørelse nr. 4 af 3. januar 2023) – herefter refereret til som miljøvurderingsloven.

Ved vurderingen af om en handleplan er omfattet af miljøvurderingsloven ses på kriterierne i lovens § 8. Erfaringsmæssigt er der en del handleplaner, som ikke vil være omfattet af miljøvurderingsloven. Det afhænger dog i alle tilfælde af det konkrete indhold af handleplanen, og der skal derfor altid foretages en særskilt vurdering for hver plan.

Denne handleplan er blevet vurderet i forhold til, om den er omfattet af miljøvurderingsloven. Det er vurderet, at den ikke er omfattet af miljøvurderingsloven, og der dermed ikke skal udarbejdes miljøvurdering af handleplanen.

Der er vurderet på, om handleplanen sætter nye rammer for fremtidige anlægstilladelser, eller om den vurderes at kunne påvirke internationalt udpegede naturbeskyttelsesområder væsentligt jf. miljøvurderingslovens § 8.

Det er myndighedernes vurdering, at handleplanen ikke sætter nye rammer for fremtidige anlægstilladelser.

Det er myndighedernes vurdering, at handleplanen er undtaget fra habitatdirektivets artikel 6, stk. 3 og dermed fra vurdering efter miljøvurderingsloven, fordi planerne er "direkte forbundet med eller nødvendige for lokalitetens forvaltning" jf. artikel 6, stk. 3, 1. pkt. Handleplanen anses som direkte forbundet med og nødvendig for Natura 2000-områdets forvaltning.

For samtlige Natura 2000-planer er der foretaget en strategisk miljøvurdering (SMV). Natura 2000-planerne og de tilhørende miljøvurderinger kan findes på Miljøstyrelsens hjemmeside under Natura 2000, tredje generation planer (2022-2027).

### 3. Gennemførelse af Natura 2000-handleplan for sidste planperiode

#### 3.1 Redegørelse for gennemførelse af sidste Natura 2000-handleplan

Handleplanerne for anden planperiode har været gældende siden udgangen af 2017. Kommunerne har i den mellemliggende periode arbejdet for at gennemføre den indsats, der blev beskrevet i Natura 2000-planen for planperioden 2016-2021. For de skovbevoksede, fredskovspligtige arealer har Miljøstyrelsen arbejdet for at gennemføre indsatserne, der blev beskrevet i første generation af Natura 2000-planen fra 2010-2015 og videreført i anden planperiode 2016-2021. Det er muligt at få et samlet overblik over tilskudskompenserede indsatser i Natura 2000-områderne i "Sammenfatning af Natura 2000-planerne 2022-2027" på Miljøstyrelsens hjemmeside.

Nedenstående tabeller viser en oversigt over de realiserede, påbegyndte og planlagte projekter inden for Natura 2000-området.

Tabel 1: Følgende indsatser er finansieret via kommunernes egne midler eller DUT-midler\*.

	<b>Indsats</b>	<b>Kommunalt ejet</b>	<b>Privatejet</b>
<b>Vejle Kommune</b>	Rydning og hegning	6,0 ha realiseret	-
	Hegning	5,0 ha realiseret	-
	Rydning af uønsket opvækst i kildevæld / hængesæk	8,0 ha realiseret	-
	Konvertering af nål til græsland	9,0 ha realiseret	-
	Konvertering af nål til græsland og egekrat	19,0 ha realiseret	-
	Konvertering af nål til egekrat	1,5 ha realiseret	-
	Konvertering af nål til græsland og hedeforvaltning	10,0 ha realiseret	-
	Rydning af uønskede arter i egekrat	35,0 ha realiseret	-
	Etablering af søer	3 stk. realiseret	-
<b>Hedensted Kommune</b>	-	Kommunen ejer ikke nogen arealer	-
<b>Ikast-Brande Kommune</b>	Bekæmpelse af bjørneklo	Kommunen ejer ikke nogen arealer	3,4 ha realiseret
	Afbrænding af hede	Kommunen ejer ikke nogen arealer	5,1 ha realiseret
	Opkøb af driftsrettigheder ved indgåelse af frivillig, tinglyst aftale	Kommunen ejer ikke nogen arealer	6,5 ha realiseret
	Indhegning til geder til bekæmpelse af gyvel	Kommunen ejer ikke nogen arealer	14,0 ha realiseret
	Genrydning af opvækst	Kommunen ejer ikke nogen arealer	1,7 ha planlagt
	Skånsom vandløbsvedligeholdelse af Holtum Å	Kommunen ejer ikke nogen arealer	2,8 km planlagt

\* Omfatter ikke offentlige arealer, hvor ejeren gennemfører Natura 2000-planen i egne planer for forvaltningsindsatser. Se resumé af plan for forvaltningsindsatserne i bilag 1.



Tabel 2: Følgende indsatser er finansieret gennem landdistriktsmidler eller anden finansiering og gælder arealer, der ikke er skovbevoksede, fredskovspligtige arealer\*.

	<b>Indsats</b>	<b>Kommunalt ejet</b>	<b>Privatejet</b>
<b>Vejle Kommune</b>	Pleje af græs- og naturarealer	-	73,5 ha realiseret
	Hegning	-	13,9 ha realiseret
<b>Hedensted Kommune</b>	Pleje af græs- og naturarealer	Kommunen ejer ikke nogen arealer	4,4 ha realiseret
	Forberedelse af afgræsning	Kommunen ejer ikke nogen arealer	2,4 ha realiseret
<b>Ikast-Brande Kommune</b>	Græsning	Kommunen ejer ikke nogen arealer	82,5 ha realiseret**
	Rydning af opvækst	Kommunen ejer ikke nogen arealer	1,7 realiseret
	Hegning	Kommunen ejer ikke nogen arealer	30,0 ha realiseret

\* Omfatter ikke offentlige arealer, hvor ejeren gennemfører Natura 2000-planen i egne planer for forvaltningsindsatser. Se resumé af plan for forvaltningsindsatserne i bilag 1.

\*\* Omfatter græsning på lysåbne naturtyper samt græsning i skovnaturtyper.



Afbrænding af hede ved Rørbæk Sø, Ikast-Brande Kommune.

Skovbevoksede, fredskovspligtige arealer følger en 12 års-cyklus, og første planperiode for disse løber således fra 2010 til 2021. Tabel 3 på næste side viser status for de gennemførte eller igangværende indsatser i perioden 2010-2021 beliggende i kortlagt habitatskov inden for Natura 2000-området. Indsatserne er opgjort på indsatstype. Der kan være gennemført flere indsatser på det samme areal, hvorved samme areal kan fremgå flere gange (eksempelvis skovnaturtypebevarende drift og pleje forud for urørt skov, eller forbedring af hydrologi på samme areal, hvor der også er udført skovnaturtypebevarende drift og pleje). Indsatsplanerne for arealerne blev først udgivet i skovhandleplanerne i 2012.

Tabel 3: Gennemførte indsatser på skovbevoksede, fredskovspligtige arealer. Tallene dækker over perioden 2010-2021.

Indsats	Tilskudsfinansiering på private arealer <sup>1</sup> (ha)	Offentlige arealer <sup>2</sup> (ha)	Total (ha)
Forbedring af hydrologi*	-	-	-
Indsatser m.h.p. lysåben natur**	6	35	41
Skovnaturtypebevarende drift og pleje***	-	39	39
Urørt skov	4		4

<sup>1</sup> Indsatser på private arealer dækker over indsatser, som er tilskudsfinansierede.

<sup>2</sup> Indsatser på offentlige arealer dækker hovedsageligt over indsatser gennemført via lodsejeres egne midler, men kan også være dækket af tilskudsordninger.

\* *Forbedring af hydrologi* dækker over lukning af dræn og grøfter samt ophør med vedligeholdelse af afvanding

\*\* *Indsatser for lysåben natur* dækker over græsning, hegning og rydning med henblik på lysåben natur.

\*\*\* *Skovnaturtypebevarende drift og pleje* dækker over flere indsatser, heriblandt sikring af naturtyper, træer til naturligt henfald, naturnær skovdrift, rydning af uønsket opvækst, problemarter og invasive arter samt skovgræsning og foryngelse.

Tabel 3 er baseret på tinglyste indsatser såsom urørt skov, på data fra tilskudsordningerne (beror på tilsagnsdata, hvorfor arealet for indsats kan være overestimeret i forhold til den endelige indsats, idet der altid vil være en vis del af de givne tilsagn, der ikke udnyttes). Der kan være usikkerheder i de indhentede data fra tilskudsordningerne fra 2010-15. Miljøstyrelsen har endvidere indhentet data for gennemførte indsatser i habitatnaturtyper på skovbevoksede fredskovsarealer fra offentlige myndigheder, og anvendt data i det omfang, Miljøstyrelsen har modtaget disse.

Der er ikke iværksat Life-projekter inden for Natura 2000-området.

Ud over de ovennævnte indsatser har myndighederne søgt at gennemføre Natura 2000-handleplanen gennem følgende tiltag:

Hedensted Kommune:

- Der er på kommunens hjemmeside informeret om mulighederne for at søge landdistriktsmidler med link til landbrugsstyrelsens tilskudsguide.
- Hedensted Kommune har udarbejdet brev til alle lodsejere med udpegningsgrundlag med information om muligheden for at søge tilskud til pleje af græs- og naturarealer.
- Der er i planperioden undersøgt muligheden og behovet for at restaurere og genoprette vandhuller med moderat-ringe tilstand.
- Indsatsplan for bekæmpelse af Kæmpe-Bjørneklo udmøntes ved årlige tilsyn og håndhævelse på private arealer.
- Biodiversitetsstrategi med mål om mere sammenhængende natur, større variation, passe bedre på de sårbare arter, mental omstilling og mere plads i forhold til naturen.

Ikast-Brande Kommune:

- Kommunen har gennemført samtaler med næsten alle lodsejere indenfor Ikast-Brande Kommunes del af Natura 2000-området for at oplyse om tilskudsordninger samt haft en generel drøftelse med lodsejerne om naturpleje af naturarealer.
- Ikast-Brande Kommune har betalt landbrugskonsulenter til at hjælpe private lodsejere med ansøgning om tilskud til sammenhængende arealer i Natura 2000-områder både indenfor og udenfor Natura 2000-området. Flere lodsejere i kommunen har fået tilsagn om tilskud til sammenhængende arealer i Natura 2000-områder.

Miljøstyrelsen:

- Miljøstyrelsen har finansieret gratis rådgivning hos Dansk Skovforening for ejere af skovbevoksede, fredskovspligtige arealer i Natura 2000-områderne.
- Som opfølgning på skovlovens anmeldeordning for Natura 2000-områderne er der i flere Natura 2000-områder indgået aftaler med private lodsejere, der er med til at sikre naturindhold og arter på de berørte arealer (LBK. nr. 690 26. maj 2023, jf. § 17-19).
- Miljøstyrelsen har arbejdet for relevante støtteordninger for at understøtte implementeringen af Natura 2000-planerne.
- Miljøstyrelsen har udført en opsøgende indsats og har kontaktet nogle private lodsejere med større arealer af privat fredskov og informeret om muligheden for at søge tilskud til indsatser i de private fredskove.

### 3.2 Foreløbig vurdering af gennemførelse af sidste Natura 2000-handleplan

Handleplanen skal ifølge bekendtgørelserne indeholde en redegørelse for gennemførelsen af handleplanen for den forudgående 6 og 12 års periode, der gør det muligt at vurdere, i hvilket omfang Natura 2000-planen for den forudgående periode er realiseret. Vurderingen, af hvorvidt handleplanerne er gennemført i den forudgående periode, er baseret på, om de planlagte indsatser fra sidste handleplan er opfyldt, eller der er udført tilsvarende tiltag.

Kommunerne vurderer, at handleplanen for 2. planperiode er gennemført i overensstemmelse med det planlagte i de tilfælde, hvor der har været muligt at lave frivillige aftaler med de private lodsejere samt søge midler hertil. Der er samlet set blevet udvidet areal med rigkær og surt overdrev samt levesteder for arter. Vejle Kommune vurderer, at det ikke har været muligt at gennemføre den nødvendige indsats i forhold til Natura 2000-planen inden for de sidste to planperioder, da det ikke har været muligt at søge Natura 2000-midler til hegning og rydningstiltag på hede-naturtyper.

Effekten af indsatserne bliver løbende vurderet i det Nationale Overvågningsprogram for Vandmiljø og Natur (NOVANA), som overvåger vandmiljøets og naturens tilstand inden for de områder, der prioriteres i forhold til de politisk fastsatte økonomiske rammer.

## 4. Behov for indsatser

Natura 2000-planen for N76 Store Vandskel, Rørbæk Sø, Tinnet Krat og Holtum Ådal øvre del, beskriver de konkrete mål for indsatsen. Indsatsprogrammet i Natura 2000-planerne er afstemt, så den økonomiske ramme og den krævede indsats i planerne passer sammen. Til gennemførelse af planerne stiller staten en række virkemidler til rådighed, ligesom det forudsættes, at kommunerne bidrager økonomisk via de midler, som kommunerne er blevet økonomisk kompenseret for af staten (DUT-midlerne).

På baggrund af Natura 2000-planen har kommunerne og Miljøstyrelsen vurderet, at der er behov for nedenstående konkrete forvaltningstiltag. Handleplanmyndigheden skal forsøge at indgå frivillige aftaler med lodsejere om drift. Hvor dette ikke er muligt, skal myndigheden påbyde en bestemt drift, hvis det er nødvendigt for opnåelse af målene i Natura 2000-planen eller for at forhindre forringelse og forstyrrelse.

Offentlige lodsejere skal selv organisere gennemførelse af indsatser på egne arealer.

Tabel 4a: Behov for indsatser for lysåbne naturtyper\*

Forventede indsatser på lysåbne naturtyper		Skøn over behov:		
		I gang-værende indsats	Ny indsats	Samlet behov for indsats
Vejle Kommune	Sammenbinding af eksisterende hegninger	0 ha	Op til 10 ha	Op til 10 ha
	Naturnært græsningstryk i eksisterende hegninger	26 ha	Op til 50 ha	Op til 76 ha
	Samgræsning med flere arter af planteædere	0 ha	Op til 5 ha	Op til 5 ha
	Nye hegninger	0 ha	Op til 10 ha	Op til 10 ha
	Rydning af uønsket opvækst i kær	8 ha	0 ha	Op til 8 ha
	Sammenbinding af naturtyper/ny habitatnatur	0 ha	Op til 30 ha	Op til 30 ha
Hedensted Kommune	Græsning/høslet	4,4 ha	Op til 10,4 ha	Op til 14,8 ha
	Forbedring af hydrologi (klima-lavbundsforundersøgelse)**	0 ha	Op til 145 ha	Op til 145 ha
	Bekæmpelse af invasive arter	0 ha	Op til 0,45 ha	Op til 0,45 ha
Ikast-Brande Kommune	Rydning af uønsket vedopvækst	1,7 ha	Op til 36,0 ha	Op til 37,7 ha
	Forbedring af hydrologi	0 ha	Op til 0,4 ha	Op til 0,35 ha
	Græsning/høslet	81,9 ha	Op til 81,1 ha	Op til 163 ha
	Bekæmpelse af invasive arter	3,4 ha	Op til 0,3 ha	Op til 3,7 ha
	Udtagning af kulstofholdig lavbundsjord***	0 ha	Op til 57,9 ha	Op til 57,9 ha

\* Omfatter ikke offentlige arealer, hvor ejeren gennemfører Natura 2000-planen i egne planer for forvaltningsindsatser. Se resumé af plan for forvaltningsindsatserne i bilag 1.

\*\* Potentialet for udtagning af kulstofholdig jord er dannet ud fra Klima-lavbunds-kortet (Udtagningskortet) som er grundlag for Miljøstyrelsens tilskudsordning. Arealer med behov for forbedring af hydrologi indgår.

\*\*\* Potentialet for udtagning af lavbundsjord er dannet som et overlap mellem Natura 2000-området og et tørveindhold lig med eller større end 6 % (Tekstur2014)

Hedensted Kommune har fået tilsagn om forundersøgelse af udtagning af kulstofholdig lavbundsjord (klima-lavbundsforundersøgelse) på et projektområdeareal på 145 ha indenfor Natura 2000-området i både Hedensted og Vejle Kommune. Projektet vurderes at kunne bidrage til større sammenhængende arealer, øget robusthed og give mulighed for mere naturlig dynamik. Udtagningen kan ligeledes være til gavn for bl.a. stor vandsalamander, bæklampret og odder. Udtagningen skal også bidrage til at reducere udledningen af CO<sub>2</sub> og et renere vandmiljø. Forundersøgelsen iværksættes i planperioden i samråd med Vejle Kommune, hvor Hedensted Kommune også vil undersøge muligheden for at projektet kan bidrage til gunstig bevaringsstatus for naturtyperne.

Aralet for indsatsen for udtagning af kulstofholdige lavbundsjord angiver for Ikast-Brande Kommune det samlede areal med kulstofrig lavbundsjord indenfor Natura 2000-området. Det er således et teoretisk

udtagningspotentiale, da en del af det potentielle areal slet ikke er i landbrugsmæssig omdrift, allerede er vådt, er for fragmenteret, for småt eller af andre årsager ikke er egnet til vådlægning.

Table 5b: Behov for indsatser for skovnaturtyper uden fredskovspligt\*

Forventede indsatser på skovnaturtyper uden fredskovspligt		Skøn over behov:		
		I gangværende indsats	Ny indsats	Samlet behov for indsats
Vejle Kommune	Skovnaturtypebevarende drift og pleje	0 ha	Op til 10 ha	Op til 10 ha
	Urørt skov	0 ha	Op til 5 ha	Op til 5 ha
	Hegn timer på tværs af lysåbne og skovnaturtyper	0 ha	Op til 10 ha	Op til 10 ha
Hedensted Kommune	Skovnaturtypebevarende drift og pleje	0 ha	Op til 3,5 ha	Op til 3,5 ha
	Urørt skov	0 ha	Op til 1,5 ha	Op til 1,5 ha
Ikast-Brande Kommune	Skovnaturtypebevarende drift og pleje	0 ha	Op til 10,1 ha	Op til 10,1 ha
	Forbedring af hydrologi	0 ha	Op til 0,8 ha	Op til 0,8 ha
	Urørt skov	0 ha	Op til 0,3 ha	Op til 0,3 ha
	Bekæmpelse af invasive arter	0 ha	Op til 0,7 ha	Op til 0,7 ha

\* Omfatter ikke offentlige arealer, hvor ejeren gennemfører Natura 2000-planen i egne planer for forvaltningsindsatser. Se resumé af plan for forvaltningsindsatserne i bilag 1.

Table 6c: Behov for indsatser for skovnaturtyper med fredskovspligt\*

Forventede indsatser på skovnaturtyper med fredskovspligt**		Skøn over behov:		
		Igangværende indsats	Ny indsats	Samlet behov for indsats
Miljøstyrelsen	Skovnaturtypebevarende drift og pleje	-	-	Op til 90,7 ha
	Urørt skov***	3,9 ha	-	Op til 94,7 ha
	Rydning af invasive arter	-	-	1,2 ha

\* Omfatter ikke offentlige arealer, hvor ejeren gennemfører Natura 2000-planen i egne planer for forvaltningsindsatser. Se resumé af plan for forvaltningsindsatserne i bilag 1.

\*\* Indsatser planlagt for skovnaturtyper med fredskovspligt vises udelukkende som et samlet behov for indsatser med undtagelse af urørt skov, hvor igangværende indsatser også vises. Skovnaturtypebevarende drift og pleje dækker over flere indsatser. Da der kan være overlap mellem indsatstyper, og da der efter afslutning af én type indsats kan være behov for at gentage indsatstypen, er behovet for indsatser vurderet samlet.

\*\*\* Igangværende indsats for urørt skov omfatter al tinglyst urørt skov til og med 2021. Tinglyst urørt skov anses i denne sammenhæng som en varig igangværende indsats.

På skovbevoksede arealer vil mange af de tiltag, der implementeres for skovnaturtyperne, også være gavnlige for de arter, der er knyttet til naturtyperne. Eksempelvis kan urørt skov bidrage til at forbedre levesteder for områdets skovtilknyttede arter og fugle.

Blank seglmos, bæklampret, odder, kildevældsvindelsnegl, stor vandsalamander og damflagermus er på udpegningsgrundlaget for H65, mens bæklampret og odder er på udpegningsgrundlaget for H235.

Blank seglmos vokser i mineralrige kær med konstant gennemstrømning af grundvand, ofte i form af væld. Lokalteterne findes i ådale og langs søbredder, typisk omgivet af højere liggende terræn, som skrånere markant og danner skrænter, hvor grundvandet siver frem ved skræntfoden. I habitatområdet nr. 65 findes fire små bestande af blank seglmos i kildevæld langs den øvre del af Gudenåen, én ved Tinnert og tre små delbestande ved Møllerup. Bestanden ved Tinnert er lille og vurderes at være stabil eller i tilbagegang. Området græsses af kreaturer og vurderes ikke at være truet af tilgroning med høje urter/græsser eller vedplanter, men derimod vurderes konkurrence fra tørvemosser (Sphagnum teres) at være en trussel. Det undersøges nærmere, hvilke tiltag der kan være relevante.

Ved Møllerup på sydsiden af Gudenåen findes tre små delbestande. Den nordligste delbestand ved Møllerup er en mindre og spredt bestand. Den midterste bestand er meget lille og findes primært på stier/veksler. Den sydligste bestand er vurderet til at være stabil, mens de øvrige vurderes at være i tilbagegang, og alle er vurderet at være truet af tilgroning. Bestandene er på Naturstyrelsens areal, hvor der i den forrige

planperiode er blevet ryddet for pil og birk, og der er græsning, hvorved at der er optimale forhold for blank sejlmos. Indsatsen for blank sejlmos er at undersøge, hvorvidt det er relevant med yderligere tiltag for blank sejlmos, hvor arten er registreret for at forbedre artens levevilkår og spredning.

Kildevældsvindelsnegl lever i kalkrige, lavt voksende, mere eller mindre åbent liggende kær og vældområder med fugtig eller sumpet bund samt relativt stabil hydrologi og vegetationsstruktur. Desuden ofte på ekstensivt afgræssede arealer, hvor der findes mere eller mindre spredt bevoksning af tuedannende arter af ofte mindre halvgræsser eller græsser. Arten er i den seneste overvågningsperiode fundet fåtalligt i habitatområdet nr. 65 i fugtigt område tæt ved Gudenåen, hvor der var udsivende kildevand, og hvor vegetationen var forholdsvis lav og med forekomst af lavtvoksende star-arter. Artens status er ukendt i Natura 2000-området, men med baggrund i de tilstedeværende naturtyper og deres tilstand er det vurderet, at der ikke er væsentlige trusler mod artens forekomst i området. Indsatsen for kildevældsvindelsnegl er økosystem forvaltning for at forbedre artens levevilkår og spredning. Derudover påtænkes undersøgt, hvorvidt det er relevant med yderligere tiltag for kildevældsvindelsnegl for at tilgodese og understøtte arten.

Stor vandsalamander er registreret i habitatområdet nr. 65 øst for Tinnets Krat i hhv. to kransnålgesøer (3140), en søbred med småarter (3130) og to andre mindre søer. Langt flere levesteder opfylder artens krav til levested. Disse søer er kortlagt i god-høj tilstand, er uden fisk og vurderes derfor at være gode forudsætninger for en forekomst af stor vandsalamander i dette område. Der vurderes således ikke umiddelbart at være trusler for artens forekomst i habitatområde nr. 65. Indsatsen for stor vandsalamander sker ved sikring af eksisterende vandhuller og eventuel forbedring af eksisterende vandhuller. Derved etableres et netværk af ynglevandhuller, omgivet af skove og lysåbne arealer, hvor der findes egnede leve- og overvintringsmuligheder for arten. Hedensted Kommune undersøger muligheden og behovet for at restaurere vandhuller, hvor vandhullerne har moderat tilstand (6 stk.) i Hedensted Kommune eller etablere ekstensiv drift omkring dem for at sikre og forbedre levesteder for stor vandsalamander. Vejle Kommune vil sikre egnede yngleområder for stor vandsalamander ved at sikre ekstensiv græsning omkring vandhuller (3 stk.), så de holdes lysåbne.

Bæklampret er i habitatområdet nr. 65 registreret flere steder i det store vandløbssystem Gudenå fra Rørbæk Sø og nedstrøms til Tørring. Arten trives godt i det store vandløb i dette Natura 2000-område, og da artens krav til vandkvalitet, fouragering og gydning generelt er opfyldt, er det vurderet, at der er gode forudsætninger for en forekomst af bæklampret. Der er vurderet, at der således ikke er trusler for artens fortsatte forekomst i området.

Bæklampret er i habitatområde nr. 235 registreret flere steder i Holtum Å, som er et tilløb til det store vandløbssystem Skjern Å. Arten trives godt i det mindre vandløb, og da artens krav til vandkvalitet, fouragering og gydning generelt er opfyldt, vurderes der at være gode forudsætninger for en forekomst af bæklampret. Det er vurderet, at der således ikke er trusler for artens fortsatte forekomst i området. Indsatsen for bæklampret er opretholdelse af den frie dynamik og variation i Holtum Å, Skjern Å og Gudenåen samt skånsom vedligeholdelse af vandløbene. Der er ingen spærringer i Holtum Å, men stadig spærring i Skjern Å og Gudenåen, som forhindrer den frie vandring for bæklampret. Disse problemer løses via vandplanerne.

Odder vurderes at have en stabil forekomst i habitatområde nr. 65 ud fra områdets karakter med vandløb, søer og store uforstyrrede områder, og det er vurderet, at arten benytter området i langt større grad end illustreret af overvågningen. Det er derfor vurderet, at der således ikke er trusler for artens forekomst i habitatområde nr. 65.

Arten vurderes også at have en stabil bestand i habitatområde nr. 235 grundet områdets karakter med vandløb, småsøer og store uforstyrrede områder. Det er vurderet, at der således ikke er trusler for artens forekomst i området, og der vurderes således ikke at være trusler for artens forekomst i habitatområde nr.

235. Indsatsen for odder sikres gennem både opretholdelse og forbedring af habitatområdernes vandløb, søer og øvrige naturtyper i tilknytning til søer og vandløb, herunder moser med rørskovområder, krat og andre naturområder, hvor odderen kan finde uforstyrret skjul. En indsats er også at skabe sammenhæng mellem naturområderne.

Tabel 7: Behov for indsatser for arter udover indsatser for naturtyper på lysåbne naturtyper og skovnaturtyper uden fredskovspligt\*

Forventede indsatser	Skøn over behov:		
	Igangværende indsats	Ny indsats	Samlet behov for indsats
Restaurering af vandhuller for at sikre egnede yngleområder for stor vandsalamander	-	ca. 6 stk.	ca. 6 stk.
Sikre egnede yngleområder for stor vandsalamander ved at sikre ekstensiv græsning omkring vandhuller, så de holdes lysåbne	-	ca. 3 stk.	ca. 3 stk.
Undersøgelse af forvaltningstiltag for blank sejlmos	-	1	1
Undersøgelse af forvaltningstiltag for kildevældsvindelsnegl	-	1	1

\* Omfatter ikke offentlige arealer, hvor ejeren gennemfører Natura 2000-planen i egne planer for forvaltningsindsatser. Se resumé af plan for forvaltningsindsatserne i bilag 1.



Ådalen nær Gudenåen i Vejle Kommune, foto taget af Hedensted Kommune.

## 5. Indsatser fordelt på aktør

Grundlæggende er ansvaret fordelt, så kommunerne er ansvarlig myndighed på alle arealer i kommunen undtagen de skovbevoksede fredskovspligtige arealer.

Miljøstyrelsen er ansvarlig myndighed for de skovbevoksede fredskovspligtige arealer. Det gælder dog, at kommunerne er ansvarlige for de arealer i fredskov, der er beskyttet efter § 3 i naturbeskyttelsesloven.

Myndighederne er ansvarlige, jf. ovenstående fordeling, for gennemførelse af handleplanen undtagen for offentlige arealer, hvor lodsejere selv er ansvarlige for at gennemføre handleplanen. De fleste indsatser er geografisk bestemt, hvorved den nævnte myndigheds- og arealdeling er gældende. Det er muligt at finde relevante Natura 2000-geodata i [MiljøGIS](#)<sup>1</sup>. Endvidere kan overvågningsdata fra NOVANA-programmet tilgås via [Danmarks Miljøportal](#)<sup>2</sup> og i Natura 2000-basisanalyserne. Hver myndighed eller lodsejer er ligeledes ansvarlige for de arter på udpegningsgrundlaget, som ikke er geografisk fordelt på baggrund af overvågningsdata, inden for deres respektive myndighedsområde eller egne arealer.

Der kan være indsatser i Natura 2000-planens indsatsprogram, hvor der ikke er samme klare geografiske afgrænsning. I denne handleplan er der en naturlig ansvarsfordeling ud fra den geografiske afgrænsning, og dermed hvilken myndighed, der er ansvarlig for gennemførelse.

Table 8: Fordeling af naturtypearealer på aktører

	Naturtype	Handleplanmyndighed	Offentlige lodsejere, der planlægger selv
		Miljøstyrelsen	Naturstyrelsen
<b>Skovnaturtyper med fredskovspligt</b>	9110 Bøg på mor	10 ha	0 ha
	9120 Bøg på mor med kristtorn	1 ha	0 ha
	9190 Stilkege-krat	71 ha	2 ha
	91D0 Skovbevokset tørvemose	9 ha	0 ha
	91E0 Elle- og askeskov	3 ha	1 ha

<sup>1</sup> <https://miljoegis.mim.dk/spatialmap?profile=natura2000planer3-2022>

<sup>2</sup> <https://www.miljoportal.dk/>



## 6. Prioritering af den forventede indsats

Natura 2000-planerne 2022-2027 har især fokus på en naturforvaltning, hvor man gør brug af naturens egne dynamikker. Samtidig fastholdes en række indsatser, der er kendt fra de gældende planer.

Hovedformålene med indsatserne i tredje planperiode (2022-2027) er:

- 1. Fokus på mere naturlige processer og naturens robusthed**
  - 1.1. der er øget fokus på en mere naturnær forvaltning med fokus på at sikre sammenhæng i naturen og mere naturlige dynamikker i Natura 2000-områderne
  - 1.2. der arbejdes for at udvide arealet med urørt skov
  - 1.3. der er fokus på tiltag mod klimaforandringer og dermed områdernes robusthed over for pludselige hændelser
- 2. Sikre og forbedre tilstanden af den eksisterende natur og levesteder hvilket bl.a. er i overensstemmelse med 'brandmandens lov' og EU's biodiversitetsstrategi 2030**
  - 2.1. fortsætte arbejdet med at sikre naturtilstanden f.eks. ved naturpleje på plejkrævende arealer
  - 2.2. fortsætte arbejdet med at afsøge behovet for og udlægge forstyrrelsesfrie zoner bl.a. til gavn for trækfugle, marine naturtyper og havpattedyr
  - 2.3. fokus på indsatser, der gavner truede arter og fugle
  - 2.4. fortsætte arbejdet med at afsøge behovet for at regulere fiskeri i beskyttede områder
- 3. Bekæmpe invasive arter**
  - 3.1. fortsætte arbejdet med at bekæmpe invasive arter

Prioriteringen af den forventede forvaltningsindsats i planperioden er sket på baggrund af opgørelsen af behovet for konkrete indsatser (jf. tabel 5a, 5b og 5c og 6). Den nedenstående prioritering afspejler således den forventede tidsfølge af indsatsen i forbindelse med de konkrete forvaltningstiltag.

### Vejle Kommune:

- Tidlig opsøgende/faciliterende indsats over for særlige lodsejergupper, f.eks.:  
Lodsejere med særligt sårbare naturtyper og arter  
Lodsejere med særligt store arealer omfattet af Natura 2000-planerne
- Samarbejde med landbrugsrådgivere om mulighederne for dannelse af græsningslaug

Hedensted Kommune: Kommunen har fået tilsagn om forundersøgelse af udtagning af kulstofholdige lavbundsjord. Indsatsen prioriteres højt. For at kunne udføre forundersøgelsen ansættes ekstra ressourcer til at udføre projektet.

Øvrige indsatser vægtes ligeligt og prioriteres ud fra:

- Hvor der er særlig lodsejerinteresse
- Hvor der er særligt sårbare naturtyper og arter

### Ikast-Brande Kommune:

- Indsats overfor lodsejere, som er særligt interesserede i at gennemføre en indsats
- Indsats overfor lodsejere med arealer med moderat tilstand, som med enkle tiltag kan løftes til gunstig bevaringsstatus
- Indsats overfor lodsejere med særligt sårbare naturtyper, herunder bl.a. de prioriterede naturtyper surt overdrev, kildevæld, elle- og askeskov og skovbevokset tørvemose.
- Indsatser overfor lodsejere med store sammenhængende arealer i Natura 2000-området
- Indsatser overfor lodsejere med arealer med igangværende indsatser

Miljøstyrelsen: Miljøstyrelsen vil for de skovbevoksede, fredskovspligtige arealer kontakte private ejere af fredskovsarealer større end 20 ha med henblik på at informere om muligheden for en mere skovnaturtypebevarende drift, tiltag for arter og muligheden for at udlægge til urørt skov.

Miljøstyrelsen vil fortsat prioritere at indgå i relevante Life-projekter, nye som gamle.

## 7. Forventede initiativer og plan for interessentinddragelse

Det er Vejle Kommune, Hedensted Kommune, Ikast-Brande Kommune samt Miljøstyrelsens hensigt at planlægge og udføre projekterne som vist i nedenstående tabel 8, og i den forbindelse tager myndighederne en række initiativer for at inddrage lodsejere og andre interessenter i projekterne.

Tabel 8 viser myndighedernes plan for forventede initiativer og interessentinddragelse. Der kan ske ændringer, hvis det ønskes af lodsejerne, eller hvis andre forhold taler for det.

Tabel 8a. Kommunernes forventede plan for interessentinddragelse

Projekt navn	Initiativ	Tidsplan	Myndighed
Orientering af Miljøforum om projektstatus	Kommunerne afholder møder 2 gange årligt	Hele planperioden	Vejle Kommune
Lodsejerinddragelse	Formidling og inspiration til private lodsejere, der kan bidrage til en naturforbedrende forvaltning af Natura 2000-området	Hele planperioden	Vejle Kommune
Orientering af dialogforum for det åbne land om Natura 2000-indsatsen	Kommunen afholder møde 2 gange årligt	Hele planperioden	Ikast-Brande Kommune
Dialog og faciliterende indsats vedrørende naturpleje, herunder bekæmpelse af invasive arter	Direkte kontakt til relevante lodsejere om muligheden for tilskud til hegning og græsning samt hjælp til at finde dyr om nødvendigt	2024-2025	Ikast-Brande Kommune
Undersøgelse, dialog og faciliterende indsats vedrørende udtagning af kulstofrig lavbundsjord	Direkte kontakt til relevante lodsejere om muligheden for udtagning af kulstofrig lavbundsjord	2024-2025	Ikast-Brande Kommune
Undersøgelse af behov for hedepleje samt evt. afbrænding	Direkte kontakt til relevante lodsejere samt evt. afbrænding af heder	2024-2025	Ikast-Brande Kommune
Undersøgelse, dialog og faciliterende indsats vedrørende urørt skov og anden skovnaturtypebevarende drift og pleje	Direkte kontakt til relevante lodsejere om muligheden for at søge tilskud til urørt skov samt anden pleje	2024-2025	Ikast-Brande Kommune
Orientering af Grønt Råd om projektstatus	Kommunen afholder møder 2 gange årligt	2024	Hedensted Kommune
Hjemmeside og breve	Information om tilskudsordninger	Hele planperioden	Hedensted Kommune
Bekæmpelse af invasive arter i sårbare naturområder	Direkte kontakt til relevante lodsejere	Hele planperioden	Hedensted Kommune
Undersøgelse vandhuller	Direkte kontakt til relevante lodsejere	Hele planperioden	Hedensted Kommune
Klima-lavbund forundersøgelse	Direkte kontakt til relevante lodsejere, borgermøder mv.	2024-2025	Hedensted Kommune

Table 8b. Miljøstyrelsens forventede plan for interessentinddragelse

Projekt navn	Initiativ	Tidsplan	Myndighed
Kontakt til ejere af skovbevoksede fredskovspligtige habitatskowsarealer	Miljøstyrelsen kontakter skovejere med mere end 20 ha skovhabitatarealer og orienterer om muligheder for tilskud.	I løbet af planperioden	Miljøstyrelsen
Vejledning om mulige tiltag i skovhabitatnatur	Miljøstyrelsen understøtter en vejledningstjeneste1 til de private skovejere, hvor de kan søge gratis råd og vejledning omkring skovhabitatnatur.	Hele planperioden	Miljøstyrelsen
Møder med Grønt Fremdriftsforum	Miljøstyrelsen afholder møder med Grønt Fremdriftsforum og vil sætte emnet på dagsordenen, når det er relevant eller efterspørges.	Hele planperioden	Miljøstyrelsen

Projekterne gennemføres ved frivillige aftaler, og derfor er det i mange tilfælde ikke på nuværende tidspunkt muligt at beskrive hvornår projekterne fysik bliver udført. Kommunerne og Miljøstyrelsen vil i hvert enkelt tilfælde sørge for, at relevante interessenter bliver inddraget.



Hede ved Rørbæk Sø, Ikast-Brande Kommune

## Bilag 1: Resumé af offentlige lodsejeres planer for forvaltningsindsatser

Deindsæt korrekt endelse offentlige lodsejerindsæt korrekt endelse indsæt aktører og henvisning til bilag, eks.: Naturstyrelsen (bilag 1.A) har udarbejdet nedenstående resumé af plan for forvaltningsindsats for deres del af Natura 2000-området.

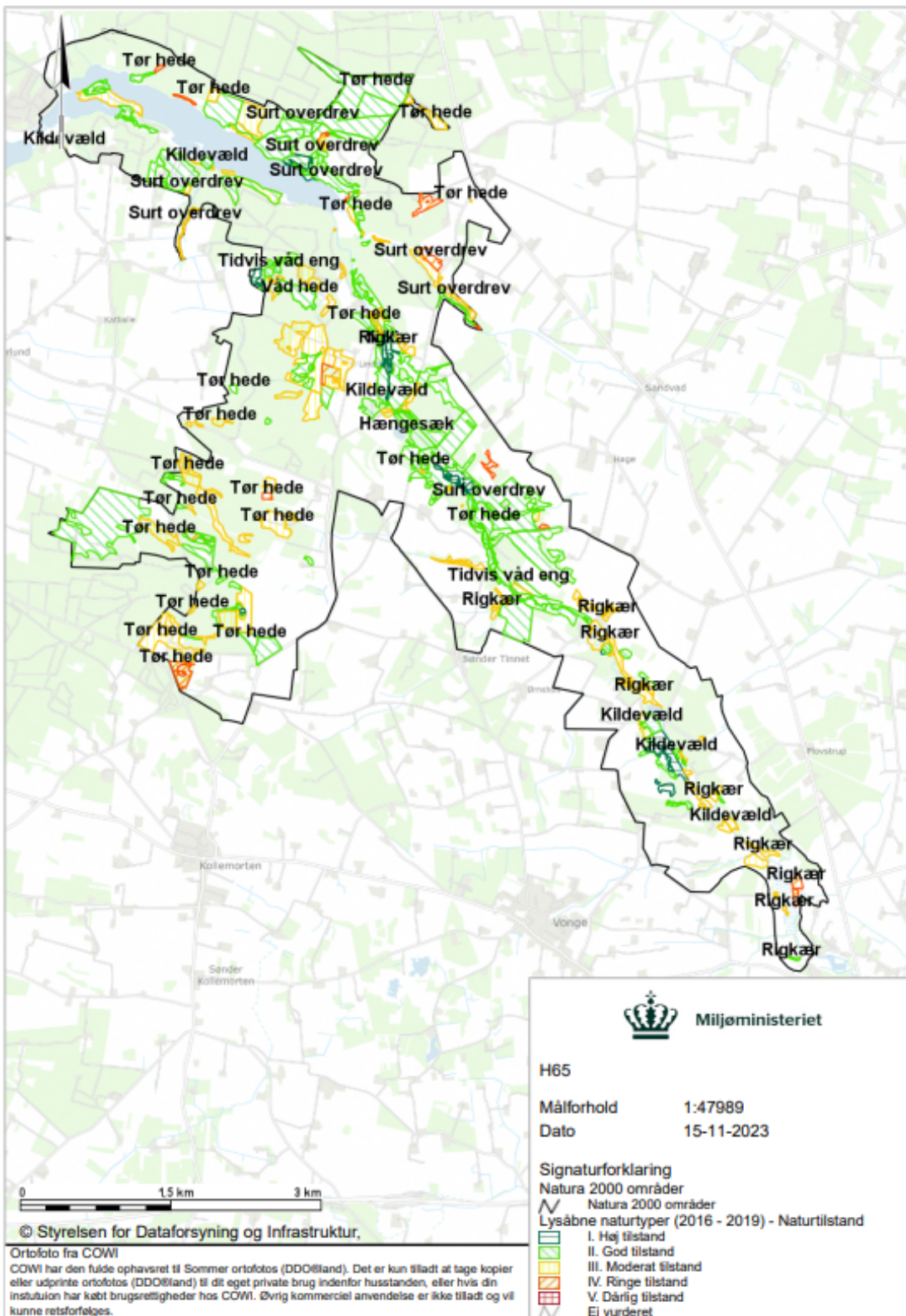
Det er muligt at finde den fulde plan for forvaltningsindsats på indsæt aktører hjemmeside: indsæt aktørs hjemmeside. Det fulde navn på plan for forvaltningsindsatsen er: indsæt den fulde titel på drifts-og plejeplanen.

Udkæst

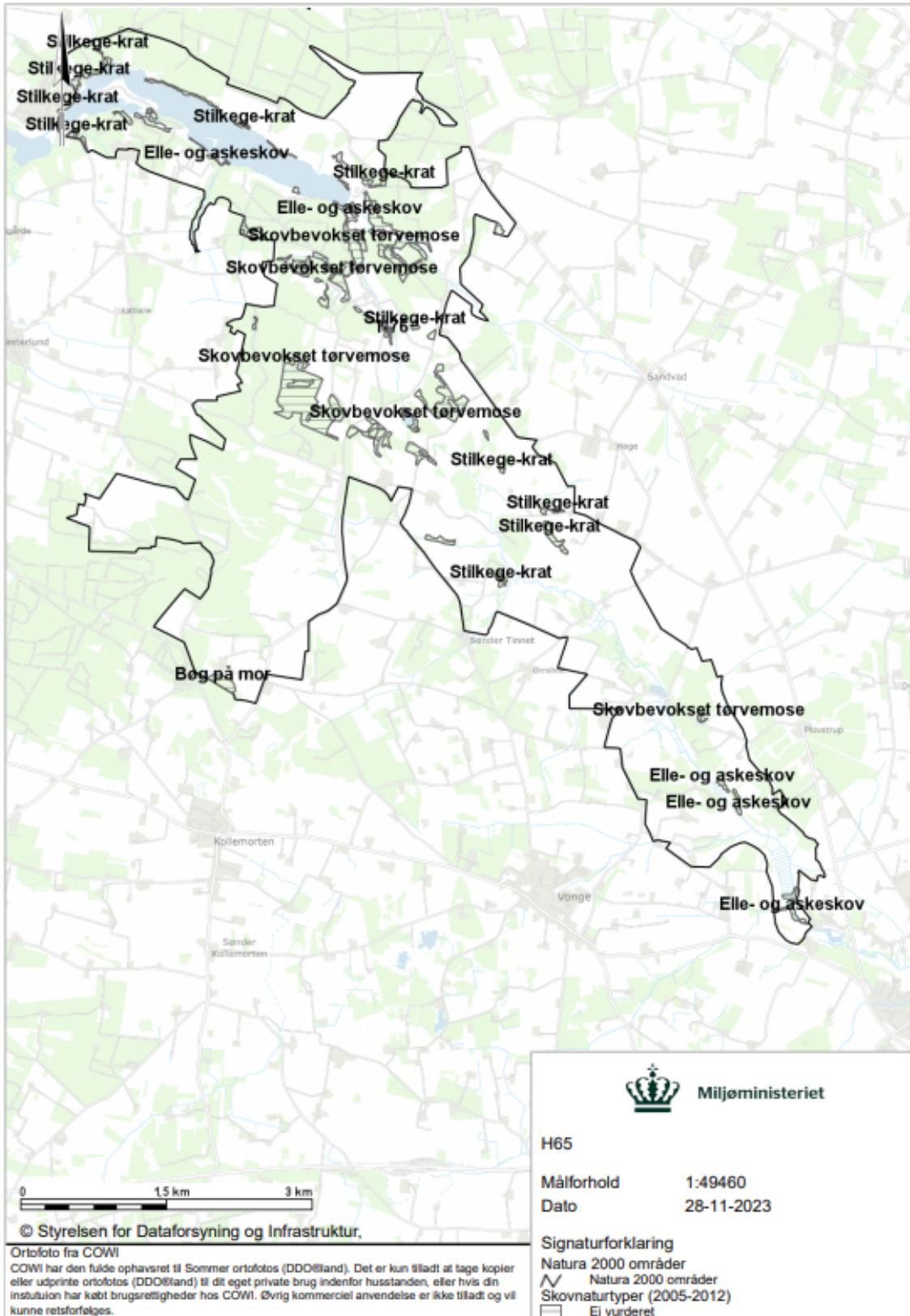
## Bilag 2: Kortbilag

Herunder er indsat relevante kortbilag med afgrænsning af Natura 2000-område og kortlagte naturtyper i H235 og på næste side H65. Naturtilstanden opgøres på en skala fra I-V, hvor naturtyper i tilstandsklasse I og II svarer til gunstig bevaringsstatus.











## Bilag 3: Udpegningsgrundlag

Udpegningsgrundlag for Habitatområde nr. 65		
Naturtyper:	Søbred med småurter (3130)	Kransnålalge-sø (3140)
	Næringsrig sø (3150)	Brunvandet sø (3160)
	Vandløb (3260)	Våd hede (4010)
	Tør hede (4030)	Enekrat (5130)
	Surt overdrev* (6230)	Tidvis våd eng (6410)
	Hængesæk (7140)	Kildevæld* (7220)
	Rigkær (7230)	Bøg på mor (9110)
	Bøg på mor med kristtorn (9120)	Bøg på muld (9130)
	Stilkege-krat (9190)	Skovbevokset tørvemose* (91D0)
	Elle- og askeskov* (91E0)	
Arter:	Blank seglmos (6216)	Kildevældsvindelsnegl (1013)
	Bæklampret (1096)	Stor vandsalamander (1166)
	Odder (1355)	Damflagemus (1318)

Udpegningsgrundlag for Habitatområde nr. 235		
Naturtyper:	Visse-indlandsklit (2310)	Græs-indlandsklit (2330)
	Søbred med småurter (3130)	Kransnålalge-sø (3140)
	Næringsrig sø (3150)	Vandløb (3260)
	Tør hede (4030)	Surt overdrev* (6230)
	Tidvis våd eng (6410)	Hængesæk (7140)
	Kildevæld* (7220)	Rigkær (7230)
	Stilkege-krat (9190)	Skovbevokset tørvemose* (91D0)
	Elle- og askeskov* (91E0)	
Arter:	Bæklampret (1096)	Odder (1355)

Naturtyper og arter, der udgør det gældende udpegningsgrundlag for Natura 2000-området. Tal i parentes henviser til de talkoder, som benyttes for naturtyper og arter fra habitatdirektivets bilag 1 og 2. \* angiver, at der er tale om en prioriteret naturtype. Udpegningsgrundlag for habitatområder er blevet revideret som beskrevet i basisanalysen.

