

Stationsparken 1
7160 Tørring
T: 79755000

Anne Marie Menå Heltborg
D: +4579755689
M: +4523603843
Mail:
Anne.Marie.Heltborg@Hedensted.dk
Sagsnr. 01.02.00-P16-3186-21

21.2.2024

§ 25-tilladelse til solcelleanlæg nord for Løsning

Hedensted Kommune meddeler bygherren, European Energy A/S, tilladelse til etablering og drift af et solcelleanlæg nord for Løsning i henhold til § 25, stk. 1 i Miljøvurderingsloven¹.

Tilladelsen meddeles med henvisning til den samlede miljørapport for projektet og plangrundlaget, hvor det vurderes, at solcelleanlægget kan etableres og medføre en samlet begrænset påvirkning af miljøet.

Grundlag

§ 25-tilladelsen meddeles på grundlag af bygherres ansøgning samt følgende dokumenter:


- Kommuneplantillæg nr. 9 for solcelleanlæg nord for Løsning
- Lokalplan 1176 for solcelleanlæg nord for Løsning
- Samlet miljørapport for solcelleanlæg nord for Løsning, Hedensted Kommune
- Afgrænsning af samlet miljørapport
- Høringssvar modtaget i forbindelse med den offentlige høring i perioden den xx.xx.xx til den xx.xx.xx (*datoer indsættes efter vedtagelse af endelig afgørelse*).

Plangrundlaget er sendt i høring af Hedensted Kommunalbestyrelse den 27. september 2023 og offentliggjort på Hedensted Kommunes hjemmeside den xx.xx.xx. (*datoer indsættes efter vedtagelse af endelig afgørelse*)

Baggrund og høringer

På vegne af bygherre, har Rambøll den 5. januar 2022 fremsendt ansøgning og revideret ansøgning den 3. marts 2023 om etablering af et solcelleanlæg nord for Løsning efter reglerne i miljøvurderingslovens § 18. Hedensted Kommune har imødekommet

¹ LBK nr. 4 af 3. januar 2023 om miljøvurdering af planer og programmer og af konkrete projekter (VVM)



bygherrens anmodning om at igangsætte en miljøkonsekvensvurdering af det nye solcelleanlæg i henhold til § 19 stk. 4 i Miljøvurderingsloven.

Projektet er omfattet af miljøvurderingslovens bilag 2:

- Punkt 3a – Industrianlæg til fremstilling af elektricitet, damp og varmt vand (projekter, som ikke er omfattet af bilag 1),
- Punkt 10f – Anlæg af vandveje, som ikke er omfattet af bilag 1, kanalbygning og regulering af vandløb.

Kravet om miljøvurdering indebærer, at projektet først kan realiseres, når miljømyndigheden har gennemgået miljøkonsekvensrapporten i henhold til miljøvurderingslovens § 24, stk. 1, og offentligheden og berørte myndigheder har haft mulighed for at fremkomme med kommentarer hertil ifølge miljøvurderingslovens § 24, stk. 2, samt at miljømyndigheden har udstedt en tilladelse til projektet ifølge lovens § 25, stk. 1.

Som første led i miljøvurderingsprocessen har Hedensted Kommune med input fra Rambøll udarbejdet et udkast til afgrænsningsnotat med en projektbeskrivelse og en vurdering af, hvilke miljømæssige forhold, der skal indgå i miljørapporten.

Høring af afgrænsningsnotat

Udkast til afgrænsningsnotat var i offentlig høring og i høring hos berørte myndigheder, ansøger og de nærmeste omkringboende i perioden 6. marts 2023 til den 20. marts 2023.

Hedensted Kommune har vurderet, at berørte myndigheder ud over kommunen selv var Glud Museum, VejleMuseerne, Miljøstyrelsen, Sydøstjyllands Politi, Sydøstjyllands Brandvæsen, Vejdirektoratet, Naturstyrelsen, Energinet og Konstant Net A/S. Hedensted kommune modtog i perioden et høringssvar fra omkringboende og fire høringssvar fra berørte myndigheder: VejleMuseerne, Sydøstjyllands Politi og Hedensted Kommune.

Høringssvarene omhandler blandt andet emnerne fastholdelse af skovbyggelinje, genskinsberegninger i forhold til naboer uden for 500 meter, rådyr, dræn, beplantning etableres hurtigt, åbning under hegn, afstand til beskyttet natur, åben korridor mellem beplantningsbælte og skoven, biodiversitetstiltag, kræver dispensation fra skovbyggelinjen.

Hedensted Kommune har efterfølgende behandlet bemærkningerne og vurderet, at de har givet anledning til ændringer i afgrænsningsnotatet. Anledning til følgende emner, der ud over dem i afgrænsningsnotatet, skal medtages i den samlede miljørapport:

- Forstyrrelser af fauna og flora:
 - Driftsfasen skal vurdere om 10 centimeter under hegn er tilstrækkeligt for at bevare adgangen for grævling, ræv, hare med mere,
 - Anlægsfasen skal vurdere om flagermusens ledelinjer forstyrres i anlægsfasen,
- Afstand til skov skal være minimum 30 meter.

Derudover skulle følgende emne undersøges:

- Om der skal indgå biodiversitetstiltag i projektet
- Om afstand til skov på 30 meter vil påvirke flagermus
- Om der skal laves faunapassager
- Hvilken betydning solcelleanlægget har for rådyrene

På baggrund af afgrænsningsnotatet har Rambøll udarbejdet en samlet miljørapport ifølge miljøvurderingslovens § 12 og 20. Miljøkonsekvensrapporten udarbejdes samtidig

med miljøvurdering af planerne. Da lovkravene til indholdet miljøvurdering af planerne og miljøkonsekvensrapporten (VVM) stort set er identiske, er der udarbejdet en samlet miljørapport som opfylder begge miljøvurderingsrapporter.

Den samlede miljørapport kan ses på Hedensted Kommunes hjemmeside sammen med udkastet til § 25-tilladelsen.

Høring af miljørapporten og udkast til § 25-tilladelse

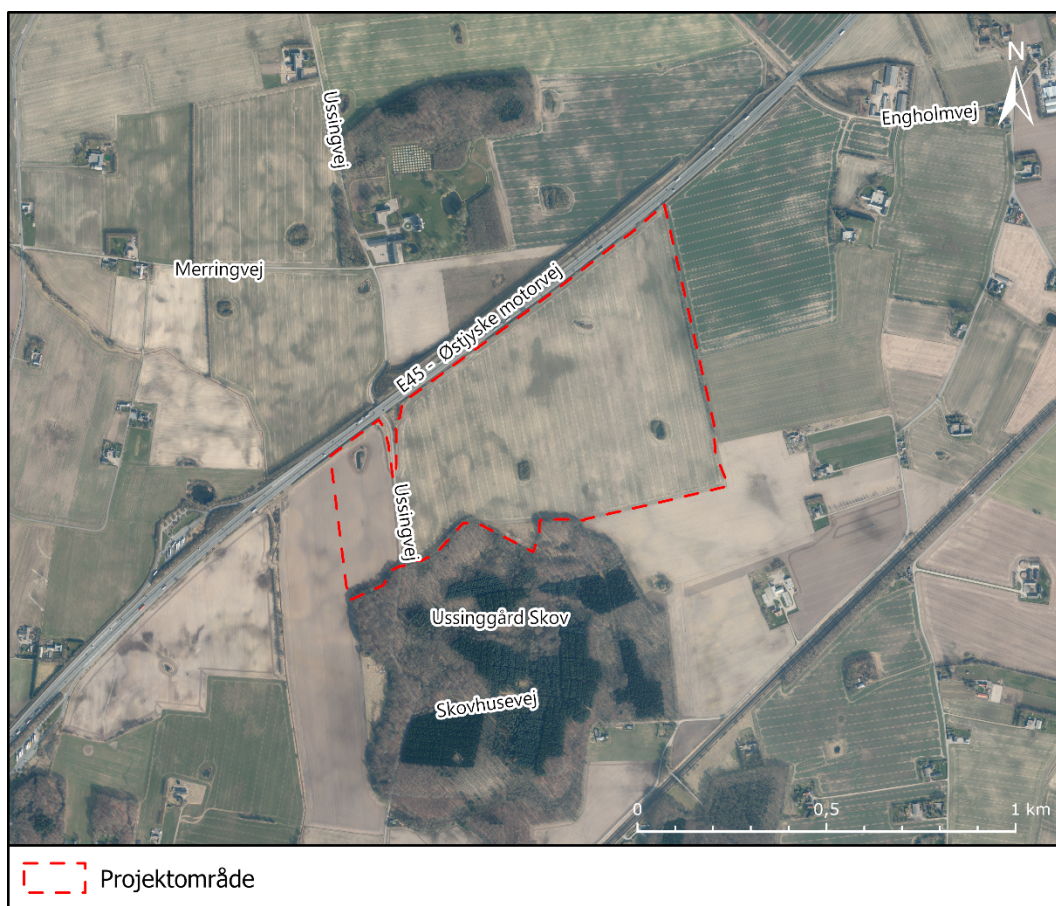
Miljørapporten og udkast til § 25-tilladelse har været i offentlig høring og i høring hos berørte myndigheder i perioden 27. oktober 2023 til 22. december 2023

I høringsperioden for miljørapporten er der indkommet tre høringssvar. Høringssvarene omhandler blandt andet bemærkninger vedrørende refleksioner, beplantning herunder beplantningsbælter og eksisterende hegn, dræn, visualiseringer, landskabsoplevelse gennem Ussingvej, solcellepaneler fra Xinjiang-provinsen, Kina og vejbyggelinje for Østjysk Motorvej.

*Hedensted Kommune har efterfølgende behandlet og inddraget relevante høringssvar i udarbejdelsen af denne § 25-tilladelse. Høringssvarene og notat over bemærkninger kan ses som bilag på referatet til Kommunalbestyrelsens møde den xx. Xxx 202x, punkt xxx. Beslutningerne fremgår af referatet. **Henvisning til hvor høringssvarene kan ses (indsættes efter høringen).***

Beskrivelse af projektet

Det samlede projektområde er cirka 54 hektar, hvoraf der bliver opstillet solceller på cirka 46 hektar. Området ligger langs den østlige side af Østjyske Motorvej ved Ussinggaard Sønderkov og Anneksskov. Projektområdets afgrænsning fremgår af figur 1.



Figur 1: Projektområdets afgrænsning.

Det ansøgte projekt omfatter etablering af et solcelleanlæg, hvor solcellepanelerne enten monteres på faste stativer eller på trackere, der kan dreje sig efter solen. Afhængig af endeligt teknologivalg er den anslåede effekt på 50 – 60 MW.

Bebyggelse i projektområdet vil bestå af solcellepaneler og dertilhørende nødvendige tekniske anlæg. Solcellerne får en højde på maksimalt 3,2 meter over terræn. Solcellemodulerne er elektrisk forbundet med kabler til invertere, der er fordelt over hele projektområdet. Invertere er forbundet til fordelingstransformere, som ligeledes fordeles over hele projektområdet. Solcelleanlægget er tilkøbt primære og sekundære koblingsstationer. Koblingsstationerne anvendes til at koble anlægget til og fra det offentlige net, typisk i forbindelse med service af solcelleanlægget.

De nødvendige teknikbygninger har en maksimal bygningshøjde på op til 3,5 meter og et areal på op til 16 m². Teknikbygningerne opføres i ensartede naturmaterialer og fremstår i afdæmpede grå, grønne eller brune farver. Alle kabler vil blive gravet ned i jorden.

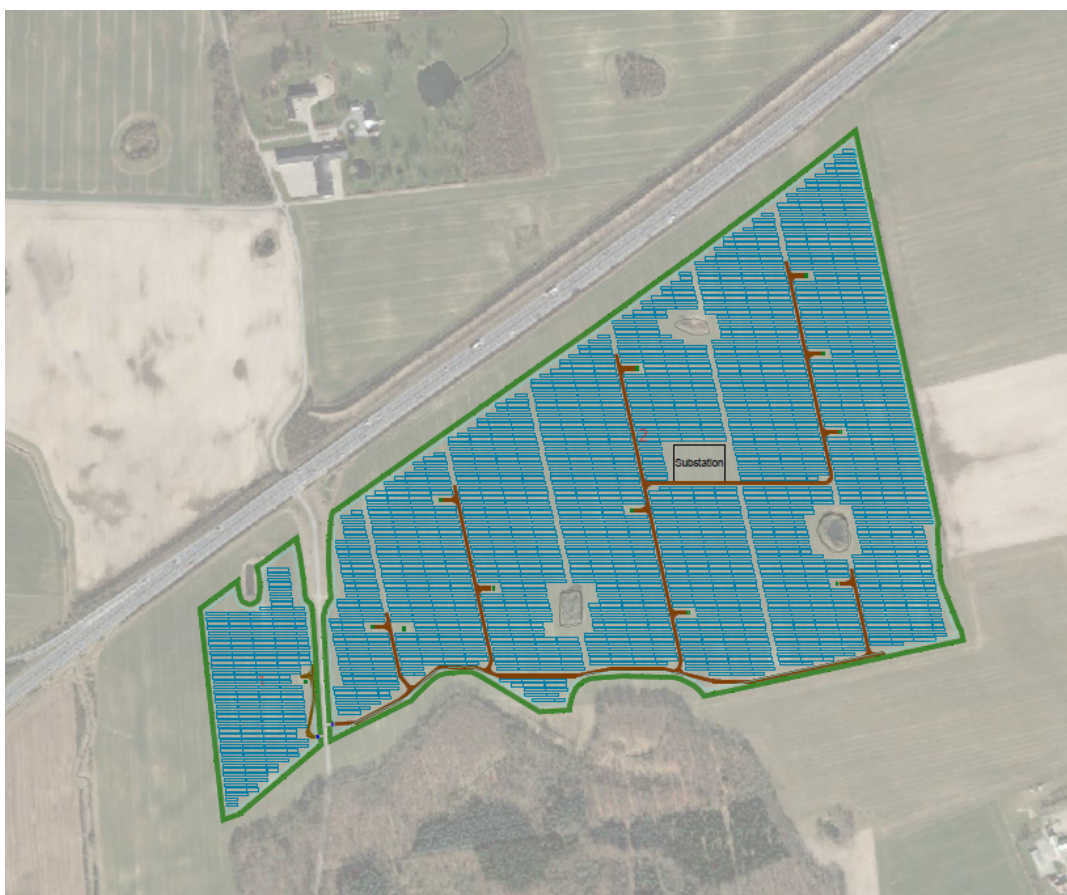
Hvis nærmere undersøgelser viser, at det ikke er muligt at koble anlægget til en eksisterende transformerstation, vil der blive etableret en fordelingstransformerstation inden for projektområdet østlige del. Transformerstationen kan indeholde én teknikbygning, også kaldet en primær koblingsstation, på maksimalt 150 m² med en højde på op til 5,5 meter, én effektransformer med en maksimal højde på 8,5 meter samt tilhørende udendørs tekniske konstruktioner på op til 2.000 m² med en maksimal højde på 8,5 meter. Derudover kan der opsættes én meteorologimast på op til 7 meter, og op til fire lynafledere med en højde på op til 22 meter. Det samlede område til transformatorstationen udgør maksimalt 5.000 m². Effektransformere placeres mindst 100 meter fra beboelse.

Derudover kan der etableres op til tre capacitorbanks med en maksimal højde på 3 meter og et grundareal på 35 m². Capacitorbanks kan, hvis nødvendigt, være med til at opretholde spændingen på elnettet i tilfælde af, at der ikke bliver tilført tilstrækkeligt strøm.

Foruden transformerstationen kan der inden for projektområdet placeres:

- To containere til opbevaring med en maksimal højde på 2,6 meter og et grundareal på 15 m²,
- Teknikbygninger med en maksimal højde på 3,5 meter og et grundareal op til 16 m²,
- Læskure til græssende dyr med en maksimal højde på 3 meter og et grundareal på 50 m².

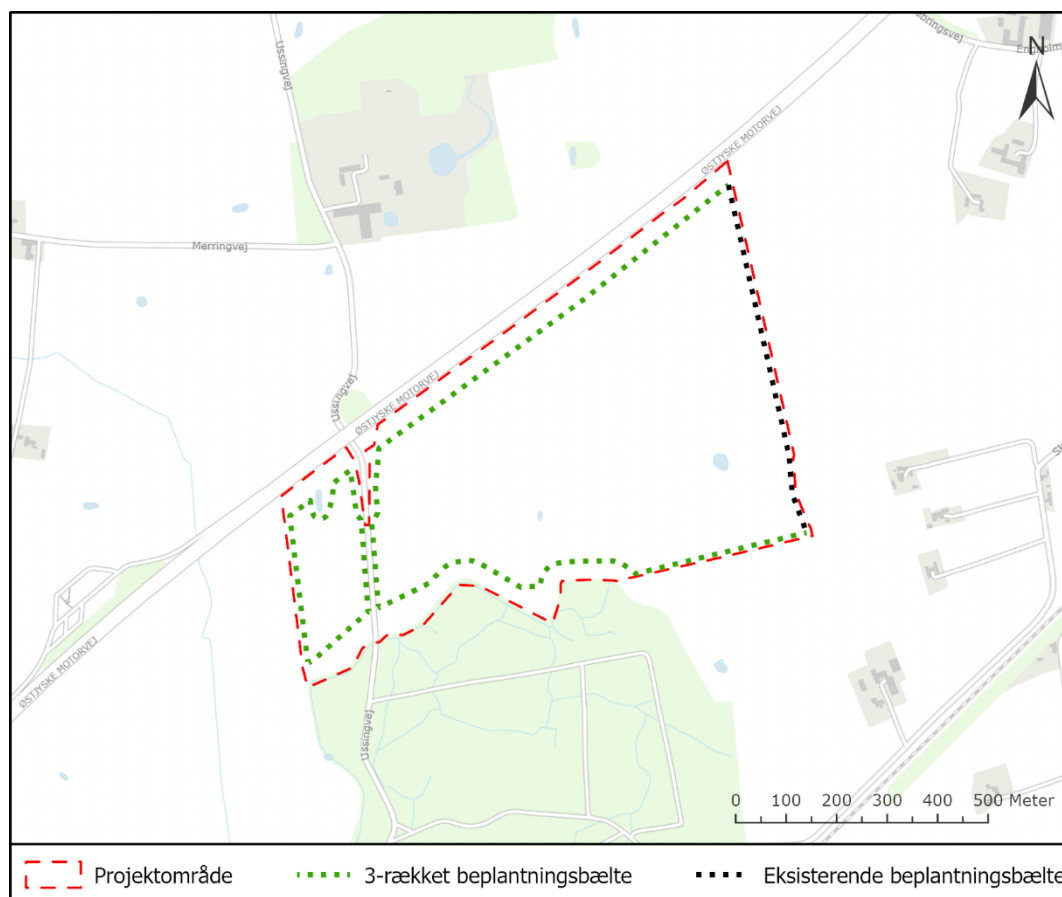
Adgangsvejen til solcelleanlægget vil være fra Ussingvej, og inden for projektområdet vil der blive etableret de nødvendige køreveje til at drifte solcelleanlægget. De interne serviceveje vil typisk fremstå som græsarealer, men de kan udlægges med grus eller lignende, som giver mulighed for nedsivning af regnvand. Principskitse for anlæggets udformning ses på figur 2.



Figur 2: Vejledende parklayout for solcelleanlæg nord for Løsning.

Langs solcelleparkens afgrænsning vil der af sikkerhedshensyn blive etableret trådhegn med en højde på maksimum 2,2 meter. Hegnet placeres bag beplantningsbælter. Der vil blive etableret et afskærmende 3-rækket beplantningsbælte langs projektområdets ydre afgrænsning og langs den gennemgående vej i projektområdet. Beplantningsbæltet vil som udgangspunkt bestå af buske, tættest på vejen og bevoksning med stedsegrønne

arter tættest på projektområdet, og etableres i en bredde på minimum 5 meter. Beplantningsbæltet skal i en udvokset tilstand have en minimumshøjde på 4 meter.



Figur 3: Oversigt over placering af beplantningsbælter.

Der etableres en indsigtskile og overgangszone på i alt cirka 3,5 hektar med henblik på at bevare indkig til skovbrynet og at sikre skovbrynets funktion som levested for dyr. Mellem anlægget og skovbrynet sikres en afstand på minimum 30 meter, hvor kilen nærmest Ussingvej er 50 meter. Arealet mellem skov og anlæg anvendes alene til natur og landbrug og ikke solcelleanlæg. Dette område op til skovbrynet kan være indhegnet eksempelvis med dyrehegn i lav højde til fårehold til afgræsning. Hegnet udformes så det tillader passage af mindre og større dyr såsom ræve, kronvildt med mere.

Vilkår for tilladelsen

Det er en forudsætning for tilladelsen, at European Energy A/S gennemfører projektet inden for de fysiske og miljømæssige rammer og forudsætninger, herunder afværgeforanstaltninger, som fremgår af den samlede miljørapport. Herudover skal European Energy A/S gennemføre projektet i overensstemmelse med nedenstående vilkår:

1. Trådhegn skal etableres med grove masker
2. Anlægsarbejdet med impulsstøj skal foretages i perioderne 1. april – 1. juni eller 15. august – 1. oktober, således flagermusene har mulighed for at søge væk inden yngle- eller dvaleperiodernes start.
3. Der må ikke plantes invasive arter.
4. Græsset mod naboskel skal slåes hvert år før bestøvringstidpunktet
5. Ophører driften af solceller skal solcelleanlægget inklusiv fundamenter, tekniske

anlæg og installationer samt arbejdsarealer og veje, fjernes af ejer inden ét år efter driften er ophørt.

Øvrige bemærkninger

Der er ikke fundet behov for at stille vilkår om overvågningsforanstaltninger.

Eventuelle ændringer i udformning eller anvendelse af solcelleanlægget i forhold til de forudsætninger, som er beskrevet i den samlede miljørapport, skal forelægges Hedensted Kommune til vurdering i henhold til miljøvurderingslovens § 18 og 28. Ændringer må ikke foretages eller igangsættes, før Hedensted Kommune har vurderet, hvorvidt disse ligger inden for de forudsætninger, der danner grundlag for den samlede miljørapport.

§ 25-tilladelsen erstatter ikke tilladelser fra anden lovgivning. Etablering af solcelleanlægget forudsætter derfor, at de nødvendige tilladelser efter lovgivningen i øvrigt er indhentet. Hedensted Kommune skal som myndighed give dispensation til skovbyggelinjen for Ussinggaard Skov jævnfør naturbeskyttelseslovens § 65, stk. 1.

Begrundelse for afgørelsen

Hedensted Kommune har lagt den samlede miljørapports vurderinger til grund for afgørelsen. Under miljøemnerne landskab (kaptitel 8), befolkning og menneskers sundhed i forhold til støj i anlægsfasen (kapitel 9) samt biodiversitet i forhold til værdifulde levesteder for plante- og dyreliv i anlægsfasen (kapitel 12) vurderes emnerne at have en moderat påvirkning. For miljøemnet befolkning og menneskers sundhed i forhold til trafiksikkerhed og refleksioner vurderes emnet at have en ubetydelig moderat påvirkning.

For miljøemnet biodiversitet i forhold til påvirkning af den økologiske funktionalitet for arter på habitatdirektivet bilag IV – Flagermus i anlægsfasen (kapitel 12) vurderes emnet at have en væsentlig påvirkning uden afværgetiltag, men en begrænset påvirkning med afværgetiltag. Der stilles derfor vilkår til afværgetiltag i afgørelsen.

For de øvrige miljøpåvirkninger, der er vurderet nærmere, vurderes det, at påvirkningerne af miljøet er begrænsede eller ubetydelige. For miljøemnet klima i forhold til produktion af grøn energi vurderes emnet at have en væsentlig positiv påvirkning.

- Landskab, visuel påvirkning af landskabet i anlægs- og driftsfasen:
 - Anlægsarbejdet forventes at strække sig over 6-9 måneder. Anlægsarbejdets karakter og landskabets terrænforhold medfører, at anlægsaktiviteterne ikke vil være synlige over længere afstande. Anlægsarbejdet vil være synligt fra nord, øst og vest, men afskærmes helt mod sydøst af Ussinggaard Sønderskov.
 - Der fastholdes en afstand på minimum 30 meter til skovbrynet, hvor kilen nærmest Ussingvej er 50 meter, vil indsigten til skovbrynet åbne sig op, når man passerer gennem projektområdet fra vest mod øst.
 - I driftsfasen vurderes anlægget at ville medføre en øget teknisk prægning af landskabet. Intensiteten varierer med afstanden til anlægget og er

højest inden for og i umiddelbar tilknytning til projektområdet. På afstande større end 1 kilometer fra projektområdet vurderes intensiteten at være væsentligt reduceret, da anlægget her har mistet sin visuelle dominans i landskabet.

- I driftsfasen vurderes projektet at have en lang tidshorisont, men ophører ved anlæggets nedtagning. Solcelleanlæg har en forventet levetid på cirka 30 år. Herefter nedtages anlægget og området reetableres.
- Landskab, skovbyggelinje i driftsfasen
 - Der holdes en afstand til skovbrynet på minimum 30 meter fra solcelleanlægget, inklusiv 3-rækket beplantningsbælte.
 - Indsigten til skovbrynet vil i høj grad begrænses af eksisterende beplantning omkring motorvejen. Det vil dog stadig være muligt at opleve skovbrynet fra en del af Ussingvej. Der er cirka 400 meter fra viadukten til skovbrynet, hvor skovbrynet ikke vil opleves på de første 80 meter. Skovbrynet vil dog stadig opleves ved kørsel op ad viadukten.
 - Den geografiske udbredelse af påvirkningen på indsigten til skovbrynet vurderes kun at omfatte nærområdet. Den landskabelige påvirkning vil primært opleves ved færdsel på motorvejen, Ussingvej og fra de fritliggende ejendomme på Stubberup Skovvej sydvest for projektområdet, hvor der fortsat vil være fuldt indkig til skovbrynet grundet respektafstanden. Intensiteten af miljøpåvirkningen vurderes derfor at være middel. Varigheden af påvirkningen er lang som følge af en forventet levetid for solcelleanlæg på cirka 30 år, hvorefter anlægget nedtages, og området reetableres og indsigten til skovbrynet genskabes.
- Befolkning og menneskers sundhed, støj i anlægsfasen
 - I anlægsfasen vil der forekomme støj og vibrationer fra bygge- og anlægsarbejder, nedramning af pæle og i forbindelse med transport af materialer. Selve anlægsfasen forventes at vare cirka 6-12 måneder, hvor arbejdet vil ske inden for almindelig arbejdstid fra kl. 07:00 – 18:00 på hverdage.
 - Mennesker har en høj sårbarhed overfor kraftig støj over støjgrænserne, hvor mange føler sig generet. Den støjmæssige påvirkning vil i høj grad være knyttet til nærområdet, og støjgenerne vil blive mindre, jo længere væk fra området mennesker opholder sig. Afstanden mellem projektområdet og nærmeste støjfølsomme nabo er cirka 200 meter, men da området allerede er påvirket af betydelig støj fra motorvejen, som ligger mellem 55 og 70 dB vurderes intensiteten at være høj. Den vejledende støjgrænse for vejstøj er 58 dB. Støjpåvirkningen fra anlægsarbejdet strækker sig over 6-12 måneder, men kraftig støj over støjgrænserne vil kun forekomme kortvarig nær nabobeboelsesejendomme, hvorfor perioden for støjgener fra

anlægsaktiviteter vurderes at være mindre. Kriterieværdier for anlægsarbejdet overholdes ved nærmeste naboer og påvirkningen er midlertidig.

- Biodiversitet, værdifulde levesteder for plante- og dyreliv i driftsfasen
 - Projektområdet i dag bliver benyttet af en række almindelige arter, herunder fugle, ræve og rådyr. Påvirkningens udbredelse er lokal. Intensiteten af påvirkningerne fra projektet er middel, da området indhegnes, hvilket nedsætter passagemulighederne for større pattedyr, men der samtidig etableres nye ledelinjer omkring projektområdet både for de store pattedyr og for anden fauna. Varigheden af påvirkningen er lang, og samlet vurderes det, at konsekvensen af projektet vil medføre en moderat påvirkning af det øvrige dyre- og planteliv.
- Befolkning og menneskers sundhed, trafiksikkerhed og refleksioner i anlægs- og driftsfasen
 - Anlægget etableres i tilknytning til motorvej E45. Der kan opstå refleksionsgener fra anlægget, der kan udgøre en trafiksikkerhedsrisiko. Generne i anlægsfasen fra refleksioner vurderes at være tilsvarende med driftsfasen, dog hvor refleksionen gradvist vil stige ifølge med panelerne opsættes. Påvirkningen vurderes at være tilsvarende driftsfasen, da der vil gå en årrække, før beplantningen har den fulde afskærmende effekt.
 - Påvirkningen på menneskers sundhed i form af ændrede trafiksikkerhedsforhold vurderes at have en lav sårbarhed, og med en geografisk udbredelse, der begrænser sig til nærområdet omkring anlægsruten. Intensiteten vurderes at være lav, idet mængden af daglige tunge køretøjer er begrænset og med en kort varighed. Generelt vurderes konsekvenserne på menneskers sundhed, som følge af ændrede trafiksikkerhedsforhold, at være begrænset, idet den forventede mængde anlægstrafik ikke i betydelig grad vurderes at øge uhelds-risikoen.
 - Som følge af, at der anvendes lavrefleksionsoverflader og tætte beplantningsbælter ved de langs projektområdets ydre afgrænsning, og dermed langs motorvejen, vurderes risikoen for betydelige blændingsgener at være lav i driftsfasen. Blændingsgenerne vil desuden afhænge af retningen hvorfra de opleves og tidspunkt på dagen, som solen bevæger sig over himlen og eventuelle gener vil derfor være korte tidsrum. Samlet set vurderes intensiteten af blændingsgener at være lav-medium, da intensiteten afhænger af teknologien på solcellerne, og hvor meget beplantningen er vokset op. Efter nogle år vil påvirkningen forventeligt være helt væk, men indtil da, er der en risiko for gener, som potentielt kan påvirke trafiksikkerheden på motorvejen. Dog mindskes denne risiko af, at den retning hvorfra refleksionerne påvirker ikke er i kørselsretningerne. Det vurderes på den baggrund at påvirkningen på trafiksikkerhed, indtil beplantningen er vokset op og er blevet tæt, er moderat. Konsekvensen kan reduceres ved at vælge den solcelle teknologi, som medfører lavest blændingsrisiko. I så fald vurderes konsekvensen at være ubetydelig. Ved

alle teknologier vurderes konsekvensen at være ubetydelig, når beplantningen er vokset op og har opnået den rette tæthed.

- Biodiversitet, påvirkning af den økologiske funktionalitet for arter på habitatdirektivet bilag IV - flagermus i anlægsfasen
 - I anlægsfasen vil der også forekomme støj fra øget trafik i og omkring projektområdet. Flagermus kan blive påvirket af impulsstøj inden for dvale og yngleperioden. Disse perioder repræsenterer de sårbare perioder for flagermus, hvor de ikke har mulighed for søge væk fra støjilden. For at afværge for den potentielt væsentlige konsekvens for flagermus ved ramning i anlægsfasen, foreslås det at gennemføre denne del af anlægsarbejdet i perioden 1.april – 1. juni, eller 15. august – 1. oktober. Konsekvensen vurderes i det tilfælde at være begrænset, da intensiteten af påvirkningen vurderes at være lav udenfor yngle- og dvaleperioden. Den økologiske funktionalitet for arter af flagermus vil ikke blive påvirket.
 - Støjen fra traktorer og andre maskiner ophører dog ved ændring fra landbrug til solcellepark. Anlægsarbejde og trafik i forbindelse med etablering af solcelleanlægget foregår i dagtimerne, og som udgangspunkt uden for tidspunkter, hvor flagermus typisk er mest aktive. Hvis der anvendes arbejdsbelysning, rettes disse imod jorden, for ikke at lyse op på træer eller forstyrre flyvende fødesøgende flagermus.
 - Projektet igangsættes med etablering af den skærmende bevoksning. Der fældes ingen træer, som potentielt er velegnede som yngle- og rasteområder for flagermus.

Det er Hedensted Kommunes samlede vurdering, at projektet kan gennemføres og medføre en samlet begrænset påvirkning af miljøet.

Udnyttelse af tilladelsen

Tilladelsen bortfalder, hvis den ikke er (påbegyndt) udnyttet inden tre år efter at den er meddelt, eller ikke har været udnyttet i tre år på hinanden følgende år, jævnfør miljøvurderingslovens § 39.

Offentliggørelse

Afgørelse om tilladelse vil blive offentliggjort på [Hedensted Kommunes hjemmeside](#) den xx.xx.xx (datoer indsættes efter vedtagelse af endelig afgørelse).

Med venlig hilsen
Anne Marie Menå Heltborg
Cand.Polyt - Urban Design og Byplanlægger

Klagevejledning

Afgørelsen kan påklages til Miljø- og Fødevareklagenævnet, jævnfør miljøvurderingslovens § 49, stk. 1. Klageberettiget er miljø- og fødevareministeriet, enhver med retlig interesse i sagens udfald og landsdækkende foreninger og organisationer, der som formål har beskyttelsen af natur og miljø eller varetagelsen af væsentlige brugerinteresser inden for arealanvendelsen og har vedtægter eller love, som dokumenterer deres formål, og som repræsenterer mindst 100 medlemmer, jævnfør miljøvurderingslovens § 50.

En klage skal være indgivet skriftligt inden 4 uger efter offentliggørelsen af tilladelsen. Udløber klagefristen udløber på en lørdag eller helligdag, forlænges klagefristen til den følgende hverdag.

Hvis du ønsker at klage over denne afgørelse, kan du klage til Miljø- og Fødevareklagenævnet gennem Klageportalen, som du finder et link til på forsiden af [Nævneneshus](#). Du kan også logge på via [borger.dk](#) (som borger) eller [virk.dk](#) (som virksomhed eller forening). Du logger på klageportalen med NEMID/MitID.

Klagen sendes gennem Klageportalen til den myndighed, der har truffet afgørelsen. En klage er indgivet, når den er tilgængelig for myndigheden i Klageportalen. Når du klager, skal du betale et gebyr. Klagegebyret opkræves af Nævnenes Hus. Betaling af klagegebyret sker med betalingskort i Klageportalen. Gebyret betales tilbage, hvis du får helt eller delvis medhold i klagen.

Miljø- og Fødevareklagenævnet skal som udgangspunkt afvise en klage, der kommer uden om klageportalen, hvis der ikke er særlig grund til det. Hvis du ønsker at blive fritaget for at bruge Klageportalen, skal du sende en begrundet anmodning til den myndighed, der har truffet afgørelsen i sagen. Myndigheden videresender herefter anmodning til Miljø- og Fødevareklagenævnet, som træffer afgørelse om, hvorvidt din anmodning imødekommes. Flere oplysninger om gebyrordning og klagebehandling kan findes på [Nævneneshus](#).

Kommunen giver den, der har fået tilladelse, underretning om en indgivet klage. Ved rettidig klage efter miljøvurderingslovens § 49 kan Miljø- og Fødevareklagenævnet bestemme, at en tilladelse meddelt af Kommunalbestyrelsen ikke må udnyttes. Er et bygge- eller anlægsarbejde iværksat, kan nævnet påbyde dette standset.

I henhold til miljøvurderingslovens § 54, skal søgsmål til prøvelse af afgørelsen efter loven være anlagt ved domstolene inden 6 måneder efter afgørelsens bekendtgørelse.