

Ansøgers bemærkninger til indkomne høringsvar

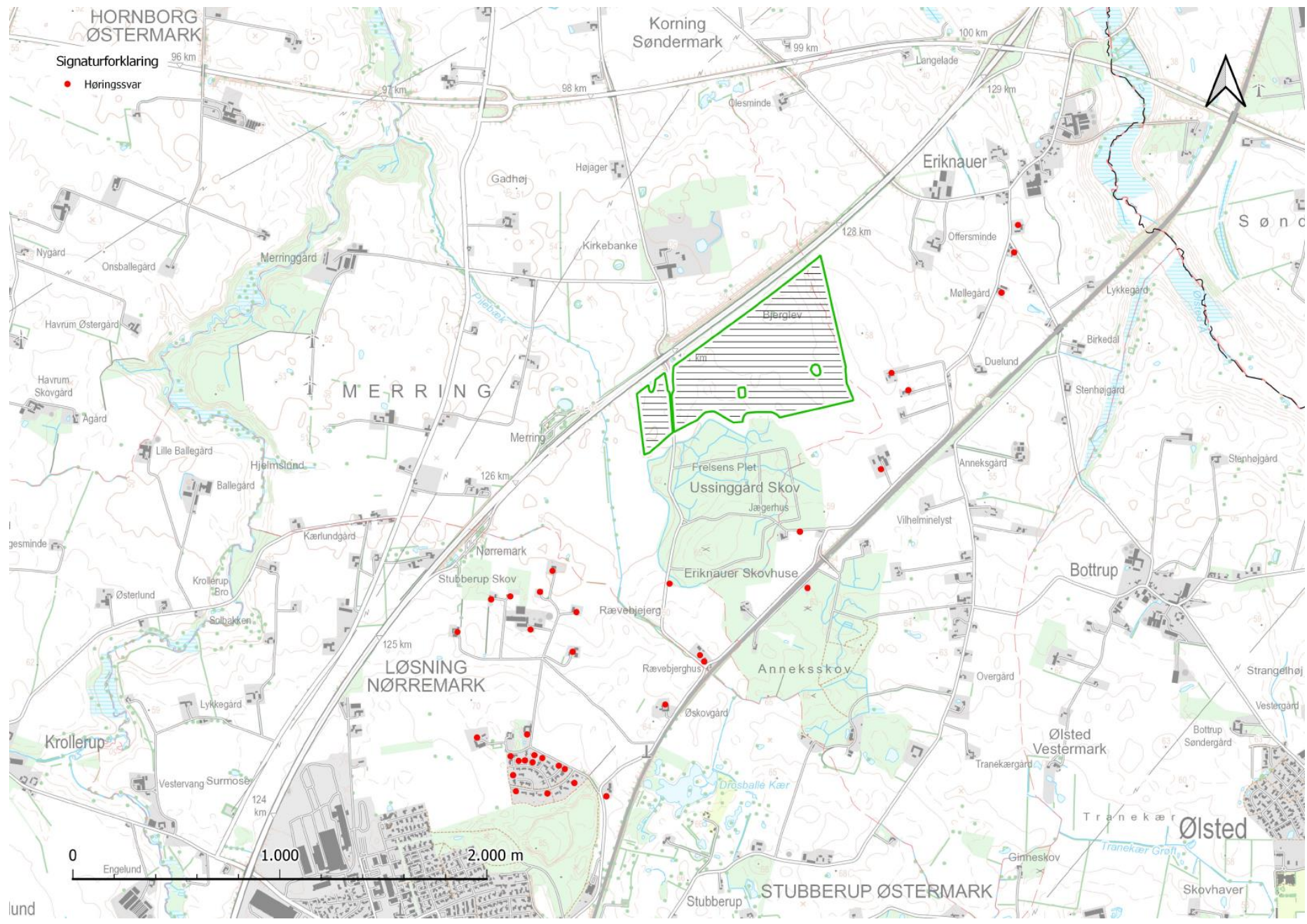
Planens nr. / projektets navn	Lokalplan 1176 - Solcelleanlæg nord for Løsning med tilhørende kommuneplantillæg nr. 9
-------------------------------	--

I forbindelse med afholdt 8 ugers offentlig høring af Lokalplan 1176 – Solcelleanlæg nord for Løsning med tilhørende kommuneplantillæg nr. 9 og samlet miljørapport ønsker vi, at fremsende vores bemærkninger til de af borgerne indsendte høringsvar.

Vi er altid indstillet på dialog, hvis naboer og øvrige interessenter måtte have interesse eller spørgsmål til projektet.

Andreas Boyschau, Plan- og Udviklingschef, ab@europeanenergy.dk, tlf. 3155 1011

Kresten Vilsgaard, Projektudvikler, krv@europeanenergy.dk, 3020 8060



Indsender og ca. afstand målt fra stuehus til byggefelt for solcelleanlæg	Emne	Ansøgers bemærkning
Stubberup Skovvej 9 (1,55 km) Stubberup Skovvej 10 (800 m) Stubberup Skovvej 13 (1,4 km) Stubberup Skovvej 19 (1,2 km) Stubberup Skovvej 23 (1,0 km) Stubberup Skovvej 27 (900 m) Stubberup Skovvej 37 (700 m) Stubberup Skovvej 8 (990 m) Stubberup Skovvej 33 (990 m) Stubberup Skovvej 35 (825 m) Skærvetoften 3 (1,55 km) Skærvetoften 8 (1,5 km) Skærvetoften 9 (1,6 km) Skærvetoften 10 (1,5 km) Skærvetoften 17 (1,7 km) Skærvetoften 20 (1,5 km) Skærvetoften 24 (1,55 km) Skærvetoften 26 (1,5 km) Skærvetoften 30 (1,55 km) Skærvetoften 32 (1,55 km) Skærvetoften 36 (1,55 km) Skærvetoften 62 (1,65 km) Rævejbjergvej 20 (1,6 km) Rævejbjergvej 29 (1,2 km) Ussingvej 37 (980 m) Ussingvej 33 (620 m) Skovhusevej 7 (800 m) Skovhusevej 18 (210 m) Skovhusevej 20 (250 m) Skovhusevej 24 (350 m) Skovhusevej 40 (550 m) Skovhusevej 56 (1,02 km) Lykkegårdsvej 1 (950 m) Lykkegårdsvej 16 (900 m) Anneksvej 9 (800 m)	<ul style="list-style-type: none"> Bekymring om at dræn ødelægges i drifts- og anlægsfasen. Ønske om at alle dræn i en afstand af mindst 10 meter fra ny beplantning skal udskiftes med faste rør. 	<p>Jf. vandløbsloven er alle lodsejere forpligtigede til at vedligeholde vandløbs (<i>herunder dræns</i>) vandføring, så afledningen af vand kan opretholdes sådan som det er godkendt – eventuelt som det har eksisteret i flere årtier.</p> <p>Ingen må uden vandløbsmyndighedens tilladelse foretage ændringer på hoveddræn og vandløb uden vandløbsmyndighedens tilladelse.</p> <p>Vi er således, jf. vandløbsloven forpligtiget til at sørge for, at afstrømmende vand fra naboarealer fortsat kan passere over projektområdet, som det også er tilfældet i dag, i både anlægs- og driftsfasen af solcelleanlægget.</p> <p>Ligesom forholdene er i dag, vil vi opretholde en god dræning på arealerne, og hvis nødvendigt foretage renovering af eksisterende dræn.</p> <p>Når anlægget skal reetableres, vil jorderne blive tilbageleveret i samme dræningstilstand/niveau, eller bedre, som ved byggestart.</p>
	<ul style="list-style-type: none"> Forslag til at der etableres 70 % løvfældende og 30 % stedsegrønne planter, for at sikre et læhegn med mere biodiversitet. 	<p>Vi bakker op om forslaget.</p>
	<ul style="list-style-type: none"> Kravet om 60-80 cm planter bør slettes. Planter i den størrelse er svære at skaffe og få i gang. Det er derimod vigtigt, at beplantningen er dækkende efter 5 år. 	<p>Vi bakker op om forslaget.</p> <p>Fra vores øvrige anlæg i Danmark, hvor flere kommuner ligeså har stillet krav om større planter, har vi erfaret at:</p> <ul style="list-style-type: none"> De store planter typisk har et dårlige rod/top forhold og er mere tilbøjelige til at gå ud i tørre perioder. De store planter er meget sværere at plante korrekt, hvorfor omplantningschok og deraf følgende langsom opstart er normalt.

		<ul style="list-style-type: none"> • Renhold kan ikke ske med standardudstyr, og den bliver derfor ofte ringere. Det højere ukrudtstryk medfører også en dårlige vækst og større planteafgang • Det forsprings, som store planter har, er typisk indhentet i løbet af et par plantesæsoner, idet det store planter står i stampe i en længere periode.
	<ul style="list-style-type: none"> • Kravet om at beplantningen 'etableres med ammetræer, der plantes mellem de blivende træer', bør erstattes med en maximum afstand på 120 cm mellem planterne i rækken. Hertil kan der tilføjes et krav om minimum 15 % ammetræer. Et forslag er indarbejdet i en af de vedlagte modeller. 	Mod særligt Østjyske Motorvej ønskes hurtig afskærmning etableret, hvorfor særligt mulighed for ammetræer ønskes bevaret.
	<ul style="list-style-type: none"> • Ønske om store fuldkronede træer omkring solcelleanlægget. 	<p>Skyggevirksomhed på solcelleanlæg kan sammenlignes med at træde på en vandslange. Ved skygge på en solcelle bliver effekten af den samlede solcellerække, som er tilsluttet samme inverter, kraftigt reduceret.</p> <p>Fra øvrige kommuner oplever vi et krav om, at beplantningen skal holdes i en minimumshøjde som overstiger solcelleanlægget (<i>typisk 3,2 meter</i>). I dette projekt vil solcelleanlægget have en maksimal højde på 3,2 meter og beplantningen skal i udvokset tilstand minimum være 4 meter høj.</p> <p>Vi mener at krav om yderligere minimumshøjde på beplantningen vil være u hensigtsmæssig ift. anlæggets drift.</p>
	<ul style="list-style-type: none"> • Der ønskes en bufferzone til naboerne, så læhegnet på sigt ikke skygger på de nærliggende markarealer. Der forslås en bufferzone på 10 meter til naboskel. • Græsset udenfor læhegnet mod naboskel skal slå hvert år inden græssernes bestøvningstidspunkt, da landmændene rundt om solcellerne avler græsfrø i ren bestand. 	<p>Vi noterer at der ikke er naboarealer, som er ejet af anden lodsejer, mod hverken nord, vest og syd (vest for Ussingvej).</p> <p>Mod syd, <i>øst for Ussingvej</i>, vil skyggevirksomhed være begrænset.</p> <p>Langs den østlige afgrænsning findes der et eksisterende læhegn, som i dag skygger på naboarealerne.</p> <p>Projektet vil således ikke medføre yderligere skyggevirksomheder på naboarealer.</p> <p>Vi ønsker at de nuværende formuleringer omkring det eksisterende beplantningsbælte mod øst fastholdes if. § 9.7:</p>

	<ul style="list-style-type: none"> • Vi forslår, at der etableres et nyt læhegn som supplement til det eksisterende. Dette læhegn skal føres igennem hele vejen, på den østlige side af solcelleparken med en bufferzone på 10 meter til naboskel, så skygge reduceres og læhegnet kan plejes udelukkende på solcelleparkens areal. 	<p><i>“Eksisterende beplantning på kortbilag 3 skal så vidt muligt bevares, men skal suppleres, så de fremstår som 3-rækket med en bredde på minimum 5 meter og overstiger minimumshøjden på 4 meter, jævnfør §§ 9.1 og 9.3.”</i></p> <p>Alternativt foreslår vi, at der indskrives:</p> <p><i>“Eksisterende beplantning på kortbilag 3 skal så vidt muligt bevares, og skal nærmest solcelleanlægget suppleres af et nyt 3-rækket beplantningsbælte med en bredde på minimum 5 meter og en minimumshøjde på 4 meter jævnfør §§ 9.1 og 9.3. Det nye 3-rækket beplantningsbælte skal kunne vedligeholdes på egen grund på begge side jævnfør § 9.4.”</i></p> <p>Hvor der er græs mod naboarealer, vil vi lade græsset slå inden bestøvningstidspunkt.</p>
	<ul style="list-style-type: none"> • Bemærkning om at visualiseringer er misvisende med henvisning til egne udførte visualiseringer. • Bemærkning om, at anlægget vil være synligt fra boligområdet 	<p>De til miljøkonsekvensrapporten udarbejdede visualiseringer er udarbejdet efter en geometrisk korrekt model og med udgangspunkt i Danmarks højdemodel. Fotooptagelser er endvidere indmålt af landinspektør med GPS.</p> <p>Den af indsigerne præsenterede visualisering er ikke retvisende, da den ikke kan være udarbejdet med baggrund i en geometrisk korrekt model af anlægget.</p>
	<ul style="list-style-type: none"> • Ønske om at lade delområde vest for Ussingvej udgå • Ønske om at opdele anlægget med tværgående læhegn. 	<p>Vi noterer at der allerede i dag er begrænset indkig til projektarealerne når observeret fra de omkringliggende boliger ved Stubberup Skovvej og Skærvetoften, idet størstedelen af projektområdet er skjult af eksisterende skov.</p> <p>Delområdet vest for Ussingvej er medvirkende til, at der etableres tværgående læhegn omkring Ussingvej. Læhegn, som når udvokset vil være med til at skærme for anlægget når særligt observeret fra længere og højere afstande, herunder særligt boliger ved Stubberup Skovvej og Skærvetoften.</p> <p>Det er vores, og rådgivers vurdering, at de præsenterede tiltag i plangrundlaget, herunder indsigtskile til skovbrynet og respektafstand, er med til at sikre nødvendigt og godt indkig til skovbrynet.</p>