

# Solcelleanlæg ved Stourup syd for Glud

Lokalplan 1180

Forslaget blev vedtaget af Kommunalbestyrelsen den 27.09.2023



**HEDENSTED**  
KOMMUNE

# Indholdsfortegnelse

Offentlig høring .....	1
Baggrund og indhold .....	2
Formålet med lokalplanen .....	5
Lokalplanens indhold .....	6
Bestemmelser .....	10
§ 1 Formål .....	11
§ 2 Område- og zonestatus .....	12
§ 3 Områdets anvendelse .....	13
§ 4 Udstykninger .....	14
§ 5 Veje, stier og parkeringsforhold .....	15
§ 6 Tekniske anlæg .....	16
§ 7 Bebyggelsens omfang og placering .....	17
§ 8 Bebyggelsens ydre fremtræden .....	18
§ 9 Ubebyggede arealer .....	19
§ 10 Forudsætning for ibrugtagning af ny bebyggelse .....	21
§ 11 Aflysning af lokalplan og servitutter .....	22
Redegørelse .....	23
Redegørelse for Kommuneplan 2021-2033 .....	24
Geologisk bevaringsværdi - Retningslinje 11.4 .....	25
Lavbundsarealer - Retningslinje 8.3 .....	26
Særligt værdifulde landbrugsområder - Retningslinje 6.2 .....	27
Store husdyrbrug - Retningslinje 6.1 .....	28
Kystnærhedszonen - Retningslinje 11.3 .....	29
Grønt Danmarkskort - Retningslinje 8.1 .....	30
Større solcelleanlæg i det åbne land - Retningslinje 14.6 .....	31
Oversvømmelse og erosion - Retningslinje 9.1 .....	32
Skovrejsning - Retningslinje 11.2 .....	33
Drikkevand - Retningslinje 10 .....	34
Lokalplanens konsekvenser for nærområdet .....	35
Servitutter .....	38
Teknisk forsyning .....	39
Naturbeskyttelse .....	40
Miljøforhold .....	42
Klima og biodiversitet .....	44
Tilladelser fra andre myndigheder .....	46
Landzonetilladelse - bonusvirkning .....	47
Miljøvurdering .....	48

Kortbilag 1 .....	66
Kortbilag 2 .....	68
Vedtagelse .....	70
Retsvirkninger .....	71

## Offentlig høring

Lokalplaner udarbejdes for at sikre udvikling i et lokalt område samt for at give borgerne indsigt og mulighed for indflydelse på kommunens planlægning. I en lokalplan fastsættes bindende bestemmelser for grundejere, lejere og brugere af et konkret område. Bestemmelserne uddyber, hvordan blandt andet arealer, nye bygninger, veje, med videre skal placeres og udfærdiges inden for et bestemt område.

Inden Kommunalbestyrelsen vedtager en lokalplan endeligt, skal forslaget til lokalplanen sendes i offentlig høring, således at borgerne kan sætte sig ind i forslaget og få mulighed for at komme med bemærkninger og ændringsforslag.

Når Kommunalbestyrelsen har vurderet de indkomne bemærkninger og ændringsforslag, kan lokalplanen vedtages endeligt. Herefter har den bindende virkning for grundejere og brugere i området.

### Offentlig Høring

I henhold til Lov om planlægning § 24, stk. 5, sættes høringsperioden for lokalplanen til 8 uger. Høringsperioden er vurderet i henhold til Lov om planlægning § 24, stk. 7, at være en passende frist og tillader rimelig tid til at informere offentligheden og til, at offentligheden kan forberede sig på og opnå reel deltagelse i processen.

Forslag til lokalplan 1180 er i offentlig høring i perioden 23. oktober 2023 til 18. december 2023.

Du har mulighed for at komme med bemærkninger til lokalplanforslaget ved at klikke på den røde fane "**Indsend idé, forslag eller kommentar**" øverst på siden.

Hedensted Kommunalbestyrelse vil efter høringsperiodens afslutning tage stilling til lokalplanen og de indsendte bemærkninger. Efter Kommunalbestyrelsens endelige vedtagelse af lokalplanen vil de parter, der har indsendt bemærkninger til planen, få svar tilsendt.

### Yderligere spørgsmål

Du er velkommen til at kontakte os med eventuelle spørgsmål til indholdet i lokalplanen.

### Hedensted Kommune - Plan og Stab

Stationsparken 1

7160 Tørring

[plan@hedensted.dk](mailto:plan@hedensted.dk)

Tlf: 7975 5606



## Baggrund for Lokalplanen

Baggrunden for lokalplanen er et ønske om at opføre et solcelleanlæg på et areal, der i dag benyttes til landbrugsjord. Arealudlægget til solcelleanlægget udgør cirka 52 hektar. Solcelleanlægget forventes at få en installeret effekt på cirka 50 MWp og forventes at kunne producere vedvarende energi på 50.000 MWh årligt, svarende til et elforbrug for cirka 11.100 husstande.

Kommunalbestyrelsen i Hedensted Kommune godkendte i december 2022 den Strategiske Energiplan 2023-2030. I den Strategiske Energiplan sætter Kommunalbestyrelsen de politiske ambitioner for en klogere prioritering mellem de vedvarende energiindsatser og projekter, der skal være med til at sikre et bæredygtigt energisystem i kommunen. I Hedensted Kommunes Klimaplan, er der sat et mål om at reducere CO<sub>2</sub>-udledninger inden for kommunegrænsen med 70% inden 2030. I 2050 skal kommunen være klimaneutral. Den Strategiske Energiplan indeholder tre sæt politiske principper for etablering af større vedvarende energianlæg i Hedensted kommune.

Denne lokalplan lever op til de politiske principper for planlægning af større solcelleanlæg. På den baggrund besluttede Kommunalbestyrelsen i Hedensted Kommune på deres møde den 25. januar 2023, at der kan igangsættes udarbejdelse af plangrundlag for et område til at opføre et solcelleanlæg til elproduktion på dette areal.

Konvertering fra landbrug til grøn energiproduktion ved solenergi vil bidrage til en reduktion af emissioner fra fossile brændstoffer til gavn for miljøet og klimaet. Desuden vil det nedbringe brugen af sprøjtegift og gødning.

### Eksisterende forhold

Lokalplanområdet ligger i et bakket landbrugslandskab mellem Skjold, Brund, Glud og Stourup, med størst nærhed til Stourup. Landskabet mellem de fire byer er rimeligt åbent, men der findes dog levende hegn og andre mindre bevoksninger. På grund af det åbne bakkede landskab er der ofte vidtstrakte udsigter i flere retninger. Bortset fra en enkelt bolig, der er ejet af bygherre, er der ingen boliger inden for 200 meter fra lokalplanområdets afgrænsning.

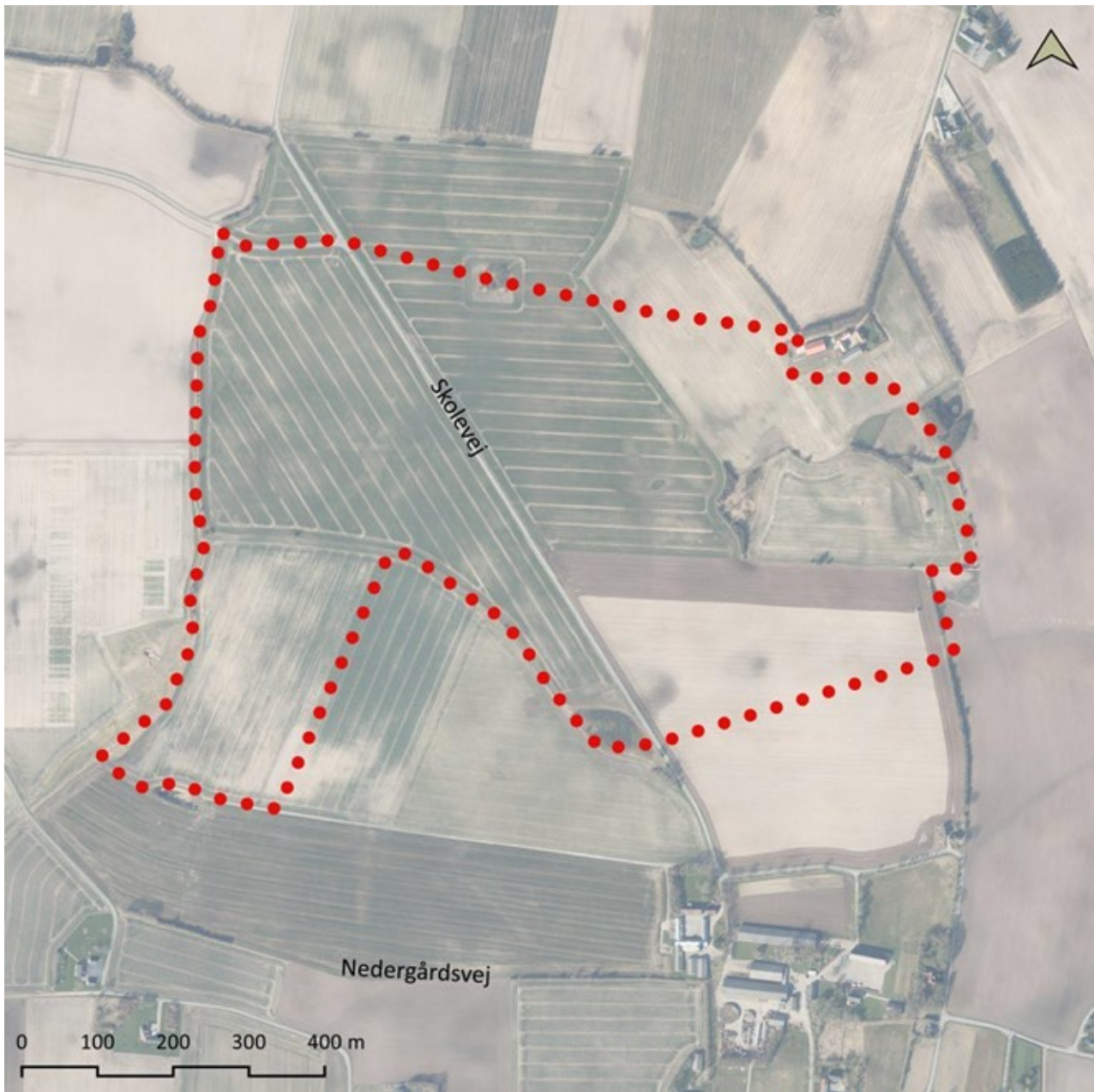
Lokalplanområdet udgør et areal på cirka 52 hektar. Området udnyttes under de nuværende forhold til landbrug og består hovedsageligt af dyrkede marker. Tværs gennem området går Skolevej.

Den eksisterende beplantning er sparsom i området, men der er dog steder med læbælter eller enkeltstående træer og buske langs lokalplanens afgrænsning. Inden for lokalplanens østligste del findes desuden mindre beplantninger.

Inden for lokalplanområdet findes mindre områder med beskyttet eng og sø.

Området ligger højt i terrænet og inden for selve lokalplanens afgrænsning er der terrænmæssige forskelle, specielt mod vest hvor terrænet falder markant mod en lavning i planområdets sydvestlige del.





*Lokalplanområdets afgrænsning er vist med rød priklinje.*



*Foto fra lokalplanområdet, set fra Skolevej mod sydøst.*



*Foto fra Nedergårdsvej vest for lokalplanområdet. Det 'grønne felt', til venstre i billedet, mellem de pløjede jordstykker er en del af lokalplanområdet.*

## Formålet med lokalplanen

Formålet med lokalplanen er at muliggøre etablering af et solcelleanlæg med tilhørende tekniske installationer og bygninger. Samtidig er formålet at sikre, at der tages hensyn til natur- og landskabsværdier, blandt andet ved etablering af afskærmende beplantning omkring solcelleanlægget, samt fastlæggelse af byggefelt til placering af step-up transformerstation. Lokalplanen skal desuden sikre, at områder med beskyttet natur ikke påvirkes af planlægningen.

Derudover skal lokalplanen sikre vejadgang til området.

Endelig er det lokalplanens formål at sikre, at området reetableres, såfremt driften af solcelleanlægget ophører.



## Lokalplanens indhold

### Disponering

Lokalplanområdet disponeres ud fra, at der skal være arealudlæg til henholdsvis solcelleanlæg med tilhørende tekniske installationer, transformerstation, afskærmende beplantning og indhegning.

Lokalplanområdet disponeres så hovedparten af området arealudlægges til solceller og tekniske installationer i relation hertil inden for byggefelt I og II. Lokalplanområdets byggefelter fremgår af kortbilag 2. Inden for byggefelt I placeres et byggefelt til step-up transformerstation. Lokalplanens byggefelter afskærmes mod omgivelserne af levende hegn, hvorved anlæggets synlighed reduceres i forhold til de omkringliggende landskaber. De levende hegn vil tillige fungere som leve- og fourageringsområder for dyr, fugle og insekter.

Af hensyn til personsikkerhed, dyrehold og af forsikringsmæssige årsager etableres der på indersiden af den omkransende beplantning trådhegn i en højde på op til 2,2 meter.

Adgang til planområdets byggefelter I og II skal ske via Skolevej. Der vil desuden være behov for etablering af en række interne serviceveje til brug ved etablering og drift af solcelleanlægget. Dette vil dog hovedsageligt være grus- eller jordveje.

### Anvendelse

Lokalplanområdets anvendelse fastlægges til teknisk anlæg i form af solcelleanlæg til strømproduktion. Der kan ikke etableres solvarmeanlæg.

Lokalplanen udlægger areal til opstilling af montagesystem til placering af solcellepaneler og fordelingstransformere med tilhørende kørevej og øvrige tekniske installationer.

Desuden udlægges et areal på 1.800 m<sup>2</sup> til koblings- og transformerstationer og lynafledere.

Solceller og øvrige tekniske anlæg kan opstilles inden for byggefelt I og II. Transformerstation kan opstilles inden for byggefeltet hertil beliggende inden for byggefelt I. Der gives mulighed for dyrehold til afgræsning på arealer under solcellepanelerne.

### Bebyggelse

Solcelleanlægget består af solpaneler, som monteres på faste markstativer, der opstilles på parallelle rækker med ensartet udseende og hældning. Dette for at give anlægget et harmniks udtryk. Solcellerne skal være antirefleksbehandlede. Solpanelernes maksimalhøjde er på 3 m over reguleret terræn, afhængigt af endeligt valg af model.

Lokalplanen giver desuden mulighed for at etablere det nødvendige antal fordelingstransformere eller centralinvertere samt containere til opbevaring med en højde på op til 3,5 meter.

Inden for byggefeltet til transformerstation gives der mulighed for at etablere en transformer, teknikhuse og øvrigt koblingsudstyr med en højde på op til 7 meter over terræn. Desuden kan der etableres lynafledere på op til 15 meter.

Lokalplanen giver mulighed for, at arealer omkring solcellepanelerne kan vedligeholdes ved afgræsning med dyr. Der gives derfor mulighed for etablering af læskure i hele lokalplanområdet i det omfang, det er nødvendigt for dyreholdet.

Restarealer under og omkring solcellepanelerne eller teknikbygninger skal tilsås med græs eller urter og henligge som grønne arealer.

Teknikbygninger, læskure og transformere skal opføres i diskrete, mørke farver. Dette skal bidrage til at indpasse anlæggets visuelle fremtræden i landskabet.



*Foto af solcellepaneler på faste stativer.*



*Eksempel på typisk fordelingstransformer. De hvide kasser under solcellerne er invertere, som omdanner jævnstrømmen til vekselstrøm.*



*Foto af solcelleanlæg med endnu ikke udvokset levende hegn og får.*

#### Trafik

Adgangsvej til lokalplanområdet vil ske via Skolevej med overkørsler til byggefeltene I og II. Vejadgangen skal ske via T-kryds og der skal minimum være 30-40 meter mellem overkørsler til byggefelt I og II. Den afskærmende beplantning placeres med en sikkerhedsafstand på cirka 4,5 meter på begge sider af

Skolevej, hvilket vil sikre, at nyetableret beplantning ikke vil skærme for oversigtsforholdene.

Der kan etableres interne serviceveje inden for lokalplanområdet til betjening af solcelleanlægget. De interne serviceveje etableres på græs eller som grusbelagte veje. Adgangsveje til transformere vil blive anlagt med grus af hensyn til redningskøretøjer.

### Landskab og beplantning

Lokalplanen sikrer, at der etableres et beplantningsbælte rundt om lokalplanområdets byggefelter.

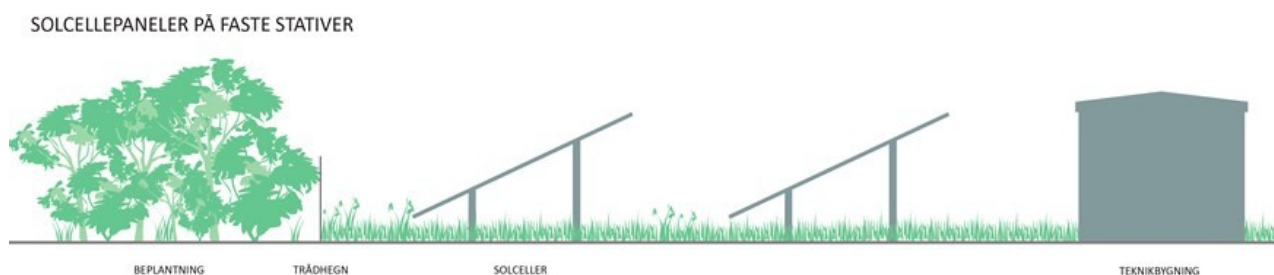
Beplantningsbælterne langs byggefelternes ydre afgrænsning skal etableres som et 3-rækket beplantningsbælte i en bredde af mindst 5 meter. Beplantningen har til formål at afskærme solcelleanlægget visuelt og bidrage positivt til områdets biologiske mangfoldighed.

Transformatorstationen inden for lokalplanområdet kan blive særskilt indhegnet med trådhegn efter gældende sikkerhedsregler.

Beplantningsbælterne langs områdets afgrænsning skal i udvokset stand have en højde på mindst 3-5 meter. Beplantningen skal udgøres af egnstypiske og hjemmehørende arter, så beplantningen ikke virker fremmed i landskabet. Beplantningen skal indeholde en andel stedsegrønne planter. Beplantningen skal være minimum 60-80 cm højt på plantetidspunktet.

På indersiden af beplantningsbælterne etableres trådhegn inden for byggefelterne I og II som vist i princippet på kortbilag 2. Højden på trådhegnet må ikke overstige 2,2 meter. Trådhegnet skal hæves minimum 20 cm over terræn, hvorved det sikres at mindre dyr kan passere under trådhegnet.

Arealer mellem, under og omkring solcellepaneler, som ikke anvendes til interne serviceveje, skal fremstå med lav vegetation af naturligt hjemmehørende arter, og kan tilsås med forskellige græstyper og blomsterfrø til gavn for insekter og andre smådyr. Arealerne må fortsat benyttes til landbrugsformål.



### **Principsnit af solcelleanlæg, trådhegn og afskærmende beplantning.**

#### Natur

Lokalplanen sikrer, at der ikke opstilles solceller, tekniske anlæg eller trådhegn inden for 10 meter fra beskyttet natur ligesom der ikke må etableres afskærmende beplantning inden for 10 meter fra beskyttet natur.

Langs en del af den sydlige lokalplanafgrænsning friholdes bræmmer på 1 eller 4 meter for solceller, tekniske anlæg og beplantning. Placering af de friholdte bræmmer er placeret på ydersiden af den afskærmende beplantning, og er vist i princippet på kortbilag 2. Bræmmerne skal fungere som arealer til kørsel med maskiner i forbindelse med vedligehold af beplantningsbælterne. Vedligehold af beplantningsbælterne sker sjældent, og derved vil arealerne primært stå uberørte. Bræmmerne vil blive slået en gang årligt og vil ellers bare henligge uberørt. Bræmmerne og den afskærmende beplantning danner tilsammen en grøn korridor hvor områdets dyr kan færdes frit og hvor plantearter kan indfinde sig. Der vil således opstå en grøn forbindelse mellem øvrige områder med natur uden for lokalplanens afgrænsning.

#### Bonusvirkning

Lokalplanen erstatter de landzonetilladelser til anvendelse, bebyggelse, udstykning og anlæg i landzone jævnfør Planlovens §15 stk. 4, som er nødvendig for lokalplanens virkeliggørelse på betingelse af, at arealet reetableres, såfremt det ikke længere er i brug til solcelleanlæg. Lokalplanen indeholder således bonusvirkning.

Der skal derfor ikke efter lokalplanens endelige vedtagelse meddeles landzonetilladelse til bebyggelse og anlæg, som er nødvendige for lokalplanens virkeliggørelse, herunder:

- Anvendelse af lokalplanområdet til tekniske anlæg i form af solcelleanlæg til strømproduktion.
- Etablering af interne veje, servicepladser og parkering.
- Opførelse af solcelleanlæg, transformere og øvrige tekniske installationer og konstruktioner, herunder lynafledere samt læskure til dyr.
- Etablering af skiltning og belysning.
- Etablering af beplantningsbælter og hegn.
- Udførelse af terrænregulering.

Ved ophør af brug af solcelleanlægget og øvrige tekniske anlæg skal disse inklusive trådhegn, skilte og veje, der alene anvendes som led i anlæggets drift, fjernes af anlæggets ejer inden ét år efter, at driften er ophørt. Dette vilkår tinglyses på ejendommen.

## Bestemmelser

I henhold til Lov om planlægning, lovbekendtgørelse nr. 1157 af 1. juli 2020 med senere ændringer, fastsættes hermed følgende bestemmelser for det i § 2 nævnte område.





## § 1 Formål

### §1.1

Lokalplanens formål er at sikre,

- at området udlægges til teknisk anlæg i form af solcelleanlæg og de for driften tilhørende nødvendige tekniske installationer, anlæg og transformerstationer,
- at der tages hensyn til natur- og landskabsværdier, blandt andet ved etablering af afskærmende beplantning omkring solcelleanlægget,
- at der fastlægges et byggefelt til placering af step-up transformerstation,
- vejadgang til området via Skolevej,
- at området reetableres, såfremt driften af solcelleanlægget ophører.

## § 2 Område- og zonestatus

### §2.1

Lokalplanområdet er afgrænset som vist på bilag 1 og omfatter matrikelnummer del af 2a, 3h og 10b, ejerlav Stourup By, Skjold, matrikelnummer del af 3c og 11a, ejerlav V. Bisholt By, Skjold og matrikelnummer del af 4d, ejerlav Ø. Bisholt By, Glud

### §2.2

Lokalplanområdet ligger i landzone og forbliver i landzone.

### §2.3

I henhold til planlovens § 15, stk. 4 meddeles der med lokalplanens endelige vedtagelse samtidig tilladelse efter planlovens § 35, stk. 1 (landzonetilladelse) til etablering af:

- Den i § 3 nævnte anvendelse.
- Placering og udformning af de i § 5 nævnte interne veje, arbejdsarealer og parkeringsarealer
- Placering og udformning af de i § 7 og § 8 nævnte solcellepaneler, bebyggelser og skilte.
- Placering og udformning af de i § 9 nævnte anlæg og terrænregulering.
- Øvrige forhold der er nødvendige for lokalplanens virkeliggørelse, jævnfør planlovens § 15, stk. 4, idet disse forhold er tilladt med nærværende lokalplan, som er tilvejebragt efter planlovens § 36, stk. 1, nr. 6.

Bonusvirkning omfatter desuden midlertidig ændring af arealanvendelsen til midlertidige anlægsaktiviteter til solcelleanlægget såsom byggeplads, arbejdsveje og arbejdsarealer.

Bonusvirkningen meddeles på betingelse af, at følgende vilkår er opfyldt:

Ophører brugen af solcelleanlægget, skal solcelleanlægget inklusiv fundamenter, tekniske anlæg og installationer, trådhegn, skilte samt arbejdsarealer og veje, der alene anvendes til solcelleanlægget, fjernes af solcelleejer inden ét år efter, at driften er ophørt. Arealer, der før etablering af solcelleanlæg var landbrugsarealer, skal af anlæggets ejer reetableres til landbrugsmæssig drift eller udlægges som natur. Dette skal ske uden udgift for det offentlige.

Beplantningsbælter etableret i forbindelse med solcelleprojektet kan opretholdes.

Der skal tinglyses en deklaration om fjernelse af solenergianlægget efter driftens ophør. Hedensted Kommune skal være påtaleberettiget for deklarationen. Deklarationen tinglyses ved planens endelige vedtagelse.

## § 3 Arealanvendelse

### §3.1

Inden for området må der etableres teknisk anlæg i form af solcelleanlæg til strømproduktion med tilhørende tekniske installationer som invertere, transformere (incl. step-up transformere) og koblingsstationer, lynafledere, øvrige teknikbygninger, overvågningsanlæg, vejanlæg, vendeplads/manøvreareal, hegn og beplantning.

### §3.2

Indenfor lokalplanområdet kan der holdes husdyr til afgræsning og etableres nødvendige læskure.

## § 4 Udstykninger

### §4.1

Der gives mulighed for udstykning i det omfang, det er i overensstemmelse med lokalplanens anvendelsesbestemmelser.

## § 5 Veje, stier og parkeringsforhold

### §5.1

Vejadgang til byggefelt I og II skal foregå fra Skolevej, som vist i princippet på kortbilag 2.

### §5.2

Der kan anlægges interne veje, der er nødvendige for solcelleanlæggets etablering, drift og vedligeholdelse.

### §5.3

Interne veje, vendepladser og arbejdsarealer skal følge terrænet og etableres uden fast belægning, som tillader nedsivning af regnvand, herunder grus og tilsvarende godkendt vejmateriale eller fremstå som græsbeklædte arealer.

### §5.4

Veje til lokalplanområdet må ikke etableres som 4. benet kryds

### §5.5

Veje og arbejdsarealer må ikke etableres indenfor minimum 10 meter fra beskyttede naturtyper.

### §5.6

Eksisterende veje vist på kortbilag 2 skal bibeholdes.

### §5.7

Der skal sikres oversigt ved udkørsel til Skolevej.

### §5.8

Inden for byggefelt I og II må der etableres parkeringspladser som er nødvendige for driften af området.

### §5.9

Parkeringspladser skal etableres i grus eller fremstå som græsbeklædte arealer, som tillader nedsivning af regnvand.

### §5.10

Der må ikke etableres solcelleanlæg, tekniske installationer eller trådhegn inden for en sikkerhedszone på 6 meter fra Skolevej, som vist i princippet på kortbilag 2.

### §5.11

Der må ikke etableres permanent belysning inden for lokalplanområdet. Der tillades midlertidig belysning i forbindelse med anlægsfasen. Lys skal rettes mod arbejdsarealer.



## § 6 Tekniske anlæg

### §6.1

Ledninger i forbindelse med solcelleanlægget skal fremføres som jordkabler eller samles i kabelbakker eller lignende under solcellepanelerne.

### §6.2

Hvis der i lokalplanområdet forefindes drænsystemer, som afvander arealer udenfor lokalplanområdet, skal disse drænsystemer respekteres eller omlægges, således der fortsat er mulighed for at aflede overfladevand.

## § 7 Bebyggelsens omfang og placering

### §7.1

Solcelleanlæg og de til formålet tekniske anlæg, herunder transformere, samt læskure skal placeres inden for lokalplanens byggefelter I og II som fremgår på kortbilag 2.

Inden for byggefelt I og II kan der placeres solcelleanlæg med en maksimal højde på 3 meter over reguleret terræn. Der skal være en frihøjde på minimum 50 cm under solpanelerne.

Inden for byggefelt I og II kan der desuden placeres øvrige mindre tekniske anlæg så som fordelingstransformere, koblingsstationer og centralinvertere med en maksimal højde på 3,5 meter over reguleret terræn.

Overvågningsanlæg kan etableres med en højde på maksimalt 4 meter.

### §7.2

Solcellepanelerne skal opsættes monteret på faste markstativer i lige, parallelle rækker med tilnærmelsesvis samme indbyrdes afstand.

Mindre terrænspring og niveauforskelle skal så vidt muligt optages i solcellepanelernes profiler, således at profilerne udligner disse, og at solcelleanlæggets overflade så vidt muligt følger terrænet i bløde kurver.

### §7.3

Inden for byggefeltet til transformerstation, angivet på kortbilag 2, kan der placeres transformere, teknikhuse og øvrigt koblingsudstyr med en højde på op til 7 meter over reguleret terræn. Desuden kan der etableres lynafledere på op til 15 meter.

Areal inden for byggefeltet der ikke udnyttes til step-up transformere og lynafledere, kan udnyttes til opstilling af solcelleplaner og tilhørende teknisk udstyr med videre.

### §7.4

Der må ikke etableres solcelleanlæg, trådhegn, interne veje eller beplantningsbælter inden for en respektafstand på minimum 10 meter omkring §3-beskyttet natur, jævnfør kortbilag 2.

### §7.5

Mod syd skal der holdes en afstand på henholdsvis 1 meter og 4 meter fra lokalplanens afgrænsning til ydersiden af beplantningsbæltet, der skal friholdes for anlæg og beplantning, som angivet i princippet på kortbilag 2.

## § 8 Bebyggelsens ydre fremtræden

### §8.1

Solcellepaneler skal fremtræde ens, hvad angår type, højde, hældning og farve. Solcellepaneler skal være antirefleksbehandlede.

### §8.2

Transformere, centralinvertere og containere i området skal fremtræde ensartede i materiale og udformning og gives afdæmpede, mørke farver i grønne, grå, sorte eller brune nuancer.

### §8.3

Læskure skal opføres med fladt tag eller ensidig lav taghældning og have mindst én åben side. Læskurene skal fremtræde ensartede i materiale og udformning og skal fremstå i naturmaterialer eller i afdæmpede grønne, grå, sorte eller brune farver.

### §8.4

Der må opsættes et henvisningsskilt på terræn ved indkørsler til anlægget fra Skolevej i overensstemmelse med følgende retningslinjer:

- Skiltet skal være rektangulært eller kvadratisk.
- Det må som udgangspunkt højst være 0,5 m<sup>2</sup>.
- Overkanten på skiltet må ikke være mere end 1 meter over terræn.
- Skiltet skal have en ensfarvet, afdæmpet bundfarve.
- Teksten skal fremstå i afdæmpende farver.
- Skiltet må kun oplyse om virksomhedens navn, adresse, art og produktion.
- Skiltet må ikke være belyst, reflekterende eller bevægeligt.
- Der må ikke anbringes produkter, genstande, flag eller lignende ved skiltet.

### §8.5

Indenfor lokalplanområdet kan der kun opstilles informationstavler herunder skilte med sikkerhedsinformation, kontaktinformation og lignende. Skiltene må have en maksimal højde og bredde på 1,5 meter, må ikke være belyste og skal stå i tilknytning til bebyggelse og anlæg. Skiltene må kun være informerende og må ikke opsættes med reklameformål.

## § 9 Ubebyggede arealer

### §9.1

Der skal etableres afskærmende beplantning bestående af et 3-rækket levende hegn i en bredde af minimum 5 meter langs med afgrænsningen af byggefelt I og II, som vist i princippet på kortbilag 2.

### §9.2

Beplantningsbælterne skal bestå af hjemmehørende og egnstypiske træer og buske kombineret med lav busk- og bundbeplantning, så anlæggene dækkes fuldt.

Beplantningsbælter skal ved beplantningstidspunktet have en minimumshøjde på 60-80 centimeter. Beplantningen i beplantningsbælterne skal bestå af en naturlig variation af løvfældende og stedsegrønne træer og buske med en fordeling i forholdet 33/66 procent.

Der må ikke plantes invasive arter.

### §9.3

Beplantningsbæltet skal have en højde i udvokset tilstand på minimum 4 meter og skal efter 5 vækstsæsoner fremstå sammenhængende og dækkende.

### §9.4

Beplantningsbælterne skal kunne vedligeholdes på egen grund på begge sider.

### §9.5

Ligeledes må der ikke etableres beplantning, der kan få en større stammediameter end 10 centimeter, inden for sikkerhedszonen på 6 meter fra Skolevej. Yderste række af det 3-rækkede beplantningsbælte kan stå inden for sikkerhedszonen, hvis der udelukkende beplantes med buske, der ikke vil få en større stammediameter end 10 centimeter.

### §9.6

Beplantningsbælter kan brydes til vejadgang og interne veje.

### §9.7

Eksisterende beplantning der skal bevares er angivet på kortbilag 2. Der må placeres tekniske anlæg og hegn med nærhed til denne beplantning.

### §9.8

Eksisterende læhegn, der er sammenfaldende med lokalplanafgrænsningen, skal så vidt muligt indgå som del af den afskærmende beplantning. Disse læhegn skal suppleres, så de fremstår som 3-rækket med en bredde på minimum 5 meter og overstiger minimumshøjden på 4 meter, jævnfør §§ 9.1 og 9.3 og princippet for beplantning vist på kortbilag 2.

### §9.9

Eksisterende beplantning inden for lokalplanens område, der er uhensigtsmæssig i forhold til anlæggets placering kan fjernes. Dog må 'eksisterende beplantning der skal bevares' ikke fjernes, jævnfør § 9.6.

### §9.10

Arealer mellem og under solceller samt arealer, der ikke benyttes til tekniske anlæg, veje, arbejdsarealer, landbrugsformål eller beplantning skal fremstå med lav vegetation af naturligt hjemmehørende arter, og kan tilsås med forskellige græstyper og blomsterfrø. Tilsåning skal være med hjemmehørende blomstrende urter og højst 25% langsomt voksende græsser.

Arealerne kan fortsat benyttes til landbrugsformål som høslet og lignende samt afgræsning med dyr, med hertil hørende læskure.

#### §9.11

Beplantningsbælterne skal etableres i en afstand af mindst 10 meter fra beskyttet natur.

#### §9.12

Der kan etableres trådhegn på den indvendige side (nærmest solcelleanlægget) af beplantningsbæltet i en højde på maksimum 2,2 meter - som vist principielt på kortbilag 2. Ved etablering af trådhegn skal der sikres 20 centimeter fri passage under hegnet til at mindre pattedyr kan passere.

#### §9.13

Inden for lokalplanområdet kan der i anlægsfasen opsættes hegn om byggepladsen.

#### §9.14

Der kan etableres særskilt indhegning med trådhegn efter gældende sikkerhedsregler omkring transformerstation.

#### §9.15

Der må ikke opsættes pigtråd.

#### §9.16

Der må ikke etableres oplag inden for lokalplanområdet i driftsfasen. Der kan etableres nødvendigt oplag af byggepladsmaterialer i anlægsperioden.

#### §9.17

Der må ikke ske terrænreguleringer på mere end +/- 0,5 meter i forhold til det eksisterende terræn. Terrænreguleringer skal udføres som bløde overgange, så de optræder som en naturlig del af landskabet.

Der må ikke tilføres jord udefra i forbindelse med terrænregulering.

#### §9.18

Der kan udlægges dødt ved, kvasbunker og stendynger til gavn for biodiversiteten i området.



## § 10 Forudsætning for ibrugtagning af ny bebyggelse

### §10.1

Solcelleanlægget må ikke tages i brug, før de i § 9 nævnte beplantningsbælter er etableret. Såfremt anlægget etableres på en årstid, hvor det er uhensigtsmæssigt at plante beplantningsbælterne, kan dette etableres i førstkommende plantesæson forår eller efterår efter at solcelleanlægget er opført.

### §10.2

Solcelleanlægget må ikke tages i brug før anlæggets ejer har fået tinglyst en deklaration om, at alle bygninger, transformatorer og solceller inklusiv stativer med videre skal fjernes senest et år efter, at driften af anlægget er ophørt.

## § 11 Aflysning af lokalplan og servitutter

### §11.1

Der aflyses ingen servitutter eller lokalplaner i forbindelse med lokalplanens vedtagelse.

## Redegørelse

Ifølge Lov om planlægning § 16 skal en lokalplan indeholde en redegørelse for, hvordan lokalplanen forholder sig til anden planlægning for området. Dermed sikres det, at de mange forskellige interesser i den fysiske planlægning overvejes og afspejles i plandokumenterne på det helt lokale niveau.

Blandt andet indeholder Lov om planlægning særlige krav til lokalplaner i kystnære eller støjbelastede områder, hvor der skal redegøres for konsekvenserne af lokalplanens gennemførelse og eventuelle foranstaltninger, der kan afværge uhensigtsmæssig miljøpåvirkning.

Redegørelsen skal også klarlægge, om lokalplanens virkeliggørelse er afhængig af tilladelser eller dispensationer fra andre myndigheder end Kommunalbestyrelsen.

I det følgende redegøres for anden planlægning og lovgivning, der er gældende i lokalplanområdet, samt hvordan der tages hensyn til det i lokalplanen.

## Redegørelse for Kommuneplan 2021-2033

Ifølge Lov om planlægning § 16 skal en lokalplan indeholde en redegørelse for, hvordan lokalplanen forholder sig til kommuneplanen. Dermed sikres det, at de mange forskellige interesser i den fysiske planlægning overvejes og afspejles i plandokumenterne på det helt lokale niveau.

I henhold til Lov om planlægning kan kommunen selv udarbejde, godkende og administrere lokalplaner, når de er i overensstemmelse med kommuneplanen.

Lokalplanområdet er ifølge Hedensted Kommuneplan 2021–2033 beliggende i et område der ikke er rammebelagt.

Lokalplanen er ikke i overensstemmelse med kommuneplanen, da lokalplanen udlægger arealet til teknisk anlæg i form af solcelleanlæg. På den baggrund udarbejdes der et kommuneplantillæg i forbindelse med lokalplanen.

[Se kommuneplantillæg nr. 12.](#)

## Geologisk bevaringsværdi - Retningslinje 11.4

Den vestlige del af lokalplanområdet ligger inden for et område der er udpeget til geologisk bevaringsværdi. Udpegningen omfatter en markant morænebakke, skarpt afgrænset fra det omkringliggende landskab.

Ifølge retningslinjen 11.4.1 skal værdifulde geologiske landskabstræk og deres indbyrdes overgange og sammenhænge sikres.

I den del af lokalplanområdet der ligger inden for geologisk bevaringsværdi, falder terrænet mod en lavning mod vest. Landskabet er bakket, men opleves ikke som et markant overgangslandskab. Planlægningen for solcelleanlæg vil ikke sløre markante overgange mellem landskabstræk og på den baggrund er det vurderet, at planlægningen ikke strider mod retningslinjerne for geologisk bevaringsværdi.



*Områder med geologisk bevaringsværdi er vist med brunlilla flade. Lokalplanområdet er vist med rød priklinje.*

## Lavbundsarealer - Retningslinje 8.3

Et lille hjørne af lokalplanområdet er udpeget som lavbundsarealer.

Retningslinjerne 8.3.1 og 8.3.3 foreskriver, at lavbundsarealer så vidt muligt skal friholdes for byggeri og anlæg, der kan forhindre, at det naturlige vandstands niveau kan genskabes. Hvis der planlægges for byggeri og anlæg, skal anlægget udformes, så det kan tåle en forøget vandstand og så muligheden for naturgenopretning på lavbundsarealet ikke går tabt.

Solcelleanlæg er ikke følsomme over for etablering på våde eller vandlidende arealer og er ikke til hinder for, at vandstanden på arealet kan hæves. Planlægning for solceller vil generelt ikke forringe muligheden for at styrke det vilde dyre- og planteliv.



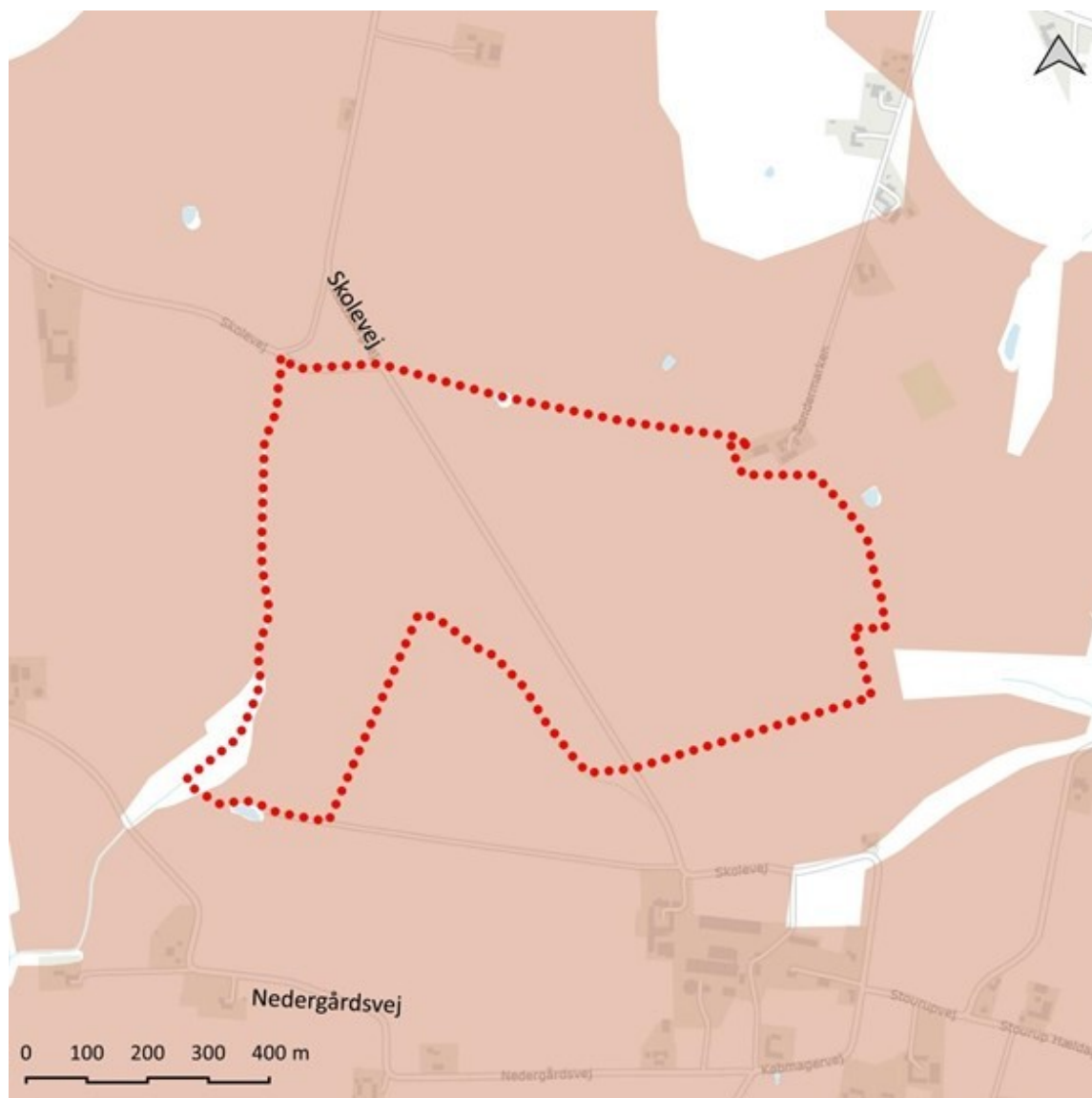
*Lavbundsarealer er vist med grøn flade. Lokalplanområdet er vist med rød priklinje.*

## Særligt værdifulde landbrugsområder - Retningslinje 6.2

Lokalplanområdet ligger inden for et større område der er udpeget som værdifulde landbrugsområder.

Retningslinjerne 6.2.1 -6.2.3 foreskriver, at inden for arealerne med særlige værdifulde landbrugsområder, skal landbrugets erhvervsmuligheder prioriteres højt i forhold til andre interesser. Ligeledes skal områder med jordbrugsmæssig anvendelse hovedsageligt anvendes til jordbrugserhverv (land- og skovbrug). Varetagelse af andre samfundsmæssige interesser kan medføre, at hensynet til jordbruget må nedprioriteres.

Solcelleanlæg har en begrænset levetid (omkring 30 år) og efter endt drift kan arealer reetableres til natur- eller landbrugsformål. Derfor fastholdes arealerne i planlægningen at forblive i landzone.



*Særligt værdifulde landbrugsområder er vist med rosa flade. Lokalplanområdet er vist med rød priklinje.*

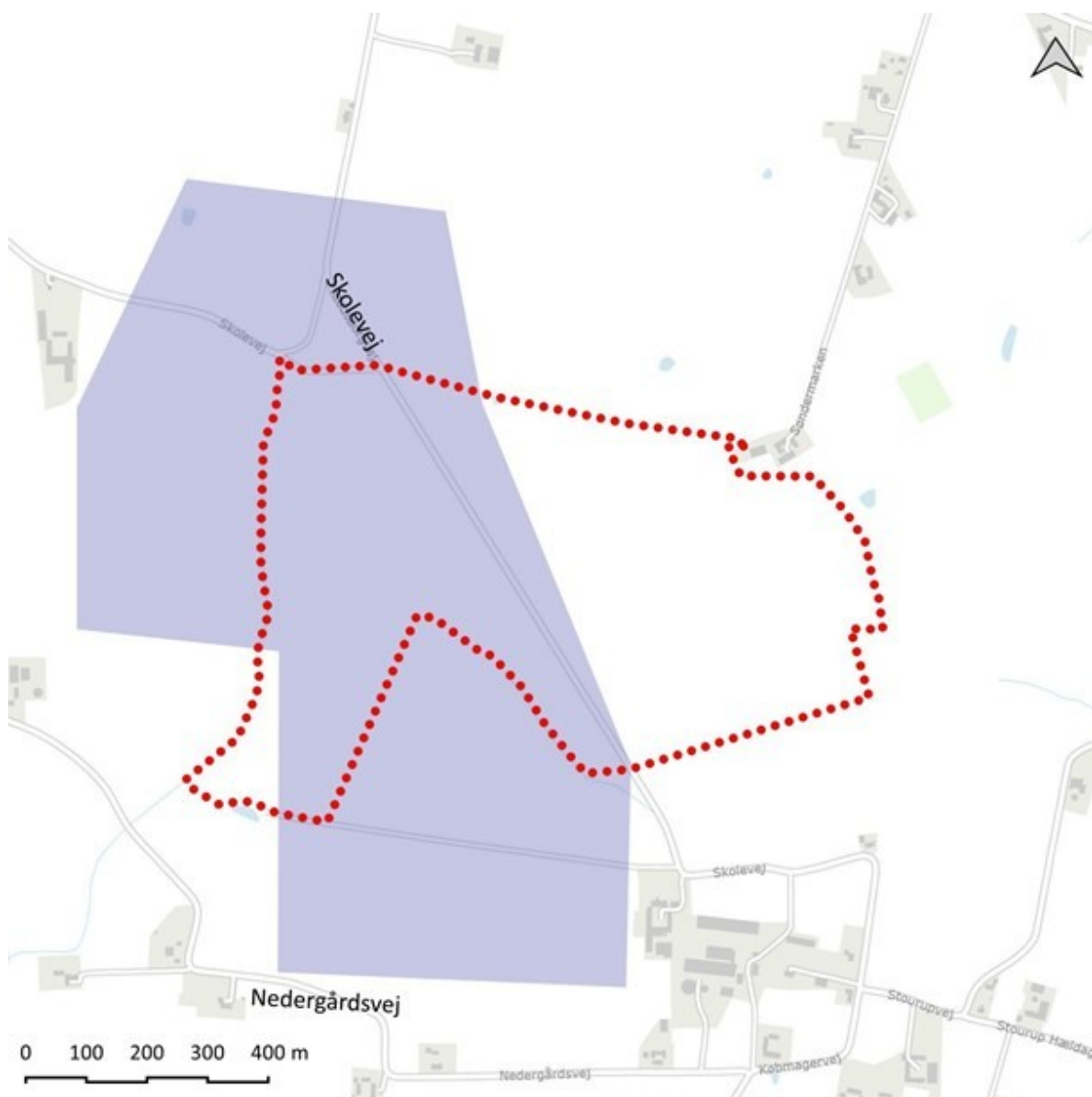


## Store husdyrbrug - Retningslinje 6.1

Omkring halvdelen af lokalplanområdet ligger inden for område, der er udpeget til større husdyrbrug.

Retningslinjer 6.1.1 og 6.1.3 foreskriver at lokalisering af større husdyrbrug skal prioriteres højt i forhold til andre interesser og at konkurrerende arealanvendelse så vidt muligt skal undgås. Ifølge retningslinjerne kan varetagelse af andre samfundsmæssige interesser medføre, at hensynet til jordbruget må nedprioriteres.

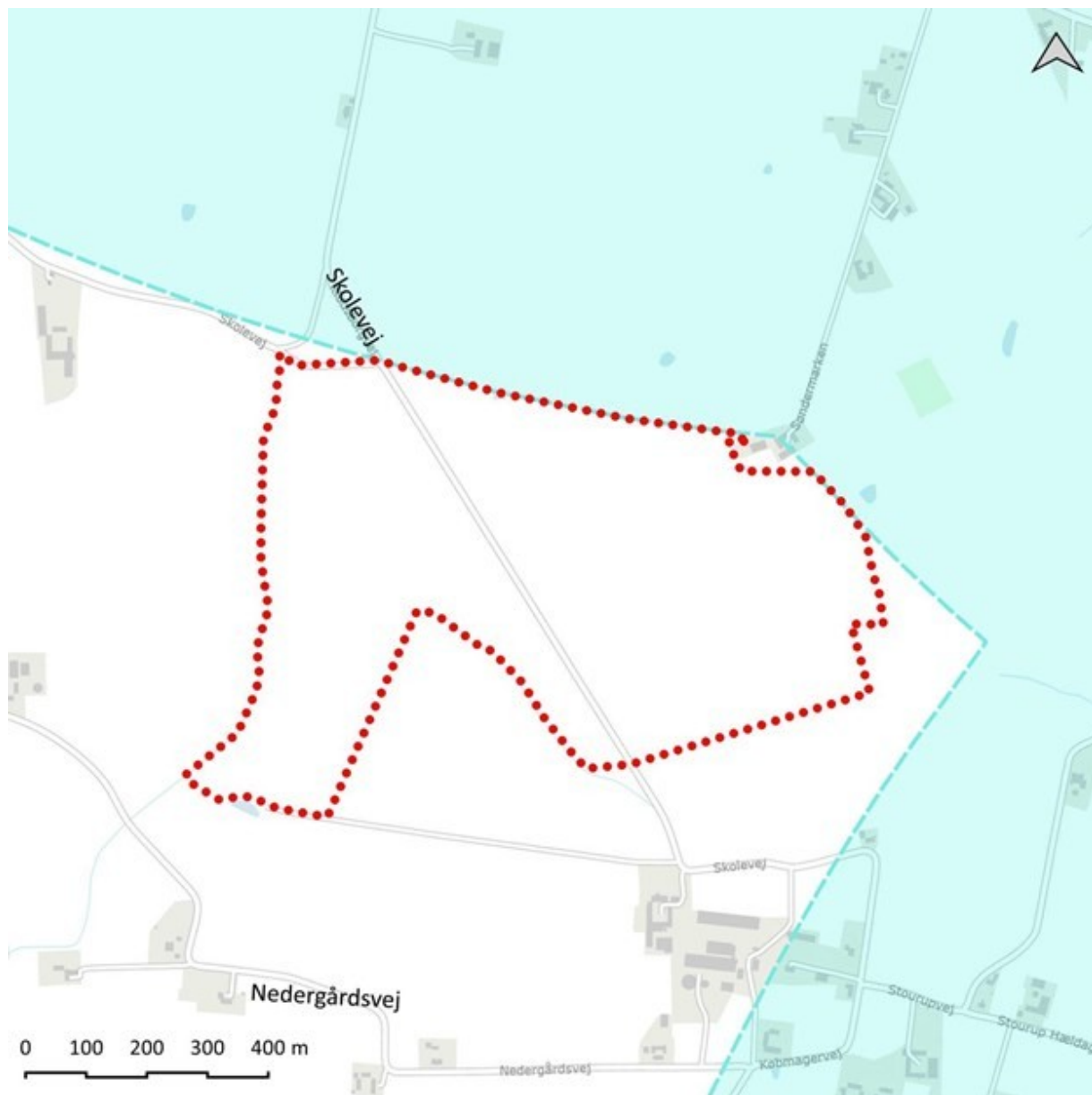
Planlægning for solceller inden for lokalplanområdet forhindrer ikke, at arealerne nord og syd for lokalplanområdet kan benyttes til større husdyrbrug. Planlægningen og etablering af solceller er en højt prioriteret samfundsmæssig interesse.



*Områder som er udlagt til større husdyrbrug, er vist med lys lilla flade. Lokalplanområdet er vist med rød priklinje.*

## Kystnærhedszonen - Retningslinje 11.3

Lokalplanområdet ligger lige uden for kystnærhedszonen. Planlægning for solceller inden for lokalplanområdet vil ikke berøre kystnærhedszonen.



*Lokalplanområdets placering i forhold til kystnærhedszonen, der er vist med lys blå.  
Lokalplanområdet er vist med rød priklinje.*

## Grønt Danmarkskort - Retningslinje 8.1

Lokalplanområdet ligger ikke inden for Grønt Danmarkskort.

Retningslinjerne 8.1.7 - 8.1.10 foreskriver, at der ikke må etableres byggeri eller anlæg eller foretages indgreb, som forringer tilstanden i områder med eksisterende beskyttet natur samt at, områder udpeget til potentielle naturområder eller potentielle økologiske forbindelser skal så vidt muligt friholdes for byggeri og anlæg. Desuden foreskriver retningslinjerne at, hvis tekniske anlæg skal placeres inden for økologiske forbindelser eller potentielle økologiske forbindelser, skal det vurderes om, der er behov for at stille krav om faunapassager eller andre tiltag for at sikre overlevelse eller udbredelse af særligt beskyttede arter og naturtyper samt sikre hensynet til en mere sammenhængende natur.



**Områder med grønnt danmarkskort er vist med grøn flade. Lokalplanområdet er vist med rød priklinje.**

Planlægningen for solceller i området vil ikke berøre Grønt Danmarkskort.

Langs en del af den sydlige lokalplanafgrænsning friholdes bræmmer på 1 til 4 meter. Placering af de friholdte bræmmer er vist på kortbilag 2. Bræmmerne vil blive slået en gang årligt og vil blive brugt i forbindelse med vedligehold af den afskærmende beplantning. Resten af tiden vil de stå uberørte. Bræmmen og den afskærmende beplantning danner tilsammen en grøn korridor hvor områdets dyr kan færdes frit. Således skabes en forbindelse mellem de to områder med Grønt Danmarkskort øst og vest for projektområdet.

## Større solcelleanlæg i det åbne land - Retningslinje 14.6

Lokalplanområdet ligger uden for negativ arealer for opførelse af solcelleanlæg.

Retningslinjer 14.6.1 - 14.6.5 foreskriver, at solcelleanlæg ikke kan placeres inden for de negativt udpegede områder og inden for de neutrale områder vil en placering afhænge af en konkret vurdering af det konkrete projekt. Desuden skal nye solcelleanlæg som hovedregel placeres med en minimumsafstand til boliger på 200 meter og anlægget skal afskærmes med beplantning hele vejen rundt ligesom anlægget skal tilpasses de landskabelige hensyn og forholdet til natur og biodiversitet. Som hovedregel gælder en afstand på 300 meter for skove på over 4 ha og opstilling inden for kystnærhedszonen kræver en særlig planlægningsmæssig eller funktionel begrundelse.



**Lokalplanområdets placering i forhold til negativ arealer for opførelse af solcelleanlæg er vist med lys lilla. Lokalplanområdet er vist med rød priklinje.**

Lokalplanområdet ligger inden for neutrale områder til solcelleanlæg og ikke inden for kystnærhedszonen eller skovbyggelinjer ligesom der er mere end 200 meter til nærmeste bolig. Anlægget afskærmes med beplantning hele vejen rundt. Lokalplanens bestemmelser er udformet så planlægningen sørger for bedst mulig indpasning i landskabet samt hensyn til natur og biodiversitet.

## Oversvømmelse og erosion - Retningslinje 9.1

En lille del af lokalplanområdet ligger inden for område, hvor der er risiko for lille kronisk erosion.

Retningslinje 9.1 foreskriver, at der ved lokalplanlægning for blandt andet tekniske anlæg inden for et udpegede område, skal det vurderes om der er behov for afværgeforanstaltninger mod oversvømmelse og erosion, og hvor der på baggrund af foreliggende viden og data laves en vurdering af hvilke afværgeforanstaltninger, der er mest hensigtsmæssige i det konkrete område.

Solcellernes pæle bankes ned i jorden. Selve panelerne er hævet 0,5 meter over jorden. Under og mellem panelerne vil der være græs og urter der holder på jorden og kan være med til at forhindre erosion. Mindre erosion i området vil ikke have betydning for solcelleanlægget. Planlægningen strider derfor ikke mod retningslinjer for oversvømmelse og erosion.



*Lokalplanområdets placering i forhold til områder hvor der er risiko for lille kronisk erosion, der er vist med brun. Lokalplanområdet er vist med rød priklinje.*

## Skovrejsning - Retningslinje 11.2

Inden for lokalplanområdet er der mindre områder der er udpeget som uønsket skovrejsning. Retningslinjen for uønsket skovrejsning foreskriver, at i områder hvor skov er uønsket, må der ikke ske skovtilplantning.

Der vil blive plantet levende hegn i forbindelse med solcelleprojektet, men der vil ikke blive rejst skov inden for områderne til solcelleanlæg. Planlægningen strider derfor ikke mod retningslinjer for skovrejsning.



*Lokalplanområdets placering i forhold til områder med uønsket skovrejsning, der er vist med grøn flade. Lokalplanområdet er vist med rød priklinje.*



## Drikkevand - Retningslinje 10

En lille del af lokalplanområdet ligger inde for område med drikkevandsinteresser (OD)

Der gælder ingen retningslinjer for områder med drikkevandsinteresser.

Planlægningen strider derfor ikke mod retningslinjer for drikkevand.



*Lokalplanområdets placering i forhold til områder med drikkevandsinteresser, der er vist lys blå flade og særlige drikkevandsinteresser, der er vist med blå skravering. Lokalplanområdet er vist med rød priklinje.*



## Lokalplanens konsekvenser for nærområdet

### Visuelle forhold

Solcelleanlægget vil være synligt fra det omkringliggende landskab, særligt indtil den afskærmende beplantning er vokset til.

Når den afskærmende beplantning har nået en højde på 4-5 meter vil indkigget til anlægget reduceres væsentligt. På grund af det bakkede terræn i området og fordi lokalplanområdet er placeret forholdsvis højt i terrænet, vil der dog fortsat være steder i det omkringliggende landskab, hvorfra dele af anlægget fortsat vil være synligt. Fra de nærmeste omkringliggende veje og Skolevej, der går gennem området, vil den afskærmende beplantning have en stor effekt. Fra vejene syd for området vil de højtliggende dele af anlægget dog fortsat være synlige i terrænet efter den afskærmende beplantning er vokset til.

På grund af afstanden og den afskærmende beplantning vil størstedelen af de nærmeste naboer ikke have direkte indkig til solcelleanlægget. Der vil dog også være få boliger hvorfra dele af anlægget vil være synligt efter den afskærmende beplantning er vokset til.



*Skitsevisualisering fra Købmagervej af solcelleanlæg og transformerstation.*





*Skitsevisualisering fra Købmagervej af solcelleanlæg, transformerstation og afskærmende beplantning på 3-5 meter.*



*Skitsevisualisering mod nord fra Skolevej, af solcelleanlæg og transformerstation.*





*Skitsevisualisering mod nord fra Skolevej, af solcelleanlæg og afskærmende beplantning på 3-5 meter.*

#### Trafik

Under anlægsfasen for solcelleanlægget vil den tunge trafik i området øges, da der skal leveres grus, elementer til solcelleanlæg, teknikbygninger, trådhegn og hegnspæle samt beplantning.

Nå anlægget er etableret, vil trafik i forbindelse med driften af anlægget være meget begrænset og lokalplanområdet vil ikke tilføre mere trafik til området.

#### Grundvand/overfladevand

Ved etablering af solcelleanlæg i lokalplanområdet vil landbrugsdriften ophøre og dermed også sprøjtning og gødskning, hvilket vil være en forbedring i forhold til overflade vand og grundvand.

Overfladevand vil nedsive på arealerne som under nuværende forhold. Eksisterende dræn vil blive vedligeholdt og der vil ikke være en ændring i forhold for overfladevand.

Solceller indeholder ikke væsker og hvis de skal rengøres vil det blive gjort med rent vand.

## Eksisterende lokalplan og servitutter

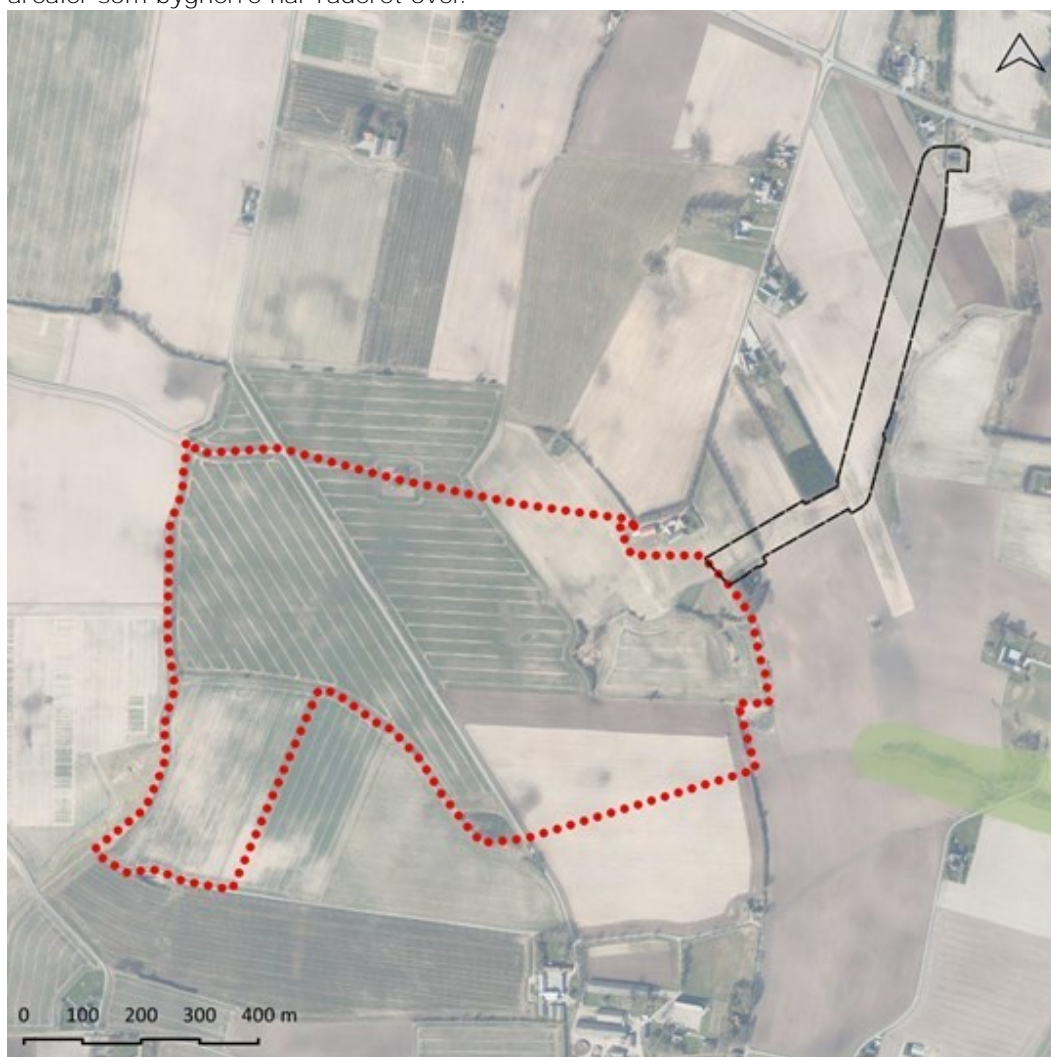
Der aflyses ingen servitutter i forbindelse med lokalplanen.

Ejere og bygherrer må selv sikre sig overblik over tinglyste servitutter, der har betydning for bygge- og anlægsarbejder. Man skal være opmærksom på, at ikke alle rør, kabler eller ledninger er tinglyste. Derfor bør relevante forsyningsselskaber høres, inden jordarbejder påbegyndes. Det kan f.eks. dreje sig om elkabler, telefon- og TV-kabler, vandledninger, fjernvarmeledninger, gasledninger og spildevandsledninger. Kommunen kan være behjælpelig med at oplyse, hvilke forsyningsselskaber, der dækker det pågældende område.

## Teknisk forsyning

### Tilslutning til transmissions/distributionsnettet

Solcelleanlægget tilsluttes til det overordnede el-net via Station Glud. På kortet er vist arealudlæg til kabelanlægget, der er placeret mellem lokalplanområdet og tilslutningspunktet. Kablet kan etableres på arealer som byggherre har råderet over.



*Lokalplanens afgrænsning er vist med rød priklinje og arealudlæg til kabelanlægget er vist med sort stiplet linje.*

Kabelanlægget miljøvurderes sammen med solcelleanlægget.

## Naturbeskyttelse

### Natura 2000

Der er cirka 5,5 kilometer til nærmeste Natura 2000-område(habitat), som er Horsens Fjord, havet øst for og Endelave, der ligger nord-nordøst for lokalplanområdet.

Hedensted Kommune vurderer, at planlægningen på grund af afstanden og den anvendelse, der planlægges for, ikke kan medføre en negativ påvirkning af Natura 2000-områder.

### Bilag IV arter

Hedensted Kommune har ikke registreret bilag IV-arter i området. Dette udelukker ikke, at der kan forekomme bilag IV-arter i området. Ud over flagermus, er det kun bilag IV-arterne markfirben, stor vandsalamander og spidssnudet frø, som potentielt kan optræde i eller nær lokalplanområdet. På grund af arealets hidtidige anvendelse vurderes det ikke at være et velegnet levested for bilag IV-arter. Samtidig er afstanden til kendte ynglesteder stor. Derfor vurderes det, at planlægningen ikke kan påvirke bilag IV-arter.

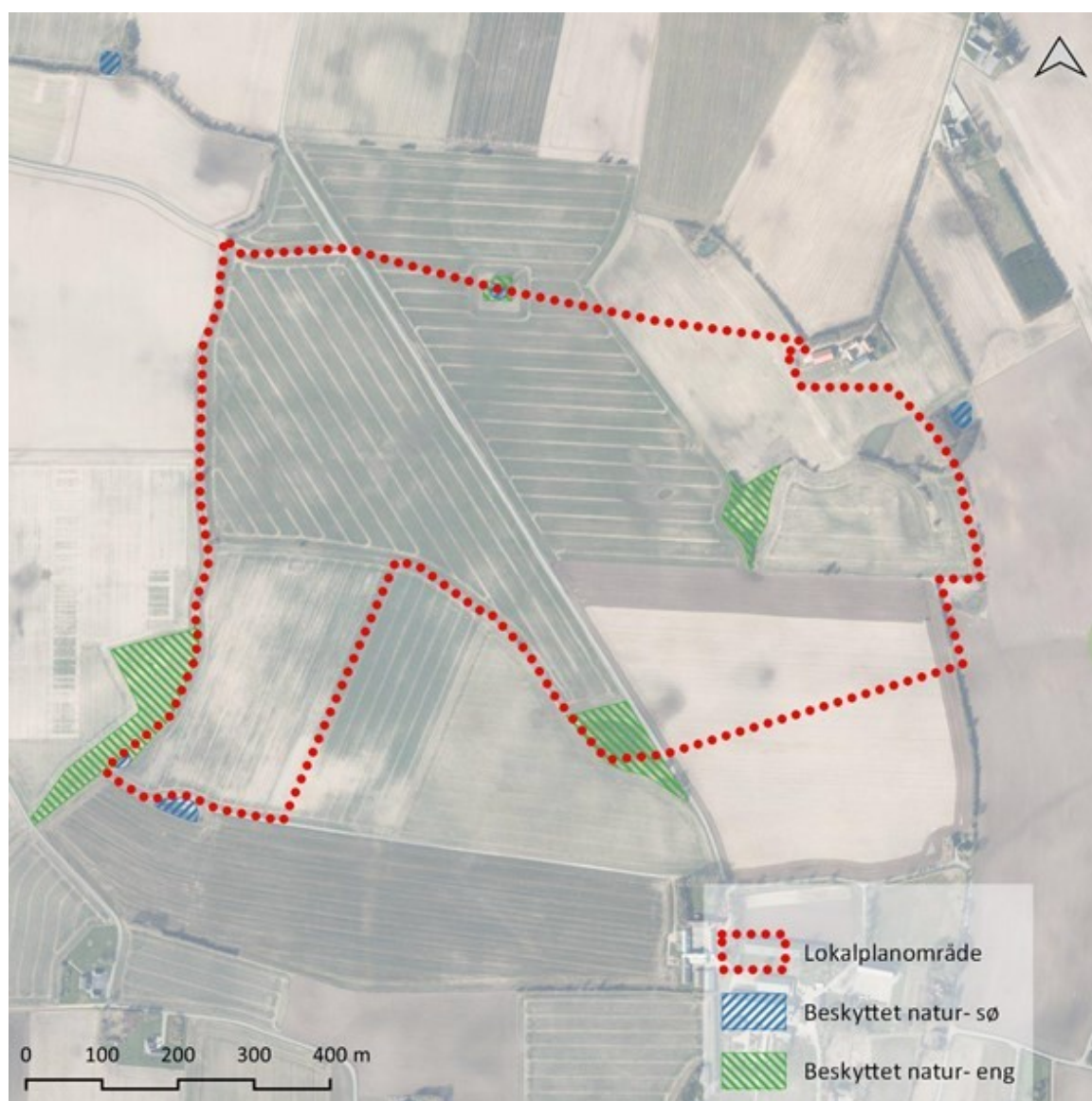
### §3 beskyttet natur

Der er flere områder med beskyttet natur, der ligger helt eller delvist inden for lokalplanområdet. Inden for området ligger to mindre vandhuller samt et engområde. Derudover ligger tre engområder delvist inden for lokalplanens afgrænsning.

For at beskytte områderne med beskyttet natur skal anlægget og beplantning etableres med en bufferzone på minimum 10 meter til områder med beskyttet natur, hvor der ikke opstilles solceller, tekniske anlæg eller beplantning.

Samlet set vurderes lokalplanen ikke at medføre væsentlige negative påvirkninger for den beskyttede natur inden for eller med nærhed til lokalplanområdet, men planlægningen kan få en positiv påvirkning på grund af omlægningen af landbrugsarealerne.





*Beskyttet natur i og omkring lokalplanområdet.*



## Miljøforhold

### Støj

I henhold til planlovens § 15 a skal lokalplanen redegøre for støjpåvirkning.

Solcelleanlægget er ikke karakteriseret som støjfølsom aktivitet, hvorfor der kan planlægges herfor uden støjdempende foranstaltninger og uden at det kan medføre ændrede vilkår for omkringliggende virksomheder.

Der kan forekomme mindre støjgener fra invertere, transformere med videre. Der ligger ingen boliger inden for 200 meter fra lokalplanens afgrænsning, hvorfor støj herfra vurderes ikke at have indvirkning på omgivelserne.

Der kan i anlægsfasen forekomme periodiske støjgener fra blandt andet transport af materialer. Eventuelle gener vurderes dog ikke at overskride Miljøstyrelsens vejledende grænseværdier.

### Lugt, støv eller anden luftforurening

I henhold til planlovens § 15 b skal lokalplanen redegøre for lugt, støv eller anden luftforurening.

Under driftsfasen vil der ikke forekomme gener i form af lugt, støv eller anden luftforurening fra solcelleanlægget.

Der kan i anlægsfasen forekomme støv fra tung trafik. I tilfælde af støvgener kan veje vandes for at dæmpe støvgener.

### Jord

Overskydende jord, der kan forekomme i forbindelse med udgravning til fundamenter til transformere eller eventuel terrænregulering holdes inden for lokalplanens afgrænsning og kan spredes ud eller bruges til etablering af insektvolde.

### Rørlagt vandløb

Inden for lokalplanens østlige del findes et rørlagt vandløb. Hedensted Kommune kender ikke den præcise placering af det rørlagte vandløb, men det ligger inden for den blå oval på kortet herunder og det følger formentlig matrikelgrænsen mellem matrikel 3h og 4d. Det skal sikres, at det rørlagte vandløb fortsat kan løbe frit, og der skal derfor friholdes et passende areal langs med vandløbet, hvor der ikke opstilles solceller. På den måde skal det være muligt at tilgå det rørlagte vandløb i forbindelse med vedligehold eller udskiftning af rør. Det er ejer af solcelleanlægget der har ansvaret for vedligehold og reparation af solcelleanlægget.



### Brand og redning

Der skal etableres serviceveje i en bredde af minimum 5 meter som adgangsveje til de enkelte transformere. Vejene skal etableres med kørefast belægning.

### PFAS

Fuldstændige beskrivelser af indholdsstoffer i solceller, komponenter i solceller og kabler er vanskelige at få. På baggrund af eksisterende viden er det vurderet, at der ikke vil være en udvaskning af PFAS fra solceller og kabelanlæg. Da det dog ikke fuldstændig kan udelukkes at der kan være en mindre udvaskning fra visse komponenter, er det vurderet, at der vil være en neutral til mindre negativ påvirkning på jordforholdene i området.

## Klima og biodiversitet

### Klima og luft

Klimaet og luften påvirkes i en positiv retning, idet planlægningen vil kunne bidrage til at forsyne mange husstande med vedvarende energi, og det vil indebære at udledning af drivhusgasser til atmosfæren reduceres. Med lokalplanen åbnes der mulighed for etablering af et solcelleanlæg der kan forsyne cirka 11.100 husstande med grøn strøm.

### Klimaplan 2050

Klimaplan 2050 for Hedensted Kommune opstiller nogle overordnede målsætninger. De overordnede mål er blandt andet, at opnå 70% CO2 reduktioner fra 1990 til 2030 og klimaneutral inden 2050 samt at kommunen som virksomhed vil være udledningsneutral på el, varme og transport inden 2030.

Klimaplanen indeholder desuden delmål inden for 8 forskellige emner, hvoraf det ene er Energi. Et af tre delmål inden for energi er, at der ønskes lokal produktion af strøm svarende til det forbrug der er inden for kommunegrænsen inden 2030.

Lokalplanen vil bidrage til at opnå kommunens mål for CO2 reduktion

### Energiplan 2023 - 2030

For at Hedensted Kommune skal nå de mål og ambitioner der er fastlagt med Klimaplan 2050 er der behov for en strategisk retning på klimarbejdet. Med den strategiske energiplan, sætter Kommunalbestyrelsen en politisk dagsorden for omstillingen til en bæredygtig energiproduktion, der skal dække vores eget lokale energibehov. Planens strategiske fokus for vedvarende energiproduktion er afgrænset til grøn el produktion, og holdes således adskilt for strategisk varmeplanlægning.

Den Strategiske Energiplan indeholder tre sæt politiske principper for etablering af større vedvarende energianlæg i Hedensted kommune, der blandt andet omhandler størrelse, placering og principper for afskærmende beplantning.

Planlægningen lever op til principper for størrelse, placering og udformning.

### Strategi for biodiversitet i Hedensted Kommune

Hedensted Kommune har i samarbejde med Grønt Råd udarbejdet en drejebog for strategi for biodiversitet. Drejebogens succeskriterier er blevet til mål i strategien, og en række grundprincipper danner det faglige fundament for at indsatserne kan blive en succes.

Hedensted Kommune vil:

- have mere vild natur i hele kommunen - både i byerne, skovene og i det åbne land
- standse tilbagegangen af arter og vende udviklingen til en fremgang
- øge kendskabet til naturen i kommunen, skabe begejstring og understøtte en bred fælles indsats for en rigere og vildere natur i fremtiden.

Der er opstillet fem grundprincipper, der medvirker til at understøtte biodiversiteten. De fem grundprincipper er: Sammenhæng, variation, arvesølv, mental omstilling og plads.

Sammenhæng:

Med lokalplanen sikres og skabes forbindelse mellem eksisterende naturområder (Grønt Danmarkskort) langs den sydlige afgrænsning af området ligesom der etableres omkring 5 km levende hegn med hjemmehørende arter ved gennemførelse af planlægningen. Desuden skabes grønne korridorer mellem eksisterende vandhuller.

Variation:

Med lokalplanen sikres, at der kan udlægges dødt ved og stenbunker ligesom det sikres, at arealer under og omkring solpanelerne får en lav vegetation af naturligt hjemmehørende arter, og kan tilsås med forskellige græs-typer og blomsterfrø til gavn for insekter og andre smådyr. Lokalplanen sikrer desuden, at området kan afgræsses af dyr.

Mere plads til natur:

Med lokalplanen indtænkes naturen i forbindelse med klimatiltag som solcelleanlæg.

Lokalplanen lever op til flere principper for fremme af biodiversiteten i kommunen.

## Tilladelser fra andre myndigheder

### Landbrugsloven

Solcelleanlægget opstilles på arealer, der er omfattet af landbrugspligt. Arealerne under og mellem solcellepanelerne kan anvendes til afgræsning. Landbrugspligten ophæves ikke på ejendommene. Nødvendige tilladelser gives af Landbrugsstyrelsen.

### Museumsloven

I forbindelse med høring af berørte myndigheder i forhold til afgrænsning af miljøvurderingen for planer og projekt er Vejle Museerne blevet hørt. På den baggrund har Vejle Museerne svaret følgende:

Der er på forhånd kendskab til 2 fortidsminder inden for lokalplanområdet. På den nordvestlige del af matr.nr. 3h er kendskab til en overpløjet gravhøj, mens der østligt på matr.nr. 7c er kendskab til en overpløjet boplads fra jernalderen overlappende med en overpløjet gravhøj fra yngre stenalder. Topografisk er hovedparten af planområdet oplagt for forhistorisk bebyggelse. Det kan ikke udelukkes, at der i planområdet findes yderligere jordfaste fortidsminder, der er omfattet af Museumsloven. Såfremt solpaneler opsættes uden nedgravning af fundamenter, vil fortidsminder ikke umiddelbart være truet. Det vil således generelt ikke være nødvendigt at foretage arkæologiske forundersøgelser af områder hvor der alene opsættes paneler. Undtagelsen herfor er dog det mindre område på den østlige del af matr.nr. 7c, hvor der er registreret en overpløjet gravhøj fra yngre stenalder. Her anbefaler museet at der foretages en indledende rekognoscering eller forundersøgelse fra museets side, idet evt. intakte gravhøjslag vil kunne blive påvirket af nedbankning af paneler.

Desuden er det museets vurdering, at der på områder hvor der foretages jordarbejde under normal pløjedybde, f.eks. til teknikbygninger, ledningstracéer, veje og anden terrænregulering - vil være risiko for at påvirke jordfaste fortidsminder. Det anbefales at bygherre indhenter en udtalelse fra Vejlemuseerne efter Museumslovens §25 når detaljerede projektplaner foreligger, med henblik på at afklare behovet for arkæologiske forundersøgelser.

## Landzonetilladelse - bonusvirkning

Planlovens § 15, stk. 4 giver mulighed for, at lokalplaner, der udarbejdes for områder i landzone, kan indeholde bestemmelse om, at lokalplanen erstatter de landzonetilladelser, som ellers er nødvendige for lokalplanens virkeliggørelse jævnfør Planlovens § 35, stk. 1. Dette kaldes for bonusvirkning.

Bonusbestemmelserne i en landzonelokalplan kan indeholde betingelser svarende til de betingelser, der kan indeholdes i landzonetilladelser, såsom områdets anvendelse, bebyggelsens omfang og placering, bebyggelsens fremtræden og ubebyggede arealer.

Lokalplanens bestemmelser fastlægger desuden vilkår for bonusvirkningen, herunder at anlægget skal fjernes fuldstændigt senest ét år efter, at driften af anlægget ophører og at arealet skal føres tilbage til jordbrugsmæssig anvendelse svarende til tilstanden før etablering af solcelleanlægget eller henligge som natur.

## Samlet konklusion af miljøvurdering

### Miljøvurderingsloven

Ifølge Bekendtgørelse om lov nr. 4 af 3. januar 2023 om miljøvurdering af planer og programmer og af konkrete projekter (VVM) § 8, stk. 1 skal alle fysiske planer indeholde en miljøvurdering, hvis planen skønnes at:

1. være omfattet af lovens bilag 1 og 2
2. kunne påvirke et udpeget internationalt naturbeskyttelsesområde væsentligt, eller i øvrigt
3. kunne få væsentlig indvirkning på miljøet.

Hvis planer er omfattet af lovens bilag 1 og 2 og hvis planer samtidig fastlægger anvendelsen af mindre områder på lokalt plan eller alene indeholder mindre ændringer i sådanne planer, skal der ifølge lovens § 8, stk. 2, nr. 1, kun gennemføres en miljøvurdering, hvis de må antages at kunne få væsentlig indvirkning på miljøet. Det samme gælder for planer, der i øvrigt fastlægger rammer for fremtidige anlægstilladelser og kan forventes at få væsentlig indvirkning på miljøet (§ 8, stk. 2, nr. 2).

### Planer og programmer

Solcelleanlæg er anført på lovens bilag 2, pkt. 3, litra a) Energiindustrien - industrianlæg til fremstilling af elektricitet, damp og varmt vand. Da planerne samtidig fastlægger anvendelsen af et område på cirka 52 hektar, vurderes det, at de ikke omfatter et mindre område på lokalt plan jf. lovens § 3, stk. 2. Det er derfor fundet nødvendigt, at der udarbejdes en miljøvurdering til nærmere belysning af planernes påvirkning på miljøet. Hvilke parametre der skal belyses i miljøvurderingen, er fastlagt gennem indkaldelse af ideer og forslag til afgrænsning af miljørapportens indhold.

Miljøvurderingen består af en redegørelse for relevante miljøpåvirkninger og undersøgte alternativer, samt planlagte foranstaltninger for at begrænse væsentlig negativ virkning på miljøet af solcelleanlægget.

### Projekter

I henhold til Lov om Miljøvurdering af Planer og Programmer og konkrete projekter, skal der foretages miljøvurdering af visse offentlige og private projekter, der kan forventes at få væsentlige indvirkninger på miljøet. Disse projekter må ikke påbegyndes før de er miljøvurderet og der er meddelt bygherre en §25-tilladelse (tidl. VVM-tilladelse) til at påbegynde projektet. Bygherre skal som led i miljøvurderingsprocessen fremlægge en miljøkonsekvensrapport. Formålet med miljøkonsekvensrapporten er at give det bedst mulige grundlag for såvel den offentlige debat som myndighedens egen miljøvurdering af projektet samt beslutning om, hvorvidt der skal gives §25-tilladelse til projektets realisering.

Miljøvurderingerne af henholdsvis planerne og projektet er samlet i én rapport – Miljøreddegørelse – der offentliggøres sammen med lokalplanen.

## 1 Ikke teknisk resumé – Solceller ved Stourup syd for Glud

Dette resume opsamler de væsentligste vurderinger i den samlede miljøreddegørelse med miljørapport for Hedensted Kommunes forslag til Kommuneplantillæg nr. 12 og forslag til lokalplan nr. 1180 for solcelleanlæg ved Stourup syd for Glud samt miljøkonsekvensvurdering for det konkrete projekt for solcelleanlæg ved Stourup syd for Glud.

### 1.1 Planlægningen Plan- og projektområdet



Plan- og projektområdet omfatter et areal på ca. 52 hektar, der er beliggende i den nordøstlige del af Hedensted Kommune, mellem Skjold, Brund, Glud og Stourup med 200-400 meter til Stourups nordlige afgrænsning. Plan- og projektområdet ligger i det åbne land og er omkranset af dyrkede marker på alle sider. Området opdeles af offentlig vej – Skolevej. Det samlede solcelleanlæg skal tilsluttes det offentlige net ved formodede nettilslutningspunkt ved Station Glud ved etablering af en ny 60 kV forbindelse. Det nye kabelanlæg udføres som et nedgravet kabel.



**Kort 2.1: Plan- og projektområdet til solceller ved Stourup. er vist med sort priklinje. Afgrænsning af kabeltracé er vist med sort stiplet linje. Indeholder data fra Styrelsen for Dataforsyning og Effektivisering, Luftfoto, WMS-tjeneste.**

#### Planlægningens indhold

For at muliggøre etableringen af et solcelleanlæg ved Stourup, er der udlagt et nyt rammeområde til teknisk anlæg i form af solcelleanlæg, med dertil hørende rammebestemmelser, i forslag til tillæg nr. 12 til Hedensted Kommuneplan 2021 – 2033. Formålet med tillæg nr. 12 til Hedensted Kommuneplan 2021–2033 er at skabe mulighed for etablering af et solcelleanlæg med tilhørende tekniske anlæg ved Stourup. Med det nye rammeområde fastsættes de overordnede rammebestemmelser for solcelleanlæg ved Stourup.

Der er ligeledes udarbejdet bestemmelser for solcelleanlægget, med tilhørende tekniske anlæg, i forslag til lokalplan 1180.

Det er lokalplanens formål at udlægge området til teknisk anlæg i form af solcelleanlæg og de for driften tilhørende nødvendige tekniske installationer, anlæg og transformerstationer. Desuden fastsættes bestemmelser for solcelleanlæggets omfang og placering. Desuden er det lokalplanens formål at sikre at der tages hensyn til natur- og landskabsværdier, blandt andet ved etablering af afskærmende beplantning. Til slut er det lokalplanens formål at sikre, at området reetableres når driften af solcelleanlægget ophører.

## 1.2 Projektbeskrivelse

Projektområdet har et bruttoareal på i alt ca. 52 hektar, som i dag primært benyttes som landbrugsjord. Anlægget vil have en forventet levetid på minimum 30 år. Solcelleanlægget forventes at få en installeret effekt på ca. 50 MWp. (Mega Watt peak) og en forventet årlig produktion på ca. 50.000 MWh. Det vil øge produktion af vedvarende energi, med hvad der svarer til strømforbruget fra ca. 11.100 husstande, med et gennemsnitligt forbrug på 4.000 kWh/år.

### Solcellepaneler og stativer

Solcelleanlægget består af parallelle rækker af solpaneler monteret på stativer. Rækkerne med solceller opstilles parallelt i øst-vestgående retning og alle solcellepaneler vil have ensartet udseende og hældning. Solcellerne er antirefleksbehandlet, hvilket sikrer, at refleksion fra glasset minimeres, hvorved mest muligt sollys trænger gennem glasset og ind til solcellen. Solpanelerne forventes at få en maksimalhøjde på 3 meter over reguleret terræn, afhængigt af endeligt valg af model.



**Figur 2.1: Solceller monteret på faste stativer**

### Tekniske anlæg

Ud over solcellerne etableres det for driften nødvendige antal tekniske småbygninger i området med en maksimal højde på 3,5 meter.

Teknikbygningerne vil bestå af fordelingstransformere og eventuelt centralinvertere og der kan også være behov for containere. Desuden vil der være invetere. Hvis der anvendes strenginvertere monteres de på samme stativ som solcellerne og sidder under solpanelerne, som på Figur 2.2. Der kan dog også anvendes centralinvertere, der så vil blive placeret sammen med fordelingstransformerne.

Inden for plan-og projektområdet forventes der at skulle etableres følgende:

- 17 stk. fordelingstransformere
- eventuelt ca. 17 central invertere
- 1 stk. 20-fods container til opbevaring
- samt det nødvendige antal læskure til får



**Figur 2.2:** De hvide kasser under solcellerne er invertere, som omdanner jævnstrømmen til vekselstrøm og eksempel på teknikbygning, her en typisk fordelingstransformer.

#### Transformerstation

For tilkobling af solcelleanlægget til det overordnede højspændingsnet etableres en 60 kV step-up transformerstation, som placeres inden for byggefeltet til transformerstation, således at den producerede strøm kan ledes videre til nærmeste tilslutningspunkt.

Transformerens vil have en koblingsstation med en maksimal højde på 4,5 meter og tilhørende udendørs tekniske konstruktioner med master på maksimalt 7 meter, dog kan lynafleder være op til 15 meter. Transformerstationen vil blive særskilt indhegnet med trådhegn efter gældende sikkerhedsregler.



**Figur 2.3:** Eksempel på step-up transformer.

#### Vejanlæg og tilslutning til offentlig vej

Plan- og projektområdet vejbetjenes via to adgange fra Skolevej og ind i områderne øst og vest for Skolevej. Vejadgang i området mod øst vil ske i forbindelse med transformerstationen.

Inden for området anlægges interne veje. De interne veje etableres som kørefaste grusbelagte veje, så det sikres at beredskab med videre kan komme frem.

#### Ubebyggede arealer

Arealer der ikke bebygges med solcelleanlæg og teknikbygninger, eller anvendes til veje, permanente arbejdsarealer eller afskærmende beplantning, vil henligge som græsklædte arealer eller natur.



I den østlige del af plan- og projektområdet findes et rørlagt vandløb. Den præcise placering vil blive identificeret i forbindelse med den endelige udformning af projektet. Der holdes en passende afstand til vandløbet, hvor der ikke bebygges, så mulighed for blotlægning af rørene i forbindelse med vedligehold eller reparation er mulig. Det er ejer af solcelleanlægget der til enhver tid har ansvaret for at vedligeholde eller reparere det rørlagte vandløb.

Der ønskes mulighed for at pleje arealet inden for plan- og projektområdet enten mekanisk eller ved hjælp af husdyr, som kan afgræsse området omkring og under panelerne.

#### Afskærmende beplantning og hegning

Anlægget afskærms mod omgivelserne af levende hegn efter princippet som vist på Kort 2.2.

Beplantningen har flere funktioner:

- Afskærmning af anlægget mod omgivelserne for at reducere anlæggets synlighed.
- Føde- og rasteområde for dyr og fugle.

Beplantningen etableres som et 3-rækket beplantningsbælte på minimum 5 meters bredde, og holdes i en højde på mindst 4-5 meter, så det dækker for anlægget samtidigt med, at det ikke skygger for solcellerne.



**Kort 2.2:** Princippet for ny beplantning inden for projektområdet er vist med grøn streg, mens eksisterende beplantning der bevares, er vist med stiplede grøn streg. Plan- og projektområdet er vist med sort priklinje.

Beplantningen vil bestå af træer og buske, som skal sammensættes således, at det virker afskærmende i hele højden. Beplantningsbæltet skal indeholde egnstypiske hjemmehørende arter, der over tid fremstår lukket og afskærmende for indkig til anlægget. Den yderste række beplantning vil primært bestå af buske.

Den eksisterende beplantning langs markskel vil blive bevaret og integreret i beplantningsbælterne. En del af den eksisterende beplantning der findes inden for plan- og projektområdet, vil blive bevaret som vist på Kort 2.2.

Solcelleanlægget vil blive indhegnet med trådhegn af sikkerhedshensyn. Hegnet etableres på indersiden af den afskærmende beplantning. Trådhegnet skal hæves 20 cm over jorden, for at muliggøre passage af små og mellemstore dyr. Hegnet vil have en maksimal højde på 2,2 meter.

#### Kabeltracé

For tilslutning til offentligt net skal der etableres en 60 kV kabelforbindelse fra solcelleanlægget til formodede nettilslutningspunkt ved Station Glud omkring 800 meter nord for plan- og projektområdet. Kablerne skal placeres inden for arealudlæg til kabelanlæg som er angivet på Kort 2.1.

#### Aktiviteter i anlægsfasen

Hele anlægsfasen vil formodentlig strække sig over op til 4-6 måneder, før alle aktiviteter er tilendebragt. Det vil sige, til veje er anlagt, solcelleanlægget er stillet op, tilsluttet elnettet, sat i drift og beplantningsbælterne er etableret.

Der må påregnes en forøgelse af trafikken til og fra området som følge af anlægsarbejdet. Til levering af hele anlægget inklusiv planter til levende hegn vil kræve omkring 305 lastvogntransporter til området og 305 lastvogne væk fra området. I forbindelse med anlægsarbejdet er det dog tilstræbt af hensyn til fremdriften i montagearbejdet at have en jævn fordeling af transportere til og fra området igennem hele anlægsperioden, for derved at undgå behov for store opmagasineringsarealer til komponenter der afventer montage.

Transport af anlægget, beplantning samt grus til veje med mere vil foregå fra Skolevej og ind i plan- og projektområdet.

#### Aktiviteter i driftsfasen

Det daglige tilsyn på solcelleanlæggene bliver udført via fjernovervågning. Aktiviteterne i driftsperioden med fysisk besigtigelse af solcellerne er kun nødvendige, når der på overvågningssystemet vises uregelmæssigheder. Derudover kan det i ekstraordinære tilfælde være nødvendigt at foretage justeringer, målinger eller test på solcelleanlæggene. Der vil derimod være dagligt tilsyn med det eventuelle dyrehold.

#### Aktiviteter i demonteringsfasen og reetablering efter endt drift

Ved indstilling af driften er det i første omgang ejeren af solcelleanlægget, men ultimativt ejeren af jorden på afviklingstidspunktet, der er forpligtet til at fjerne alle anlæg og tekniske installationer samt veje anlagt i forbindelse med solcelleanlægget. Dette skal ske senest et år efter at driften er ophørt, dvs. når anlægget ikke længere leverer strøm til nettet, og uden udgift for Hedensted Kommune.

Demonteringen og reetablering vil strække sig over en periode med ca. samme varighed som anlægsarbejdet. Selve reetableringen af arealerne til landbrugsformål, omfatter bl.a. gennempløjning af området samt eventuel fjernelse af hegn, der blev etableret under anlægsarbejdet. Det er ikke muligt at vurdere påvirkningen ved at fjerne de hegn, der vil blive etableret som en del af projektet. Samlet set vurderes demonteringen og reetableringen dog at have nogenlunde samme påvirkning på miljøet som anlægsfasen. Der vil dog forekomme mindre støj i demonteringsfasen, da der ikke vil blive nedrammet stolper.

### 1.3 Alternativer

Området til opstilling af solceller ved Stourup er valgt ud fra flere faktorer, der har spillet ind. Herunder er oplyst en del af de faktorer, der har betydning, og som har medført, at området ved Stourup er valgt:

- Størst mulig produktion opnås ved at placere solcelleparkerne i områder med størst mulig solindstråling
- Områder uden landskabelige og kulturelle udpegninger
- Områder med kun få arealer med beskyttet natur (nærhed til beskyttet natur vurderes ikke at medføre væsentlig påvirkning)
- Områder der ligger inden for kommuneplanens neutrale områder, hvor inden for der kan være mulighed for opstilling af solceller
- Områder hvor projektet kan holde en afstand på 200 meter til boliger
- Jord der ejes af bygherre, eller hvor der er mulighed for erhvervelse af jorden

Ud fra ovenstående faktorer er det vurderet, at der ikke er reelle alternative projektforslag ud over referencescenariet.

#### Fravalgte alternativer

Juelsmindehalvøens Solar A/S har undersøgt flere områder til opstilling af solcelleanlæg. Det første område hvor Juelsmindehalvøens Solar A/S undersøgte mulighederne for opstilling af solceller var et 60 ha stort område nord for det nuværende område. Størstedelen af området var placeret inden for kystnærhedszonen. På den baggrund valgte Juelsmindehalvøens Solar A/S at flytte projektet til nuværende placering, hvor en mindre del fortsat lå inden for kystnærhedszonen. Efterfølgende blev det politisk besluttet, at arbejde videre med planlægningen af et reduceret projekt, hvor den del af afgrænsningen, der lå inden for kystnærhedszonen, blev taget ud af projektet.

### 1.4 Miljøvurderingens indhold, afgrænsning og metode

#### Proces og afgrænsning af miljøvurderingens indhold

Forud for afgrænsningen af miljøvurderingens indhold ifm. Solceller ved Stourup har Hedensted Kommune gennemført en høring af berørte myndigheder og offentligheden jf. miljøvurderingslovens §32, stk. 3, punkt 2 og §35, stk. 3, punkt 2.

Idet det er nødvendigt at udarbejde tillæg til kommuneplanen, er der ligeledes gennemført høring af offentligheden jf. planlovens §23c.

I løbet af forhøringen havde privatpersoner, virksomheder, foreninger, organisationer og myndigheder mulighed for at komme med bemærkninger og forslag til det fremtidige plangrundlag. Høringsperioden løb fra den 24. maj 2022 til den 21. juni 2022.

Forud for afgrænsningen af miljøvurderingens indhold er der blevet gennemført en høring af offentligheden og berørte myndigheder, der dermed har fået mulighed for at komme med idéer, kommentarer og forslag til indholdet i miljøredegørelsen. Høringsperioden løb fra den 6. marts 2023 til den 20. marts 2023.

Under udarbejdelsen af det første udkast til afgrænsning var det imidlertid uklart hvor anlægget forventeligt skulle nettilsluttes. Efter høringen var afsluttet kunne bygherre meddele, at der forventes nettilslutning ved Station Glud. Hedensted Kommune ønsker, at projektet indeholder tracé for nettilslutning. Derfor blev der afholdt en supplerende høring af et opdateret afgræsningsnotat, der medtog arealudlæg til kabelanlæg. Høringsperioden for den supplerende høring løb fra den 9. maj 2023 til den 24. maj 2023.

I afgrænsningen af miljøvurderingens indhold er de miljøfaktorer, der potentielt kan blive påvirket af planlægningen og det konkrete projekt, identificeret og fastlagt.

De udpegede miljøtemaer er:



- Natur og biodiversitet, herunder Natura 2000-områder, Bilag IV-arter, beskyttet natur og lavbundsarealer
- Landskab og visuelle forhold, herunder naboforhold
- Støj og refleksion
- Luft, energi og klima
- Menneskers sundhed
- Særligt værdifulde landbrugsarealer
- Jordforurening, herunder PFAS
- Grundvand, herunder PFAS
- Trafik

#### Vurderingsmetode

Påvirkningen af miljøet defineret, som betydningen af påvirkninger på miljøet som følge af projektet, før gennemførelse af eventuelle afværgeforanstaltninger.

Vurdering af miljøpåvirkninger i miljøredegørelsen omfatter mennesker, flora og fauna, jordbund, vand, luft, klima, landskab, materielle goder og kulturarv.

I vurderinger af virkninger tages højde for de foreslåede og indarbejdede afværgeforanstaltninger. Det betyder eksempelvis at en væsentlig (negativ) miljøpåvirkning kan reduceres til en lille påvirkning med implementering af en givet afværgeforanstaltning.

De enkelte miljøtemaer, vil desuden blive underopdelt i miljøpåvirkninger, som vurderes hver for sig og påvirkningsgraden blive angivet efter nedenstående terminologi.

Påvirkning	Vurdering
Positiv påvirkning:	Projektet vil indebære en påvirkning, som vurderes at få positive konsekvenser for det omgivende miljø.
Ingen/neutral påvirkning	Projektet vil indebære ingen påvirkning i forhold til udgangspunktet, eller positive og negative effekter ophæver hinanden.
Mindre negativ påvirkning	Projektet vil indebære en mindre påvirkning, der dog ikke vil have væsentlige konsekvenser for det omgivende miljø. Der vil ikke være brug for afværgetiltag.
Moderat negativ påvirkning	Projektet vil indebære en moderat påvirkning, som kan få ikke uvæsentlige konsekvenser for det omgivende miljø. Påvirkningen har et omfang, hvor afværgeforanstaltninger kan være påkrævede.
Væsentlig negativ påvirkning	Projektet vil indebære en væsentlig påvirkning, som vurderes at få betydelige konsekvenser for det omgivende miljø. Påvirkningen er så alvorlig, at ændringer af projektet bør overvejes. Hvis dette ikke er muligt, vil afværgeforanstaltninger være påkrævede.

Figur 2.4: Beskrivelse af påvirkningsgrader for vurderinger

## 1.5 Forhold til anden planlægning

Som en del af udarbejdelsen af planlægningen og projektet, er forholdet til anden planlægning undersøgt.

### Landsplanlægning

Hedensted Kommune skal sikre sig, at der ikke vedtages planer for eller meddeles tilladelser til projekter og planer, der kan være i strid med Miljømålslovens beskyttelse af Natura 2000-områder, habitat- og fuglebeskyttelsesdirektiverne og den generelle beskyttelse af visse arter på lovens bilag IV. Det vurderes, at planlægningen og projektet ikke vil påvirke udpegningsgrundlaget for Natura 2000-områder negativt. Det vurderes desuden, at planlægningen og projektet ikke vil skade yngle- eller rasteområder for bilag IV-arter.

EU's vandrammedirektiv fastlægger rammerne for beskyttelsen af bl.a. vandløb og søer, kystvande og grundvand i alle EU-lande. Idet der hverken ændres på afstrømning af overfladevand og ikke udledes vand til vandløb vurderes det, at projektet ikke vil forringe mulighederne for målopfyldelse i henhold til vandområdeplanen.

Kystnærhedszonen er fastlagt i planloven og dækker som udgangspunkt kyststrækningen fra strandkanten og ca. 3 km ind i landet, dog med lokale variationer. Plan- og projektområdet er placeret uden for kystnærhedszonen. Arealudlæg til kabelanlæg ligger inden for kystnærhedszonen, men da det etableres under jorden, har det ingen betydning i forhold til kystnærhedszonen. På baggrund af ovenstående vurderes det derfor at planlægningen og projektet er i overensstemmelse med planlovens bestemmelser for planlægning i kystnærhedszonen.

### Regional planlægning

Området er ikke omfattet af regionale udpegninger til råstofindvinding.

### Strategisk Energiplan

Kommunalbestyrelsen i Hedensted Kommune godkendte i december 2022 den Strategiske Energiplan 2023-2030.

I Hedensted Kommunes Klimaplan, er der sat et mål om at reducere CO<sub>2</sub>-udledninger inden for kommunegrænsen med 70% inden 2030. I 2050 skal kommunen være klimaneutral. Derudover er der sat et nationalt klima- og energipolitisk mål om 100% vedvarende energi i elforsyningen i 2035. For at nå disse mål, er en strategisk udbygning af vedvarende energianlæg i kommunen et af de nødvendige tiltag.

Den Strategiske Energiplan indeholder tre sæt politiske principper for etablering af større vedvarende energianlæg i Hedensted kommune. De politiske principper suppleres af Hedensted Kommunes retningslinjer for vindmøller, biogas og større solcelleanlæg i det åbne land. De politiske principper omhandler blandt andet størrelse og placering af solcelleparker, tidshorisont for nettilslutning og forventet levetid, principper for afskærmende beplantning og krav om visualiseringer samt tidlig borgerinddragelse og lokal forankring. Det er vurderet, at planlægningen og projektet kan leve op til principper for størrelse, placering og udformning.

### Kommuneplan 2021 – 2033

Planområdet og arealudlæg til kabelanlæg er omfattet af, eller har nærhed til, en række retningslinjer i den gældende kommuneplan, herunder retningslinjer om:

- Geologisk bevaringsværdi
- Større sammenhængende landskab eller bevaringsværdigt landskab.
- Uønsket skovrejsning.
- Lavbundsarealer
- Grønt danmarkskort
- Oversvømmelse og erosion
- Drikkevandsinteresser
- Særligt værdifulde landbrugsområder
- Større husdyrbrug
- Større solcelleanlæg i det åbne land.

### Eksisterende planlægning

Plan- og projektområdet ligger ikke inden for områder med eksisterende planlægning.

#### **Klimaplan 2050**

Klimaplan 2050 for Hedensted Kommune opstiller nogle overordnede målsætninger. De overordnede mål er blandt andet at opnå 70% CO<sub>2</sub> reduktioner fra 1990 til 2030 og klimaneutral inden 2050 samt at kommunen som virksomhed vil være udledningsneutral på el, varme og transport inden 2030.

Klimaplanen indeholder desuden delmål inden for 8 forskellige emner, hvoraf det ene er Energi. De tre delmål for Energi omhandler CO<sub>2</sub> neutral varme, lokal produktion af strøm samt reduktioner på industriel procesenergi. Planlægningen og projektet vil bidrage til at opnå kommunens mål for CO<sub>2</sub> reduktion.

#### **Strategi for biodiversitet Hedensted Kommune**

Hedensted Kommune har i samarbejde med Grønt Råd udarbejdet en drejebog for strategi for biodiversitet. Drejebogens succeskriterier er blevet til mål i strategien, og en række grundprincipper danner det faglige fundament for at indsatserne kan blive en succes.

Hedensted Kommune blandt andet have mere vild natur, vende tilbagegang af arter til fremgang af arter samt øge kendskabet til naturen. I forbindelse med planlægningen og projektet vil der blive etableret omkring 5 kilometer levende hegn i tre rækker, ligesom arealet på ca. 52 ha udtages af landbrugsjord. Mindre og mellemstore dyr sikres færdsel igennem området og dermed sikres der forbindelse mellem områder med beskyttet natur. Samtidig skabes en forbindelse mellem eksisterende naturområder (Grønt Danmarkskort) øst og vest for plan- og projektområdet ved at der er åbne bræmmer med lav urtevegetation samt læbælter langs den sydlige afgrænsning af området. Desuden kan der inden for området gøres flere tiltag der fremmer biodiversiteten.

Der skabes mere plads til natur ved at, der med planlægningen og projektet indtænkes natur i forbindelse med klimatiltag som solcelleanlæg. Planlægningen og projektet lever dermed op til flere principper for fremme af biodiversiteten i kommunen.

### **1.6 Samlet vurdering af planlægningen**

## 1.6 Samlet vurdering af planlægningen

NATUR						
Emne	Påvirkning					Eventuelle bemærkninger
	Positiv	Ingen/neutral	Mindre negativ	Moderat negativ	Væsentlig negativ	
INTERNATIONAL NATURBESKYTTELSE						
Natura 2000 Anlægs- og demonteringsfase		*				Anlægs- og demonteringsfasen vil ikke påvirke den gunstige bevaringsstatus for hverken arter eller naturtyper på udpegningsgrundlagene for nærliggende Natura 2000-områder.
Natura 2000 Driftsfase		*				Driftsfasen vil ikke påvirke den gunstige bevaringsstatus for hverken arter eller naturtyper på udpegningsgrundlagene for nærliggende Natura 2000-områder.
Bilag IV-arter Anlægs- og demonteringsfase		*				Under anlæggelsen og demonteringen af solcelleanlægget fældes der ikke træer, som kan være raste- eller yngleplads for flagermus, som alle er på bilag IV. Støj, arbejdskørsel og andre menneskelige forstyrrelser i anlægs- og demonteringsfasen vil heller ikke påvirke flagermus eller andre bilag IV-arter i plan- og projektområdet væsentligt.
Bilag IV-arter Driftsfase	*					I driftsfasen vil solcelleanlægget ikke påvirke bilag IV-arter væsentligt negativt. Beplantningen rundt om solcelleanlægget kan i løbet af driftsfasen blive velegnet som fourageringshabitat for flagermus, og en naturvenlig drift af solcellearealerne kan få en positiv effekt på bilag IV-arter.
NATIONAL NATURBESKYTTELSE						
§3-natur Anlægs- og demonteringsfase		*				Der friholdes en bebyggelses- og beplantningsfri bræmme på 10 meter til alle §3-naturtyper. Anlæggelsen og demonteringen af solcelleanlægget kræver ikke grundvandssænkning eller andre store miljøpåvirkninger, som kan påvirke §3-naturtyper.
§ 3-natur Driftsfase		*				I driftsfasen vil planen og projektet ikke påvirke §3-naturtyper negativt, da solcelleanlægget i drift ikke vil medføre udledning af miljøskadelige stoffer eller på andre måder påvirke §3-naturtyper i området. Driften af arealerne forventes at få en positiv effekt på §3-naturtyper i og nær plan- og projektområdet, når der ikke længere tilføres sprøjtemidler eller kunstgødning til området.

Emne	Påvirkning					Eventuelle bemærkninger
	Positiv	Ingen/neutral	Mindre negativ	Moderat negativ	Væsentlig negativ	
ØVRIGE ARTER OG UDPEGNINGER						
Fugle Anlægs- og demonteringsfase			•			Anlægs- og demonteringsarbejdet kan midlertidigt forstyrre de almindelige ynglefugle i plan- og projektområdet, hvis arbejdet finder sted i fuglenes yngletid. Forstyrrelserne vil være relativt kortvarige, og anlægs- og demonteringsfasen vurderes ikke at få væsentlige længerevarende effekter for områdets fugle.
Fugle Driftsfase	•					I driftsfasen vurderes solcelleanlægget ikke at få negative effekter på de almindelige fuglearter, som lever i plan- og projektområdet. Hvorvidt solcelleområdet vil blive et godt fourageringsområde for fugle, afhænger af, hvordan solcellearealerne drives og plejes.
Pattedyr Anlægs- og demonteringsfase			•			Støj og øget menneskelig aktivitet i anlægs- og demonteringsfasen kan midlertidigt forstyrre pattedyr i området. Arbejdet vil være relativt kortvarigt, og pattedyrene forventes at kunne søge skjul og ly i det nærliggende landskab, hvis de forstyrres. Anlægs- og demonteringsfase vurderes derfor ikke at få væsentlige negative effekter for områdets pattedyr.
Pattedyr Driftsfase			•			For at sikre spredningsmulighederne for mellemstore pattedyr, laves der passagemuligheder igennem området ved at hæve trådhegnet 20 cm over terrænen. Hjorte vil ikke kunne passere trådhegnet, men solcelleanlægget er forholdsvis lille, og hjorte kan bevæge sig over store afstande i løbet af kort tid. Driftsfasen vurderes derfor ikke at få en væsentlig effekt på spredningsmulighederne for lokale bestande af rådyr og andre hjorte.
Grønt Danmarkskort Anlægs- og demonteringsfase		•				Der er ingen økologiske forbindelser, potentielle økologiske forbindelser, naturområder eller potentielle naturområder i plan- og projektområdet. En lille del af plan- og projektområdet overlapper med et lavbundsareal sydvest for området, som ikke vil blive påvirket væsentligt af anlægs- og demonteringsfasen.
Grønt Danmarkskort Driftsfase	•					Der er ingen økologiske forbindelser, potentielle økologiske forbindelser, naturområder eller potentielle naturområder i plan- og projektområdet. En lille del af plan- og projektområdet overlapper med et lavbundsareal sydvest for området, som ikke vil blive påvirket



		væsentligt af driftsfasen. Langs den sydlige afgrænsning af plan- og projektområdet friholdes bræmmer på ydersiden af den afskærmende beplantning, som vil henligge uden anlæg eller beplantning med en naturlig vegetation. Bræmmerne vil skabe forbindelse mellem de økologiske forbindelser vest og øst for plan- og projektområdet, og dermed få en positiv påvirkning af Grønt Danmarkskort.
Biodiversitet Anlægs- og demonteringsfase		Anlægs- og demonteringsarbejdet kan medføre mindre forstyrrelser af områdets dyr og planter, men vil ikke påvirke plan- og projektområdets biodiversitet væsentligt
Biodiversitet Driftsfase		Ophør af brugen af sprøjtemidler og kunstgødning på solcellearealerne vil få en positiv effekt for områdets biodiversitet. En naturvenlig drift af solcellearealerne med en mangeartet vegetation vil øge områdets biodiversitet.

**VISUEL PÅVIRKNING AF OPLEVELSEN AF LANDSKABET**

Emne	Påvirkning					Eventuelle bemærkninger
	Positiv	Ingen/neutral	Mindre negativ	Moderat negativ	Væsentlig negativ	

**VISUEL PÅVIRKNING AF OPLEVELSEN AF LANDSKABET - PROJEKTOMRÅDE**

Landskab						Fra Skolevej vil solcelleanlægget opleves markant og oplevelsen af landskabet være helt forandret og solceller og beplantning vil skærme for udsigten over det omkringliggende landskab. Indtil den afskærmende beplantning er vokset til vil landskabet være meget påvirket af teknisk anlæg.
Beplantning						

**VISUEL PÅVIRKNING AF OPLEVELSEN AF LANDSKABET – NÆRZONE (inden for 200 meter)**

Nord						Fra Skolevej og Klodsborgvej vil oplevelsen af landskabet være forandret idet der vil være direkte indsigt til anlægget indtil den afskærmende beplantning er vokset til. Efter den afskærmende beplantning er vokset til fremstår landskabet mere lukket mod plan- og projektområdet, mens det fortsat vil fremstå åbent og det bakkede terræn kan opleves sydvest og nordøst for anlægget.
Syd						Fra vejene syd for plan- og projektområdet vil oplevelsen af landskabet være forandret, idet en



						del af udsigten over det åbne bakkede landbrugslandskab vil være præget af det tekniske anlæg. Dele af solcelleanlægget vil fortsat være synligt efter den afskærmende beplantning er vokset til, og det er derfor vurderet, at den visuelle påvirkning vil være moderat fra disse vejstrækninger.
Emne	Påvirkning					Eventuelle bemærkninger
	Positiv	Ingen/neutral	Mindre negativ	Moderat negativ	Væsentlig negativ	
Øst		•				Det er ikke muligt at færdes inden for nærzonen øst for anlægget.
Vest		•				Det er ikke muligt at færdes inden for nærzonen vest for anlægget. Forhold fra Nedergårdsvej og Skolevej er vurderet under vurderinger fra nord og syd.

**VISUEL PÅVIRKNING AF OPLEVELSEN AF LANDSKABET – MELLEMLIG OG FJERNZONE (Inden for 200-600 meter og over 600 meter)**

Nord		•				Solcelleprojektet vil delvist blive oplevet i landskabet indtil den afskærmende beplantning er vokset til. Efter den afskærmende beplantning er vokset til vil oplevelsen af anlægget være væsentligt reduceret og beplantningen vil blive oplevet som en integreret del af landskabet.
Syd		•	•			Oplevelsen af det åbne landbrugslandskab vil være forandret, da det nu vil fremstå mere lukket og til dels være præget af teknisk anlæg, da dele af anlægget vil være synligt efter den afskærmende <u>beplantning</u> er vokset til. På baggrund af landskabets ændrede karakter fra åbent til mere lukket og med et delvist synligt teknisk anlæg er det vurderet, at der vil være en moderat visuel påvirkning. Hvor landskabet fremstår med eksisterende levende beplantning, vil anlægget være mindre synligt og forandringen af landskabets karakter vil være mindre.
Øst	•	•				I landskabet øst for plan- og projektområdet medfører terræn og beplantning, at anlæggets synlighed vil variere. Fra nogle områder vil det slet ikke være synligt, mens det fra andre områder kan være delvist synligt mellem terræn og landskabselementer, men ikke vil fremstå markant. Efter den afskærmende beplantning er vokset til vil anlægget primært være skjult. På den baggrund er det vurderet, at der vil være ingen eller en mindre visuel påvirkning.
Vest		•				I landskabet vest for plan- og projektområdet medfører terræn og især beplantning at

						anlæggets synlighed vil variere. Anlægget vil være synligt og blive oplevet som et teknisk element i det åbne landbrugslandskab. Når den afskærmende beplantning er vokset til, vil anlægget være delvist afskærmet, men dele af det vil fortsat være synligt i landskabet. Anlægget vil ikke fremstå markant i landskabet, og der vil ikke være en væsentlig forandring i oplevelsen af landskabets karaktertræk. På den baggrund er vurderet, at den visuelle påvirkning af oplevelsen af landskabet vil være mindre.
Emne	Påvirkning					Eventuelle bemærkninger
	Positiv	Ingen/neutral	Mindre negativ	Moderat negativ	Væsentlig negativ	
Beboelser			•	•		Solcelleanlægget kan være synligt i landskabet, særligt fra boliger syd for området. Det er vurderet at solcelleanlægget kan forandre oplevelsen af dele af landskabet, men da anlægget ikke vil skærme for udsigter eller medføre en markant forandring af oplevelsen af landbrugslandskabet er det vurderet, at der vil være en mindre visuel påvirkning. Fra få boliger mod syd kan der være en moderat påvirkning.
Skjold			•			Fra offentlige veje i Skjold vil solcelleanlægget ikke kunne opleves i landskabet. Anlægget kan være synligt i landskabet fra de højest beliggende boliger i den østlige del af byen, og delvist kunne opleves efter den afskærmende beplantning er vokset til. Afstanden til anlægget er stor, og solcelleanlægget vil ikke medføre en væsentlig forandring af oplevelsen af landskabet, idet landskabets karaktertræk med det bakkede terræn og det åbne landbrugslandskab fortsat vil kunne opleves
Glud		•				Solcelleanlægget vil ikke være synligt eller kun ubetydeligt synligt i landskabet fra Glud.
Brund		•				Fra Brund vil anlægget ikke være synligt i landskabet.
Stourup			•			På grund af driftsbygninger og beplantning i Stourup vil der være få beboelser der kan få lidt indkig til solcelleanlægget.
LANDSKAB GENERELT						
Geologisk bevaringsværdi		•				Solcelleanlægget vil ikke sløre overgangen mellem morænebakke og det omkringliggende landskab, ligesom det ikke vil påvirke oplevelsen af den markante morænebakke.

Samspil med øvrige tekniske anlæg	•	Oplevelsen af tekniske anlæg i landskabet øges, men samspillet mellem dem har ingen væsentlig betydning for landskabets overordnede karaktertræk.
-----------------------------------	---	---

**STØJ**

Emne	Påvirkning					Eventuelle bemærkninger
	Positiv	Ingen/neutral	Mindre negativ	Moderat negativ	Væsentlig negativ	
Etablerings- og demonteringsfasen		•	•			Den øgede lastbiltransport til og fra området, vil medføre periodevis mere trafikstøj. Støj i forbindelse med nedramning af pæle vil på grund af afstanden til nærmeste boliger være mindre og periodevis.
Etablering af kabelanlæg		•				Støjen vil primært stamme fra gravemaskine. Støjen vil flytte sig og kun vare en kort periode. Støjen vil svare til støjen fra almindelige landbrugsmaskiner.
Driftsfasen - når solcelleanlægget producerer strøm		•				Placeringen af transformestation i midten af området, vil medføre at støjpåvirkningen uden for plan- og projektområdet reduceres. Da der er over 200 meter til nærmeste naboboliger, vil støjpåvirkningen være en del under de vejledende støjgrænser.
Driftsfasen- når solcelleanlægget er i stand by		•				<u>Støjpåvirkningen vil ligge under de vejledende støjgrænser.</u>

**REFLEKSION**

Etablerings- og demonteringsfasen	•				
Driftsfasen			•		

**TRAFIKALE FORHOLD**

Etablerings- og demonteringsfasen - Trafikbelastning		•	•		Der vil være en øgning af tung trafik til og fra området, der vil variere i antal hen over begge faser.
Etablerings- og demonteringsfasen - Trafiksikkerhed			•		Øgningen af tung trafik i området kan have en mindre negativ påvirkning på trafiksikkerheden. Der vil være sikret oversigtsforhold ved til- og frakørsel til selve byggepladsen.

Driftsfasen - Trafikbelastning	•	Antallet af servicebiler vil ikke påvirke området.
Driftsfasen - Trafiksikkerhed	•	Oversigtsforhold er sikret i forbindelse med til- og frakørsel til områderne på begge sider af Skolevej. Der er sikret en sikkerhedszone uden faste genstand.

**JORDFORURENING**

Emne	Påvirkning					Eventuelle bemærkninger
	Positiv	Ingen/neutral	Mindre negativ	Moderat negativ	Væsentlig negativ	
Etablerings- og demonteringsfasen		•	•			Der kan være en lille risiko for jordforurening i forbindelser med ulykker for de maskiner, der arbejder i området. Det vurderes, at det er muligt at fjerne alt spildt forurening i tilfælde af ulykker.
Driftsfasen	•					Ved ophør af landbrugsdrift på arealerne vil gødskning og sprøjtning ophøre, hvilket vurderes at være positivt i forhold til jorden.
Driftsfasen – PFAS		•	•			På baggrund af eksisterende viden er det vurderet at der ikke vil være en udvaskning af PFAS fra solceller og kabelanlæg. Da det dog ikke fuldstændig kan udelukkes at der kan være en mindre udvaskning fra visse komponenter, er det vurderet, at der vil være en neutral til mindre negativ påvirkning.
Driftsfasen –olie		•				Opsamlingsbakker under effekttransformeren vil opsamle eventuelt olieudslip.

**GRUNDVAND**

Etablerings- og demonteringsfasen	•					Ved behov for midlertidig grundvandssænkning i forbindelse med etablering af transformerstation eller tørholdelse af grav til kabelanlæg vil det oppumpede vand blive udledt til nedsivning på nærliggende markarealer.
Driftsfasen		•				Det vurderes at der ikke vil være udledning af PFAS til grundvandet. Det kan dog ikke fuldstændig udelukkes at der kan være en lille udvaskning der kan ende i grundvandet. Det er vurderet at mængde vil være ubetydelig.

**LUFTKVALITET, ENERGI OG KLIMA**

Luftkvalitet og klima – Anlægs- /demonteringsfase		•	•			Der vil være en meget lille påvirkning af luftkvaliteten i forbindelse med transport af materialer.
---	--	---	---	--	--	---



Luftkvalitet og klima – Driftsfase	•	I driftsfasen vil der være en positiv effekt på indvirkning på luftkvaliteten, da der ikke vil forekomme emissioner fra anlægget, og da solcelleanlægget vil bidrage til en reduktion i udledningen af CO <sub>2</sub> .
------------------------------------	---	--

## BEFOLKNING OG SUNDHED

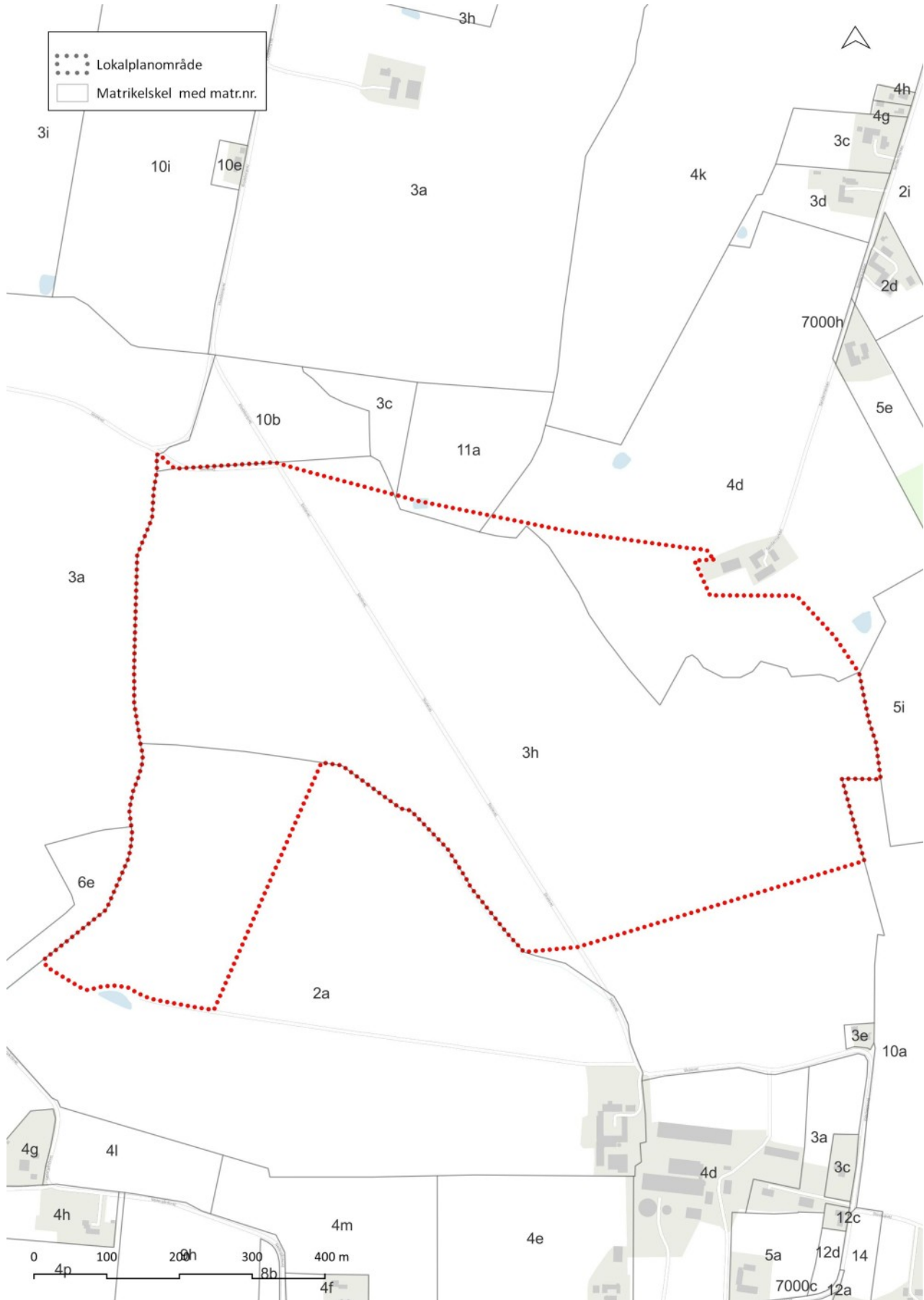
Påvirkning					Eventuelle bemærkninger
Positiv	Ingen/neutral	Mindre negativ	Moderat negativ	Væsentlig negativ	
	•	•			I anlægs-/demonteringsfasen vil der periodevis øget trafikbelastning, og der vil være en meget lille påvirkning af luftkvaliteten i forbindelse med transport af materialer. Desuden vurderes støjgener i forbindelse med anlæg og demontering, som beskrevet i kapitel 8 at medføre en mindre negativ påvirkning.
•					I driftsfasen vil der være en mindre til moderat påvirkning i forhold til visuelle forhold og refleksioner ved få naboer til projektet. Det er vurderet, at der ikke vil være en væsentlig negativ støjpåvirkning. Solcelleanlægget vil producere strøm uden udledning af emissioner. Vedvarende energi er generelt med til at bekæmpe udviklingen af klimaforandringer om end dette projekt har en minimal effekt alene.

## Miljøvurdering

[Læs miljøvurdering](#)

[Læs udkast til § 25-tilladelsen](#)

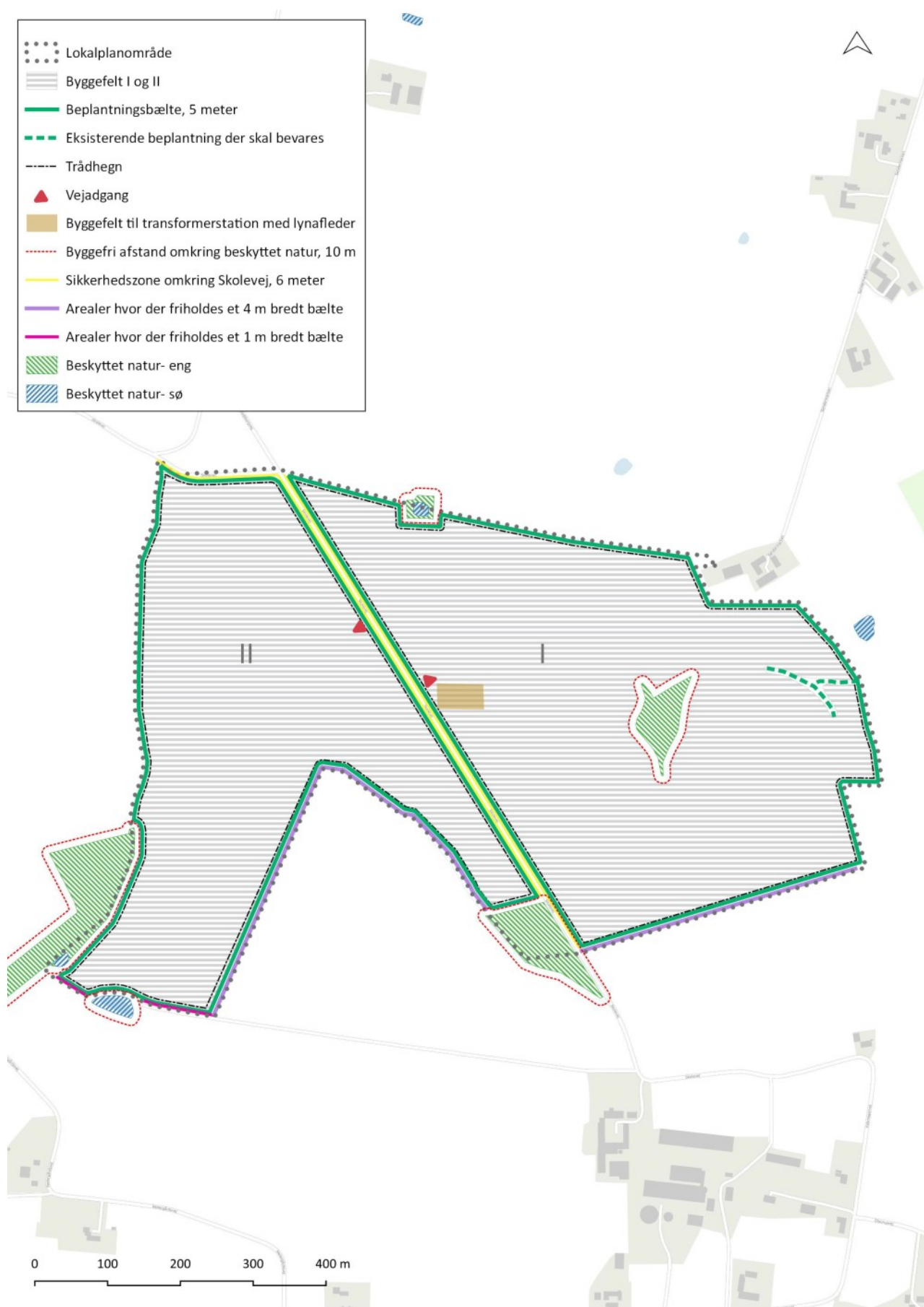
# Matrikelkort





[Kortbilag nr. 1 - Matrikelkort - Juridisk kort findes her.](#)

# Lokalplankort



[Kortbilag nr. 2 - Lokalplankort - Juridisk kort findes her.](#)

## Vedtagelse

Forslag til Lokalplan 1180 er vedtaget af Hedensted Kommunalbestyrelse den 27. september 2023 og offentliggøres efter reglerne herom i Lov om planlægning §§ 24-26.

På Kommunalbestyrelsens vegne

Ole Vind

Marianne Berthelsen

Borgmester

Konstitueret Kommunaldirektør

Lokalplanen indberettes på [www.plandata.dk](http://www.plandata.dk)

## Retsvirkninger

### Lokalplanforslagets retsvirkninger

Ifølge Lov om planlægnings § 17 må ejendomme, der er omfattet af lokalplanforslaget, ikke udnyttes på en måde, der kan foregribe indholdet af den endelige plan eller umuliggøre realiseringen af lokalplanen, indtil lokalplanforslaget er endeligt vedtaget af Kommunalbestyrelsen.

Den eksisterende lovlige anvendelse af ejendommene kan fortsætte som hidtil.

Når fristen for at indsende bemærkninger og ændringsforslag er udløbet, kan Kommunalbestyrelsen give tilladelse til udnyttelse af en ejendom i overensstemmelse med forslaget.

Disse midlertidige retsvirkninger gælder frem til planens endelige vedtagelse, dog højst i et år.

### Lokalplanens retsvirkninger

Ifølge Lov om planlægnings § 18 gælder lokalplanens bestemmelser fra den dag, Kommunalbestyrelsen har offentliggjort, at planen er endeligt vedtaget. Herefter må ejendomme i lokalplanområdet kun bebygges, udstykket og i øvrigt anvendes i overensstemmelse med planen.

Den eksisterende, lovlige anvendelse af en ejendom kan fortsætte som hidtil. Lokalplanen medfører heller ikke i sig selv pligt til at udføre de anlæg med videre, der er indeholdt i planen.

Kommunalbestyrelsen kan ifølge Lov om planlægnings § 19 meddele dispensation til mindre væsentlige lempelser af lokalplanens bestemmelser under forudsætning af, at det ikke strider mod principperne i planen, som ofte er formåls- og anvendelsesbestemmelserne. Væsentlige afvigelser fra lokalplanen kan kun gennemføres ved udarbejdelse af en ny lokalplan.

Såfremt forhold ikke er reguleret i lokalplanen, gælder de almindelige bebyggelsesregulerende bestemmelser i bygningsrelementet.

Private byggeservitutter og andre tilstandsservitutter, der er uforenelige med lokalplanen, fortrænges af denne, og andre private servitutter kan eksproprieres, når det vil være af væsentlige betydning for virkeliggørelsen af planen, jf. Lov om planlægnings § 18.

