

HØRINGSNOTAT

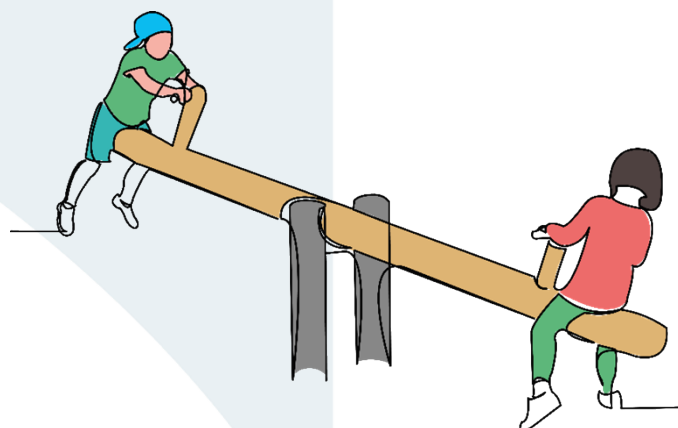
Økonomimodel på specialundervisningsområdet

Forslag til økonomimodel og styringsprincipper på specialundervisningsområdet.

Forslaget konkretiserer og supplerer den samlede handleplan for balance mellem almen og special og sikrer ressourcer til varierede og tilpassede læringsmiljøer på kommunens skoler.

Indhold

Indledning.....	3
Mål med økonomimodellen	3
Arbejdsgruppens arbejde	3
Nationale analyser	4
Nuværende økonomi og udfordringer.....	5
Den nuværende økonomimodel.....	5
Udfordringsbilledet.....	5
MODEL 1: En ny central økonomimodel.....	7
Konkret vedr. roller, ansvar og organisering	7
Diskussion i lokal kontekst.....	8
Til overvejelse	8
MODEL 2: En ny decentral økonomimodel i balance.....	8
Konkret vedr. ændringer fra nuværende.....	9
Diskussion i lokal kontekst.....	9
Til overvejelse	9
Et nyt styringsprincip: Rammeregulering	9
Overvejelser om supplerende tiltag	10
Bilag	11



Indledning

Den 30. januar 2023 godkendte Udvalg for Læring 'Handleplan for balance mellem almen- og specialområdet i Hedensted Kommune'. Handleplanen med anbefalinger og tiltag blev udarbejdet på baggrund af de seneste års udvikling, hvor flere og flere børn og unge befinder sig i en sårbar situation, hvor de – i en kortere eller længere periode – har behov for en særlig tilrettelagt indsats.

Handleplanen udfolder hele den brede faglige indsats med kompetenceudvikling, differentierede læringsmiljøer mv. og handleplanen favner hele Læringsområdet i Hedensted Kommune. Arbejdet med at forbedre børns trivsel og vende den udvikling, hvor flere og flere børn visiteres til specialtilbud vil kræve et langt udviklingsforløb og bestå af mange indsatser.

Dette notat er kun et delelement i det samlede arbejde, hvor der er behov for en udviklingsproces, som i hele sin tilrettelæggelse, planlægning og afvikling kræver kompetencer, omstilling og et højt ambitionsniveau for kvalitet på alle planer.

Økonomisk set ligger der nu, med afsæt i budgetaftale 2024, et godt grundlag for den videre håndtering af de ubalancer, der er på skoleområdet. Der er vished for de økonomiske rammer. På den baggrund er der et nyt udgangspunkt for at anvise en holdbar ny økonomimodel, der sikrer balance og klare retningslinjer for de forskellige roller, ansvarsområder, styringsmekanismer mv.

I dette høringsnotat præsenterer forvaltningen to forslag til en ny økonomimodel på det segregerede specialundervisningsområde og et nyt styringsprincip for det samlede skoleområde.

Der udfoldes en beskrivelse af en Ny central økonomimodel og Ny decentral økonomimodel i balance, herunder en vurdering af fremadrettede fordele og ulemper ved en centraliseret model sammenlignet med en decentral model. En central model har en central pulje af midler, hvor en decentral model har udlagt midlerne til segregeret specialundervisning til den enkelte skole.

Mål med økonomimodellen

I diskussionen om hvilken økonomimodel, der er mest fordelagtig, kan det være relevant at gøre sig klart, hvad målet med en økonomimodel skal være. Det kan fx være:

- At børn med størst behov også får mest hjælp.
- At bremse den stigende segregeringstendens og stabilisere niveauet for segregering.
- At det bliver mindre vilkårligt, hvordan den enkelte skole er økonomisk stillet.
- At understøtte vores skolestruktur.
- At vi har et styringsprincip, hvor det samlede skoleområde holder sig inden for den økonomiske ramme.

Arbejdsgruppens arbejde

Dette høringsnotat er udarbejdet på baggrund af en møderække i en arbejdsgruppe bestående af: Morten Kirk Jensen, Direktør for Læring; Finn Gatten, skolechef; Søren Vig, leder af TCLT; Kristinna Rühne, afdelingsleder i TCLT; Mads Paaske, skoleleder; Troels Brogård Andersen, skoleleder og Per Lunding, leder af administration og uddannelsesvejledning.

Nationale analyser

Både hvad angår det segregerede specialundervisningsområde og økonomimodeller for styring heraf foreligger der modeller og analyser. Her følger et par relevante:

KL udgav i januar 2023 en analyse i Momentum nr. 3 med overskriften [Stigningen fortsætter: Flere og flere elever ender i specialtilbud](#). Rekordmange folkeskoleelever går i et specialtilbud. Momentum-analysen belyser også, at et stigende antal børn starter skolegangen direkte i specialtilbud, og at kun et fåtal vender tilbage til en almenklasse. Og det har konsekvenser både for børnene, folkeskolen og samfund, mener KL. Flere aktører er enige og kalder på mere samarbejde, viden og ressourcer.

Mange kommuner har stigende udfordringer med at styre udgifterne til specialundervisning. Uanset årsagerne til stigningen har man, som kommune, brug for en styringsmodel, der sikrer, at udgifterne til specialundervisning hverken dræner kommunekassen eller kannibalerer udgifterne til almenundervisning i folkeskolen. [KL peger på tre modeller](#) for styring af udgifterne til specialundervisning:

- a) Central pulje og visitation
- b) Decentral udlægning af midler til specialundervisning til den enkelte skole
- c) En samarbejdsmodel mellem skolerne.

Enkelte kommuner med få skoler har gode erfaringer med samarbejdsmodellen, men ellers er der både fordele og ulemper ved de tre modeller.

[Social- og Indenrigsministeriets Benchmarkingenhed](#) har udarbejdet en kortlægning, der har til formål at give kommunerne bedre mulighed for at hente inspiration hos hinanden. Specialundervisningsområdet er et udgiftstungt område, som gennem flere år har voldt mange kommuner styringsmæssige udfordringer. På baggrund af et spørgeskema til de kommunale skolechefer kortlægger rapporten de aktuelle styringsmodeller på området. I en opfølgende [analyse af andel segregerede elever](#) er konklusionen, kommuner med et centralt betalingsansvar alt andet lige har en højere segregeringsprocent end kommuner med et fuldt decentralt betalingsansvar, når der er taget højde for forskelle i kommunernes rammevilkår.

Både på Landsplan og i Hedensted har der dog fra 2019-20 frem til nu været en markant stigning i andel segregerede. Dette gælder stort set alle landets kommuner uanset økonomimodel.



Nuværende økonomi og udfordringer

Den nuværende økonomimodel

Erfaringerne med nuværende økonomimodel i Hedensted Kommune er generelt gode, men der er på nogle områder opstået uhensigtsmæssigheder og mange skoler er økonomisk pressede. Økonomimodellen i Hedensted Kommune er oprindeligt udarbejdet i forbindelse med kommunesammenlægningen.

De seneste evalueringer viser generel tilfredshed med tildelingsmodellen på almenområdet. Tildelingsmodellen afspejler hensyntagen til forskellige forhold og fungerer samtidig som et godt planlægningsgrundlag for skolernes disponering af ressourcer og tilrettelæggelse af skemalægning mv.

Detaljeret betragtet indeholder tildelingen til skolerne penge i "mange farver" – forstået på den måde, at tildelingen af midler til nedenfor nævnte elementer giver skolerne en samlet en lønsum på ca. 300 mio. kr.:

- Fagopdelt undervisning
- Understøttende undervisning
- Megaklasser
- Specialpædagogisk bistand
- Skolepædagoger
- Tosprogede
- 10. klasse
- Modtageklasser
- Konkrete opgaver
- Mv.

Derudover er der til hver enkelt skole en tildeling til betaling for segregerede elever. Den samlede økonomi til betaling for segregerede elever består af:

- 44,0 mio. Ressourceudlægning til segregerede (heraf 6,8 mio. i sikkerhedsnet tildelt på forhånd)
- 10,3 mio. Sikkerhedsnet (fordeles ved årets afslutning)
- 2,2 mio. Løft af folkeskolen
- 15-10-5-0 Budgetaftale 2024*

* Budgetaftalen for 2024 indebærer tilførsel af 15 mio. kr. i 2024; 10 mio. kr. i 2025 og 5 mio. kr. i 2026. Forligspartierne bakker op, ved at området får fuld dækning af segregeringsudfordringen i 2024, med forudsætning om, at merudgifterne støt mindskes i 2025 og 2026, og at balanceplanen har fuld effekt i 2027.

Beslutningskompetencen til at segregere et barn ligger i Hedensted Kommune hos skoleleder, hvorefter visitationsudvalget finder det mest hensigtsmæssige specialundervisningstilbud til den enkelte elev. Skolerne har budget til at betale for segregerede elever og betaler op til kr. 271.000 årligt pr. segregeret elev.

Udfordringsbilledet

De aktuelle udfordringer kan samles under fem temaer:

1: Flere elever i segregerede specialtilbud

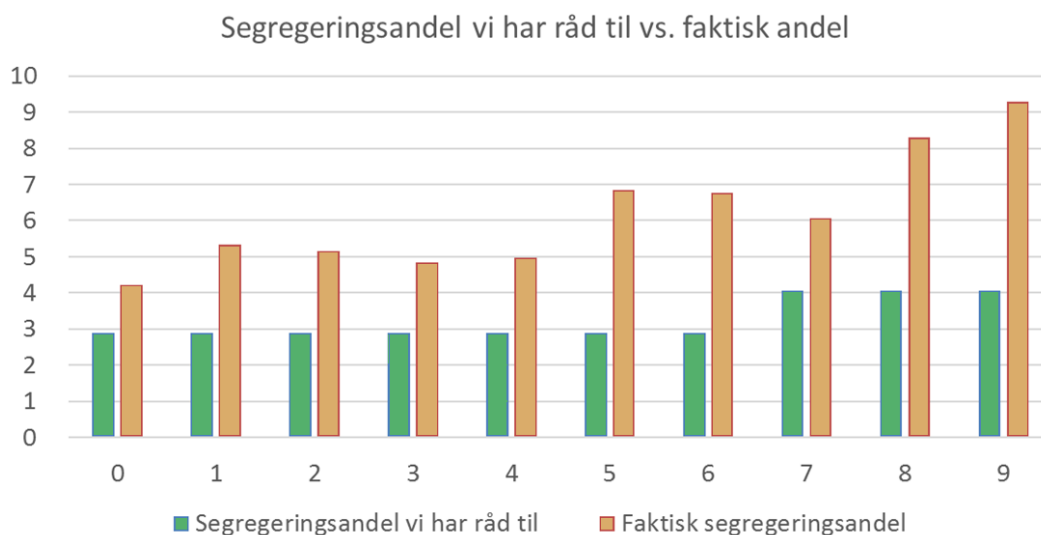
Størstedelen af kommunens skoler har flere udgifter end de får budgetteret til betaling for tilbud til segregerede elever. Også når vi ser på det samlede skolevæsen, er der flere udgifter end budgetteret. Skolerne tildeles i 2023-24 samlet til betaling for segregerede elever ca. 44,0 mio. kr. hvoraf der på forhånd er indeholdt 6,9 mio. kr. i sikkerhedsnet til de mest udfordrede skoler. Derudover er der til imødegåelse af budgetoverskridelser et sikkerhedsnet på yderligere 10,3 mio. kr. til fordeling ved årets afslutning. Området giver dermed samlet set en økonomisk udfordring på følgende:

Tildeling til skoleåret 2023-24	44.000.000 kr.
Sikkerhedsnet ved årets afslutning	10.300.000 kr.
<u>Udgift til betaling for segregerede elever</u>	<u>-66.500.000 kr.</u>
Rest	-12.200.000 kr.

Segregeringsmønsteret dækker over en spredning, hvor enkelte skoler med få segregerede elever har et beskedent råderum, der på disse skoler bruges til at understøtte skolernes inklusionsbestræbelser. De fleste skoler har dog udsigt til store budgetoverskridelser. De skolevise udspecificering af udfordringerne [følger i bilag](#).

2: Der segregeres flere elever på højere klassetrin

Økonomimodellen bygger på den præmis, at der på alle klassetrin er stort set lige mange segregerede elever. Skolernes tildeles til betaling for segregerede elever et beløb pr. elev på 0.-6. klassetrin, og et lidt højere beløb på 7.-9. klassetrin. Virkeligheden er derimod, at der er et gab mellem den segregeringsandel, skolerne har råd til og den faktiske segregeringsandel:



* Illustration af segregeringsandel fordelt på klassetrin.

3: Skolerne fører et "dobbelt regnskab"

Skoleområdet har som konsekvens af udgift til mange segregerede elever, en økonomisk set umulig opgave. Vores skolestruktur gør det i nogen grad vilkårligt pga. elevgruppens sammensætning. Dermed efterlades nogle skoler med en oplevelse af at være ringere stillet end andre pga. børn, hvor inklusion ikke er en realistisk mulighed. For de enkelte skoler har dette ført til en praksis, hvor der føres et "dobbelt-regnskab". Dvs. at skolens økonomi betragtes adskilt i to separate regnskaber for 1) almenundervisningen og 2) det segregerede område. Her er der fint styr på økonomien på almenområdet, men da det er urealistisk at overholde budgettet på det segregerede område vokser underskuddet måned for måned.

4: Sikkerhedsnet virker ikke efter hensigten

'Sikkerhedsnet til imødegåelse af tilfældigheder' fordeles ved årets afslutning ud fra det kriterium, at de mest trængte skoler får mest hjælp. Denne del af økonomimodellen blev oprindeligt indført ud fra et ønske om at kunne afbøde utilsigtede konsekvenser ved den decentrale økonomimodel. Med de seneste justeringer af modellen og tilførsel af ekstra millionbeløb er sikkerhedsnettet nu på i alt ca. 17 mio. kr. Det har betydet, at skolerne i deres regnskabsforventninger er nødt til at kalkulere med midler fra sikkerhedsnettet, hvilket efterlader alle i en situation, hvor der er risiko for et omvendt incitament. Dette ud fra deisen, at det er bedre at få andel i et sikkerhedsnet ved segregering, end at hænge på hele udgiften ved ansættelse af støtte til inklusion.

5: Skoleområdet bruger flere penge end bevilget

Delelementerne (farverne) i tildelingsmodellen letter på mange måder prioriteringen af enkeltområder og disponeringen af midler hertil. Når udgifterne til et område skrider, sådan som det nu er tilfældet med den segregerede specialundervisning, er der ikke i økonomimodellen nogen mekanismer, der bremser udgifterne tilsvarende på andre områder. Som konsekvens af at alle midler er placeret decentralt mangler der en tværgående og solidarisk styringsmekanisme, der kan håndtere situationen. Økonomimodellen har ikke et kollektivt rammestyringsprincip, som vil være relevant i den nuværende situation, og som vil kunne sikre budgetoverholdelse.

MODEL 1: En ny central økonomimodel

I denne model deles kommunens samlede undervisningsbudget op i to blokke:

Én blok til almenundervisning, som fordeles ud på skolerne og én blok til segregeret specialundervisning, som placeres i en central pulje, og som finansierer segregeret specialundervisning for alle elever.

I den centrale model er beslutningskompetencen til visitation til specialundervisning placeret i et centralt visitationsudvalg, og økonomien til specialundervisningstilbud er ligeledes placeret centralt. PPR skal altid udarbejde en pædagogisk-psykologisk vurdering af eleven, inden der kan foranstalles et specialtilbud. Økonomimodellen for skolerne indeholder udelukkende midler til varetagelse af den almindelige undervisning og støtte i op til 12 lektioner om ugen. Hvis skoleleder vurderer, at eleven ikke får tilstrækkeligt udbytte af den almindelige undervisning, vil PPR blive inddraget. Visitationsudvalget vurderer derpå elevens behov og beslutter omfanget af specialforanstaltningen og hvilket tilbud, eleven skal visiteres til. For skolen vil de økonomiske konsekvenser ved at sende en elev til et specialtilbud være, at skolens tildeling af midler til den almindelige undervisning er uændrede. Dette skal sammenholdes med at udgifterne ved alle former for segregering langt overstiger udgifterne ved almenundervisning.

Fordele ved den centrale model er, at visitationen til specialtilbud sker på et ensartet grundlag, da alle elever bliver vurderet af samme centrale visitationsudvalg. Samtidig er der en central ansvarsplacering og central styring af udgifterne til specialundervisningsområdet.

Udfordringerne ved den centrale model drejer sig om at modvirke den indbyggede incitamentsstruktur. Den enkelte skole har således ingen økonomisk tilskyndelse til at inkludere ressourcekrævende elever. Derimod opfattes det som "gratis" at indstille elever til specialundervisning og samtidig får skolen løst et pædagogisk problem. Med en central model er skolernes økonomiske incitament at anvise så mange udgiftstunge elever som muligt til specialundervisning, da skolen på denne måde ikke selv skal afholde udgiften til disse elever. Modellen vil således ud fra et økonomisk incitament betyde mindre inklusion i skolerne, da det for skolelederen vil være billigere at indstille en elev til et specialundervisningstilbud, på trods af at eleven med en ekstra indsats kunne fungere i det normale undervisningstilbud. De økonomiske incitament i den centrale økonomimodel kan medføre, at det samlede budget til specialundervisning kommer under pres. I den centrale model er det således nødvendigt med en robust visitationsprocedure, der kan sikre, at kun de elever, hvis behov ikke kan tilgodeses i den lokale skole, modtager specialtilbud.

En central økonomimodel er afhængig af klare ansøgningsprocedurer, udførlig dokumentation og en nødvendig sagsbehandlingstid, som grundlag for visitationsudvalgets beslutning om omfanget af den nødvendige special-undervisning.

Konkret vedr. roller, ansvar og organisering

Beslutningskompetence og budgetansvar ligger med denne økonomimodel ved visitationsudvalget, der træffer afgørelse på baggrund af skoleleders indstilling.

Det samlede budget til betaling for segregerede elever centraliseres og øges med 15 mio. kr.

Centraliseringen af de økonomiske midler vil kræve en samlet prioritering på baggrund af grundige indstillinger.

Visitationsudvalget vil få en ændret rolle, der hænger sammen med centralt ansvar og beslutningskompetence, hvilket kræver både kompetencer og tid til at forholde sig til hver enkelt elevsag inden afgørelse om visitation til segregeret specialundervisning.

Skoleleder vil med en central model fortsat have en afgørende rolle. Skoleleders rolle vil indebære tæt samarbejde og dialog med visitationsudvalget og andre relevante fagpersoner.

Nuværende indstillingsprocedure og tidsplaner kan i udgangspunktet videreføres, idet den samlede prioritering kræver overblik og koordinering samt tydelighed om frister og sagsbehandlingstider.

Visitationsudvalget og de understøttende systemer vil have en rolle i at hjælpe med til udarbejdelsen af gode lokale handleplaner for udfordrede elever.

Mellem visitationsudvalg og skoleleder vil det være relevant med dialog om lokale tiltag og indsatser i almenundervisningen.

Visitationsudvalget skal have et indgående kendskab til alle skolers specialpædagogiske kompetencer og mellemformer, så elever evt. kan forblive/henvises til et andet almentilbud i stedet for et segregeret specialtilbud. Her kan det etablerede ledersamarbejde i overbygningsdistrikterne samt øst, midt og vest få betydning.

Hvis visitationsudvalget giver afslag på indstilling til segregering, kan der være behov for faglig sparring til den lokale skole, om hvordan eleven fortsat skal kunne inkluderes.

Diskussion i lokal kontekst

Fordele	Ulemper
<ul style="list-style-type: none">• Den enkelte skole opnår økonomisk tryghed og vil bedre kunne regne med økonomien, så der kan disponeres med større forudsigelighed.• Eleverne kan frit skifte fra én skole til en anden uden at de pågældende skolers økonomi påvirkes.• Når fagpersoner i visitationsudvalget får beslutningskompetencen giver det bedre mulighed for et godt forældresamarbejde lokalt.	<ul style="list-style-type: none">• Den enkelte skoles eventuelle råderum til fx mellemformer mindskes eller fjernes.• Der kan komme for mange indstillinger til segregering med ventelister og mange afslag til følge.• Visitationsudvalget har reelt ikke ansvar for evt. budgetunderskud, da det med rammereguleringen bliver skolernes budget, der efterfølgende reguleres.

Til overvejelse

- Vil der ske øget segregering ved en central model?
- Hvordan gør vi, hvis visitationsudvalget giver afslag på segregering og vi begynder at få klager?
- Vil en central model fortsat give lokale handlemuligheder og frihed til at disponere forskelligt?

MODEL 2: En ny decentral økonomimodel i balance

I den decentrale økonomimodel har den enkelte skole ansvaret for at finde løsninger i forhold til alle elever, herunder elever med særlige behov. De økonomiske midler til specialundervisning er en del af skolernes budget. Hvis en elevs behov ikke kan tilgodeses inden for rammerne af den lokale skole, er det skoleleder, der indstiller til segregering, ligesom det også er skolen, der afholder udgiften til specialtilbuddet. PPR skal altid udarbejde en pædagogisk-psykologisk vurdering af eleven, inden der kan foranstalles et specialtilbud.

Fordelene ved den decentrale økonomimodel er, at den enkelte skole kan tilrettelægge lokale inkluderende tilbud som alternativ til segregering. Der er et økonomisk incitament og et fagligt grundlag for at beholde elever med særlige behov på skolen. Modellen understøtter skoleleders muligheder og prioritering af at skabe tiltag på skolen for alle elever. Fordelen er endvidere, at skolerne hurtigt og handlekraftigt kan iværksætte nødvendige tiltag for eleverne.

Udfordringerne ved den decentrale model er knyttet til visitationen, hvor det er vigtigt, at kommunen sikrer, at tilbuddene til eleverne hviler på et fagligt og lovligt beslutningsgrundlag. At kriterierne for at blive visiteret til specialtilbud kan være forskellige fra skole til skole, kan dels bero på forskellige faglige vurderinger, og dels på skolernes forskellige forudsætninger for at inkludere elever. Udfordringerne ved den decentrale økonomimodel er derudover forbundet med den usikkerhed, tilfældighed og udvikling, der kan være i elevgrundlagets specialundervisningsbehov, hvormed enkelte skoler kan blive forholdsmæssigt vanskeligt stillet. Når ansvaret og budgettet er lagt ud til skolerne, er den finansielle risiko tilsvarende lagt ud til skoleleder og skolebestyrelse og ikke fordelt på kommunens skoler som helhed.

Konkret vedr. ændringer fra nuværende

Den nuværende tildeling pr. elev (0.-6.: 4.902; 7.-9.: 7.738) erstattes af en gradueret takst (0. kl.: 3.556 kr.; 1. kl.: 3.974 kr. stigende til 8. kl.: 6.899 kr.; 9. kl.: 7.317 kr.).

Betalingen for segregerede elever reduceres fra de nuværende maksimalt ca. 270.000 kr. til 180.000 kr., hvormed en større del af udgiften afholdes af forvaltningen.

Budget til betaling for segregerede elever bevares decentralt og øges med i alt 15 mio. kr.

Sikkerhedsnet på ca. 17 mio. kr. videreføres i 2024-25, hvorefter det udfases over en årrække. Frigjorte midler forbliver på specialundervisningsområdet og anvendes til at "investere" i fx mellemformer.

Nuværende principper, vilkår, indstillingsprocedure og tidsplaner videreføres. Dermed vil det uændret være den segregerende skole, der vil skulle afholde udgift ved segregering. Distriktsskolen afholder udgift til segregerede skolestartere og overbygningskoler afholder udgiften for "overbygningsstartere" fra fødeskolerne.

Skoleleder indstiller og skolen betaler uændret; men fremover får visitationsudvalget beslutningskompetence og træffer beslutning om visitering. Visitationsudvalget kan dermed give afslag på segregering, hvilket kræver både kompetencer og tid til at forholde sig til hver enkelt elevsag, inden afgørelse om visitering til segregeret specialundervisning.

Hvis visitationsudvalget giver afslag på indstilling til segregering, kan der være behov for faglig sparring til den lokale skole, om hvordan eleven fortsat skal kunne inkluderes.

Diskussion i lokal kontekst

Fordele	Ulemper
<ul style="list-style-type: none">• Den enkelte skole har større handlemuligheder ifht. mellemformer.• Vi kan fastholde og videreføre arbejdet med lokale mellemformer og andre pædagogiske tiltag.• Med økonomi i balance er det en gevinst for alle, at mellemformer er mulige og med færre segregeringer til følge.	<ul style="list-style-type: none">• Det vil fortsat være tilfældigt, uretfærdigt og i nogen grad ude af den enkelte skoles hænder, om modellen skaber økonomi i balance.• Kortsigtet kan en decentral model overordnet set skabe balance, men enkelte skoler vil fortsat være udfordret og langsigtet er modellen mere tvivlsom.• Ledere og medarbejderes indre faglig motivation for at lykkes med inklusionsopgaven overtrumfes af økonomi.

Til overvejelse

- Risikerer vi med en ny decentral model at videreføre "dobbelt-regnskaber"
- Medfører vores skolestruktur med både mega-klasser og skoler med en meget lille økonomi, at en decentral model i sig selv skaber problemer?
- Vil segregeringen fortsætte med at stige, hvis vi viderefører en decentral model?

Et nyt styringsprincip: Rammeregulering

Med overgang til en ny økonomimodel indføres desuden et nyt styringsprincip: Rammeregulering

Det nye styringsprincip indebærer, at der hvert år i forbindelse med planlægningen af kommende skoleår opgøres et rammereguleringsbeløb. Rammereguleringsbeløbet fastlægges omkring 1. april og gøres til en del af de enkelte skolers samlede lønsum for kommende skoleår. Rammereguleringen fremkommer efter afsluttet visitation til kommende skole, hvor den forventede udgift til segregering i kommende skoleår og evt. bagudrettet mindre-/merudgift opgøres.

Rammereguleringen indfører et nyt kollektivt styringsprincip, der giver mulighed for op-/nedskrivning af rammen og dermed den enkelte skoles budget(lønsum) til kommende skoleår:

- En samlet mindreudgift til segregering vil komme alle skoler til gode.

- En samlet merudgift til segregering vil skulle dækkes inden for den samlede ramme.

Rammereguleringen skal medvirke til, at der opnås sikkerhed for, at budgettet holdes i balance på samlet set skoleområdet. Den enkelte skole vil således fortsat skulle håndtere egne udfordringer. Ved budgetoverskridelse på mere end 5 pct. vil der uændret være krav om, at den enkelte skole laver en økonomisk handleplan med henblik på at komme tilbage i balance.

Politisk afrapportering

Der har de seneste år været løbende afrapportering til Udvalget for Læring på udviklingen på det segregerede specialundervisningsområde. Dette foreslås videreført, idet der ligeledes sker en afrapportering på konsekvenserne af det nye styringsprincip om rammeregulering og at der derigennem opnås en gennemsigtighed skolerne imellem.

Overvejelser om supplerende tiltag

'Handleplan for balance mellem almen- og specialområdet i Hedensted Kommune' udfolder på dagtilbudsområdet fire udviklingsspor, der bygger på et fundament af systematisk anvendelse af data, høj faglighed og faglig ledelse af mangfoldige børnefællesskaber. De fire spor drejer sig om, at flere børn skal forblive så tæt på de brede børnefællesskaber som muligt. Der er brug for at identificere og implementere tidlige støtteforanstaltninger, så børn, der har brug for ekstra støtte, kan forblive i de lokale dagtilbud, hvormed antallet af børn i specialtilbud over tid nedbringes.

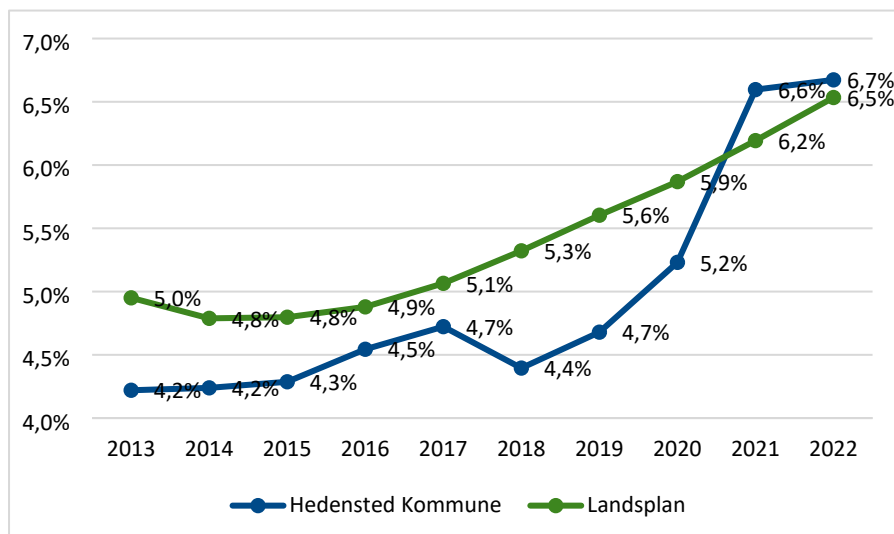
Opdaterede inklusionsstrategier på skoleniveau vil uanset økonomimodel være en central nøgle til at løse udfordringerne. Hver skole bør på baggrund af fælles forventninger formulere og implementere en opdateret inklusionsstrategi, som en del af deres overordnede pædagogiske tilgang. Det vil være relevant med en inklusionsstrategi, der fungerer som en levende og dynamisk vejledning, der aktivt påvirker dagligdagen på skolen.

En opdateret strategi skal gøre hver skole i stand til at tilpasse sig de skiftende behov og udfordringer, som skolen og eleverne står overfor. Det kræver også en forpligtelse til konstant at evaluere og forbedre strategien for at sikre, at den er effektiv og relevant. For at styrke denne inklusionsstrategi er det afgørende med tydelige og ambitiøse forventninger. Ved at skabe et fælles fundament af børnesyn og værdier kan skolen skabe et læringsmiljø, der fremmer samarbejde, forståelse og udvikling. Ambitionerne i denne sammenhæng bør være klart formulerede og stræbe efter at skabe et læringsmiljø, hvor alle elever føler sig velkomne, accepterede og understøttede. Dette kan omfatte mål om at øge trivslen, øge deltagelse i aktiviteter på tværs af forskellige grupper, og sikre, at elever med særlige behov modtager den nødvendige støtte. At opstille konkrete ambitioner er afgørende for at kunne evaluere succes af inklusionsstrategien. I sidste ende er opdaterede inklusionsstrategier med fælles ambitioner ikke kun nøglen til at tackle udfordringerne, men også til at skabe gode, trygge og støttende læringsmiljøer for alle elever. Det kræver en kollektiv indsats fra alle interessenter for at sikre, at vi ikke kun taler om inklusion, men aktivt arbejder hen imod inkluderende, støttende og berigende læringsmiljøer for alle.

De supplerende tiltag skal ses i sammenhæng med hele 'Handleplanen for balance mellem almen- og specialområdet i Hedensted Kommune' og de deraf følgende skolespecifikke temaer vedr. kompetenceudvikling, understøttende systemer, differentierede læringsmiljøer.

Bilag

Antallet af segregerede elever har de seneste år været stigende:



Kilde: FLIS, segregeringsgrad opgjort pr. 1 november i året: Data vedrører bopælskommune og inkluderer både anbragte børn fra anden kommune og 10. klasse.

Pr. 5. sept. 2023 var der visiteret 289 elever - svarende til en segregeringsandel på 6,2 pct. Skolevis fordeler andelen af segregerede elever (ekskl. anbragte elever og 10. klasse) sig på følgende måde:

	Skole																			Total		
	Barrit	Daugård	Glud	Hedensted	Hornsyld	Juelsminde	Korning	Ølholm	Lindved	Løsning	Rask Mølle	Rårup	Skolen i Midten	Stenderup	Stjernevej	Stouby	Tørring	Uldum	Øster Snede		Ølsted	Aale-hjortsvang
ANTAL	1	2	4	54	5	22	3	7	17	47	25	4	11	1	38	1	27	4	8	6	2	289
2023	1,4	1,8	3,3	6,2	3,6	5,2	10,0	5,7	5,7	12,6	7,3	5,0	5,5	0,9	8,8	0,8	6,8	3,2	6,3	5,3	2,7	6,16
2022	1,4	0,0	3,9	6,4	3,2	6,9	11,1	8,3	6,3	12,5	7,5	4,6	4,6	4,1	7,3	1,5	5,8	3,8	5,2	8,7	4,3	6,33
2021	2,5	2,0	4,0	5,8	3,7	5,3	10,7	5,5	5,2	11,0	6,6	2,9	4,2	2,5	6,1	1,4	4,5	2,8	4,1	10,8	3,0	5,49
2020	3,3	3,2	3,3	5,3	4,2	4,6	8,6	6,4	2,2	9,2	6,0	0,9	3,0	2,1	4,2	0,7	4,7	2,6	5,2	8,4	2,8	4,66
2019	5,7	3,1	2,3	4,4	4,6	4,2	5,6	5,4	2,2	8,8	4,8	1,8	3,4	2,0	4,7	0,7	3,8	2,5	4,4	7,1	2,9	4,31
2018	7,6	2,0	1,9	4,4	2,4	4,9	2,9	5,8	2,9	7,6	5,1	0,9	6,4	2,1	4,5	1,4	2,5	2,5	5,2	8,3	1,4	4,33
2017	4,9	1,9	1,2	3,6	1,8	4,2	2,6	7,1	2,2	6,1	5,8	1,7	5,3	1,4	4,2	0,7	2,5	1,8	7,1	6,6	1,2	3,87
2016	6,3	0,9	2,5	2,5	2,4	4,7	0,0	4,7	2,2	6,3	5,1	1,5	5,7	0,7	3,9	0,7	2,6	2,0	4,2	4,5	1,2	3,56
2015	6,6	1,7	2,7	2,8	1,2	4,7	2,3	3,4	2,8	5,1	5,0	1,4	4,3	1,4	3,2	1,4	3,2	3,2	3,9	2,6	2,8	3,46
2014	3,8	0,8	3,7	4,1	1,2	4,7	2,4	4,8	2,8	6,3	5,8	1,4	3,7	1,4	2,6	1,3	3,1	3,2	1,7	1,9	5,5	3,65
2013	4,0	2,9	2,1	3,5	1,1	4,9	1,9	5,5	2,3	4,8	5,2	2,6	2,1	3,8	2,9	1,2	4,5	4,2	1,7	3,3	2,7	3,53

Opgjort pr. 5. sept. 2023 vil skolernes betaling for 289 elever i segregerede tilbud forventeligt være som oplyst i nedenstående tabel. Der er i tabellen ikke indarbejdet udgift til elever, der forventeligt visiteres til specialtilbud i løbet af skoleåret:

Skole	Tildeling i alt	Forventet udgift pr. 05-09-2023	Råderum	Overskridelse
Barrit skole	565.266	270.799	294.467	
Daugård skole	836.546	540.003	296.543	
Glud skole	855.338	1.074.095		-218.757
Hedensted skole	6.836.059	12.522.684		-5.686.625
Hornslyd skole	1.213.819	963.942	249.877	
Juelsminde skole	4.047.337	4.724.041		-676.704
Korning skole	393.828	812.396		-418.568
Ølholm skole	989.328	1.622.895		-633.567
Lindved skole	2.478.457	3.878.324		-1.399.867
Løsning skole	5.892.121	10.684.541		-4.792.420
Rask Mølle skole	3.393.271	6.301.789		-2.908.518
Rårup skole	706.892	812.396		-105.504
Skolen i Midten	2.326.777	2.634.604		-307.827
Stenderup skole	734.412	0	734.412	
Stjernevejskolen	4.442.823	9.460.724		-5.017.901
Stouby skole	888.792	270.497	618.295	
Tørring skole	3.947.043	5.227.431		-1.280.388
Uldum skole	994.776	925.015	69.761	
Ølsted skole	863.697	1.624.187		-760.490
Øster Snede skole	1.082.308	1.623.885		-541.577
Åle-Hjortsvang skole	513.034	270.799	242.235	
	44.001.924	66.245.048	2.505.591	-24.748.714

Sikkerhedsnet på 10,3 mio. fordeles ved årsafslutning.

Opgjort pr. 5. sept. 2023 vil skolernes betaling for 289 elever i segregerede tilbud ved en maksimal betaling pr. elev på kr. 180.000,- være som oplyst i nedenstående tabel. Der er i tabellen indarbejdet gradueret tildeling efter klassetrin og tilførsel af 15 mio. kr. Der er i tabellen ikke indarbejdet udgift til elever, der forventeligt visiteres til specialtilbud i løbet af skoleåret:

Skole	Tildeling i alt	Forventet udgift pr. 05-09-2023	Råderum	Overskridelse
Barrit skole	476.113	180.000	296.113	
Daugård skole	728.566	360.000	368.566	
Glud skole	809.200	720.000	89.200	
Hedensted skole	6.363.779	8.391.463		-2.027.685
Hornslyd skole	981.054	714.167	266.887	
Juelsminde skole	3.367.743	3.358.923	8.820	
Korning skole	339.388	540.000		-200.612
Ølholm skole	855.397	1.080.000		-224.603
Lindved skole	2.183.764	2.669.461		-485.697
Løsning skole	4.779.034	7.304.799		-2.525.766
Rask Mølle skole	2.962.447	4.420.684		-1.458.237
Rårup skole	600.072	540.000	60.072	
Skolen i Midten	1.891.658	1.800.000	91.658	
Stenderup skole	652.573	0	652.573	
Stjernevejskolen	3.960.136	6.443.628		-2.483.492
Stouby skole	799.811	180.000	619.811	
Tørring skole	3.163.718	3.561.171		-397.453
Uldum skole	861.736	681.171	180.565	
Ølsted skole	803.197	1.080.000		-276.803
Øster Snede skole	946.257	1.080.000		-133.743
Åle-Hjortsvang skole	446.908	180.000	266.908	
	37.972.552	67.829.372	2.901.174	-10.214.090

Sikkerhedsnet på 10,3 mio. fordeles ved årsafslutning.



Hedensted Rådhus
Niels Espes Vej 8
8722 Hedensted
T: 79 75 50 00

hedensted.dk