

Projekt med blafferstoppesteder i
landsbyer i Hedensted Kommune

*Sæt tilliden og hjælpsomheden fri
gennem den spontane samkørsel 😊*

Et projekt om FNs Verdensmål, bæredygtige mobilitet, klimavenlig turisme
og ikke mindst lokal sammenhængskraft og tillid mellem mennesker.



blaffernationen

Introduktion:

- baggrund for dette tilbud

Kære Henrik, Bent og Niels.

Tak for godt møde.

Her kommer som aftalt et udkast til, hvordan et standardforløb om etablering og udbredelse af officielle blafferstoppesteder for den nygamle rejse- og transportform kunne se ud hos jer. Konkret:

- Fokus er på samskabelse og samarbejde med lokale landsbyer og andre relevante brugergrupper (fx kulturinstitutioner, turistdestinationer, uddannelsesinstitutioner).

Som nævnt er dette tilbud bare et udkast, som jeg meget gerne vil komme og præsentere for jer. Det er et bud på en standardproces, men der kan sagtens kobles mere på eller rettes til. Det afhænger af de lokale ønsker, muligheder og samarbejdspartnere. Fx kunne vi sagtens samtænke eller kombinere det her med de alternative mobilitetsforsamlingshuse, som vi snakkede om. Eller lave det som en del af Hedensted Kommunes *Klimaplan* også. Der er mange muligheder

Jeg glæder mig til at snakke mere.

PS. Blaffernationens hjemmeside er i denne tid under genopbygning, da der er kommet et nyt strategisk udgangspunkt, men I kan se mere på Blaffernationens facebook- og instagramprofil, om hvad vi laver.

Alt det bedste fra Carsten Theede, Blaffernationen



Indhold i tilbud

- Slide 4: Baggrund og kompetencer
- Slide 5: Metodisk tilgang
- Slide 6-7: Dataindsamling og testforsøg:
- *Om at blaffe på arbejde i 3 måneder (case)*
- Slide 8: **Udkast til projektstruktur / tidsplan**
- Slide 9-16: **Projektindhold: Priser og leverancer**
- Slide 17-27: Relevante cases
- Slide 28-30: Formål:
- *Brændende platform & potentiale*
- Slide 26: Ses vi derude? 😊



Baggrund:

- hvem er jeg og hvad laver Blaffernationen?

Blaffernationen laver partnerskaber om etablering af officielle blafferstoppesteder og kampagneinitiativer med danske kommuner, landsbyer og turistdestinationer.

Mission: Udbrede grøn mobilitet, spontan samkørsel og adfærdsændringer i hverdagstransporten samt på rekreative rejser.

- **Mål:** Blafferstoppesteder i alle Danmarks kommuner.

Vision: Leve og facilitere tillid, udsyn og hjælpsomhed og skabe modige og bæredygtige handlingsfællesskaber overalt i Danmark.

Jeg stiftede Blaffernationen i 2013 og har siden 2018 arbejdet fuld tid med blafferrelaterede projekter. Blaffernationen har 3 ben:

1. Blafferstoppestedeprojekter og kampagner med kommuner, eventarrangører, turistdestinationer og andre lokale partnere
2. Foredrag, workshops, events og kampagner om tillid, grøn omstilling/adfærd samt klimavenlig transport og rejseri.
3. Klimavenlige og ultralokale studieture på højskoler, hvor elever igennem konceptspillet 'Danmark Rundt på Tomlen' rejser på tomten rundt i grupper og kommer på eventyrlige prøvelser og oplevelser.

Jeg er Cand. Mag i Oplevelsesøkonomi og Begivenhedskultur med en BA i Litteraturhistorie. Har arbejdet samskabende og kreativt med tillidsfuld, klimavenlig og modig adfærd gennem social, kulturel og grønt entreprenørskab i mange år. Flyttede til Sorø i 2021, og ville elske at lave et lokalt projekt i samarbejde med jer.

Find Blaffernationen på [web](#), [instagram](#), [facebook](#) og faktisk også på [podcast](#) 😊



blaffernationen

Metodisk tilgang og fundament

- Blaffernationen arbejder...

- ... med partnerskabsbaseret samskabelse med en broget flok af lokale partnere, som bliver inddraget fra start.
- ... med fokus på det lokale ejerskab efter endt projekt. Blafferi er civilsamfundets kollektive transportsystem, så resultatet bliver bedre, hvis lokale er med som centrale partnere.
- ... anerkendende og faciliterende gennem laboratorie- og aktionstænkning
- ... oplevelsesbaseret med kreative events og kampagner, som kommer bredt ud.
- ... med et løsningsorienteret mindset: Vi er resultatorienterede men altid nysgerrig i og på processen.

Blaffernationen er funderet i FNs Verdensmål med målet om at skabe bæredygtig udvikling i især byer og lokalsamfund inden for transport- og rejsesektoren.

Den *sociale tillid* og den *nysgerrige samtale* mellem fremmede samt *modet* er kernen i Blaffernationens arbejde og projekter.



Case: Grønt hverdagslaboratorium

Testforsøg med at blaffe på arbejde i 3 måneder

Fra 1. august – 1. november 2021 lavede jeg mit eget testforsøg, hvor jeg forsøgte at undlade at tage egen bil *alene* til arbejde. Mit arbejde lå 14 km fra mit hjem i den lille landsby Thorupstrand i Nordjylland, hvor jeg boede på det tidspunkt. Jeg blaffede, cyklede samt kombinerede de to, og så arrangerede jeg samkørsel med naboer, som også skulle aflevere børn og så arbejdede jeg hjemme.

Resultatet var overbevisende. Udover at erfare, at det var en meget pålidelig form for transport, så lærte jeg nærmest hele landsbyen og nærområdet at kende ved at køre sammen med mine naboer hver dag. Data fra forsøget:



Case: Grønt hverdagslaboratorium

Testforsøg med at blaffe på arbejde i 3 måneder

Jeg lavede løbende reportager og samlede erfaringerne fra forsøget, som er portrætteret i [denne artikel](#). Fx blaffede jeg også med min 3-årige datter til børnehave og på en anden tur fik jeg selskab af [TV2 Nord](#) 😊



Projektstruktur & tidsplan: overordnede indsatsområder

- et bud på, hvordan en proces med Sorø Kommune kunne se ud. Måske med indvielse og lancering til fx Folkemøde Sorø i 2024

(er på barsel i 1K 2023 + skriver bog om blafferi med deadline sommeren 2023)

- **Prejekt og analyse:**
Afklaring af projektsetup skræddersyet den lokale geografi med udvælgelse af relevante lokale partnere, landsbyer, klynger og turist- og kulturdestinationer, uddannelsesinstitutioner o.l samt eventpartnerskaber til udrulningskampagne.
- **Formidling, mobilisering og rekruttering:**
af lokal opbakning til projektet: interessentpleje, inddragelsesworkshops og samskabelsesinitiativer såsom landsbyworkshops, undervianingsforløb på skoler/gymnasier, udvikling af kommunikationskampagne og andet materiale.
- **Fysisk infrastruktur: Blafferstoppesteder**
i form af fx 10 officielle blafferstoppesteder i landsbyer, på turistsites og naturdestinationer samt skoler og lokale knudepunkter og samlingssteder. Dertil infotavler med skræddersyet grafik + design og evt. produktion af blafferbænk eller anden form for installation til alternativ kommunikation af projektet / mobilitetsformen, som kunne bygges i samarbejde med lokal partner (fx FGU). Herunder udvælgelse af steder (i samarbejde med lokale), vurdering/besigtigelse af steder, skræddersyet rapport med lokale forslag samt søgning af tilladelser og opsætning med lokal vejmyndighed.
- **Lancerings- og formidlingskampagne:**
Samskabende udvikling og afvikling som et samarbejde mellem projektets partnere med henblik på bred lokal eksponering og forankring samt fejring af nye fællesskaber og mere bæredygtige transportvaner.
- **Evaluering og forankring:**
Opsamling samt *next step*. Hvordan sikrer vi fortsat aktivitet, ejerskab lokalt og forankring mhp at skabe mere bæredygtig mobilitet og klimavenlig turisme og tillidsfulde fællesskaber lokalt.

4K 2023

1-2K 2024

2K 2024

3K 2024

4K 2024



Priser og leverancer



Forundersøgelse og analyse (separat)

HVAD GIVER MEST MENING AT LAVE I HEDENSTED KOMMUNE?

Forud for et evt. køb af en hel proces kan det hjælpe med en afklaring af, hvordan et reelt projektsetup kunne se ud.

Blaffernationen vil lave en forundersøgelse af både geografisk setup og potentielle partnere (landsbyer, lokalråd, virksomheder, foreninger, turistaktører o.l.), som det kunne være relevant at inddrage og samskabe projektet sammen med. Hvad er der basis for i den pågældende kommune / geografi og hvilke lokale ressourcer kunne vi med fordel inddrage.

Mao på baggrund af Blaffernationens erfaring med borgerdrevne, samskabte mobilitetsprojekter laves en analyse som bunder ud i et bud på et konkret koncept for, hvordan en proces kunne se ud hos jer. Den plan præsenteres (oplæg) for relevante partnere i kommunen. Fx landdistriktskoordinator, miljømedarbejder, udviklingskonsulent, kommunikatonskonsulenter og relevante politiske udvalg.

Pris og leverancer:

- *Formøde med overdragelse af info fra relevant medarbejder / kontaktperson (fx om lokale strategier, handlingsplaner og eksisterende tiltag (infrastruktur- transport og udviklingsprojekter), som projektet kunne skabe synergier / samarbejde med).*
- *Pba formødet og analysen arrangeres et fællesmøde, hvor Blaffernationen i et oplæg præsenterer den anbefaldede plan til et konkret projektsetup med udkast til lokale partnere og landsbyer samt projektplan, hvor ovenstående medarbejdere inviteres samt kommunikationsmedarbejder (da projektet handler om adfærd og vaner) samt evt. også lokalpolitikere.*

Forundersøgelse: Samlet pris

30.000 kr



DEL 1: Prejekt og analyse

Formøder og afklaring samt udvikling af projektsetup samt projektplan for projektperioden. Her holder Kommunen og Blaffernationen og andre relevante partnere opstartsmøde og snakker om proces, lancering og lokale forhold og potentielle landsbyer og partnere og hvis det giver mening holder Blaffernationen inspirationsmøde med den lokale partner, hvis ikke den lokale partner er med til det første møde.

Pris og leverancer:

- *Formøde(r)*
- *Pba af formøder laver Blaffernationen analyse samt opsamling med forslag til konkret projektsetup med udkast til lokale partnere og landsbyer samt projektplan.*

DEL 1: Samlet pris

15.000 kr*

**** Hvis der er købt en forundersøgelse vil denne post kunne være 5.000 kr, og et planlægnings-/kick off-møde med relevant medarbejder og evt. partnere.***



DEL 2: Formidling, mobilisering og rekruttering

Formålet er lokal opbakning mhp. forankring af projektets løsninger efter endt projekt. Det vil sige, at de lokale skal med fra starten og det kræver lidt at finde et korrekt setup, som passer jeres sociale og fysiske geografi.

Pris og leverancer:

Mobilisering og rekruttering af lokale partnere og interessenter: Jo flere der er medafsendere og medarrangører på projektet og workshopsne desto bedre: 30.000 kr

- fx kunne Carsten fra Blaffernationen blaffe en relevant rute rundt i kommunen sammen med lokal(e) og på den måde vise at det virker. Måske kan vi få medier på med formålet omat skabe materiale og historier, som vi kan bruge til rekruttering

Koncept + udvikling og afvikling af landsbyworkshop inkl. kommunikation og presse: 30.000 kr

- fx invitationer til landsbyworkshopen samt projektledelse/samarbejde med Kommunens Komm.afdeling om adgang til deres kanaler samt andre lokale kanaler) samt fælles planlægning med relevant kommunal medarrangør. Opsætning af FB-event/andet relevant materiale + pressemeddelser og pressekontakt.

- NB ekstra pris hvis der er flere workshops med forskellige partnere (fx på Tørring Gymnasium, med turistaktører eller virksomheder), hvis ikke det giver mening at samle alle partnere til samme workshop

- Det klart bedste resultat sker, hvis kommunens egen komm.afdeling deltager aktivt i processen, da det handler om adgang og aktivering af lokale borgere

DEL 2: Samlet pris

60.000 kr



DEL 3: Etablering af fysisk infrastruktur

... i form af fx 10 officielle blafferstoppesteder samt infotavler med skræddersyet koncept for grafik. Herunder udvælgelse af steder (i samarbejde med lokale), vurdering/besigtigelse af blafferstoppesteder (2-3 dages lokal rundtur for at teste - måske sammen med lokal), skræddersyet rapport med lokale forslag samt rådgivning til kommunen i søgning af tilladelser samt opsætning. Herunder designproces med lokal skole om bygning af blafferbænke. Fx FGU.

Pris og leverancer:

Fysisk besigtigelse af forslag til blafferstoppesteder lokalt (pba viden fra workshop) samt udarbejdelse af rapport pba besigtigelse samt løbende rådgivning med kommunens afdeling for opsætning af skilte. 35.000 kr

VALGFRIT:

Udvikling af skræddersyet grafik til infotavle samt postkort til uddeling lokalt med kort over blafferstoppesteder. - Blaffernationen har kontakt til grafiker, men I kan selvfølgelig bruge jeres egen. 12.500 kr*

Print af infotavle (10 stk) + postkort (2000 stk) + forsendelse (estimat) 1.500 kr*

Projektledelse samt rådgivning (tekst og proces med grafiker) 6.500 kr*

Vejtavler og opsætning: (plejer at blive medfinansieret af Kommunen)

10 vejtavler (å 345 kr stykket + levering - estimat) 3.750 kr

Udgifter til 10 vejstandere + opsætning (å 1250 kr - estimat) 12.250 kr

Holdere til infotavle i A3 (afhænger af lokal praksis og udstyr) 2.000 kr

DEL 3: Samlet pris (til Blaffernationen)

35.000 kr



DEL 4: Lancerings- og formidlingskampagne

Samskabende udvikling og afvikling som et samarbejde mellem projektets partnere med henblik på bred lokal eksponering og forankring samt fejring af nye fællesskaber samt den nye mulighed for mere bæredygtige transportvaner.

Konkret forslag kunne være DET GRØNNE TESTLABORATORIUM inspireret af [Carstens projekt](#) med at blaffe til arbejde i 3 mdr. Vi blaffer med lokale ambassadører og ildsjæle, som kulminerer i et bredt eksponeret indvielsesevent. Måske som samarbejde med eksisterende event for at skabe synergi.

Pris og leverancer:

KLASSISK INDVIELSESEVENT & -KAMPAGNE: 30.000 kr
Koncept, afvikling, kommunikation + presse

DET GRØNNE TESTLABORATORIUM: 30.000 kr
Systematiseret testblafning m lokale forud for indvielseseventet, som forsøges forankret efterfølgende. Herunder evidensbaseret dataindsamling. Herunder udvikles blafferguides til udvalgte og relevante strækninger i kommunen.

DEL 4: Samlet pris 60.000 kr



DEL 5: Evaluering og forankring

Evalueringsmøde med vigtige repræsentanter fra projektet samt plan for forankring / *next step*. Hvordan sikrer vi fortsat aktivitet og forankring mhp at skabe mere bæredygtig mobilitet og klimavenlig turisme og tillidsfulde fællesskaber lokalt.

Pris og leverancer:

Evaluerings-/opsamlingsmøde + fælles plan for next step lokalt, som Blaffernationen producerer med udgangspunkt i den lokale proces.

DEL 5: Samlet pris

7.500 kr



Samlet tilbud

Del 1: Prejekt og analyse	15.000 kr
Del 2: Formidling, mobilisering og rekruttering	60.000 kr
Del 3: Etablering af fysisk infrastruktur	35.000 kr
Del 4: Lancerings- og formidlingskampagne	60.000 kr
Del 5: Evaluering og forankring	7.500 kr

Samlet pris

177.500 kr*

- Alle priser er eksklusiv moms
- Alle priser er eksklusiv transportudgifter fra Sorø (til møder, workshops og research/besigtigelse lokalt)
- Udgifter til vejtavler, vejstandere, opsætning, skilteholdere er **ikke** med i den samlede pris, da kommunen plejer at finansiere dem.
 - Ligeledes er prisen på skilte og opsætning et estimat (pba af priser fra andre kommuner).
- Udgifter til grafik (infotavle + postkort) er heller ikke med i den samlede, da nogle vælger at få deres egen grafiker til at lave det.



Relevante cases

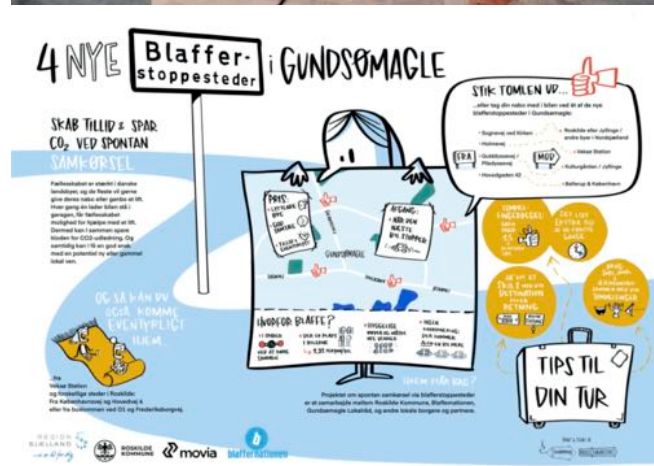


Landsbyforløb med Gundsømagle:

Blafferstoppesteder og udrulning i en landsby:

I samarbejde med Roskilde Kommune fik vi involveret den meget aktive landsby Gundsømagle i et projekt om at etablere blafferstoppesteder og udrulle dem sammen med bl.a. Landsbyrådet. Vi gjorde det mere eller mindre i 6 steps:

1. Landsbyworkshop: Kortlægning af ruter, viden og placeringer for kommende blafferstoppesteder
2. Fysisk besigtigelse og vurdering af placeringer: Rapport med anbefalinger til steder
3. Etablering af blafferstoppesteder + infotavler samt uddeling af postkortflyer
4. Blaffertest: Med landsbyrådsformand Palle Gram
5. Indvielseskampagne til Gundsømagle Byfest 2022 😊
6. PR og synliggørelse: Fx lavede [TV2 Lorry en udsendelse](#), hvor Carsten blaffede med journalist fra et blafferstoppested i Gundsømagle



Kampagnen 'Vi rejser sammen' om fælles- og deletransport med Nordjyllands Trafikselskab

Da Nordjyllands Trafikselskab i samarbejde med 4 nordjyske kommuner og Region Nord skulle lancere de nye *knudepunktsskilte* samt det nye produkt *plusture* lavede vi en kampagne for at sætte fokus på bæredygtig mobilitet gennem dét at rejse sammen. Som både sker i blafferbiler og i den kollektive.

Jeg rejste ud i det blå i 4 dage med 4 forskellige borgere fra 4 kommuner – Jammerbugt, Thisted, Vesthimmerland og Morsø – hvor vi både rejste med tog, bus, plustur og blaffede.

Blaffernationen producerede 4 rejsefilm, 4 gonzo-reportager om at møde fremmede på rejsen, instagramtakeovers fra hver rejsedag og så havde vi både TV2 Nord og P4 Nordjylland med i blafferbilerne.



Blaffernationen bygger også kunstneriske blafferstoppesteder og infrastruktur

- i samskabende byggeworkshopprocesser med lokale partnere. Fx FGU, højskoler, ungekulturhuse eller til events som fx Spejderenes Lejr 2022 eller forskellige former for byfestivaler. Kan tilkøbes fx som kunstnerisk add on til processen.



blaffernationen

Thy Rundt på Tomlen

Klimavenlig studietur kombineret med skolens egne blafferstoppesteder

I foråret 2023 sendte Blaffernationen 25 elever fra *HF Imagine* Thy Rundt på Tomlen. Det er et kostskolelignende gymnasium beliggende i Svankær ude på landet, hvor elever fra hele landet kommer og bor et par år. Her er der ingen busser efter kl 17 i hverdagen eller i weekenden.

Efter eleverne kom både trætte og høje på livet hjem fra deres blaffertur, havde vi i samarbejde med skolen og Thisted Kommune fået opsat to officielle blafferstoppesteder i den lille landsby. Nu havde eleverne fået afprøvet tomten på egen krop, så turen fra blafferstoppestederne til enten Hurup eller Thisted var ingen sag. Eleverne klappede sågar, da vi overraskede dem med deres to nye blafferstoppesteder.

Denne kombination virkede megagodt, så den vil vi gerne udbrede til endnu flere både gymnasier, højskoler og efterskoler i hele landet. Se mere herunder om hvordan og hvorledes.

Der var massiv mediedækning på tiltaget både med artikel i [Nordjyske](#) (skilte og kommunevinkel) og [Tvmidtvest](#) med en elevvinkel og deres læring fra 30 timer på tomten.

HF-elever rejste Thy rundt på tomten og lærte syv ting om lokalsamfund, grænser og fremmede

Kan man blaffe i Thy, hvor afstandene er store og menneskerne få? Det var det mindste spørgsmål, en gruppe HF-elever fik besvaret, da de rejste Thy rundt på tomten.



NORDJYSKE

NYHEDER ERHVERV SPORT KOMMUNER DEBAT

TRAFIK

Thy på tomten: Blaffere får egne stoppesteder

De steder, hvor der er langt til kollektiv trafik, kan "blafferstoppesteder" måske bane vej for en ny form for lokal samkørsel - nu er Thisted Kommune klar til at etablere de første stoppesteder for blaffere



blaffernationen



Næstved Kommune

- Blafferstoppesteder og blafferbænke i landsbyer

I samarbejde med landdistriktsudvalget (17.4) formåede vi at etablere både lokale blafferstoppesteder i landsbyer samt blafferbænke. Bænken blev designet af det lokale ungekulturhus JB10, og bygget af NSV – en lokal socialøkonomisk virksomhed.

Vi involverede ligeledes Næstved Gymnasium i projektet, som også fik sit eget blafferstoppested og så afholdte vi events med de unge fra JB10, som testblaffede blafferstoppestederne og blafferbænken gennem et konkurrenceformat på en tur fra Næstved til 1. maj-arrangement i Fælledparken i København.

Til den officielle indvielse satte vi de lokale politikere sammen på tværs af politiske skel og lod dem blaffe fra deres respektive landsbyer ind til at fællesarrangement centralt i Næstved by. Humøret var højt og alle kom frem trods silende regn.

Formålet med projektet var at vise og facilitere muligheden for unge og landsbyboere for at rejse mere bæredygtig via den spontan samkørsel til og fra hjemmet i landsbyerne og arbejdet, ungdomsuddannelsen og fritidsaktiviteterne i hovedbyen Næstved.

Projektet havnede gentagne gange i både TV og aviser.



Vejle Kommune

- test af strækning mellem landsbyen Jelling og Vejle

I samarbejde med Vejle Kommune, Jelling Lokal og Økolariet – et bæredygtighedsmuseum i Vejle testede vi én befærdet strækning mellem Vejle og Jelling.

Vi opsatte officielle blafferstoppesteder i flere forskellige retninger ud af Jelling og mod Vejle og tilbage igen, så den rute blev dækket fuldstændig. Trafiktallene for strækningen var entydige med massive mængder biler med 1 person i hver.

Udover samskabelsesworkshop og besigtigelse af placeringer afviklede vi fælles indvielse og pretest af placeringerne sammen med både borgere, børn og forskellige lokale partnere.



Temaugø på Brandbjerg Højskole

- De første blafferstoppesteder på
en dansk højskole

I en temaugø omkring Bæredygtighed og
Projektledelse arbejdede vi med flere aspekter af
den spontane samkørsel.

Vi afholdte seminar om fremtidens kollektive
transport, sendte eleverne Jylland Rundt på Tomlen
– en klimavenlig lokal studietur, og da eleverne kom
hjem byggede vi 2 kunstneriske blafferstoppesteder
af affaldstræ, som kom op sammen med skolens
egne 2 officielle blafferstoppesteder.

Dertil arrangerede vi en indvielse, hvor lokale
partnere, politikere og elever deltog med sang, digte,
taler og samtaler om fremtidens bæredygtige
mobilitet og grøn dannelse.



Hornsherred på tomle

Eksperiment med blafferstoppesteder som bæredygtig destinationsudvikling

10 blafferstoppesteder samt blaffertrapper kombineret med kampagnemateriale ud på hele Hornsherred. Vi lavede dette forsøg som både kombinerede bæredygtig hverdagstransport og lokale klimavenlige turismeoplevelser. Målet var at inspirere flere til at tage en dagstur på tomle, og få en autentisk unik oplevelse ved at møde lokale og deres fortællinger. På den måde kunne de lade bilen stå og spare både penge og CO2.

Konkret etablerede og udrullede Blaffernationen sammen med mange lokale partnere skræddersyet infrastruktur til spontan samkørsel. Placeringerne var *både* ved lokale turistdestinationer (fx Svanholm Gods, Jægerspris Slot og sommerhusområdet Kulhuse) samt i landsbyer, så lokale også kan rejse klimavenligt på job eller til badminton.

Projektet er et samarbejde mellem Blaffernationen, Frederikssund Kommune, Destination Fjordlandet og støttet af mobilitetselskabet Movia og Region Sjælland. Se kampagnesitet [her](#)

De 10 'blaffertrapper' er bygget af elever fra FGU Nordsjælland i Skibby med upcyclet resttræ fra STARKs bæredygtighedsprojekt GENTRÆ.



Awarenesskampagne gennem undervisningsforløb

Elever fra Ry Højskole testblaffer Skanderborg Kommunes blafferstoppesteder og laver kvalitative og kvantitative registreringer fra deres ture

Proof-of-concept kampagne

Skanderborg Kommune ønskede en større eksponering af deres nye *blafferstoppesteder* og en undersøgelse af, hvordan de virker.

Derfor lavede vi et samarbejde om et forløb, hvor 12 elever fra Horisont-faget testblaffede de 12 blafferstoppesteder i kommunen. Eleverne fik til opgave af registrere både kvantitativt (ventetid, antal biler før lift osv) og kvalitativt (hvem samler op, hvad lærte de).

Output:

- Forside + dobbeltsidet artikel i lokalavisen. Artikel [1](#) og [2](#)
- Ny forside + [artikel](#) med interview med formand for Plan og Miljø
- Nyhedsindslag i TV2 Østjylland
- Nyhed på Skanderborg Kommunes hjemmeside
- 6 blafferreportager produceret af deltagende elever
- Bevis for at det virker + feed forward fra elever / forbedringspotentiale
- Menneskemøder i biler og læring og indsigter fra eleverne. Fx:

"Alt i alt tog vi fra Ry til Skanderborg og retur på 2 timer, og kom tilbage med en ven og en oplevelse for livet.

- Fra Cornelius og Tobias' reportage



Blafferbussen på Roskilde Festival 2022:

- Eventkampagne og blafferstoppersteder

Til Roskilde Festival 2022 etablerede vi 2 officielle blafferstoppesteder ved drop off-områderne på både parkering øst og vest. Håbet var at folk ville benytte tomlen, når de skulle hjem undervejs i festivalen eller efter. I stedet for at ringe til mor og far.

Vi ville sætte fokus på den enorme udfordring både plads- og CO2-wize, som transporten udgør for festivaler og eventarrangører overalt

Event fact: 86% af den samlede CO2-udledning fra hele Spejdernes Lejr i 2017 i Sønderborg stammede fra persontransport.

Vi byggede en 'blafferbus' som kampagnekoncept og - event, som skulle sætte positivt fokus på problematikken. Se en kampagnofilm [her](#). Fokus var samtalen mellem fremmede, som er en stor del af *The Orange Feeling*-festivaloplevelsen.



Hvorfor?

Brændende platform og potentiale



Brændende platform: Relevante facts fra transportsektoren

- Om grøn omstilling, bæredygtig mobilitet + klimavenlig og tillidsfuld adfærd

- **Transportsektoren står for 35 % af Danmarks samlede CO2-udledning:** Persontransporten står for ca. 25% af CO2-udledning
- **CO2-udledning til events:** 86% af den samlede CO2-udledning til Spejdernes Lejr i 2017 stammede fra persontransporten
- **Der er plads i bilerne:** 1,31 person i gns. pr bil i Danmark. 1,05 i pendlerbiler og 1,69 på vej til uddannelse.
- **Bilture i længde:** Ca. 25% af alle ture i bil er på 0-5 km, og ca. 40% er fra 5-10 km.
- **Transportspild og spildtid:** Kø og trængsel vurderes til at koste samfundet 45 mia. kr. årligt, og hver dag er der så 14 mio. tomme bilsæder på de danske veje.
- **Potentiale i landdistrikterne:** Få busafgange, tynd dækning og færre midler til flere ruter, hvor alle (desværre) har 2-3 pr husstand. Blafferi er et supplement og ikke en erstatning for det kollektive, men ovenstående er situationen, som mange Regioner og landdistriktskommuner bøvler med.
- **25 % flere biler på vejene i Danmark fra 2010-2019:**
Den samlede bilpark er steget fra 2 mio. til 2,85 mio. i tidsperioden



Brændende potentiale:

Hvorfor blafferstoppesteder og spontan samkørsel (blafferi)?

- **Blafferi og samfundet kører på tillid og fællesskaber**

Når vi blaffer, giver vi hinanden mulighed for at hjælpe og træne tillid. Hvert lift skaber sammenhængskraft, tillid og fællesskab lokalt. Ifølge diverse rapporter bliver vi decideret lykkelige af at hjælpe hinanden 😊

- **Grøn adfærd og fremtidens mobilitetsvaner:**

Det er ekstremt svært at ændre folks vaner især på transportfronten, da det at køre i bil alene længe har været det nemme valg og biltransport er blevet favoriseret planlægningswise. Derfor kræver det vedholdende forsøg og kombinationer af mobilitetsformer, som skal og kan vise de mange fordele. Erfaring og forskning viser, at når man først har prøvet samkørsel (uanset om det er spontan eller organiseret), så er skridtet til at fortsætte ikke så stort.

- **Kombination af bæredygtige mobilitetsformer gennem partnerskaber:**

Blaffernationens holdning er, at blafferi og spontan samkørsel er et supplement til andre bæredygtige mobilitetsformer, og netop ikke en erstatning. Kunsten er at ændring transportadfærden, så flere gør alt, hvad de kan for at undgå at køre i egen bil *alene*. Om de organiserer samkørsel eller gør det spontant? Om de cykler, går, arbejder hjemme eller tager bus og tog er underordnet.

- **Aktiv transport: Blafferi som fitnesscenter for tillidstræning og omgang med fremmede**

Cykling og gang bliver i klassisk forstand opfattet som de sunde transportformer. De træner den kropslige sundhed, og det er vildt godt. Den spontane samkørsel træner aktivt sindet og den karakteropbygger. Tomlen er et fitnesscenter for at træne tilliden, modet, kontroltabet, udsyn og nuancerne i menneskelige relationer, og skaber gennem det både glæde og sammenhængskraft og ikke mindst mental velvære.



Vi ses derude 😊

Carsten Theede

22 54 63 56

carsten@blaffernationen.dk



Find Blaffernationen på [web](#), [instagram](#), [facebook](#) og faktisk også på [podcast](#) 😊



blaffernationen