

FAKTA

Langtidsledighed under coronakrisen

11. maj 2021

J.nr. 21/06586

VOA

Dette notat belyser udviklingen i langtidsledigheden under coronakrisen - fra februar 2020 til marts 2021 - fordelt på en række faktorer. Hovedkonklusionerne i udviklingen i langtidsledigheden er:

- Langtidsledigheden er steget med 15.400 fuldtidspersoner under corona-krisen, fra knap 22.900 fuldtidspersoner i februar 2020 til 38.300 fuldtidspersoner i marts 2021. Dette svarer til en forøgelse på 67 pct.
- Udviklingen er helt overvejende drevet af dagpengemodtagere, hvor der har været en stigning på 107 pct. fra februar 2020 til februar 2021, og stabilt i marts 2021. Antallet af langtidsledige kontanthjælpsmodtagere er faldet svagt fra februar 2020 til marts 2021.
- Udviklingen i langtidsledigheden er tilnærmelsesvist ens for begge køn. Langtidsledigheden stiger dog relativt mest for mænd med i perioden (73 pct.), hvor langtidsledigheden blandt kvinder stiger 61 pct. i perioden.
- Langtidsledigheden er steget mindst for de yngre aldersgrupper (specielt de 20-24 årige med en stigning på 29 pct.) og relativt mest for de ældste aldersgrupper, hvor antallet af langtidsledige 60-64 årige er steget med 79 pct. i perioden.
- Antallet af langtidsledige personer med dansk oprindelse er steget med 76 pct. i perioden, hvilket generelt er en relativt mindre stigning end blandt efterkommere og indvandrere fra vestlige hhv. ikke-vestlige lande. Dog er stigningen i langtidsledigheden mindst blandt indvandrere fra ikke-vestlige lande, hvor langtidsledigheden er steget med 33 pct. i perioden
- Lærernes, NNF og Det Faglige Hus har oplevet den relativt største forøgelse i andelen af langtidsledige medlemmer, ud af alle bruttoledige medlemmer med hhv. stigningen på 131, 132 og 179 pct. under corona-krisen frem til marts 2021.
- Langtidsledigheden er (bortset Bornholm) steget mest i hovedstadsområdet med 82 pct., med 62 pct. i Østjylland, 60 pct. i Sjælland og 65 pct. i Nordjylland, 57 pct. i Sydjylland og i Fyn med 45 pct.
- Brancherne handel, rejsebureauer, rengøring og anden operationel service, transport, undervisningssektoren, sociale institutioner og hoteller og restauranter er de brancher, hvor de fleste langtidsledige dagpengemodtagere senest har været ansat i. Til sammen har 44 pct. af alle langtidsledige senest været beskæftiget inden for disse 6 brancheområder.
- Antallet af langtidsledige dimittender steg de første måneder af coronakrisen, men har antalsmæssigt ligget relativt stabilt siden maj 2020. For øvrige dagpengemodtagere har udviklingen i antal langtidsledige været konstant stigende

gennem hele corona-krisen indtil marts 2021. Derved udgør dimittender i marts 2021 17 pct. af alle langtidsledige. I maj 2020 udgjorde dimittender 29 pct. af alle langtidsledige.

- Der er færre ledige, der har forladt ledighed under corona-krisen. For ledige, der har påbegyndt et ledighedsforløb i 1. kvartal 2019 – 4. kvartal 2019 og 2. kvartal 2019 – 1. kvartal 2020, kan der observeres et fald i andel ledige, der efter 9 måneders ledighed er overgået til beskæftigelse. Fra at omkring 55 pct. er i beskæftigelse 9 måneder efter påbegyndt ledighed, er denne andel faldet til omkring 40 pct. for den gruppe, der har påbegyndt et ledighedsforløb i perioden 2. kv. 2019-1. kv. 2020.

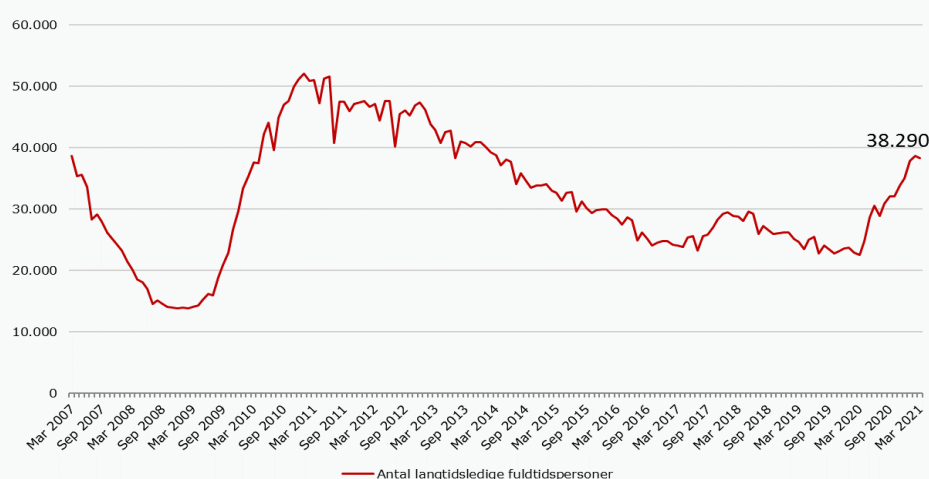
Udviklingen i antal langtidsledige under Corona-krisen – februar 2020 til marts 2021

Langtidsledige er i denne analyse defineret som bruttoledige med a-dagpenge, arbejdsmarkedsydelse, kontanthjælp inklusiv særlig uddannelsesydelse og selvforsørgelses- og hjemrejseydelse samt overgangsydelse, med visitationskategorien "jobparat" eller uddannelseshjælp og selvforsørgelses- og hjemrejseydelse samt overgangsydelse med visitationskategorien "åbenlys uddannelsesparat", der har været ledig/aktiveret i minimum 80 pct. af tiden inden for de seneste 52 uger inklusiv den sidste uge i den valgte periode.

Under corona-krisen har der været en konstant stigende tendens i langtidsledigheden. I marts 2021 var der 38.290 langtidsledige fuldtidspersoner, hvilket er en forøgelse på 15.412 fuldtidspersoner siden februar 2020, svarende til en stigning på 67 pct. (se figur 1).

Figur 1

Udviklingen i antal langtidsledig (Marts 2007 – Marts 2021)



Anm.: Langtidsledige fuldtidspersoner er defineret med ledighed på minimum 80 pct. af tiden de seneste 52 uger.

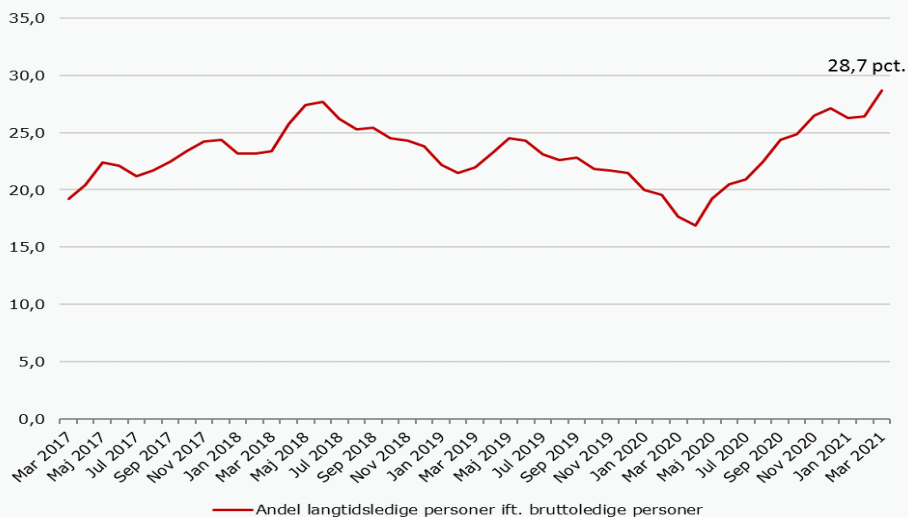
Kilde: Jobindsats.dk, Ledigheds- og jobindikatorer, Antal langtidsledige personer, Antal langtidsledige fuldtidspersoner.

Andelen af ledige, der er langtidsledige, er ligeledes forøget under corona-krisen, fra at udgøre knap 20 pct. i februar 2020 til at udgøre knap 29 pct. i marts 2021.

Andelen af langtidsledige blandt alle ledige falder i de første måneder af corona-krisen ifm. den kraftige vækst i antal ledige i de første måneder af perioden.

Figur 2

Udviklingen i andel langtidsledig ift. bruttoledige (Marts 2017 – Marts 2021)

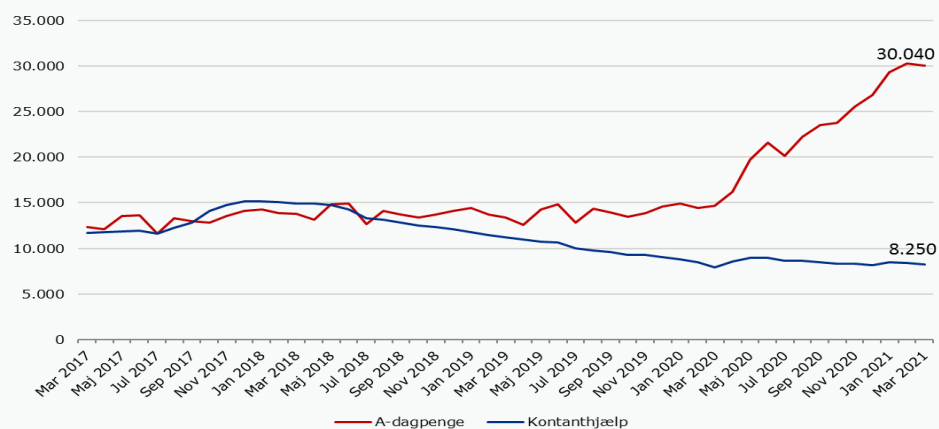


Anm.: Langtidsledige fuldtidspersoner er defineret med ledighed på minimum 80 pct. af tiden de seneste 52 uger.

Kilde: Jobindsats.dk, Ledigheds- og jobindikatorer, Antal langtidsledige personer, Antal langtidsledige fuldtidspersoner.

Langtidsledigheden omfatter både a-dagpengemodtagere og jobparate kontanthjælpsmodtagere mv. Som det fremgår af figur 3, er stigning i langtidsledigheden under corona-krisen helt overvejende sket gennem en forøgelse af antal langtidsledige dagpengemodtagere. Langtidsledigheden blandt dagpengemodtagere er således steget fra 14.423 fuldtidsdagpengemodtagere i februar 2020 til 30.040 i marts 2021, hvilket er mere end en fordobling af bestanden på et år. Forøgelsen på 15.617 langtidsledige dagpengemodtagere i perioden, driver således hele væksten i langtidsledigheden i perioden på 15.412 fuldtidspersoner.

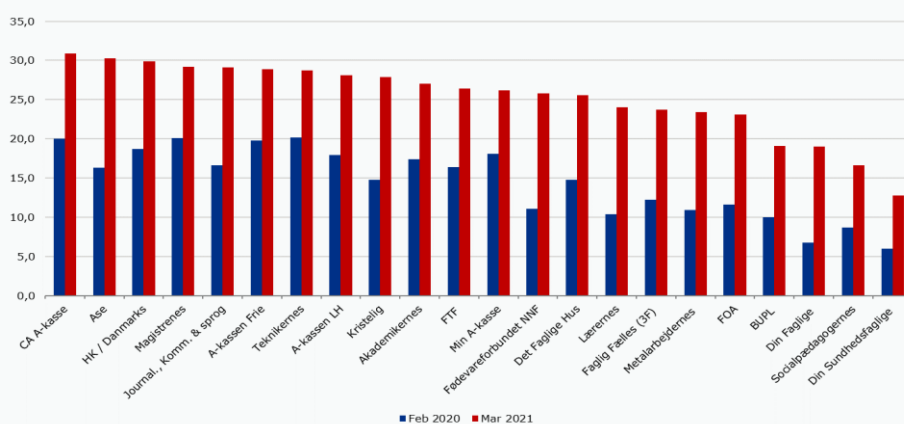
Det skal bemærkes, at forlængelserne af dagpengeperioden under corona-perioden medfører, at en andel af de personer, der normalt ville have opbrugt dagpengeretten efter 2 år, ikke opbruger dagpengeretten efter 2 år som under normale omstændigheder som følge af de politisk vedtaget midlertidige forlængelser af dagpengeperioden under coronakrisen. Teknisk vil dette i sig selv medføre, at andelen af langtidsledige dagpengemodtagere stiger i perioden, og at antal langtidsledige kontanthjælpsmodtagere falder, da en række af de personer, der løbende opbruger dagpengeretten under normale omstændigheder efterfølgende modtager kontanthjælp som jobparate.

Figur 3**Antal langtidsledig fordelt på ydelse (Februar 2017 – Februar 2021)**

Anm.: Langtidsledige fuldtidspersoner er defineret med ledighed på minimum 80 pct. af tiden de seneste 52 uger.

Kilde: Jobindsats.dk, Ledigheds- og jobindikatorer, Antal langtidsledige personer, Antal langtidsledige fuldtids-personer.

Figur 4.a viser, hvor stor en andel af a-kassernes medlemmer, der er langtidsledige opgjort i fuldtidspersoner. Alle kasser har oplevet en stigning i antal og andel langtidsledige. Stigningen i langtidsledige a-dagpengemodtagere varierer mellem a-kasserne – fra at udgøre 30 pct. af de ledige medlemmer i CA, ASE og HK til udgøre 13 pct. i den sundhedsfaglige a-kasse.

Figur 4.a**Langtidsledige i pct. af bruttoledige pr. a-kasser**

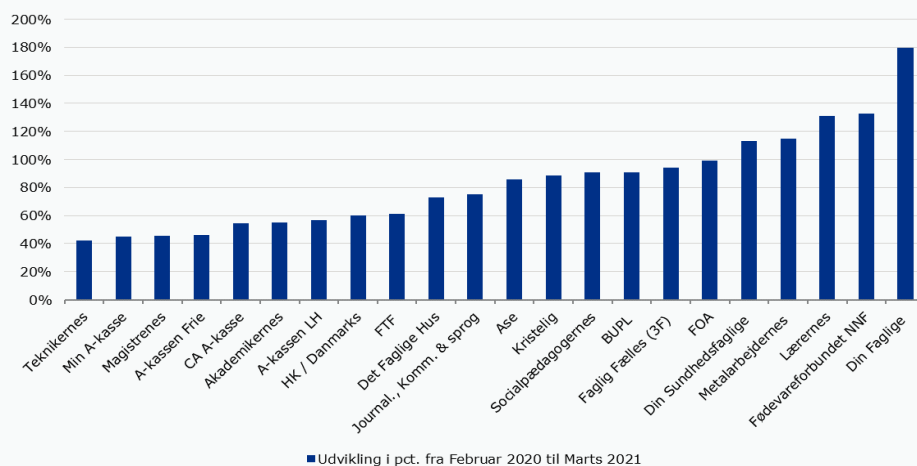
Anm.: Langtidsledige fuldtidspersoner er defineret med ledighed på minimum 80 pct. af tiden de seneste 52 uger.

Kilde: Jobindsats.dk, Ledigheds- og jobindikatorer, Antal langtidsledige personer, Antal langtidsledige fuldtids-personer.

De relativt største stigninger i andelen af langtidsledige under coronakrisen er sket inden for Lærernes, NNF og Det Faglige Hus, hvor andelen af langtidsledige ud af bruttoledige er steget med hhv. 131, 132 og 179 pct. Den procentvise forøgelse af langtidsledige ud af bruttoledige, fordelt på a-kasser er også illustreret i figur 4.b.

Figur 4.b

Udvikling i Langtidsledige i pct. af bruttoledige pr. a-kasser (Februar 2020 – Marts 2021)

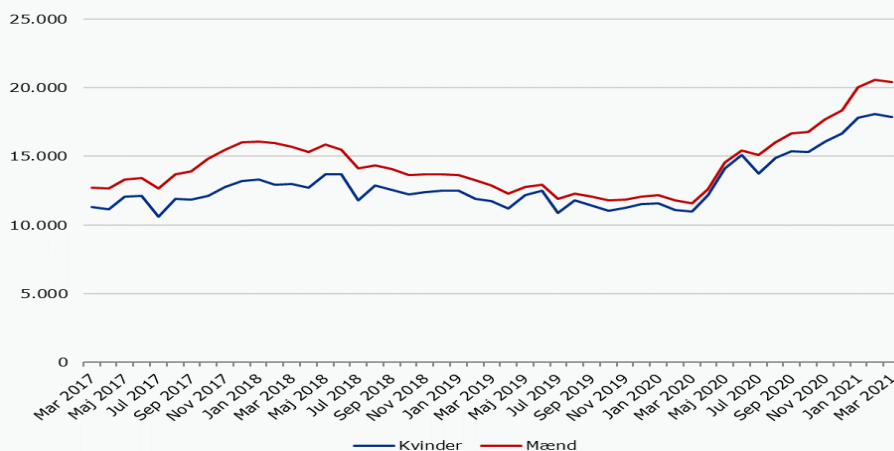


Anm.: Langtidsledige fuldtidspersoner er defineret med ledighed på minimum 80 pct. af tiden de seneste 52 uger
Kilde: Jobindsats.dk, Ledigheds- og jobindikatorer, Antal langtidsledige personer, Antal langtidsledige fuldtids-personer.

I figur 5 fremgår det, at udviklingen i langtidsledigheden er tilnærmelsesvis ens for begge køn. Langtidsledigheden stiger dog relativt mest for mænd med 73 pct i perioden, hvor langtidsledigheden blandt kvinder stiger 61 pct i perioden.

Figur 5

Langtidsledige fordelt på køn (Marts 2017 – Marts 2021)



Anm.: Opgørelsen er for alle langtidsledige, både kontanthjælpsmodtagere og dagpengemodtagere.
Kilde: Jobindsats.dk, Ledigheds- og jobindikatorer, Antal langtidsledige personer, Antal langtidsledige fuldtids-personer

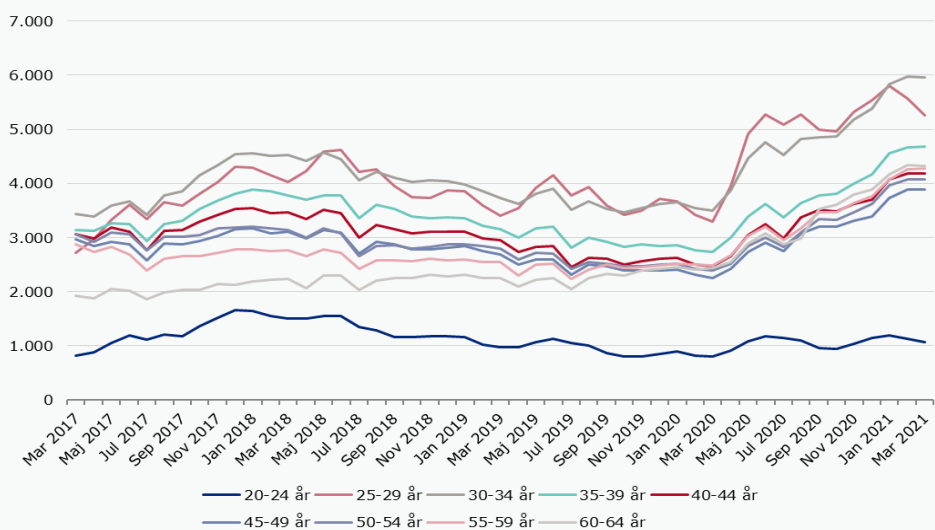
Der er forskel på udviklingen i langtidsledigheden mellem aldersgrupperne, jf. figur 6.a og 6b i perioden februar 2020-marts 2021, hvor langtidsledigheden stiger mindst for de yngre aldersgrupper og relativt mest for de ældste aldersgrupper.

Aldersgruppen 20-24 år har den mindste stigning i perioden, på 29 pct. Men også de 25-29-årige har en mindre vækst i langtidsledigheden end de øvrige aldersgrupper. Det kan hænge sammen med, at unge oftere er under uddannelse og i perioder med stigende ledighed trækker denne gruppe sig fra arbejdsmarkedet/ikke registreres som ledige.

De resterende aldersgrupper har alle oplevet stigninger i langtidsledigheden på over 50 pct., hvor de 30-39 årige har en stigning i langtidsledigheden på omkring 68 pct. Aldersgruppen 60-64 år har oplevet den relativt største stigning i langtidsledigheden på 79 pct.

Figur 6.a

Langtidsledige fordelt på alder (Marts 2017 - Marts 2021)

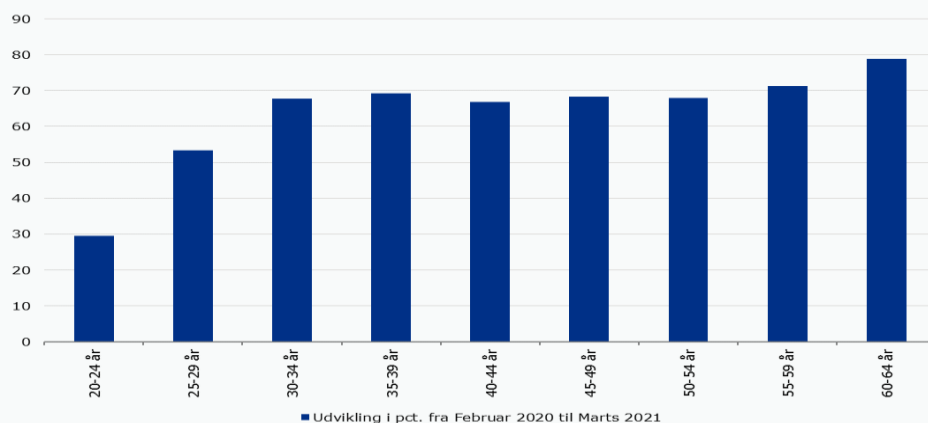


Anm.: Aldersgrupperne 16-19 og 65+ er udeladt, da der eksistere meget få langtidsledige personer i disse aldersgrupper. Opgørelsen er for alle langtidsledige, både kontanthjælpsmodtagere og dagpengemodtagere.

Kilde: Jobindsats.dk, Ledigheds- og jobindikatorer, Antal langtidsledige personer, Antal langtidsledige fuldtids-personer

Figur 6.b

Udvikling i langtidsledige i pct. fordelt på alder (Februar 2020 - Marts 2021)



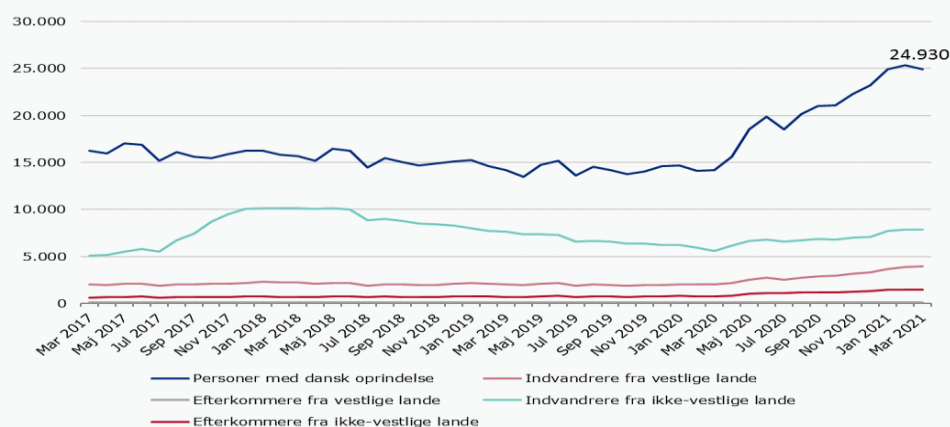
Anm.: Aldersgrupperne 16-19 og 65+ er udeladt, da der eksisterer meget få langtidsledige personer i disse aldersgrupper. Opgørelsen er for alle langtidsledige, både kontanthjælpsmodtagere og dagpengemodtagere.

Kilde: Jobindsats.dk, Ledigheds- og jobindikatorer, Antal langtidsledige personer, Antal langtidsledige fuldtids-personer

Antallet af langtidsledige med dansk oprindelse er steget med 10.791 fuldtidspersoner fra februar 2020 til marts 2021 hvilket svarer til en stigning på 76 pct. Derved udgøre personer med dansk oprindelse 70 pct. af forøgelsen i langtidsledigheden i samme periode. Langtidsledigheden for indvandrere og efterkommere fra vestlige lande er steget med hhv. 97 pct. og 78 pct. langtidsledigheden blandt indvandrere og efterkommere fra ikke-vestlige lande er steget med 33 pct. hhv. 92 pct. i perioden

Figur 7

Langtidsledige fordelt på herkomst (Marts 2017 - Marts 2021)



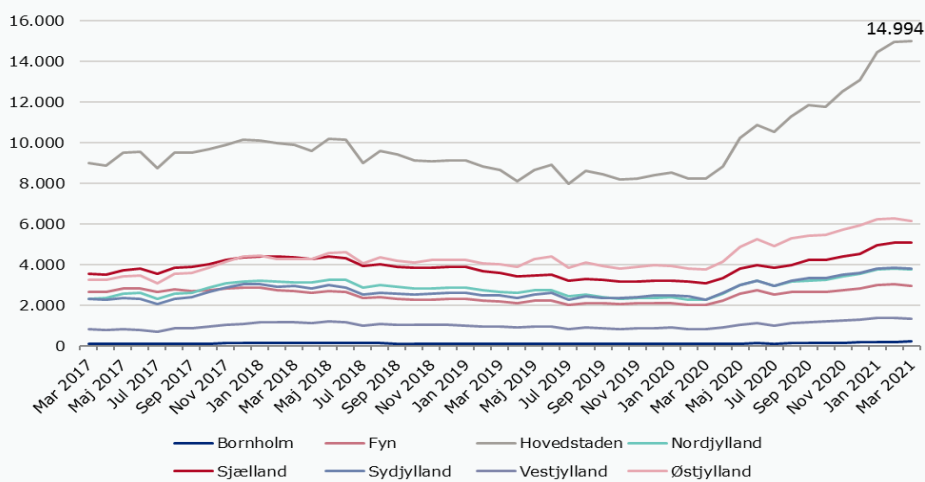
Anm.: Opgørelsen er for alle langtidsledige, både kontanthjælpsmodtagere og dagpengemodtagere.

Kilde: Jobindsats.dk, Ledigheds- og jobindikatorer, Antal langtidsledige personer, Antal langtidsledige fuldtids-personer

Når der ses bort fra Bornholm, har hovedstadsområdet været kraftigst påvirket af corona-krisen, og dermed har udviklingen i antal langtidsledige i hovedstadsområdet været både relativt (og absolut) større end i de andre RAR-områder, jf figur 8.a. I figur 8.b ses den procentvise vækst i langtidsledigheden i perioden februar 2020 til marts 2021, hvor Bornholm oplever den relativt største vækst på 141 pct., hvilket dog svarer til en stigning på 131 personer.

Figur 8.a

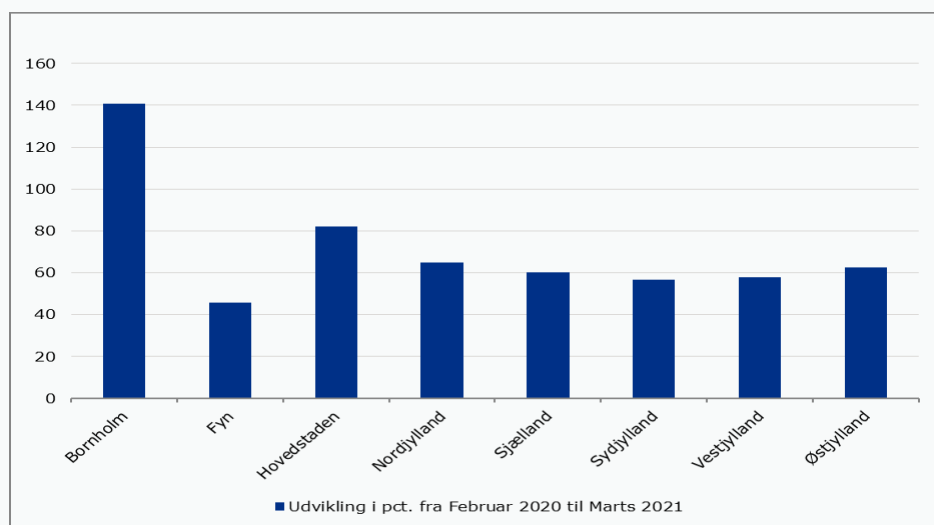
Udviklingen i antal langtidsledige fordelt på RAR-områder (februar 2017 – marts 2021)



Kilde: Jobindsats.dk, Ledigheds- og jobindikatorer, Antal langtidsledige personer, Antal langtidsledige fuldtids-personer

Figur 8.b

Udvikling i antal langtidsledige i pct. fordelt på regioner (Februar 2020 – Marts 2021)

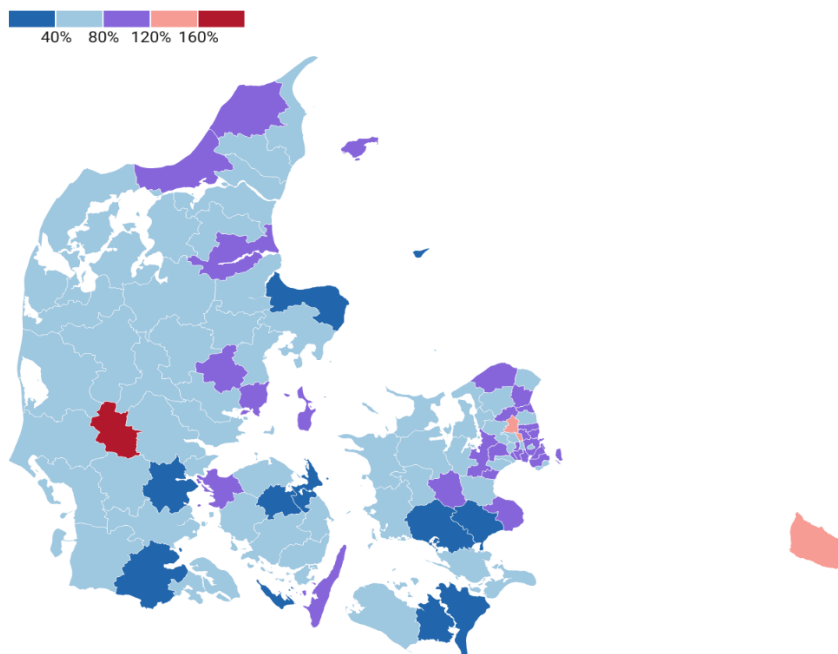


Kilde: Jobindsats.dk, Ledigheds- og jobindikatorer, Antal langtidsledige personer, Antal langtidsledige fuldtids-personer, fordelt på regioner.

Den kommunale udvikling i langtidsledigheden i perioden fremgår af figur 8.c., men også i tabel 1 i bilag, hvor det fremgår, at Billund har oplevet den højeste procentvise stigning i langtidsledigheden i perioden, på 161 pct. Der synes ikke at være et entydigt billede af udviklingen i langtidsledigheden fordelt på kommuner.

Figur 8.c

Udvikling i antal langtidsledige i pct. fordelt på kommuner (Februar 2020 – Marts 2021)

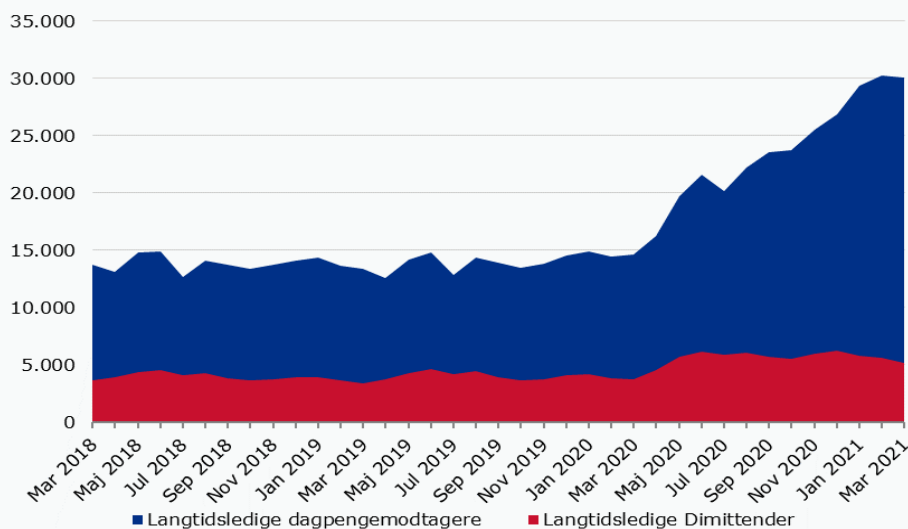


Kilde: Jobindsats.dk, Ledigheds- og jobindikatorer, Antal langtidsledige personer, Antal langtidsledige fuldtids-personer, fordelt på kommuner. Se tabel 1 i bilag.

Figur 9 opgør antallet af langtidsledige fuldtidsdagpengemodtagere fordelt på dimittendledige og øvrige ledige. Dimittendledige er dagpengemodtagere, der modtager dagpenge på dimittendsats (korrigeret for fuldtid/deltid, forsørger/ikke forsørger). Fra januar til maj 2020 steg antal dimittendlangtidsledige med 1.523 fuldtids-personer eller 36 pct., men derefter har antal langtidsledige dimittender ligget relativt stabilt resten af perioden. Da antal langtidsledige generelt er steget i samme periode, er andel langtidsledige dimittender gået fra at udgøre 27 pct. af alle ledige i februar 2020 til at udgøre 17 pct. i marts 2021.

Figur 9

Antal langtidsledige dimittender og øvrige ledige (marts 2018 - marts 2021). Opgjort i fuldtidsledige.



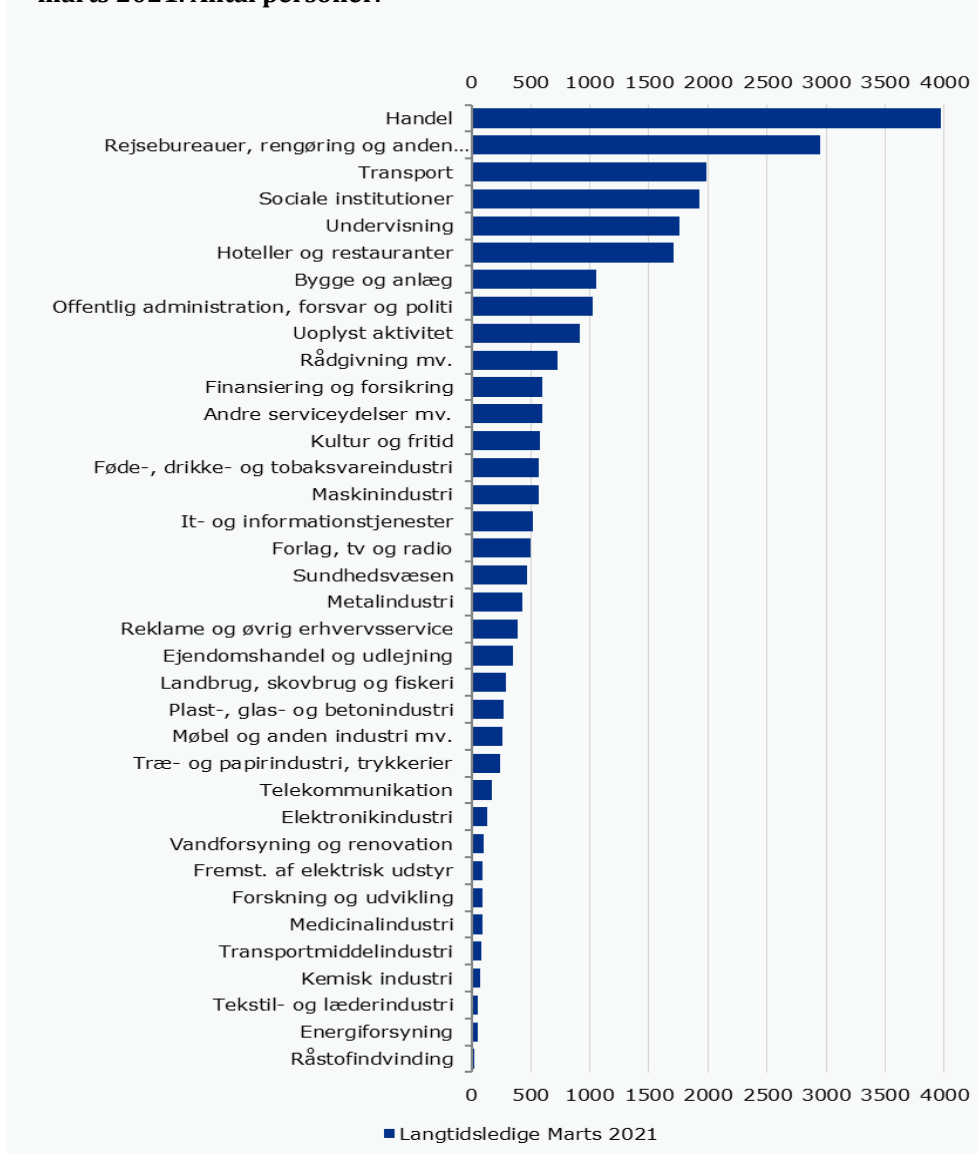
Anm.: Dimittendledige er defineret som dagpengeledige, som modtager en dimittendsats som dagpengesats. Bemærk opgørelsen er fuldtidsledige personer.

Kilde: Egne beregninger.

De langtidsledige i marts 2021 kom som seneste branche før ledighed især fra brancherne Handel og Rejsebureauer, rengøring og anden operationel service, undervisningssektoren, sociale institutioner, transport samt hoteller og restauranter. Dvs. de brancher, der generelt har været blandt de hårdest ramte af nedlukninger under coronakrisen fra marts 2020 og frem. 44 pct. af de langtidsledige havde senest beskæftigelse i disse seks brancheområder.

Figur 11

Seneste branche før ledighed for langtidsledige dagpengemodtagere i marts 2021. Antal personer.



Anm.: Bemærk opgørelsen er berørte langtidsledige dagpengemodtagere, ikke fuldtidspersoner. Derudover indgår hverken beskæftigelse for dimittendledige eller beskæftigelse under ledighed. Hvis beskæftigelsen inden ledighed stopper før januar 2017 indgår den ikke i opgørelsen.

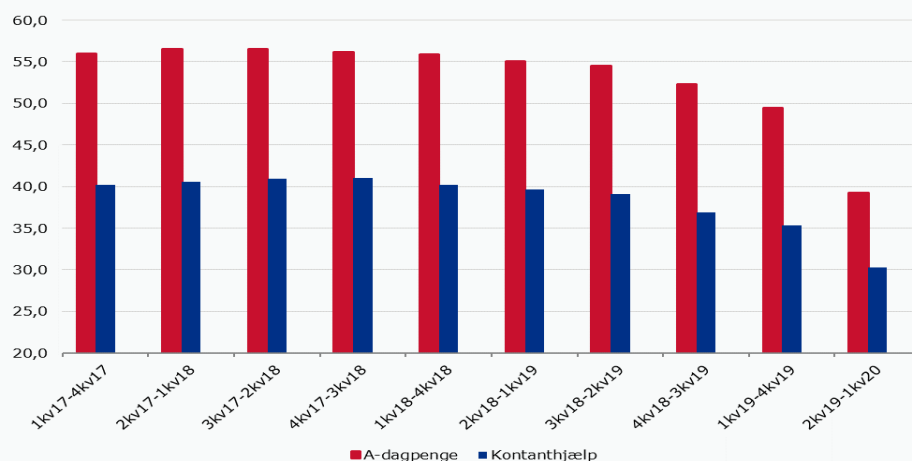
Kilde: Egne beregninger.

Der er generelt markant færre ledige, der under corona-krisen har forladt ledighed og er overgået til beskæftigelse 9 måneder efter påbegyndt ledighedsforløb. Figur 12 viser således et fald i andelen af ledige, der er overgået til beskæftigelse 9 måneder efter påbegyndt ledighedsforløb, for personer der er blevet ledige i perioderne 4. kvartal 2018 – 3. kvartal 2019, 1. kvartal 2019 – 4. kvartal 2019 og 2. kvartal 2019 – 1. kvartal 2020. Disse tre perioder rummer alle personer, der kan have nået at blive påvirket af corona-krisen, inden for de første 9 måneders ledighed. Dette i stigende grad ift. jo nyere rullende årsperiode der betragtes, hvorfor andelen, der er i beskæftigelse 9 måneder efter påbegyndt ledighedsperiode, også er faldende, jo

nyere rullende årsperiode, der betragtes. Derfor kan den næste rullende årsperiode (3. kvartal 2019 – 2. kvartal 2020) være præget af yderligere fald i andel dagpenge-modtagere, der er i beskæftigelse 9 måneder efter påbegyndt dagpengeforløb.

Figur 12

Andel af dagpengemodtagere i beskæftigelse 9 måneder efter påbegyndt dagpengeforløb



Anm.: Ydelsesmodtageren opgøres i målingen som beskæftiget, når personen på nedslagstidspunktet 9 måneder efter påbegyndt dagpengeforløb ikke modtager offentlige forsørgelsesydelse i minimum fire sammenhængende uger.

Kilde: Jobindsats.dk, Ledigheds- og jobindikatorer. Andel i beskæftigelse 3, 6, 9 og 12 måneder efter påbegyndt dagpengeforløb samt antal forløb påbegyndt i perioden.

Bilag

Tabel.1

Langtidsledige fordelt på kommuner (Februar 2020 – Marts 2021)

	Feb 2020	Mar 2021	Udvikling	Udvikling i pct.
Ærø	24	25	1	4,2
Kerteminde	82	103	21	25,6
Aabenraa	203	259	56	27,6
Guldborgsund	323	417	94	29,1
Kolding	349	478	129	37,0
Næstved	374	518	144	38,5
Norddjurs	142	197	55	38,7
Odense	1.128	1.569	441	39,1
Faxe	145	202	57	39,3
Nordfyns	130	182	52	40,0
Thisted	140	197	57	40,7
Vejen	107	152	45	42,1
Hedensted	116	165	49	42,2
Ringkøbing-Skjern	134	194	60	44,8
Sønderborg	287	420	133	46,3
Svendborg	217	320	103	47,5
Fredericia	240	358	118	49,2
Vordingborg	192	287	95	49,5
Odsherred	131	196	65	49,6
Herning	293	441	148	50,5
Sorø	106	160	54	50,9
Brønderslev	127	192	65	51,2
Silkeborg	316	478	162	51,3
Lejre	81	124	43	53,1
Lemvig	41	63	22	53,7
Tønder	109	169	60	55,0
Morsø	54	84	30	55,6
Helsingør	291	453	162	55,7
Frederikssund	140	218	78	55,7
Albertslund	180	283	103	57,2
Aalborg	1.085	1.708	623	57,4
Slagelse	379	601	222	58,6
Assens	109	174	65	59,6
Lolland	192	307	115	59,9
Fanø	15	24	9	60,0
Aarhus	1.770	2.839	1.069	60,4
Randers	378	609	231	61,1
Haderslev	180	293	113	62,8

Egedal	135	222	87	64,4
Vesthimmerland	140	231	91	65,0
Halsnæs	115	190	75	65,2
Rudersdal	162	268	106	65,4
Syddjurs	134	222	88	65,7
Ishøj	193	320	127	65,8
Ikast-Brande	116	193	77	66,4
Favrskov	114	190	76	66,7
Holstebro	132	220	88	66,7
Vejle	373	624	251	67,3
Kalundborg	180	302	122	67,8
Hillerød	144	242	98	68,1
Nyborg	113	191	78	69,0
Horsens	318	540	222	69,8
Skive	60	102	42	70,0
Faaborg-Midtfyn	167	284	117	70,1
Esbjerg	350	597	247	70,6
Viborg	304	519	215	70,7
Dragør	48	82	34	70,8
Rødovre	247	423	176	71,3
Frederikshavn	214	367	153	71,5
Køge	216	371	155	71,8
Varde	105	182	77	73,3
Greve	165	287	122	73,9
Struer	59	104	45	76,3
Rebild	86	153	67	77,9
Frederiksberg	474	846	372	78,5
Ballerup	177	318	141	79,7
Holbæk	193	347	154	79,8
Langeland	52	94	42	80,8
Gentofte	255	461	206	80,8
Solrød	51	93	42	82,4
Gribskov	94	172	78	83,0
København	3.695	6.769	3.074	83,2
Mariagerfjord	143	262	119	83,2
Middelfart	64	118	54	84,4
Ringsted	96	177	81	84,4
Stevns	71	131	60	84,5
Høje-Tåstrup	302	561	259	85,8
Brøndby	273	513	240	87,9
Jammerbugt	90	170	80	88,9
Gladsaxe	255	487	232	91,0
Odder	62	119	57	91,9
Hjørring	201	390	189	94,0
Lyngby-Taarbæk	158	307	149	94,3

Tårnby	152	298	146	96,1
Læsø	4	8	4	100,0
Samsø	6	12	6	100,0
Vallensbæk	63	126	63	100,0
Roskilde	277	556	279	100,7
Skanderborg	130	261	131	100,8
Hvidovre	216	434	218	100,9
Allerød	55	111	56	101,8
Glostrup	97	197	100	103,1
Fredensborg	93	192	99	106,5
Hørsholm	61	128	67	109,8
Herlev	75	174	99	132,0
Furesø	85	200	115	135,3
Bornholm	93	224	131	140,9
Billund	51	133	82	160,8

Anm.: Kommuner er sorteret efter udvikling i pct.

Kilde: Jobindsats.dk, Ledigheds- og jobindikatorer, Antal langtidsledige personer, Antal langtidsledige fuldtids-personer.