

OMFARTSVEJ ØST OM HEDENSTED LINJEFØRINGSFORSLAG

Projekt navn	Omfartsvej øst om Hedensted
Projektnr.	1100032510
Modtager	Hedensted Kommune
Dokumenttype	Notat
Version	1
Dato	21-09-2018
Udarbejdet af	KHON
Kontrolleret af	SNJ
Godkendt af	MALI
Beskrivelse	Forudsætninger og forslag til linjeføringer

1. Indledning

Nærværende notat beskriver forudsætninger til horisontale linjeføringsforslag for omfartsvej øst om Hedensted.

Det bør noteres, at der i en videre proces med valg af linjeføringer, indgår yderligere undersøgelser af miljøet – herunder jordbundsforhold og støj samt trafikalt grundlag og økonomiske aspekter, der alle kan have indflydelse på linjeføringens placering.

2. Forudsætninger for linjeføringsforslag

2.1 SCREENING

Et nyt vejanlæg er omfattet af miljøvurderingsloven, pkt. 10e, Bygning af veje. Hertil er der inden for fastlagt korridor udarbejdet en screening af miljøforhold. Screeningen er udført i en selvstændig rapport – Screening af Omfartsvej øst om Hedensted af september 2018.

Screeningen af korridoren viser følgende bindinger:

- Åbeskyttelseslinjer langs Ørum Å. Korridoren krydser åen ved Ådalsvej.
- Skovbyggelinjer i østlige side af korridoren ved Ådalsvej på tværs af korridoren syd for Aldumvej og syd for Spettrupvej.
- Kirkebyggelinjer rundt om St. Dalby Kirke i østlige side af korridoren ved Dalbyvej.
- Beskyttet sten- og/eller jorddige i midten af korridoren nord for Dalbyvej og i østlige side af korridoren ved Hovedvejen.
- Fredskov i vestlige side af korridoren langs Højløkkevej.
- Beskyttet natur - §3 i vestlige side af korridoren langs Højløkkevej.

2.2 VEJTEKNISKE FORUDSÆTNINGER

Indledningsvise linjeføringsforslag skitseres med henblik på mulig udformning af vejanlægget iht. Vejreglerne. For linjeføringerne forudsættes hastighedsklassificeringen til 80 km/t. Forudsætningen er udelukkende gældende for linjeføringen af omfartsvejen. Nærliggende veje indgår ikke i betragtningen, - disse behandles i en senere fase, såfremt det besluttet politisk at gå videre med projektet.

2.3 BORGERFORSLAG

Indkomne borgerforslag modtaget i idéfasen er beskrevet i notatark af Hedensted Kommune – "Notat over bemærkninger til idéfasen vedr. omfartsvej øst om Hedensted". I det følgende beskrives udelukkende borgerforslag med oplæg til linjeføringens placering.

Bemærkning	Borgerforslag til linjeføringens placering
Spettrupvej 21 Bemærkning 345, forslag 1	At linjeføringen forløber fra Højløkkevej ved Store Dalby, langs østlige side af korridoren over Hornborgvej, Aldumvej og Spettrupvej, hvor linjeføringen i en blød kurve tilsluttes Hovedvejen i vestlige side af korridoren.
Spettrupvej 21 Bemærkning 345, forslag 2	At linjeføringen forløber fra Højløkkevej ved Store Dalby, mod center af korridoren over Hornborgvej og Aldumvej, linjeføringen føres i en blød kurve mod østlige side af korridoren over Spettrupvej. Heraf forløber to forslag med tilslutning ved Hovedvejen, det ene forslag tilsluttes den vestlige side af korridoren og det andet forslag tilsluttes føres direkte op til Hovedvejen i østlige side af korridoren.
Spettrupvej 21 Bemærkning 345, forslag 3	At linjeføringen forløber fra Dalbyvej midt i korridoren i en svag kurve mod vestlige side af korridoren, hvor den krydser Aldumvej, linjeføring tilsluttes Spettrupvej i en skarp kurve i vestlige side af korridoren.
Spettrupvej 21 Bemærkning 346 forslag 4	At linjeføringen forløber fra Dalbyvej midt i korridoren i en ret linje over Hornborgvej, Aldumvej og igennem ejendommen Spettrupvej 21. Linjeføringen tilsluttes Hovedvejen i vestlige side af korridoren via en kurve.
Spettrupvej 16 Bemærkning 354	At linjeføringen fremlagt i foroffentlighedsfasen i midten af korridoren i mellem Aldumvej og Spettrupvej er ikke ønsket.
Spettrupvej 19 Bemærkning 356	At linjeføringen forløber direkte igennem Spettrupvej 19.
Hovedvejen 58 Bemærkning 357	At linjeføringen tilsluttes Spettrupvej i vestlige side af korridoren.
Hovedvejen 58 Bemærkning 358	At linjeføringen tilsluttes Hovedvejen så tæt som muligt på Ny Sebberup.
Åløkkevej 8 Bemærkning 362, forslag 1	At linjeføringen fra grusgraven på Åløkkevej til Højløkkevej forløber langs skoven ved Ådalsvej.
Åløkkevej 8 Bemærkning 362, forslag 2	At linjeføringen forløber umiddelbart øst for eksisterende Højløkkevej.
Hovedvejen 44 og 56 Bemærkning 363	At linjeføringen tilsluttes Spettrupvej og forlænges til Hovedvejen, hvis det viser sig nødvendigt.
Reprovej 5 Bemærkning 365	At linjeføringen placeres så østligt i korridoren som muligt i mellem Aldumvej og Spettrupvej.

2.3.1 Indarbejdelse af borgerforslag

Borgerforslagene modtaget i idéfasen forsøges indarbejdet i linjeføringsforslagene under forudsætning af:

- at det vejteknisk er mulig med valgte hastighedsklassificering,
- at linjeføringsforslagene ikke konflikter med lokalplaner,
- at linjeføringsforslagene respekterer flg. bindinger fra screeningen:
 - Beskyttet sten- og/eller jorddige
 - Fredskovsarealer
 - Beskyttet §3-natur

Yderligere bør minimum et forslag respektere kirkebyggelinjen.

3. Forslag til linjeføringer

Linjeføringsforslag 1 og 2 er skitseret på baggrund af fremlagte korridor. Linjeføringerne kan overordnet set opdeles i 3 zoner:

1. Tilslutning til syd
2. Passage af St. Dalby og Hedensted
3. Tilslutning til nord

Ad 1) I denne zone vurderes, om linjeføringens tilslutning mod syd skal følge eksisterende Højløkkevej eller forlægges mod øst. Den vestlige side af korridoren er begrænset af grusgrav, lokalplaner og beskyttet natur - §3.

Ad 2) I denne zone vurderes, om linjeføringens passage af St. Dalby og Hedensted skal være indenfor eller udenfor kirkebyggelinjen, og nærmest St. Dalby eller Hedensted. Den vestlige side af korridoren er begrænset af lokalplaner.

Ad 3) I denne zone vurderes, om linjeføringens tilslutning mod nord skal tilsluttes Spettrupvej eller Hovedvejen. Den vestlige side af korridoren er begrænset af lokalplaner.

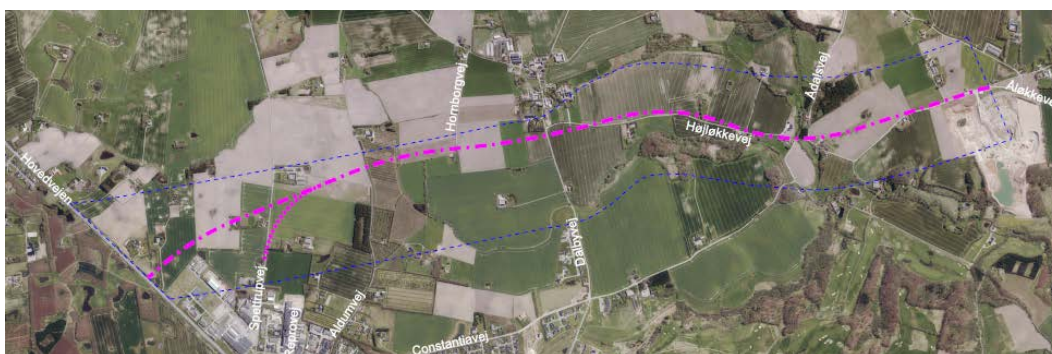
I det følgende beskrives og uddybes de to linjeføringsforslag med alternativer. Det er vejteknisk muligt, at kombinere linjeføringerne ved alternative overgange. Der henvises til tegning OVH-A-TV-0400.

3.1 LINJEFØRINGSFORSLAG 1

3.1.1 Beskrivelse

Tracéet for linjeføringsforslag 1 forløber fra Åløkkevej nord for Ørum langs nuværende Højløkkevej. Linjeføringen krydser Dalbyvej og Aldumvej i østlig side af korridoren og tilsluttes Hovedvejen nærmest Hedensted.

Linjeføringens forløb muliggør en alternativ tilslutning til Spettrupvej.



3.1.2 Sammenfatning

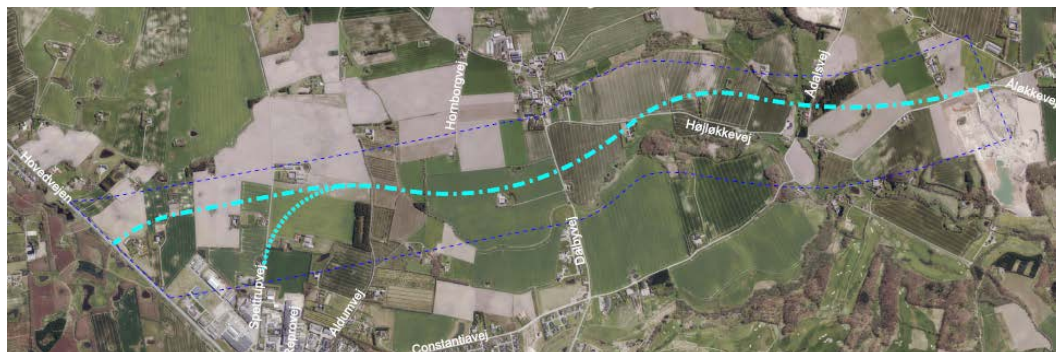
Miljømæssige bindinger fra screening	Miljømæssige konsekvenser for linjeføringsforslaget er gennemlydning af skovbyggelinjer. Tracéet ligger inden for kirkebyggelinjen i en afstand på ca. 100 meter fra St. Dalby Kirke. Linjeføringen respekterer åbeskyttelseslinjer, fredskovsgrænser, §3-områder og beskyttet sten- eller jorddiger.
Vejteknisk	Linjeføringen er designet til at opfylde de vejtekniske forudsætninger.
Matrikulære grænser	Linjeføringstracéet berører ca. 21 matrikler Betragtningen er vurderet ud fra seneste ortofoto. Her henvises til OVH-A-TV-0200-0202.
Borgerforslag	I linjeføringsforslag 1 er der delelementer, der tager hensyn til indkomne bemærkninger i idéfasen.
Bemærkning 345, forslag 1	Linjeføringen forløber langs østlige side af korridoren fra Højløkkevej og tilslutter Hovedvejen i en blød kurve.
Bemærkning 345, forslag 2	Borgerforslaget er ikke mulig at imødekomme, grundet linjeføringsforslaget respekterer det beskyttede sten- og/eller jorddige nord for Dalbyvej. Borgerforslaget imødekommes i linjeføringsforslag 2.
Bemærkning 345, forslag 3	Den alternative linjeføring tilslutter Spettrupvej.
Bemærkning 346, forslag 4	Borgerforslaget er ikke mulig at imødekomme, grundet linjeføringsforslagets begrænsning mod lokalplanområdet ved Hovedvejen.
Bemærkning 354	Linjeføringen forløber langs østlige side af korridoren fra Højløkkevej.
Bemærkning 356	Linjeføringens tracé går igennem Spettrupvej 19.
Bemærkning 357	Den alternative linjeføring tilslutter Spettrupvej.
Bemærkning 358	Borgerforslaget er ikke mulig at imødekomme, grundet linjeføringsforslaget respekterer det beskyttede sten- og/eller jorddige øst for Hovedvejen.
Bemærkning 362, forslag 1 og 2	Linjeføringens tracé går igennem skoven ved Ådalsvej og forløber langs eksisterende tracé for Højløkkevej.
Bemærkning 363	Den alternative linjeføring tilslutter Spettrupvej.
Bemærkning 365	Linjeføringen forløber i østlige side af korridoren mellem Aldumvej og Spettrupvej.

3.2 LINJEFØRINGSFORSLAG 2

3.2.1 Beskrivelse

Tracéet for linjeføringsforslag 2 forløber fra Åløkkevej nord for Ørum, over Ådalsvej mod øst parallelt med Højløkkevej. Linjeføringen krydser Dalbyvej og Aldumvej i midten af korridoren samt Spettrupvej i østlige side af korridoren. Tilslutningen til Hovedvejen sker i midten af korridoren.

Forløbet for linjeføringen muliggør en alternativ tilslutning til Spettrupvej.



3.2.2 Sammenfatning

Miljømæssige bindinger fra screening	Miljømæssige konsekvenser for linjeføringsforslaget er gennembrydning af åbeskyttelses- og skovbyggelinjer. Linjeføringen respekterer kirkebyggelinje, fredskovsgrænser, §3-områder og beskyttet sten- eller jorddiger.
Vejteknisk	Linjeføringen er designet til at opfylde de vejtekniske forudsætninger.
Matrikulære grænser	Linjeføringstracéet berører ca. 22 matrikler. Betragtningen er vurderet ud fra seneste ortofoto. Her henvises til OVH-A-TV-0200-0202.
Borgerforslag	I linjeføringsforslag 2 er der delelementer, der tager hensyn til indkomne bemærkninger i idéfasen.
Bemærkning 345, forslag 1	Borgerforslaget er ikke mulig at imødekomme, grundet linjeføringsforslaget respekterer kirkebyggelinjen. Borgerforslaget imødekommes i linjeføringsforslag 1.
Bemærkning 345, forslag 2 og 3	Linjeføringen er placeret midt i korridoren ved Aldumvej og tilslutter Hovedvejen i østlige side af korridoren. Den alternative linjeføring tilslutter Spettrupvej.
Bemærkning 346, forslag 4	Borgerforslaget er ikke mulig at imødekomme, grundet linjeføringsforslagets begrænsning mod lokalplansområdet ved Hovedvejen.
Bemærkning 354	Borgerforslaget er ikke mulig at imødekomme, grundet linjeføringsforslaget respekterer kirkebyggelinjen. Borgerforslaget imødekommes i linjeføringsforslag 1.

Bemærkning 356	Borgerforslaget er ikke mulig at imødekomme, grundet linjeføringsforslagets forløb og tilslutning til Hovedvejen. Borgerforslaget imødekommes i linjeføringsforslag 1.
Bemærkning 357	Den alternative linjeføring tilslutter Spettrupvej.
Bemærkning 358	Borgerforslaget er ikke mulig at imødekomme, grundet linjeføringsforslaget respekterer det beskyttede sten- og/eller jorddige øst for Hovedvejen.
Bemærkning 362, forslag 1 og 2	Linjeføringens tracé går igennem skoven ved Ådalsvej og forløber øst for Højløkkevej over markerne.
Bemærkning 363	Den alternative linjeføring tilslutter Spettrupvej.
Bemærkning 365	Linjeføringen forløber i østlige side af korridoren mellem Aldumvej og Spettrupvej.