

Screening af planens/programmets miljømæssige konsekvenser

Screening af: Lokalplan nr. 1117, Thyras Vænge.

Kort beskrivelse af planen:

Lokalplanen omfatter matr. nr. 10k og dele af matr. nr. 2cd Lindved by, Sindbjerg. Største delen af lokalplanområdet er i dag udnyttet som dyrket landbrugsjord. Formålet med lokalplanen er at udlægge området til boliger i form af tæt-lav bebyggelse, samt regnvandshåndtering. Planlægningen har til formål, at sikre områdets anvendelse til boligområde, samt at opnå en god helhed i området.

Lokalplanen inddeler arealet i 3 delområder, hvor delområde I skal udlægges til rekreative formål, som grønne arealer og regnvandssøer, samt fælles rekreative opholdsarealer. Delområde II udlægges til boliger i form af tæt-lav bebyggelse, i overensstemmelse med den eksisterende lokalplan for området. Delområde III skal anvendes til legeplads, boldplads eller lign., ophold samt forsinkelsesbassin.



Planlægningsgrundlag

Zonestatus:

Nuværende zonestatus: Byzone

Fremtidig zonestatus: Byzone

Gældende lokalplan:

Lokalplan 98 Lindved Skovby

Dele af den eksisterende lokalplan aflyses i forbindelse med vedtagelse af lokalplan 1117.

Gældende kommuneplan:

Området er omfattet af kommuneplanramme nr. 7.B.04 som udlægger arealet til blandet boligområde. Lokalplan 1117 er i overensstemmelse med kommuneplanrammen.

Gældende Spildevandplan:

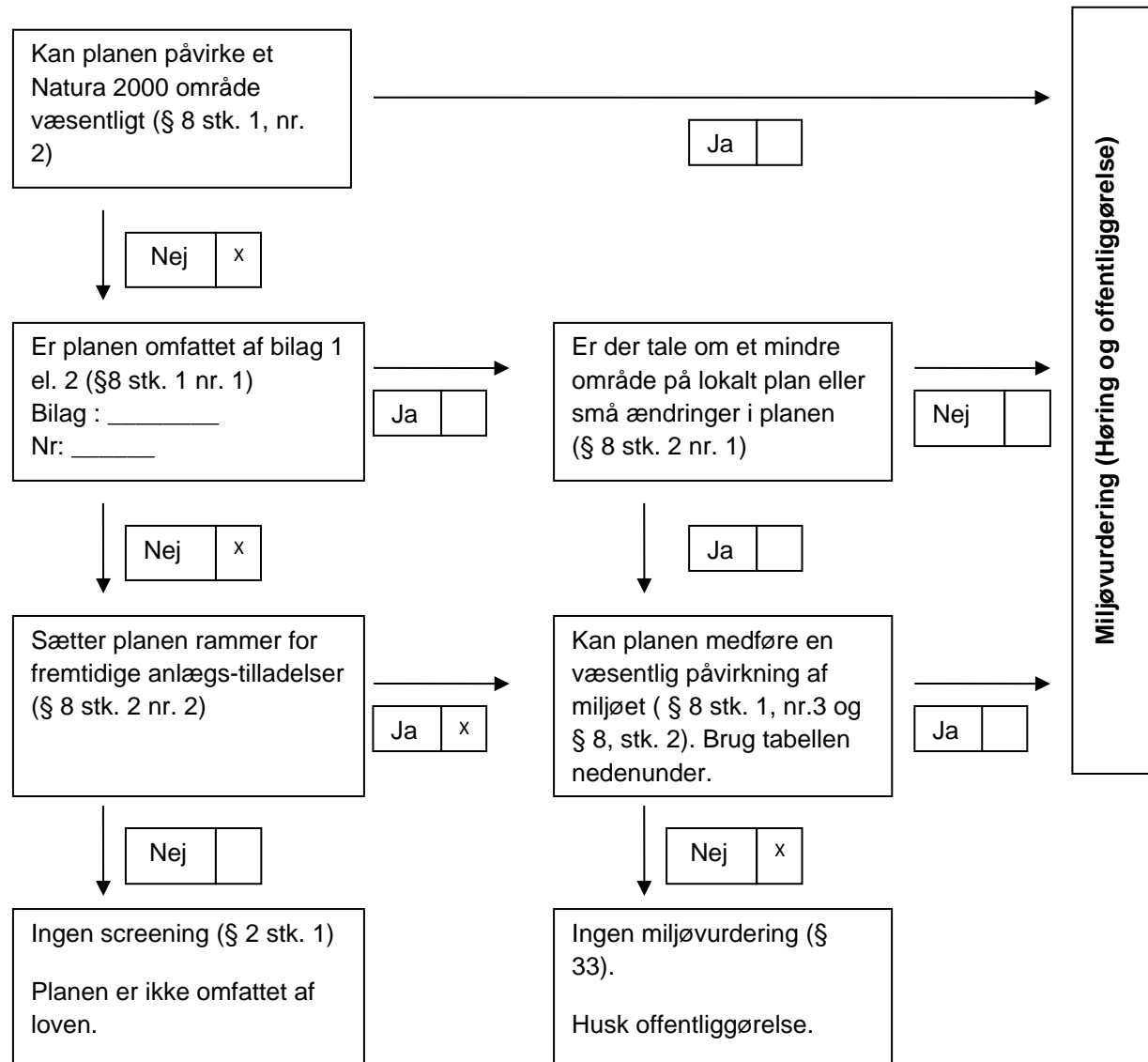
Området er i gældende spildevandsplan udlagt som separat kloakeret, hvilket fastholdes. Der skal derfor ikke udarbejdes et spildevandsplantillæg.

0 – Alternativet

Såfremt lokalplanen ikke gennemføres vil 0-alternativet være den eksisterende planlægning, Lokalplan 98. Lokalplanområdet er i lokalplan 98 udlagt til tæt-lav boliger, hvilket ligeledes gør sig gældende for nærværende lokalplan 1117. Delområde I er i lokalplan 98 udlagt til regnvandsbassiner og fælles opholdsarealer, hvortil der ikke vil ske ændringer med nærværende lokalplan.

Retsgrundlag for beslutning vedrørende miljøvurdering

- vurdering i forhold til § 8 i Lov om miljøvurdering af planer og programmer og af konkrete projekter (VVM) (LBK nr. 448 af 10/05/2017)



Samlet konklusion af screeningen

Det vurderes, at den samlede miljøpåvirkning inklusive de kumulative effekter af planforslaget ikke er væsentlige. Der er derfor ikke krav om udarbejdelse af en miljøvurdering i henhold til Lov om miljøvurdering af planer og programmer og konkrete projekter (VVM), LBK nr. 448 af 10/05/2017.

Lokalplanområdet er udlagt som område med særlige drikkevandsinteresser (OSD) og Nitratfølsom indvindings- og indsatsområde (NFI). Lindved Vandværk indvinder drikkevand fra to borer placeret cirka en kilometer vest for Lindved. Vandværkets tredje boring inde i Lindved By, er taget ud af drift og vil blive sløjfet. Boringerne indvinder grundvand fra to dybtliggende grundvandsmagasiner, der er overlejret og velbeskyttet af mere end 30 meter ler. På baggrund af det tykke lerlag og den store afstand til borerne, konkluderes at lokalplanområdets anvendelse til boligformål ikke at udgøre en risiko, for de to vandværkers indvindinger.

Lokalplanområdet er i dag beliggende i byzone, hvilket det fortsat vil være. Der vil ikke være nogen ændret påvirkning fra husdyrbrug, og at husdyrbrug ej heller vil blive påvirket af aktiviteterne i lokalplanen.

Lokalplanen vil ikke medføre en væsentligt ændring i trafikafviklingen, dertil bliver området busbetjent af rute 209, som har forbindelse til Uldum og Rask Mølle. Den udlagte stiforbindelse vil skabe gode forbindelser til skole, institutioner, de tilstødende boligområder og resten af byen. Den forventede anvendelse til boligformål, forventes ikke at give anledning til en væsentlig støjpåvirkning af omgivelserne.

Store dele af Lindved er i risiko for oversvømmelse fra spildevands- og regnvandsanlæg. Det skal derfor sikres at den planlagte anvendelse til boligformål ikke belaster systemet yderligere, hvortil der kan være en oversvømmelsesrisiko fra de to regnvandsbassiner inden for lokalplanområdet. Det forventes at grundvandstanden vil stige med 1 meter. Overfladevandet løber via to forløb fra øst og nordøst mod vest ved vandmættet og frossent jord mod de to regnvandsbassiner. Der er ved lokalplanområdet flere vandsamlinger/lavninger (Blue Spots), hvor den skitserede bebyggelse i lokalplanområdets nordøstlige del er særligt udsat.

Kombinationen af det høje grundvandspejl, mængden af vandsamlinger og den store mængde overfladevand gør det nødvendigt, at der etableres LAR-løsninger inden for lokalplanområdet til forsinkelse og opsamling af regnvand. For at sikre at overfladevandet i lokalplanområdet, ikke øger risikoen for oversvømmelser andre steder i Lindved. Der skal etableres LAR-løsninger, som har til formål at forsinke regnvandet markant. Regnvandet skal ledes væk fra de befæstet overflader til vandrender og trug, med videre forbindelse til grøfter, regnvandsbassiner og et forsinkelsesbassin. For at kunne håndtere overfladevandet er det nødvendigt at udvide regnvandsbassinerne, således de får en større kapacitet. Det vurderes at denne form for regnvandshåndtering ikke vil være en hindring for de øvrige klimaprojekter i Lindved.

Udformningen af terrænet skal gavne håndtering af overfladevandet, der skal til ledes regnvandsbassinerne inden for lokalplanområdet. Bassinerne er omfattet af naturbeskyttelseslovens § 3, men udlagt til regnvandsbassiner i forbindelse med eksisterende lokalplan 98. Hedensted Kommune har ikke registreret bilag IV arter i området. Det bør undersøges om en udvidelse af bassinerne, samt en justering af terrænet i lokalplanområdet, vil kunne afhjælpe overfladevandets bevægelse. Bassinerne må ikke tilstandsændres uden forudgående tilladelse fra Hedensted Spildevand.

Lindved har rigtig mange aktiviteter i og omkring hallen. Seneste tiltag har været etablering af et springcenter ved skolen. Det vurderes derfor, at yderligere boligområder i Lindved vil understøtte tilslutningen til aktiviteterne og sikre brugen af faciliteterne.

Hedensted Kommune har foretaget en screening af planforslaget og har afgjort, at det ikke vil have en væsentlig indvirkning på miljøet. Afgørelsen om ikke at udarbejde en miljøvurdering er truffet på baggrund af lovens § 8, stk. 2, idet der planlægges for et projekt, som ikke er omfattet af bekendtgørelsens bilag 1 eller 2.

Forudgående høring

Inden afgørelse om miljøvurdering træffes, skal kommunen høre andre berørte myndigheder om, hvorvidt de mener, at der er anledning til at gennemføre en miljøvurdering af planforslaget. Ved berørt myndighed forstås en myndighed, som på grund af dens specifikke miljøansvar skal godkende eller give samtykke, tilladelse, godkendelse eller dispensation, for at planen eller programmet kan realiseres.

Andre berørte myndigheder har i perioden fra den 19. marts 2018 til den 9. april 2018 haft mulighed for at kommentere kommunens forventede afgørelse om ikke at gennemføre en miljøvurdering af planforslaget og der er ikke indkommet bemærkninger, som giver anledning til at miljøvurdere planforslaget.

Klageregler

Der kan klages over kommunens afgørelse om ikke at udarbejde miljøvurdering.

Efter § 48 stk. 1 i [bekendtgørelse om lov nr. 448 af 10. maj 2017 om miljøvurdering af planer og programmer og af konkrete projekter \(VVM\)](#), kan der klages efter de regler, som planen eller programmet udarbejdes efter.

Afgørelser om miljøvurdering i forbindelse med lokalplan kan således forelægges Planklagenævnet jf. Planlovens § 58 stk. 1, som ændret ved [lov nr. 1658 af 20. december 2016 om Planklagenævnet](#).

Hvis du vil klage

Hvis du vil klage over en afgørelse, truffet af Hedensted Kommune, skal du indgive klagen via Planklagenævnets Klageportal, som du finder et link til på www.borger.dk og www.virk.dk.

Klagen sendes via Klageportalen til Hedensted Kommune.

På hjemmesiden Nævnenes Hus, www.naevneneshus.dk er der en vejledning til, hvordan man klager.

Når du klager, skal du med betalingskort betale et gebyr. Klagen bliver først sendt videre til behandling, når gebyret er betalt.

Klagefrist

Klagefristen er 4 uger fra annoncering på kommunens hjemmeside om vedtagelsen af planen.

Fritagelse for at bruge Klageportalen

Fritagelse for at bruge Klageportalen skal sendes med en begrundet anmodning til kommunen, senest samtidig med klagen. Kommunen videresender herefter anmodningen til Planklagenævnet, som træffer afgørelse om, hvorvidt anmodningen imødekommes.

Screeningsskema

Skemaet indeholder selve forundersøgelsen og delkonklusioner for hvert emne. Den samlede konklusion for forundersøgelsen findes på side 5

Ansvarligt team:

| | | | |
|-----------------------|---|-------------------|---|
| Trafik: |  | Kultur og Fritid: |  |
| Industri: |  | Landbrug: |  |
| Udvikling og erhverv: |  | Vand og Natur: |  |
| Spildevand: |  | By og Landskab: |  |
| Drikkevand: |  | Byggeservice: |  |
| Sekretariatet: |  | Klimagruppe: |  |

| Kan planen/programmet medfører ændringer eller påvirkninger af: | Bemærkningen / beskrivelse fakta | Ikke aktuelt / ingen Miljøpåvirkning | Måske miljøpåvirkning | Væsentlig miljøpåvirkning (Medfører miljørapport) | Ansvarlig- Initialer |
|---|---|--------------------------------------|-----------------------|---|----------------------|
| 1. Befolkningens levevilkår | | | | | |
| 1.1 Trafik | Lokalplanen giver ikke væsentlige ændringer i | x | | | AJ |

| | | | | | |
|---|---|---|--|--|-----|
| <i>Trafik afvikling Risiko for ulykker Offentlige Transportmuligheder</i> | trafikafviklingen. Der er busbetjening med rute 209 | | | | |
| 1.2 Sikkerhed i forhold til brand, eksplosion og giftpåvirkning | Der er ikke forøget risiko for mennesker, der opholder sig i lokalplanområdet | x | | | RPF |
| 1.3 Støj fra virksomheder og tekniske anlæg | De aktiviteter, der etableres i planområdet, er i sig selv ikke støjende aktiviteter, idet der er tale om etablering af boliger. Det vurderes derfor at projektet ikke giver anledning til en væsentlig påvirkning i omgivelserne. | x | | | RPF |
| 1.4 Støj og vibrationer fra trafik og jernbane | <i>Ingen påvirkninger</i> | x | | | AJ |
| 1.5 Påvirkning af erhvervsliv | <i>Ingen påvirkninger</i> | x | | | |
| 1.6 Påvirkning af og fra landbrug <i>Begrænsninger og gener for landbrug og dyrehold</i> | Området er byzone i dag, og vil fortsat være byzone. Der vil ikke være nogen ændret påvirkning fra husdyrbrug, og husdyrbrug vil ej heller blive påvirket af aktiviteterne i lokalplanen. | x | | | AIH |
| 1.7 Boligmiljø <i>Planens konsekvenser for nærområdets beboere</i> | Ingen negative konsekvenser | x | | | CLH |
| 1.8 Sundhedstilstand <i>Tilgængelighed til opholdsarealer, Stier, forbindelser og mødesteder</i> | Lokalplanen fastholder eksisterende fællesarealer. | x | | | NSJ |
| 1.9 Fritid | Lindved har rigtig mange aktiviteter i og omkring | x | | | CRH |

| | | | | | |
|---|---|---|--|--|-----|
| <i>Afstanden til fritidsanlæg og aktiviteter samt mulighed for disse</i> | hallen. Seneste tiltag har været etablering af springcenter ved skolen, og det vurderes derfor, at yderligere boligområder i Lindved vil understøtte tilslutningen til aktiviteterne og sikre brugen af faciliteterne. | | | | |
| 1.10 Påvirkning af sociale forhold <i>Afstand og forbindelser til offentlig og privat service</i> <i>Tryghed og kriminalitet</i> | <i>Ingen påvirkninger</i> | x | | | NSJ |
| 2. Materielle goder | | | | | |
| 2.1 Arealforbrug | <i>Ingen påvirkninger</i> | x | | | |
| 3. Klimatiske faktorer | | | | | |
| 3.1 Følger af globalt opvarmning <i>Forhøjet vandstand</i> <i>Ekstrem regn</i> <i>Oversvømmelse</i> <i>Klimahåndterings områder</i> | <i>Forhøjet vandstand:</i> <ul style="list-style-type: none"> <i>Der forventes 1 meter højere grundvandsstand</i> <i>Ekstrem regn:</i> <ul style="list-style-type: none"> <i>Vandbevægelse på overfladen i to forløb fra øst og nordøst mod vest ved vandmættet jord og ved frossen jord mod de to vandhuller i lokalplanområdets vestlige del. Blue spot vandsamlinger / lavninger langs Sindbjergvej og Thyras Vænges forlængelse ind i lokalplanområdet samt syd og øst for ejendommen på MATR. NR. 2C Lindved By, Sindbjerg. Vandsamlinger både i og udenfor lokalplanområdets nordøstlige del. Den skitserede bebyggelse i lokalplanområdets nordøstlige del er særligt udsat.</i> <i>Oversvømmelse:</i> <ul style="list-style-type: none"> <i>Risiko for oversvømmelse fra spildevands- og regnvandssystemet ved regn ud over normalregn omkring de to vandhuller i lokalplanområdets vestlige del</i> | x | | | NR |

| | | | | | |
|---|---|---|--|--|-----|
| | <p><i>Klimahåndterings områder:</i></p> <ul style="list-style-type: none"> • <i>Intet</i> <p><i>Varme:</i></p> <ul style="list-style-type: none"> • <i>Hedebølger forventes at blive kraftigere og øges i antal</i> <p><i>Andet:</i></p> <ul style="list-style-type: none"> • <i>Store dele af Lindved er i risiko for oversvømmelser fra spildevands- og regnvandsanlæg (HSPV), og i Lindved ser vi en af de største koncentrationer i kommunen af skader fra oversvømmelser i perioden 2010-2015.</i> <p>Der er i lokalplanen taget højde for de overstående problematikker.</p> | | | | |
| <p>3.2 Lokalt niveau</p> <p><i>Vind</i> <i>Sol</i> <i>Skyggeforhold</i></p> | <p><i>Ingen påvirkninger</i></p> | x | | | CLH |
| 4. Jordbund | | | | | |
| 4.1 Jordforurening | Der er ikke konstateret jordforurening på arealet, og det er ikke omfattet af områdeklassificering. | x | | | LHT |
| 4.2 Råstoffer | Området er ikke udlagt som råstofområde eller råstofinteresseområde i Region Midtjyllands råstofplan 2016 | x | | | AIH |
| 4.3 geologiske særpræg | <i>Ingen påvirkninger</i> | x | | | |
| 5. Vand | | | | | |

| | | | | | |
|---|---|---|--|--|-----|
| 5.1 Overfladevand <i>Håndtering</i> <i>Nedsivning</i> <i>Udledning</i> <i>Forsinkelse</i> <i>Potentielt vandlidende områder</i> | Området er udlagt i gældende spildevandsplan som sep. Kloakeret. Det fastholdes. | x | | | |
| 5.2 Spildevand <i>Håndtering</i> | Området er udlagt i gældende spildevandsplan som sep. Kloakeret. Det fastholdes | x | | | |
| 5.3 Vandløb og søer <i>Påvirkning af vandløb og søer i forhold til håndtering af overfladevand</i> <i>Risiko for forurening</i> | Overfladevand ledes via forsinkelsesbassiner til Lindved Bæk, hvis der stilles de nødvendige vilkår for udledningen til bækken vurderes det, at der ikke umiddelbart er problemer med afledningen af vand til bækken. | x | | | CBU |
| 5.4 Grundvand <i>Drikkevandsinteresser</i> <i>Indvindingsopland</i> <i>Boringer</i> | Lokalplan 1117 er uproblematisk i ift. grundvands- og drikkevandsinteresser i området. <u>Indvindingsoplande</u> Lokalplanområdet ligger i Solekær (TREFOR), Hornborg og Lindved Vandværks indvindingsopland og området er udlagt som område med særlige drikkevandsinteresser (OSD). Det vurderes, at den planlagte anvendelse til boligformål ikke vil have en påvirkning. | x | | | SM |
| 6. Luft | | | | | |
| 6.1 Luftforurening <i>Støv og andre emissioner</i> | Etablering af boliger mm giver ikke anledning til emissioner. | x | | | RPF |
| 7. Natur | | | | | |
| 7.1 Fauna, flora og Biologisk | De to regnvandssøer er omfattet af | x | | | LK |

| | | | | | |
|---|--|---|--|--|-----|
| mangfoldighed <i>Naturbeskyttelseslovens § 3</i> <i>Bilag 4 arter</i> <i>Spredningskorridorer</i> <i>Fredskov</i> <i>Lavbundsarealer</i> | <p>naturbeskyttelseslovens § 3, og er etableret som regnvandsbassiner i forbindelse med eksisterende lokalplan for området. Søerne må ikke tilstandsændres uden forudgående tilladelse.</p> <p>Hedensted Kommune har ikke registreret bilag IV arter i området. På grund af arealets hidtidige anvendelse som landbrugsjord vurderes det ikke at være et velegnet levested for bilag IV arter. Derfor vurderes det at planlægningen ikke kan påvirke bilag IV-arter. Søerne kan fremme levevilkårene for padder.</p> | | | | |
| 7.2 Natura 2000 | <p>Der ca. 5.000 meter til nærmeste Natura 2000-område, som er Øvre Grejs Ådal.</p> <p>Inden for en afstand af 5.900 meter ligger yderligere et Natura 2000 område, som er Uldum Kær, Tørring Kær og Ølholm Kær. Hedensted Kommune vurderer, at planlægningen på grund af afstanden og den anvendelse, der planlægges for, ikke kan medføre en negativ påvirkning af Natura 2000-områder.</p> | x | | | LK |
| 8. Landskab | | | | | |
| 8.1 Overordnede landskabsinteresser <i>Bevaringsværdige landskaber</i> <i>Kystnærhedszonen</i> <i>Skovrejsning</i> | <p>Lokalplanområdet er placeret i forbindelse med eksisterende boligområder og vil derfor ikke medfører nogen påvirkninger på de landskabelige interesser.</p> | x | | | NSJ |
| 8.2 Beskyttelseslinjer <i>Å-beskyttelseslinjen</i> <i>Skovbeskyttelseslinjen</i> <i>Strandbeskyttelseslinjen</i> | <p>Der er ingen beskyttelseslinjer inden for lokalplanområdet.</p> | x | | | NSJ |
| 8.3 Visuel påvirkning på lokalt plan | <p>Lokalplanen udlægger boliger i form af tæt lav bebyggelse i forbindelse med eksisterende boligområder.</p> | x | | | NSJ |

| | | | | | |
|---|--|------------|--|-----------|-----|
| <i>Udsigt Indblik Arkitektonisk udtryk Lysforurening</i> | | | | | |
| 9. Kulturarv | | | | | |
| 9.1 Fortidsminder <i>Herunder fortidsmindebeskyttelseslinjen Beskyttede sten og jorddiger</i> | Lokalplanområdet er delvist omfattet af et fortidsmindeareal | x | | | NSJ |
| 9.2 Kirker <i>Herunder byggelinjer, omgivelser og fredninger</i> | <i>Ingen påvirkninger</i> | x | | | NSJ |
| 9.3 Kulturmiljøer, fredninger og bevaringsværdige bygninger | <i>Ingen påvirkninger</i> | x | | | NSJ |
| 9.4 Arkæologiske forhold <i>Jordfaste fortidsminder</i> | Der er ikke kendskab til fortidsminder i lokalplanområdet. | x | | | AHN |
| 10. Andet | | | | | |
| 10.1 Andre faktorer, der er relevante ved den pågældende plan | <i>Ingen påvirkninger</i> | x | | | NSJ |
| 11. Kumulative effekter | | | | | |
| <i>Den samlede påvirkning. Flere enkelte ubetydelige påvirkninger kan give en væsentlig samlet påvirkning</i> | <i>Ingen påvirkninger</i> | x | | | NSJ |
| Behov for miljøvurdering | Bemærkninger | Nej | | Ja | |
| | Det vurderes, at den samlede miljøpåvirkning inklusive de kumulative effekter af planforslaget er ikke væsentlige. | X | | | |

| | | | |
|--|---|--|--|
| | Der vil i lokalplanlægningen blive taget hånd om problematikkerne i miljøscreeningen. | | |
|--|---|--|--|

** Der tages i betragtning indvirkninger både i anlægsfasen og når planen er realiseret. Især de indvirkninger som planforslaget har på næromgivelserne, men også de indvirkninger nærområdet har på realisering af planforslaget.*

*** Følgende aspekter tages i betragtning:*

- Hvor stor er indvirkningen og dens rumlige udstrækning (det geografiske område og størrelsen af den befolkning, som kan blive berørt)?*
- Hvor værdifuld og sårbart er det område, som kan blive berørt?*
- Hvor længe varer indvirkningen? Er den reversibel?*
- Er der fare for menneskers sundhed og miljøet?*