

Screening af planens/programmets miljømæssige konsekvenser

Screening af: Planstrategi 2019

Kort beskrivelse af planen:

Planstrategi 2019 er udarbejdet med henblik på at beskrive, hvilke områder, emner og omfang der skal revideres i kommuneplan 2021. Det er besluttet at lave en rullende kommuneplan, hvor konkrete temaer vil blive behandlet i kommuneplantillæg, som vil blive samlet og senere indgå i kommuneplan 2021. Dette betyder, at nogle af kommuneplanens retningslinjer og rammer samt hovedstruktur skal justeres.

I planstrategi 2019, vil der blive kigget på følgende temaer; Centerbyerne: Tørring, Juelsminde, Hedensted – Løsning, trafik samt strategisk planlægning for landsbyer. Der vil ikke blive kigget på konkrete arealudlæg, men lægge op til kommende kommuneplantillæg, som skal omhandle hvert af foreslåede temaer.

Planlægningsgrundlag

Zonestatus:

Nuværende zonestatus: Byzone, landzone og sommerhusområder

Fremtidig zonestatus: Byzone, landzone og sommerhusområder

Gældende lokalplan:

Store dele af kommunens byer er lokalplanlagt. Da planstrategien er på et overordnet strategisk niveau, vil der ikke på dette niveau skulle skrives eller aflyses lokalplaner.

Gældende kommuneplan:

Planstrategien er en overordnet strategi, som beskriver de temaer den kommende kommuneplan skal arbejde med. Der vil i det konkrete arbejde med hvert enkelt tema udarbejdes et kommuneplantillæg, der foretager de nødvendige ændringer i kommuneplanens hovedstruktur, retningslinjer og rammebestemmelser.

Gældende Spildevandplan:

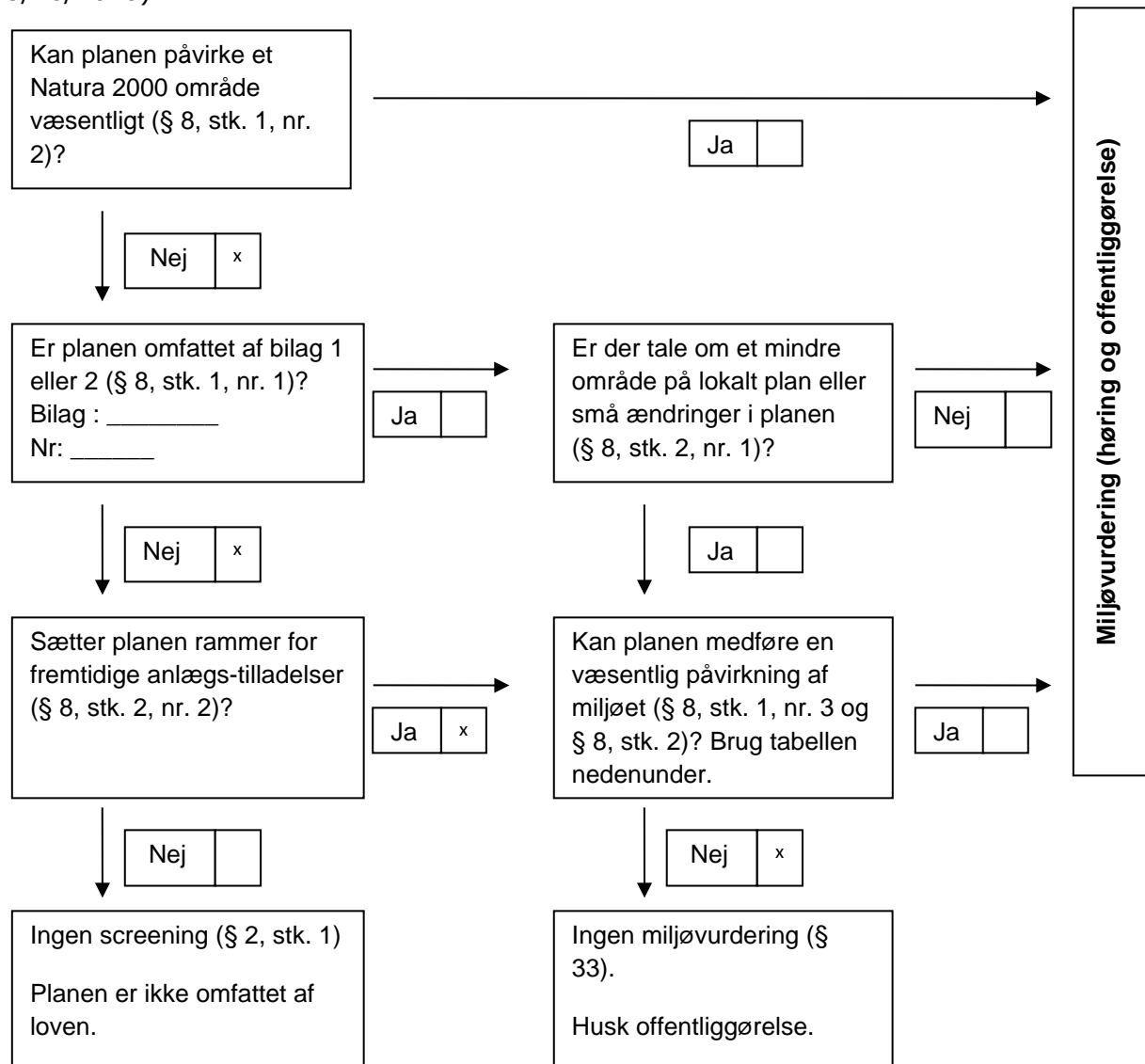
Da planstrategien sker på et overordnet strategisk niveau, vil vedtagelsen af planstrategien ikke medføre konkret behov for et tillæg til spildevandsplanen. Men den efterfølgende konkrete planlægning vil kunne medføre, at der skal gennemføres en spildevandsplanlægning og en plan for håndtering af overfladevand ved skybrud (ud over serviceniveau).

0 – Alternativet

Hvis der ikke udarbejdes en planstrategi overholdes lovgivningen ikke, og vi kan ikke revidere kommuneplanen. Dermed får vi ikke en opdateret planlægning, og den nuværende vil være forældet i forhold til lovgivningen.

Retsgrundlag for beslutning vedrørende miljøvurdering

Vurdering i forhold til § 8 i Lov om miljøvurdering af planer og programmer og af konkrete projekter (VVM) (LBK nr. 1225 af 25/10/2018).



Samlet konklusion af screeningen

Det vurderes, at den samlede miljøpåvirkning inklusive de kumulative effekter af planforslaget ikke er væsentlige. Derfor er der ikke krav om udarbejdelse af en miljøvurdering i henhold til Lov om miljøvurdering af planer og programmer og konkrete projekter (VVM), LBK nr. 1225 af 25/10/2018.

Hedensted Kommune har foretaget en screening af planforslaget og har afgjort, at det ikke vil have en væsentlig indvirkning på miljøet. Afgørelsen om ikke at udarbejde en miljøvurdering er truffet på baggrund af lovens § 8, stk. 2, idet der planlægges for et projekt, som ikke er omfattet af bekendtgørelsens bilag 1 eller 2.

Afgørelsen begrundes med, at der er tale om planlægning på et strategisk og overordnet niveau. Der vil skulle foretages en konkret vurdering i forbindelse med den videre planlægning, når afgrænsning, disponering og omfang af de enkelte områder kendes mere detaljeret.

Afgørelsen skal i henhold til Lov om miljøvurdering af planer og programmer og konkrete projekter (VVM) offentliggøres med begrundelse og klagevejledning, hvilket sker samtidig med, at planforslaget fremlægges i offentlig høring.

Forudgående høring

Inden afgørelse om miljøvurdering træffes, skal kommunen høre andre berørte myndigheder om, hvorvidt de mener, at der er anledning til at gennemføre en miljøvurdering af planforslaget. Ved berørt myndighed forstås en myndighed, som på grund af dens specifikke miljøansvar skal godkende eller give samtykke, tilladelse, godkendelse eller dispensation, for at planen eller programmet kan realiseres.

Andre berørte myndigheder har i perioden fra den 20. maj 2019 til den 3. juni 2019 haft mulighed for at kommentere kommunens forventede afgørelse om ikke at gennemføre en miljøvurdering af planforslaget, og der er ikke indkommet bemærkninger, som giver anledning til at miljøvurdere planforslaget.

Klageregler

Der kan klages over kommunens afgørelse om ikke at udarbejde miljøvurdering. Efter § 48, stk. 1, i Bekendtgørelse om lov nr. 1225 af 25. oktober 2018 om miljøvurdering af planer og programmer og af konkrete projekter (VVM) kan der klages efter de regler, som planen eller programmet udarbejdes efter. Afgørelser om miljøvurdering i forbindelse med lokalplanen kan således forelægges Planklagenævnet, jf. planlovens § 58, stk. 1, som ændret ved [Lov nr. 1658 af 20. december 2016 om Planklagenævnet](#).

Hvis du vil klage

Hvis du vil klage over en afgørelse truffet af Hedensted Kommune, skal du indgive klagen via Planklagenævnets Klageportal, som du finder et link til på www.borger.dk og www.virk.dk.

Klagen sendes via Klageportalen til Hedensted Kommune.

På Nævnenes Hus, www.naevneneshus.dk, er der en vejledning til, hvordan man klager.

Når du klager, skal du med betalingskort betale et gebyr. Klagen bliver først sendt videre til behandling, når gebyret er betalt.

Klagefrist

Klagefristen er 4 uger fra annoncering af afgørelsen.





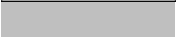

Fritagelse for at bruge Klageportalen

Fritagelse for at bruge Klageportalen skal sendes med en begrundet anmodning til kommunen, senest samtidig med klagen. Kommunen videresender herefter anmodningen til Planklagenævnet, som træffer afgørelse om, hvorvidt anmodningen imødekommes.

Screeningsskema

Skemaet indeholder selve forundersøgelsen og delkonklusioner for hvert emne. Den samlede konklusion for forundersøgelsen findes på side 3

Ansvarligt team:

Trafik:		Kultur og Fritid:	
Industri:		Landbrug:	
Udvikling og erhverv:		Vand og Natur:	
Spildevand:		By og Landskab:	
Drikkevand:		Sekretariatet:	
Klimagrube:			

Medfører planen/programmet ændringer eller påvirkninger af følgende områder?	Bemærkning/beskrivelse af fakta	Ikke aktuelt/ingen miljøpåvirkning	Måske miljøpåvirkning	Væsentlig miljøpåvirkning (medfører miljørapport)	Ansvarlig- Initialer
1. Befolkningens levevilkår					
1.1 Trafik <i>Trafikafvikling Risiko for ulykker Offentlige transportmuligheder</i>	Ingen særlige forhold. Planstrategien er på et overordnet strategisk niveau.	x			AMH
1.2 Sikkerhed i forhold til brand, eksplosion og giftpåvirkning	Ingen påvirkning.	x			AMH
1.3 Støj fra virksomheder og tekniske	Ingen påvirkning.	x			AMH

anlæg					
1.4 Støj og vibrationer fra trafik og jernbane	Ingen særlige forhold. Planstrategien er på et overordnet strategisk niveau.	x			AMH
1.5 Påvirkning af erhvervsliv	Planstrategien vurderes ikke at give anledning til lokale begrænsninger for virksomhederne i kommunen.	x			AMH
1.6 Påvirkning af og fra landbrug <i>Begrænsninger og gener for landbrug og dyrehold</i>	Planstrategien vurderes ikke at give anledning til begrænsninger for landbrug eller påvirkning fra landbrug i kommunen.	x			AMH
1.7 Boligmiljø <i>Planens konsekvenser for nærområdets beboere</i>	Ingen særlige forhold. Planstrategien er på et overordnet strategisk niveau. Der lægges op til debat, hvor centerbyerne er fokus. Her skal der debatteres om, hvordan centerbyerne skal udvikle sig.	x			AMH
1.8 Sundhedstilstand <i>Tilgængelighed til opholdsarealer, stier, forbindelser og mødesteder</i>	Ingen særlige forhold. Planstrategien er på et overordnet strategisk niveau.	x			AMH
1.9 Fritid <i>Afstanden til fritidsanlæg og aktiviteter samt mulighed for disse</i>	Ingen særlige forhold. Planstrategien er på et overordnet strategisk niveau.	x			AMH
1.10 Påvirkning af sociale forhold <i>Afstand og forbindelser til offentlig og privat service Tryghed og kriminalitet</i>	Ingen særlige forhold. Planstrategien er på et overordnet strategisk niveau.	x			AMH
2. Materielle goder					
2.1 Arealforbrug	Endelig disponering vil ske i den videre planlægning.	x			AMH
3. Klimatiske faktorer					
3.1 Følger af global opvarmning <i>Forhøjet vandstand Ekstrem regn Oversvømmelse</i>	Ingen særlig klimamæssig risiko på dette niveau. Planstrategien er en overordnet strategisk plan.	x			AMH

<i>Klimahåndteringsområder</i>					
3.2 Lokalt niveau <i>Vind Sol Skyggeforhold</i>	Ingen særlige forhold. Planstrategien er en overordnet strategisk plan, der ikke går konkret ned i planlægningen.	x			AMH
4. Jordbund					
4.1 Jordforurening	Ingen særlige forhold. Planstrategien er en overordnet strategisk plan, der ikke går konkret ned i planlægningen.	x			AMH
4.2 Råstoffer	Ingen særlige forhold. Planstrategien er en overordnet strategisk plan, der ikke går konkret ned i planlægningen.	x			AMH
4.3 Geologiske særpræg	Ingen særlige forhold. Planstrategien er en overordnet strategisk plan, der ikke går konkret ned i planlægningen.	x			AMH
5. Vand					
5.1 Overfladevand <i>Håndtering Nedsivning Udledning Forsinkelse Potentielt vandlidende områder</i>	Planstrategien er en overordnet strategisk plan og kigger ikke på konkrete områder.	x			AMH
5.2 Spildevand <i>Håndtering Evt. spildevandstillæg</i>	Planstrategien er en overordnet strategisk plan og kigger ikke på konkrete områder.	x			AMH
5.3 Vandløb <i>Påvirkning af vandløb i forhold til håndtering af overfladevand Risiko for forurening</i>	Planstrategien er en overordnet strategisk plan og kigger ikke på konkrete områder.	x			AMH
5.4 Grundvand	Planstrategien er en overordnet strategisk plan og kigger ikke på konkrete områder.	x			AMH

<i>Drikkevandsinteresser</i> <i>Indvindingsopland</i> <i>Boringer</i>					
6. Luft					
6.1 Luftforurening <i>Støv og andre emissioner</i>	Ingen særlige forhold.	x			AMH
7. Natur					
7.1 Fauna, flora og biologisk mangfoldighed samt søer <i>Naturbeskyttelseslovens § 3</i> <i>Bilag IV-arter</i> <i>Spredningskorridorer</i> <i>Fredsskov</i> <i>Lavbundsarealer</i> <i>Søer</i>	Ingen særlige forhold. Planstrategien er en overordnet strategisk plan, der ikke går konkret ned i planlægningen.	x			AMH
7.2 Natura 2000	Ingen særlige forhold. Planstrategien er en overordnet strategisk plan, der ikke går konkret ned i planlægningen.	x			AMH
8. Landskab					
8.1 Overordnede landskabsinteresser <i>Bevaringsværdige landskaber</i> <i>Kystnærhedszonen</i> <i>Skovrejsning</i>	Ingen særlige forhold. Planstrategien er en overordnet strategisk plan, der ikke går konkret ned i planlægningen.	x			AMH
8.2 Beskyttelseslinjer <i>Åbeskyttelseslinjen</i> <i>Skovbeskyttelseslinjen</i> <i>Strandbeskyttelseslinjen</i>	Ingen særlige forhold. Planstrategien er en overordnet strategisk plan, der ikke går konkret ned i planlægningen.	x			AMH
8.3 Visuel påvirkning på lokalt plan <i>Udsigt</i> <i>Indblik</i>	Ingen særlige forhold. Planstrategien er en overordnet strategisk plan, der ikke går konkret ned i planlægningen.	x			AMH

Arkitektonisk udtryk Lysforurening					
9. Kulturarv					
9.1 Fortidsminder <i>Herunder fortidsmindebeskyttelseslinjen Beskyttede sten- og jorddiger</i>	Ingen særlige forhold. Planstrategien er en overordnet strategisk plan, der ikke går konkret ned i planlægningen.	x			AMH
9.2 Kirker <i>Herunder byggelinjer, omgivelser og fredninger</i>	Ingen særlige forhold. Planstrategien er en overordnet strategisk plan, der ikke går konkret ned i planlægningen.	x			AMH
9.3 Kulturmiljøer, fredninger og bevaringsværdige bygninger	Ingen særlige forhold. Planstrategien er en overordnet strategisk plan, der ikke går konkret ned i planlægningen.	x			AMH
9.4 Arkæologiske forhold <i>Jordfaste fortidsminder</i>	Ingen særlige forhold. Planstrategien er en overordnet strategisk plan, der ikke går konkret ned i planlægningen.	x			AMH
10. Andet					
10.1 Andre faktorer, der er relevante ved den pågældende plan	Der vurderes ikke at være relevante faktorer.	x			AMH
11. Kumulative effekter					
11.1 Den samlede påvirkning <i>Flere enkelte ubetydelige påvirkninger kan give en væsentlig samlet påvirkning</i>	Ingen særlige forhold, der kumulativt giver anledning til væsentlige miljøpåvirkninger på dette stadie i planlægningen.	x			AMH
Behov for miljøvurdering	Bemærkninger	Nej		Ja	
	Med baggrund i overstående screening konkluderes det, at vedtagelsen af planstrategi 2019 ikke medfører væsentlige miljøpåvirkninger på dette niveau i planlægningen. Der vil skulle foretages en konkret vurdering i forbindelse med den videre planlægning, når afgrænsning, disponering og omfang af de enkelte områder kendes mere	x			

	detaljeret.		
--	-------------	--	--

**) Indvirkninger tages i betragtning både i anlægsfasen, og når planen er realiseret.*

Især de indvirkninger, som planforslaget har på næromgivelserne, men også de indvirkninger nærområdet har på realisering af planforslaget.

***) Følgende aspekter tages i betragtning:*

- Hvor stor er indvirkningen og dens rumlige udstrækning (det geografiske område og størrelsen af den befolkning, som kan blive berørt)?*
- Hvor værdifuldt og sårbart er det område, som kan blive berørt?*
- Hvor længe varer indvirkningen? Er den reversibel?*
- Er der fare for menneskers sundhed og miljøet?*