



HEDENSTED  
KOMMUNE




# PLANSTRATEGI 2019



for Hedensted Kommune





Planstrategi 2019 er vedtaget af  
byrådet den XX.XX.2019.

Alle har mulighed for at komme  
med idéer, forslag og bemærkninger  
fra den XX.XX 2019 til den XX.XX  
2019.

Idéer, forslag og bemærkninger skal  
sendes til  
[byoglandskab@hedensted.dk](mailto:byoglandskab@hedensted.dk)



# INDHOLD

<i>FORORD</i>	<i>4</i>
<i>HEDENSTED KOMMUNE - VI VIL</i>	<i>7</i>
<i>BUSINESS REGION AARHUS</i>	<i>10</i>
<i>PLANSTRATEGI OMSAT I KOMMUNEPLAN 2021</i>	<i>12</i>
<i>FORUDSÆTNING FOR UDVIKLING</i>	<i>15</i>
<i>PLANLÆGNING SIDEN SIDST</i>	<i>20</i>

# FORORD

Kære læser.

Du sidder nu med Planstrategi 2019 for Hedensted Kommune. Planstrategien er en del af de overordnede visioner for kommunens udvikling og de indsatsområder og tiltag, der skal realisere visionerne.

Vores kommune bygger på en decentral struktur med stor fokus på de mange lokalsamfund. Forudsætningen for stærke og velfungerende lokalsamfund er, at der i nærheden er velfungerende byer med et bredt udbud af servicefaciliteter og butikker, som kommunens tre centerbyer – Juelsminde, Hedensted/Løsning og Tørring der indeholder en mængde servicetilbud, som efterspørges af moderne familier. Det er også et vigtigt parameter at der er let adgang til de tre centerbyer fra lokalsamfundene.

Derfor har Planstrategi 2019 fokus på fortsat udvikling og styrkelse af de tre centerbyer med en tilhørende trafikplanlægning, der sikrer nem adgang til de servicefaciliteter, som efterspørges.

Alle familier skal have glæde af lokale institutioner, tryghed, fællesskab og handlekraft, hvor alle bidrager til at løse udfordringer og realisere idéer sammen.

Med offentliggørelse af planstrategien beslutter Hedensted Byråd, at der ved den kommende revision af kommuneplanen skal ske en rullende revision af kommuneplanen. Det indebærer, at kommuneplanen løbende vil blive revideret.

Planstrategien fokuserer på:

- Udvikling af de tre centerbyer
- Trafikplanlægning

- Strategisk planlægning for landsbyer

Jeg håber, I vil deltage i debatten omkring udviklingen af de tre centerbyer. Der er lavet tre debatoplæg, hvor i der er stillet spørgsmål til debat.

Jeg ser frem til at modtage ideer, forslag og bemærkninger til planstrategien og glæder mig til samarbejdet med borgere og erhvervslivet om at realisere Planstrategi 2019. Alle idéer, forslag og bemærkninger til planstrategien og debatoplægene sendes til [byoglandskab@hedensted.dk](mailto:byoglandskab@hedensted.dk).

God fornøjelse med læsningen.

Kasper Glyngø  
Borgmester







# HEDENSTED KOMMUNE - VI VIL

Planstrategien skal understøtte visionen for kommunen:

***Hedensted Kommune er et vækstorienteret område i det østjyske bybånd, hvor udviklingen bygger på de særlige muligheder, der er i de enkelte lokalsamfund, og hvor borgerne er tæt på demokratiet, fritidslivet og kommunen.***

Det betyder, at det aktive samfund fortsat skal udvikles, ved at gøre det værdifuldt for alle at være en del af det fællesskab, der tager vare på og hånd om hinanden.

Planstrategien skal underbygge byrådets strategi 2022, der er kendetegnet ved brugen af enkle ord, man kan huske, og derfor ikke behøver en masse fortælling bag, dertil er strategien gældende i hele organisationen.

Strategi 2022 bygger videre på kommunens tidligere strategi 2016 og 2013. Pejlemærkerne i strategierne har gennem årene bygget oven på hinanden. I takt med at pejlemærkerne er blevet nået, er de blevet brugt til at udvikle nye pejlemærker, der peger fremad. Eksempelvis var der i Strategi 2013 via pejlemærkerne "Ro om rammen" samt "Budgettet holdes" et højt fokus på budgetoveroverholdelse og udvikling af langsigtede økonomiske mål. I Strategi 2016 blev de to pejlemærker indarbejdet i hinanden og videreudviklet til pejlemærket "Råderum til innovation", fordi der nu var behov for økonomisk råderum til innovation og udvikling. Strategi 2022 bygger videre på "Øget vækst" og "Kernefokus" i 2016 skærpes til Kerneopgaver og 2016-pejlemærket "Råderum til Innovation" udvikles til "Økonomi som mulighed".

Derved kan Strategi 2022 pejlemærker illustreres således:



## PEJLEMÆRKERNE

### *Øget vækst*

- De fordele, der er forbundet med Hedensted Kommunes beliggenhed i det østjyske bybånd, skal udnyttes. Kommunen er mest holdbar og bæredygtig, når befolkningstilvæksten er positiv. Dette vækstfokus hænger sammen med de to øvrige pejlemærker i strategien, idet fokus på kerneopgaver og økonomi som mulighed understøtter muligheden for at gøre kommunen til en attraktiv kommune for både borger og erhvervsliv.
- Formålet med pejlemærket øget vækst er, at der skal skabes vækst i antal borgere og virksomheder. Målgrupperne i strategien er:
  - Borgere - Børnefamilier i nabokommunerne og unge fraflyttere.
  - Virksomheder - Iværksættere og produktionsvirksomheder i nabokommunerne.
- Byrådet sætter konkrete vækstsmål for pejlemærket.

### *Økonomi som mulighed*

- Fokus på kerneopgaven, gentænkning af hvad velfærdsopgaven handler om og den politiske tilrettelæggelse af ledelsen af Hedensted Kommune, skal alt sammen understøtte målet om, at skabe et økonomisk fundament, der giver mulighed for investeringer i fremtidens velfærd på en bæredygtig facon. Det betyder blandt andet dialog om og prioritering af, hvordan velfærdsmidlerne anvendes.



- Pejlemærket Økonomi som mulighed signalerer, at der skal arbejdes bredt, alternativt og med både borgere og organisation som medspillere i forhold til at få mest kanaliseret midlerne derhen, hvor de bidrager mest muligt til kerneopgaverne og skabelse af en bæredygtig velfærd fremfor at være fastgjort til bestemte områder eller konti.

#### *Kerneopgaver*

- Det er nødvendigt at supplere de traditionelle redskaber prioritering, besparelser og effektiviseringer med andre redskaber og tankesæt, når kommunen skal skabe et bæredygtigt velfærdssamfund.

### **BOLIGEN I FOKUS**

Strategien understøtter kommunens vækststrategi om øget bosætning, herunder de tre vækstsmål fra *strategi 2022*. Med denne strategi udpeges fem temaer, som der sættes fokus på i udviklingen af Hedensted Kommune:

- Strategisk, ambitiøst og nytænkende boligprogram
- Mangfoldige boligområder i balance
- Centerbyerne som vækstmotor og med liv mellem husene
- Sundt og attraktivt lejemarked
- Høj kvalitet i alle kommunens boligområder

De tre centerbyer er lokomotiverne, der skal trække væksten og detailhandlen i Hedensted Kommune. Stærke centerbyer er afgørende for at sikre vækst i Hedensted Kommune - ikke bare i centerbyerne - men også i de omkringliggende bysamfund. Derfor er det afgørende, at der satses på centerbyerne og at de har et stærkt udbud af boliger. Udviklingen i centerbyer skal skabe liv mellem husene.

I centerbyerne satses der på boliger, og derfor prioriteres udviklingen af nye boliger her. Det er også i centerbyerne bymidten fortættes ved at bygge tættere og højere og ved at omdanne relevante bygninger i bymidten til boliger. Når der bor flere mennesker i bymidten skabes der liv og deraf mere attraktive centerbyer. Arbejdet med boliger i centerbyerne skal ses i sammenhæng med den øvrige byudvikling, så der skabes moderne centerbyer, hvor detailhandlen er et naturligt aktiv i bymidten. Der lægges vægt på at centerbyerne bliver attraktioner i sig selv ved at styrke midtbyerne som opholdssteder ved at skabe flere muligheder for ophold og forskønnelse af bymidterne.

# BUSINESS REGION AARHUS

Hedensted Kommune er en del af samarbejdet Business Region Aarhus – som er et fællesskab mellem de 12 østjyske kommuner. Tilsammen er der en million østjyder, en halv million arbejdspladser og landets største vækstområde uden for hovedstadsområdet.

I Business Region Aarhus er der udarbejdet en fælles vision og principper for udviklingen af en funktionel byregion som inspiration til planarbejdet i de 12 medlemskommuner.

Hedensted Kommune arbejder for visionen om, at udviklingen i den overordnede fysiske planlægning i Business Region Aarhus understøtter, at byregionen i 2040 er en af Nordeuropas mest dynamiske byregioner med en effektiv infrastruktur, en bæredygtig realisering af byregionens potentialer og en vedvarende stærk vækst i befolkning og arbejdspladser.

En fortsat gunstig udvikling i Østjylland nødvendiggør en byudvikling, hvor der skal samarbejdes, udvikles og koordineres på tværs af kommunegrænserne. Nedenfor er de seks principper for plansamarbejdet i Business Region Aarhus.

- Sammenhængende planlægning
- Attraktive lokaliseringsmuligheder
- Stærke infrastrukturelle knudepunkter
- Samarbejde mellem erhvervsliv og uddannelse
- Grønne planløsninger
- Udvikling af de enkelte bysamfunds styrker

Der kan læses mere om principperne for plansamarbejdet i Business Region Aarhus her:

<https://businessregionaarhus.dk/braa-projekter/produktion-og-viden-ny/plansamarbejde/>







# PLANSTRATEGI OMSAT I KOMMUNEPLAN 2021

Ifølge planloven skal byrådet inden udgangen af den første halvdel af den kommunale valgperiode offentliggøre en strategi for kommuneplanlægningen.

Kommuneplan 2017 blev vedtaget af byrådet i juni 2018. Kommuneplan 2017 har fokus på Bosætning, Centerbyerne og detailhandel, Erhvervsudvikling og Mobilitet. Kommuneplan 2017 har arbejdet med overordnede visioner, mål og handlinger for kommunens fysiske rammer. Disse visioner, mål og handlinger er grundlaget for det videre arbejde med den kommende kommuneplanrevision.

## REVISION AF KOMMUNEPLAN

Hedensted Kommune vil arbejde med rullende kommuneplanlægning for temaer og geografiske områder der revideres løbende i perioden, frem for en stor revision hvert 4. år. Der vil dog blive en opsamling på eventuelle ønsker med videre der ikke er omfattet af kommuneplantillægnene. Denne opsamling vil indgå i forslag til kommuneplan 2021.

Derudover vil følgende temaer blive behandlet i kommende kommuneplantillæg, hvor resten forventes genvedtaget.

## CENTERBYERNE 2.0

Hedensted Kommune vil fortsætte arbejdet med centerbyerne, ved at tage et spadestik dybere i udviklingen af byerne, for at skabe endnu bedre og stærkere byer, med sunde bæredygtige bymiljøer.

Byrådet har i valgperioden 2018 – 2021 afsat 75 mio. kr. til udvikling af de tre centerbyer. Byrådet ønsker at styrke Juelsminde, Hedensted/Løsning og Tørring som lokomotiver i kommunens udvikling og



dermed udmønte *strategi 2022* og boligstrategien *Boligen i Fokus*.

Der skal skabes moderne centerbyer, der i sammenhæng med den øvrige byudvikling og fokus på boliger ser detailhandlen er et naturligt aktiv i bymidten. Ligesom sammenhæng til byparker, kulturinstitutioner, cafeliv, aftenliv og diverse fællesområder er central. Der lægges vægt på, at centerbyerne hver især udnytter deres særkende til at være spændende byer, der giver en særlig oplevelse til besøgende og beboere.

Stærke centerbyer, med gode bymiljøer gør det attraktivt at bosætte sig i kommunens øvrige byer og landområder. Nærhed til dagligvare og detailhandel er en vigtig forudsætning for bosætning.

### **TØRRING**

Byens identitet er bygget op om Gudenåen, som løber mellem de to bydele. Tørrings placering i forhold til A13 og motorvejen gør byen til en attraktiv bosætningsby for pendlere. Gudenåen og landskabet er nogle af de store kvaliteter byen bærer på. Her er udfordringen, at Gudenåen deler byen i to og vender "ryggen" til naturen.

### **HEDENSTED - LØSNING**

Byerne har en god beliggenhed som en del af det østjyske bybånd og er tæt på den østjyske motorvej og den østjyske længdebane med standsningssted i Hedensted bymidte. Hedensted - Løsning har en masse bynær natur som gør det attraktivt at bosætte sig her, men har også nogle udfordringer med manglende klare knudepunkter i bymidterne.

### **JUELSMINDE**

Den grønne by ved det blå hav er nogle af de kvaliteter, som Juelsminde har at byde på. Juelsminde er en by med en campingplads og en levende og folkelig lystbådehavn, der tiltrækker mange turister igennem sommerhalvåret. Vandet er en af kvaliteterne i byen, men også en udfordring, da Juelsminde er udpeget som risikoområde for oversvømmelse.

*Debatoplæg om centerbyerne offentliggøres som bilag til planstrategi 2019.*

### **TRAFIK**

Hedensted Kommune vil arbejde for at styrke kommunens trafikale infrastruktur, så den er med til at understøtte bosætningen og sammenhængskraften inden for Hedensted Kommune, samt sikre en naturlig tilkobling til den landsdækkende infrastruktur. Hedensted Kommune er en langstrakt kommune, som fordrer et veludbygget vejnet. Den igangværende trafikplanlægning vil indgå i planstrategien som

en særskilt proces.

### **STRATEGISK PLANLÆGNING FOR LANDSBYER**

En ændring af planloven betyder, at kommunerne i den kommende kommuneplanlægning skal udarbejde en strategisk planlægning for landsbyer. Dette skal understøtte en udvikling af levedygtige lokalsamfund i landsbyer, fremme en differentieret og målrette udvikling af landsbyer og angive overordnede målsætninger og virkemidler for udviklingen af landsbyer.



## FORUDSÆTNINGER FOR UDVIKLING

I Hedensted Kommune er forudsætningerne for vækst og udvikling gunstige. Derfor har kommunen også store ambitioner for fremtiden og udviklingen af området. I dette afsnit uddybes nogle af forudsætningerne for den forventede vækst og udvikling, der danner grundlaget for de prioriteringer og revisionstemaer, som byrådet har valgt at arbejde med i næste kommuneplansrevision.

Byrådet har vurderet de overordnede muligheder og udfordringer samt de lokale styrker og svagheder for at finde ud af, hvor der skal handles i forhold til at sikre og understøtte den ønskede udvikling.

### HEDENSTED KOMMUNE - ET ATTRAKTIVT STED AF BO OG BYGGE

Hedensted Kommune er en attraktiv kommune at bo og bygge i – og det er ikke tilfældigt. Der arbejdes hele tiden med at skabe de bedste rammer for bosætning, og kommunen har med boligstrategien *Boligen i Fokus* fra 2018 sat en klar retning for udviklingen af boligerne i Hedensted Kommune. Strategien indeholder blandt andet en målsætning om en nettotilvækst af boligenheder på mindst 170 om året.

Derudover arbejdes der hårdt på at dem, der gerne vil bygge og være med til at udvikle kommunen, har de bedste vilkår og får den rette hjælp og rådgivning fra kommunen som de har behov for. Korte ventetider på byggesagsbehandling er blot et af mange initiativer.

Hedensted er et attraktivt sted at bosætte sig hvilket blandt andet ses via en opgørelse foretaget af Boligsiden. I første kvartal 2019 kunne Hedensted Kommune bryste sig af at have leveret den procentuelt største stigning af solgte boliger i hele landet. Derudover har salget af byggegrunde og planlagte boligprojekter aldrig været større end i disse år.

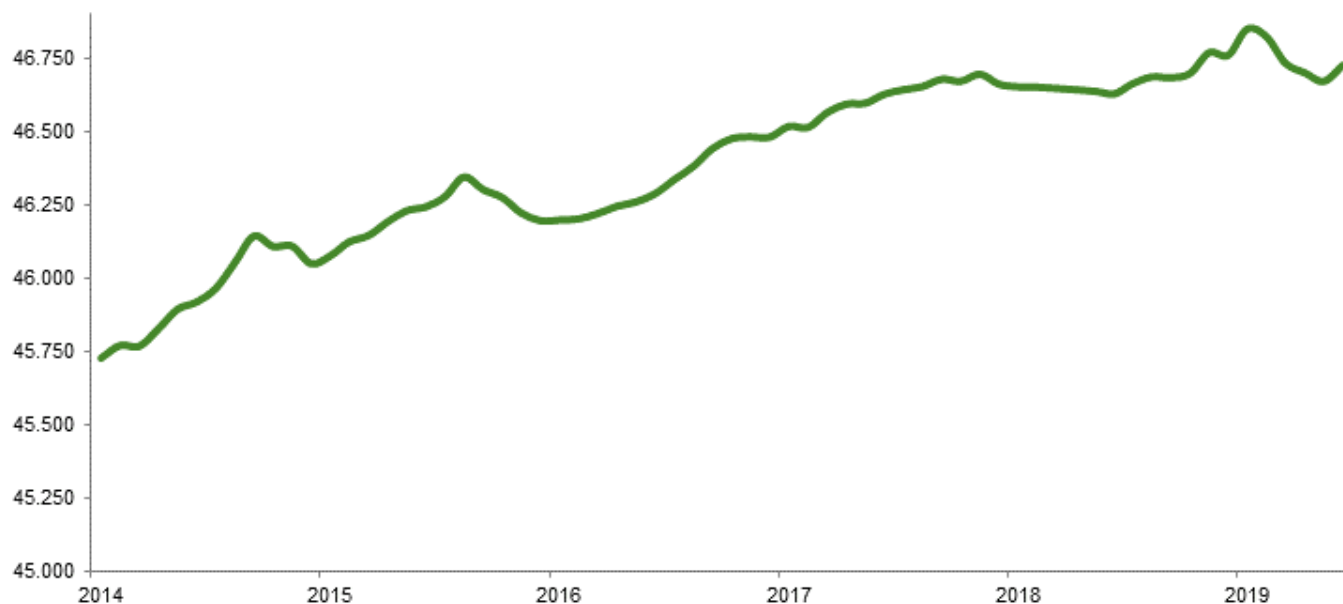
By- og boligudvikling prioriteres højt i Hedensted Kommune som cementeres ved, at byrådet de seneste år har afsat markante midler til byudviklingen – herunder en stor pulje til udvikling af kommunens tre centerbyer – Tørring, Hedensted og Juelsminde.

Ambitionerne er høje og der er god grund til at tro, at kommunen de næste 12 år vil udvikle sig i et tempo, som ikke er set tidligere.

Dette ses tydeligt af nedenstående fakta.

### **BEFOLKNINGSUDVIKLING**

Hedensted Kommune er en attraktiv bosætningskommune, hvilket eksempelvis ses i befolkningsudviklingen, som de sidste år har været stødt stigende. I de sidste fem år (2014-2019) oplevede Hedensted Kommune en solid og stabil fremgang i befolkningsudviklingen, med en nettotilvækst på over 1100 borgere i perioden, hvilket er meget positivt efter nogle år med en mere svingende befolkningsudvikling.

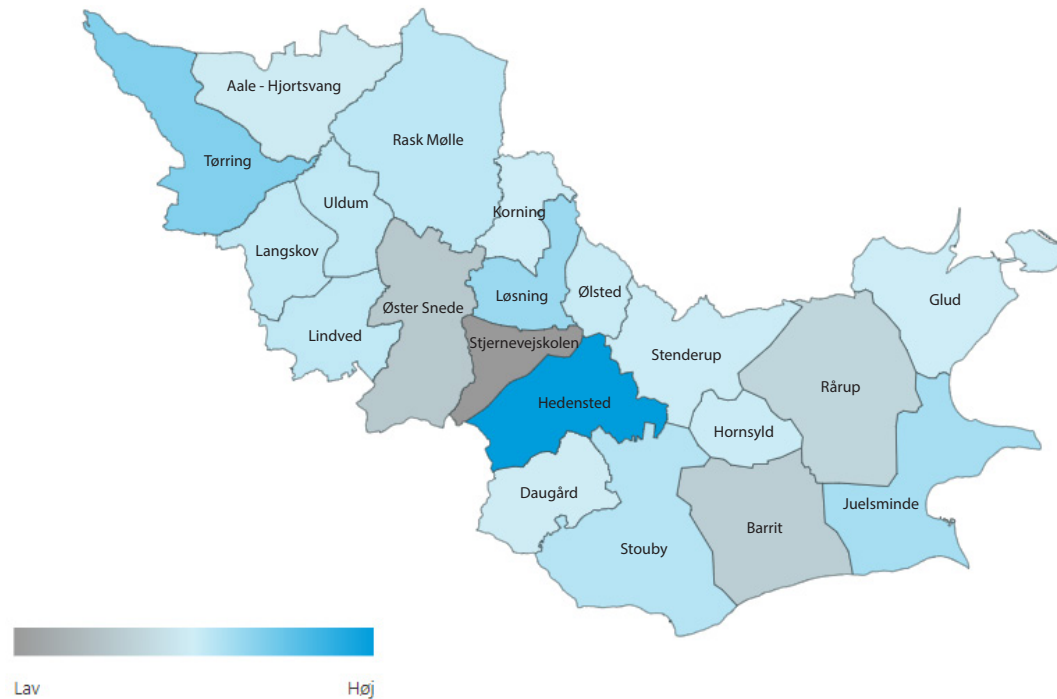


Udviklingen i indbyggertallet i Hedensted Kommune i perioden fra 1. januar 2014 til og med første halvår af 2019. Kilde; LOIS Statistik – data fra BBR og CPR-registeret.

Når der ses på hvorledes befolkningsvæksten fordeler sig i kommunens forskellige områder, er billedet klart, nemlig at centerbyerne langt hen af vejen fungerer som lokomotiver for den positive udvikling. Det er skoledistrikterne i centerbyerne Hedensted og Løsning, Tørring og Julesminde, der er topscorer



i perioden med Hedensted som området med den markant største vækst. Flere af de mindre byer klare sig ganske godt. Kun 4 ud af 20 skoledistrikter har oplevet en negativ befolkningsvækst, hvor tre af dem endda ligger lige omkring status quo.

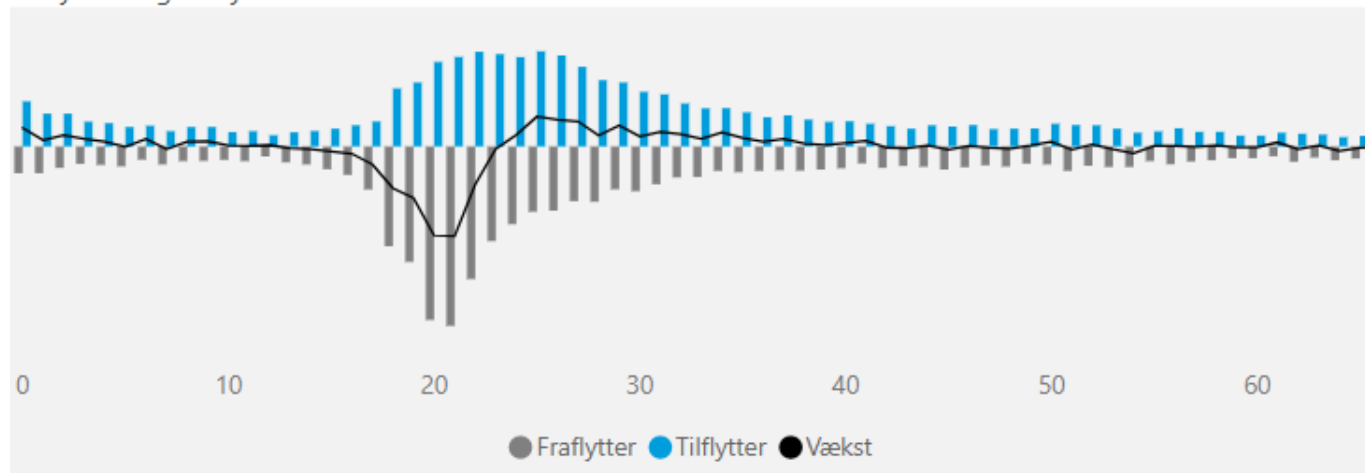


Vækst i antal indbyggere per skoledistrikt i perioden 2014-2019. Kilde; LOIS Statistik – data fra BBR og CPR-registeret.

### STÆRKT FOKUS PÅ BØRNEFAMILIERNE OG DE UNGE FRAFLYTTERE

I Hedensted Kommunes brandingstrategi – Hedenstederne – er der defineret to særlige målgrupper, nemlig børnefamilierne og de unge fraflyttere. Ser vi på tiltrækningen af borgere i alderen 24-år og op efter, er der nettotilflytning til kommunen.

Tilflyttere og fraflyttere fordelt efter alderstrin



Tilflyttere og fraflyttere fordelt efter alderstrin i årene 2015-2019. Kilde; LOIS Statistik – data fra BBR og CPR-registeret.

Derudover har Hedensted Kommune gentagende gange været blandt landets bedste til at trække de unge fraflyttere hjem igen. Senest viste en analyse fra juni 2018, lavet af Kommunernes Landsforenings nyhedsbrev, Momentum, at Hedensted Kommune er landets næstbedste i netop denne disciplin, da 21,3 % af kommunens bysbørn vender hjem igen.

Langt de fleste tilflyttere kommer fra nabokommunerne Horsens og Vejle. Generelt er billedet, at det største antal tilflyttere kommer fra nabokommunerne eller de store universitetsbyer.

Fraflytningskommuner	Antal tilflyttere	Andel tilflyttere
Horsens Kommune	3616	30,1 %
Vejle Kommune	2991	24,9 %
Aarhus Kommune	979	8,1 %
Ikast-Brandø Kommune	256	2,1 %
København	250	2,0 %

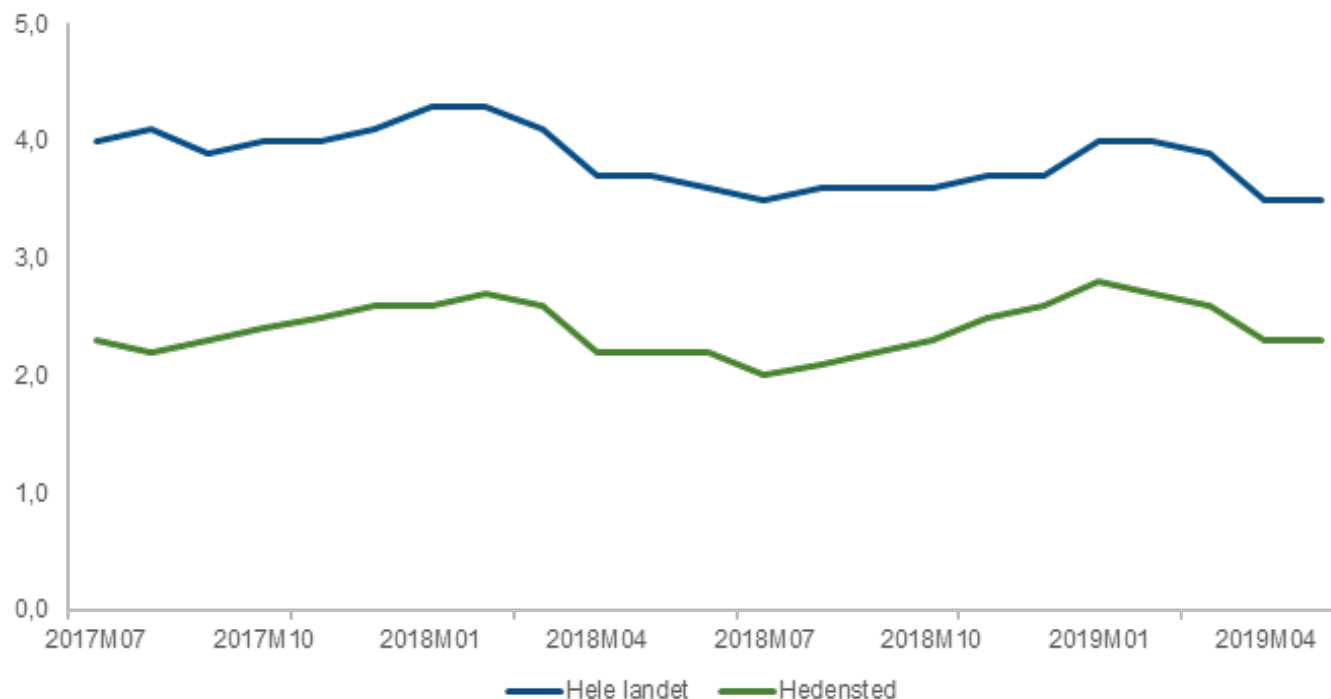
Top fem kommuner baseret på antal tilflyttere i perioden 2014-2018. Kilde; LOIS Statistik – data fra BBR og CPR-registeret.

### ATTRAKTIV PLACERING I DET ØSTJYSKE BYBÅND

Hedensted Kommunes placering midt i det Østjyske bybånd, med både E45 og Midtjyske Motorvej, er et centralt element i mulighederne for vækst og udvikling. Det er en helt unik placering som både virksomhederne, arbejdskraften og pendlerne kan drage stor fordel af. Fra Hedensted Kommune kan man eksempelvis nå over 600.000 arbejdspladser inden for en time, tal du kun finder højere i Hamborg

og København.

Hedensted Kommune har et stærkt erhvervsliv hvilket blandt andet ses i ledigheden, hvor Hedensted Kommune over en længere årrække har været blandt landets absolut laveste. Fra før krisen i 2008 og frem til nu har gennemsnitsledigheden været mellem 1,1 og 1,7 % lavere end landsgennemsnittet.



Tabeltekst: Fuldtidsledige i pct. af arbejdsstyrken. Kilde; Danmarks Statistik – Tabel: AUP01

Sammenhængen mellem arbejde og bosætning er stærkt i Hedensted Kommune som også ses i pendlingstallene. Hedensted Kommune er en udpendler kommune, hvor 11.300 borgere i kommunen hver dag pendler ud til en arbejdsplads i en anden kommune. Tallet for indpendlere er 7600.



# PLANLÆGNING SIDEN SIDST

Herunder findes oplysninger om den planlægning, der er gennemført siden vedtagelse af kommuneplan 2017. Listen er opdelt i vedtaget kommuneplantillæg, forslag til kommuneplantillæg, vedtaget lokalplaner, forslag til lokalplaner.

## **VEDTAGET KOMMUNEPLANTILLÆG EFTER VEDTAGELSEN AF KOMMUNEPLAN 2017**

- Kommuneplantillæg nr. 1 - Hedensted Traks v. Hedensted Centret
- Kommuneplantillæg nr. 3 - Dagligvare Juelsminde
- Kommuneplantillæg nr. 5 - Ride og terapicenter Hjortsvang
- Kommuneplantillæg nr. 6 - Boligområde ved Remmerslund i Hedensted
- Kommuneplantillæg nr. 7 - Boliger på Bytorvet i Hedensted
- Kommuneplantillæg nr. 10 - Grønt Danmarkskort

## **FORSLAG TIL KOMMUNEPLANTILLÆG EFTER VEDTAGELSEN AF KOMMUNEPLAN 2017**

- Kommuneplantillæg nr. 11 - Erhverv ved Vejlevej i Stouby
- Kommuneplantillæg nr. 18 - Klakring Stationsvej

## **VEDTAGET LOKALPLANER EFTER VEDTAGELSEN AF KOMMUNEPLAN 2017**

- Lokalplan 1102 - Dagligvarebutik og grønt område i Juelsminde
- Lokalplan 1111 - Boligområde ved Remmerslund i Hedensted
- Lokalplan 1115-1 - Hedensted Traks v. Hedensted Centret
- Lokalplan 1117 - Tæt - lav boligområde ved Thyras Vænge i Lindved
- Lokalplan 1119 - Ride og terapicenter ved Hjortsvang
- Lokalplan 1123 - Boliger på Frederiksbergvej i Løsning
- Lokalplan 1124 - Boliger på Bytorvet i Hedensted
- Lokalplan 1135 - Boliger på Horsensvej i Hedensted

## **FORSLAG TIL LOKALPLANER EFTER VEDTAGELSEN AF KOMMUNEPLAN 2017**

- Lokalplan 1120 - Boliger ved skolegade i Løsning
- Lokalplan 1130 - Erhverv ved Vejlevej i Stouby

## **TILÆG TIL PLANSTRATEGI 2015**

- Tematillæg om Turisme