

## Screening af planens/programmets miljømæssige konsekvenser

### Screening af: Lokalplan nr. 1136 og Kommuneplantillæg nr. 25

#### Kort beskrivelse af planen:



Planområdet ligger ved Rævebjergvej 2-12 i Løsning, og det omfatter matr.nr. 6a og 49, Stubberup By, Løsning. Området udgør et areal på ca. 14.000 m<sup>2</sup>.

Den eksisterende bebyggelse i området består af 6 parcelhuse i den sydlige del af lokalplanområdet. Den nordlige del af lokalplanområdet er et dyrket markareal. Formålet med lokalplanen er at muliggøre opførelse af 17 tæt-lav boliger samt 4 åben-lav boliger. Den eksisterende bebyggelse vil blive en del af lokalplanen, men den forventes at bestå som hidtil.

Lokalplanområdet afgrænses mod vest og nord af Rævebjergvej, af Broen mod syd samt af jernbanen mod øst. 50 meter nord for lokalplanområdet findes Børnehuset Tippen samt et stort skovområde. Mod vest og syd findes en række forskellige boligområder med blandet tæt-lav og åben-lav bebyggelse.

Der er lavet en støjdegørelse i forhold til jernbanen, og denne viser, at såfremt boligerne holdes minimum 40 meter fra jernbanen, kan støjkravene overholdes.



## Bebyggelsesplan

## **Planlægningsgrundlag**

### **Zonestatus:**

Nuværende zonestatus: Byzone og landzone

Fremtidig zonestatus: Byzone

### **Gældende lokalplan:**

Der er ingen gældende lokalplan for området.

### **Gældende kommuneplan:**

Lokalplanområdet er omfattet af kommuneplanramme nr. 5.B.07, som udlægger området til blandet boligområde med en maksimal bebyggelsesprocent på 30, maksimal etageantal på 2 og maksimal bygningshøjde på 8,5 m. Kommuneplanrammen foreskriver desuden, at bebyggelse skal holde en afstand på minimum 50 meter fra jernbanen. Da det via en støjredegørelse er påvist, at lokalplanforslaget kan overholde Miljøstyrelsens vejledende støjgrænser i en afstand på minimum 40 meter fra jernbanen, er bebyggelsesplanen udarbejdet efter dette princip. Derfor er lokalplanforslaget ikke i overensstemmelse med kommuneplanrammen, og der skal udarbejdes et kommuneplantillæg.

### **Gældende Spildevandplan:**

Den sydlige del af lokalplanområdet er fælleskloakeret, mens ejendommen beliggende på Rævebjergvej 4 er spildevandskloakeret. Den nordlige del af lokalplanområdet er ikke kloakeret, men er planlagt spildevandskloakeret.

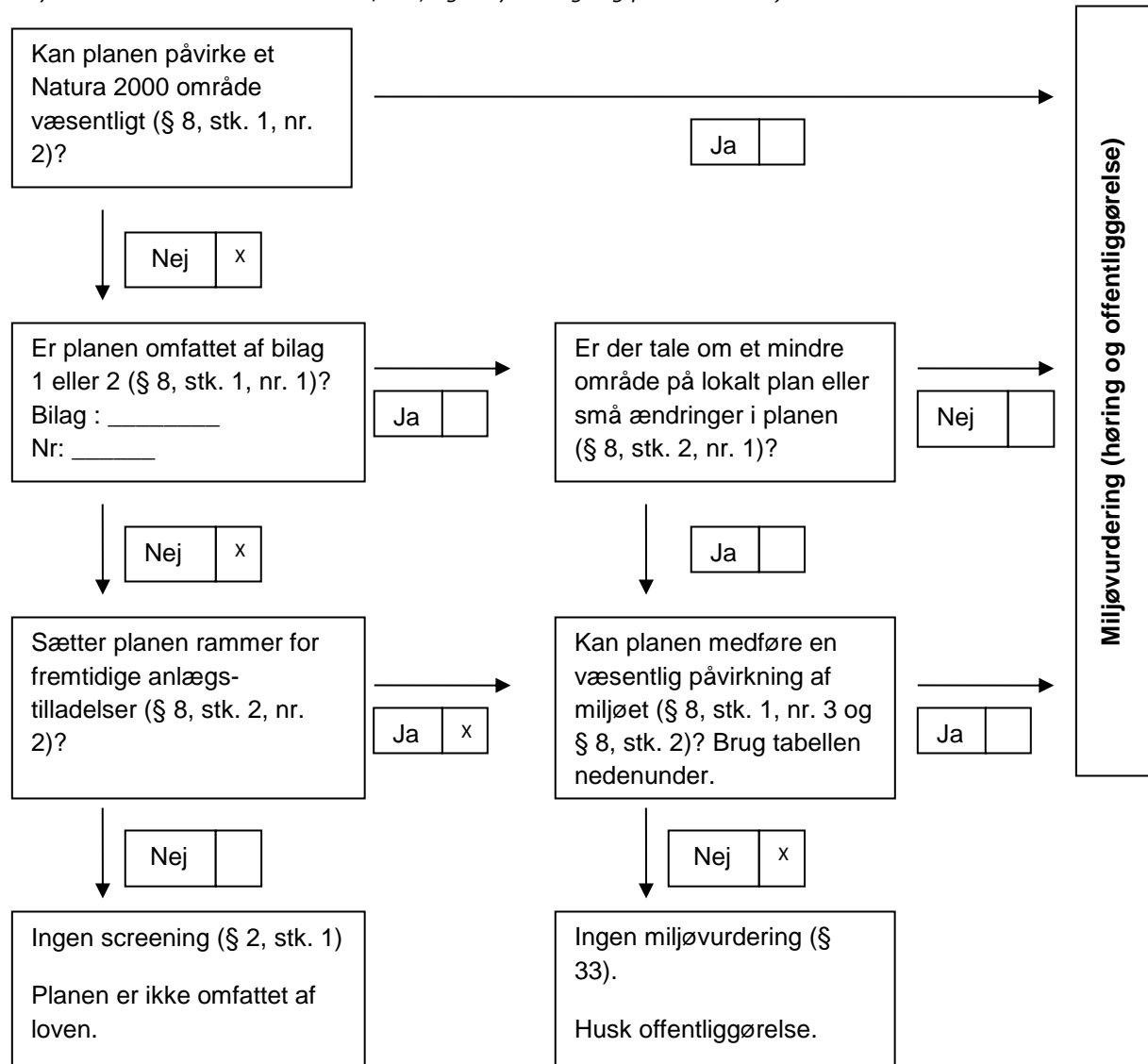
### **0 – Alternativet**

0-alternativet er, at lokalplanområdet forbliver, som det er i dag. Den sydlige del vil fortsætte med at være et boligområde med åben-lav bebyggelse, mens den nordlige del fortsat vil ligge i landzone og blive dyrket som markjord.

## **Retsgrundlag for beslutning vedrørende miljøvurdering**

Vurdering i forhold til § 8 i Lov om miljøvurdering af planer og programmer og af konkrete projekter (VVM) (LBK nr. 1225 af 25/10/2018).

(Afkryds i de relevante kasser med JA/NEJ, og udfyld bilag- og punktnummer)



## Samlet konklusion af screeningen

Det vurderes, at den samlede miljøpåvirkning inklusive de kumulative effekter af planforslagene ikke er væsentlige. Derfor er der ikke krav om udarbejdelse af en miljøvurdering i henhold til Lov om miljøvurdering af planer og programmer og konkrete projekter (VVM), LBK nr. 1225 af 25/10/2018.

Lokalplanområdet er i dag beliggende i byzone og landzone. Med lokalplanens vedtagelse vil hele lokalplanområdet ligge i byzone. Da der ikke er naboejendomme umiddelbart op til den nordlige del af lokalplanområdet, vurderes det ikke, at lokalplanen vil have en væsentlig påvirkning på nærområdets beboere.

Der er i forbindelse med lokalplanarbejdet blevet udarbejdet en støj- og vibrationsredegørelse, hvori der blev redegjort for togtrafikstøj, vejstøj samt vibrationer. Redegørelsen viser, at støj fra jernbanen kan overholdes i en afstand på 30 meter fra jernbanen og vibrationer i en afstand af 40 meter fra jernbanen. Støjen fra vejene vil overstige Miljøstyrelsens vejledende grænseværdier i et bælte langs Rævebjergvej på ca. 8 meter. Langs Rævebjergvej vil der dermed være et bælte på 8 meter, der skal friholdes for bebyggelse og opholdsarealer. Langs jernbanen vil der være et bælte på 40 meter, der skal friholdes for bebyggelse, mens opholdsarealer skal holdes minimum 30 meter fra jernbanen.

I forbindelse med udarbejdelsen af lokalplanen har der været undersøgelser af de geotekniske forhold og af nedsivningsevnen inden for området. Overfladevand håndteres lokalt inden for området via faskiner langs Rævebjergvej.

Hedensted Kommune har ikke registreret bilag IV-arter i området. Men i naturområdet Skærven, som ligger i umiddelbar nærhed af lokalplanområdet, er der registreret spidssnudet frø, stor vandsalamander samt forskellige sommerfuglearter. På grund af arealets hidtidige anvendelse vurderes det ikke at være et velegnet levested for bilag IV-arter. Derfor vurderes det, at planlægningen ikke kan påvirke bilag IV-arter.

Området indgår i Grønt Danmarkskort som økologisk forbindelseslinje og potentiel økologisk forbindelseslinje. Lokalplaner til byudvikling skal sikre, at områder til potentielle økologiske forbindelser helt eller delvist skal friholdes for bebyggelse. Der vil blive etableret en grøn jordvold som støjafskærmning. Denne vil løbe igennem hele lokalplanområdet, fra nord til syd, og kan fungere som økologisk forbindelseslinje for flora og fauna.

Der er ca. 6,6 km til nærmeste Natura 2000-område, som er Bygholm Ådal. Det vurderes, at planlægningen på grund af afstanden og den anvendelse, der planlægges for, ikke kan medføre en negativ påvirkning af Natura 2000-områder.

Lokalplanområdet ligger inden for en skovbyggelinje.

Den sydlige del af lokalplanområdet er omfattet af det bevaringsværdige kulturmiljø omkring Løsning. Da det kun er den bebyggede del af lokalplanområdet, hvor der ikke skal ske ændringer, der er omfattet af kulturmiljøudpegningen, vurderes det ikke, at kulturmiljøet vil blive påvirket.

Hedensted Kommune har foretaget en screening af planforslagene og har afgjort, at de ikke vil have en væsentlig indvirkning på miljøet. Afgørelsen om ikke at udarbejde en miljøvurdering er truffet på baggrund af lovens § 8, stk. 2, idet der planlægges for et projekt, som ikke er omfattet af bekendtgørelsens bilag 1 eller 2.

Afgørelsen skal i henhold til Lov om miljøvurdering af planer og programmer og konkrete projekter (VVM) offentliggøres med begrundelse og klagevejledning, hvilket sker samtidig med, at planforslagene fremlægges i offentlig høring.

### **Forudgående høring**

Inden afgørelse om miljøvurdering træffes, skal kommunen høre andre berørte myndigheder om, hvorvidt de mener, at der er anledning til at gennemføre en miljøvurdering af planforslagene. Ved berørt myndighed forstås en myndighed, som på grund af dens specifikke miljøansvar skal godkende eller give samtykke, tilladelse, godkendelse eller dispensation, for at planen eller programmet kan realiseres.

Andre berørte myndigheder har i perioden fra den 13. december 2019 til den 8. januar 2020 haft mulighed for at kommentere kommunens forventede afgørelse om ikke at gennemføre en miljøvurdering af planforslagene.

Der er indkommet en bemærkning fra Glud Museum, som ikke har givet anledning til at miljøvurdere planforslagene.

### **Klageregler**

Der kan klages over kommunens afgørelse om ikke at udarbejde miljøvurdering.

Efter § 48, stk. 1, i [Bekendtgørelse om lov nr. 1225 af 25. oktober 2018 om miljøvurdering af planer og programmer og af konkrete projekter \(VVM\)](#) kan der klages efter de regler, som planen eller programmet udarbejdes efter.

Afgørelser om miljøvurdering i forbindelse med lokalplanen kan således forelægges Planklagenævnet, jf. planlovens § 58, stk. 1, som ændret ved [Lov nr. 1658 af 20. december 2016 om Planklagenævnet](#).

Hvis planen eller programmet ikke er udarbejdet i henhold til loven, eller den pågældende lov ikke giver mulighed for klage, kan myndighedens afgørelse, for så vidt angår retlige spørgsmål, påklages til Miljø- og Fødevarerklagenævnet, jf. Lov om miljøvurdering af planer og programmer og konkrete projekter (VVM) § 16, stk. 2, som ændret ved [Lov nr. 1715 af 27. december 2016 om Miljø- og Fødevarerklagenævnet](#).

### **Hvis du vil klage**

#### Planklagenævnet

Hvis du vil klage over en afgørelse truffet af Hedensted Kommune, skal du indgive klagen via Planklagenævnets Klageportal, som du finder et link til på [www.borger.dk](http://www.borger.dk) og [www.virk.dk](http://www.virk.dk).

Klagen sendes via Klageportalen til Hedensted Kommune.

På Nævnenes Hus, [www.naevneneshus.dk](http://www.naevneneshus.dk), er der en vejledning til, hvordan man klager.

Når du klager, skal du med betalingskort betale et gebyr. Klagen bliver først sendt videre til behandling, når gebyret er betalt.

### **Klagefrist**

Klagefristen er 4 uger fra annoncering af afgørelsen.






### **Fritagelse for at bruge Klageportalen**

Fritagelse for at bruge Klageportalen skal sendes med en begrundet anmodning til kommunen, senest samtidig med klagen. Kommunen videresender herefter anmodningen til Planklagenævnet, som træffer afgørelse om, hvorvidt anmodningen imødekommes.

## Screeningsskema

Skemaet indeholder selve forundersøgelsen og delkonklusioner for hvert emne. Den samlede konklusion for forundersøgelsen findes på side 5.

### Ansvarligt team:

Trafik:		Kultur og Fritid:	
Industri:		Landbrug:	
Udvikling og erhverv:		Vand og Natur:	
Spildevand:		By og Landskab:	
Drikkevand:		Sekretariatet:	
Klimagruppe:			

Medfører planen/programmet ændringer eller påvirkninger af følgende områder?	Bemærkning/beskrivelse af fakta	Ikke aktuelt/ingen miljøpåvirkning	Måske miljøpåvirkning	Væsentlig miljøpåvirkning (medfører miljørapport)	Ansvarlig- Initialer
<b>1. Befolkningens levevilkår</b>					
<b>1.1 Trafik</b> <i>Trafikafvikling</i> <i>Risiko for ulykker</i> <i>Offentlige transportmuligheder</i>	Hvordan vil man skaffe adgang for bløde trafikanter? Der er behov for at kigge på Rævebjergvej fra Broen til området. Husk måske ændring af vejforløb ved Broen.	X			AJ
<b>1.2 Sikkerhed i forhold til brand, eksplosion og giftpåvirkning</b>	Der er ikke forøget risiko for mennesker, der opholder sig i lokalplanområdet.	X			SJS



<b>1.3 Støj fra virksomheder og tekniske anlæg</b>	<p>Umiddelbart nord for området ligger Børnehuset Tippen. Vest for området ligger Spejderborgen. Øst for området i en afstand af ca. 45 meter ligger der en el-motocrossbane (der er meddelt landzonetilladelse i marts 2017). Umiddelbart at dømme efter luftfotoet fra april 2018, er banen udvidet langt ud over landzonetilladelsens grænser. Der er dog ikke meddelt tilladelser til udvidelser. Det, der er givet tilladelse til, er en mindre el-motorcrossbane, som ikke vurderes at medføre en væsentlig støjpåvirkning.</p> <p>Derudover ligger der mod øst en pumpestation. I forbindelse med planlægningen er der lavet en redegørelse, der viser, at støj fra veje og jernbane overholdes, jf. planlovens §15a. Det vurderes ikke, at der kan forekomme gener jf. planlovens §15b, idet der ikke er virksomheder, der kan medføre lugtgener, i nærheden af lokalplanområdet.</p> <p>I anlægsfasen kan der dog forekomme støj i området.</p>	X			DL
<b>1.4 Støj og vibrationer fra trafik og jernbane</b>	<p>Der er i forbindelse med lokalplanarbejdet blevet udarbejdet en støjredegørelse, hvori der blev redegjort for togtrafikstøj og vejstøj. Redegørelsen viser, at støj fra jernbanen kan overholdes i en afstand på 40 meter fra jernbanen. Støjen fra vejene vil overstige Miljøstyrelsens vejledende grænseværdier i et bælte langs Rævebjergvej på ca. 8 meter. Bebyggelsen og friarealerne holdes uden for disse arealer.</p>	X			DL
<b>1.5 Påvirkning af erhvervsliv</b>	<p>Der er intet erhverv i umiddelbar nærhed af lokalplanområdet, så det vurderes ikke, at erhvervslivet vil blive påvirket.</p>	X			DL
<b>1.6 Påvirkning af og fra landbrug</b>  <i>Begrænsninger og gener for landbrug og dyrehold</i>	<p>Der er ikke større husdyrbrug i nærheden af det område, der nu skal lokalplanlægges. Områderne syd, vest og nord for er allerede lokalplanlagte og udlagt som byzone. Det område, der nu lokalplanlægges, er således kun en mindre del, mellem allerede udlagt byzone og jernbanen. Det nye område vil ikke påvirke husdyrbrug.</p>	x			AIH

<b>1.7 Boligmiljø</b>  <i>Planens konsekvenser for nærområdets beboere</i>	Den nordlige del af lokalplanområdet går fra at være et dyrket markareal til et tæt-lav boligområde. Den sydlige del af lokalplanområdet forbliver, som den hele tiden har eksisteret. Da der ikke er naboejendomme umiddelbart op til den nordlige del af lokalplanområdet, vurderes det ikke, at lokalplanen vil have en væsentlig miljøpåvirkning på nærområdets beboere.	X			DL
<b>1.8 Sundhedstilstand</b>  <i>Tilgængelighed til opholdsarealer, stier, forbindelser og mødesteder</i>	Lokalplanområdet ligger 300 meter fra Løsning Skole mod sydvest, 50 meter fra Børnehuset Tippen samt et stort skovområde mod nord og 500 meter fra indkøbsmuligheder omkring Snejpevej.	X			DL
<b>1.9 Fritid</b>  <i>Afstanden til fritidsanlæg og aktiviteter samt mulighed for disse</i>	Der er et større naturområde 100 meter nord for lokalplanområdet, Skærven. Her findes der stier, legepladser mm.	X			DL
<b>1.10 Påvirkning af sociale forhold</b>  <i>Afstand og forbindelser til offentlig og privat service Tryghed og kriminalitet</i>	Lokalplanområdet ligger inden for gåafstand til både offentlig og privatservice. Der er belysning langs Rævebjergvej, hvilket skaber trygge rammer i området.	X			DL
<b>2. Materielle goder</b>					
<b>2.1 Arealforbrug</b>	Lokalplanområdet er på ca. 18.000 m <sup>2</sup> , hvilket vurderes at være passende til formålet og til det antal boliger, der ønskes etableret.	X			DL
<b>3. Klimatiske faktorer</b>					
<b>3.1 Følger af global opvarmning</b>  <i>Forhøjet vandstand Ekstrem regn Oversvømmelse Klimahåndteringsområder</i>	Der skal i lokalplanen stilles vilkår om hvad der forstås ved overfladevand, mængde og hændelser, og dernæst skal der ske en redegørelse for hvad der sker når regnvandsbassinet ikke kan tage en given hændelse (hvor løber vandet hen), se markeret med gul ovenfor. Nu er der en afstrømning nordøst og sydvest ud af området. Vil formode at området planeres således at vand løber til bassinet mod nordøst og hvad sker der så herfra.	X			PN
<b>3.2 Lokalt niveau</b>	Der er adgang til rekreative arealer og den eksisterende by. Boligbebyggelsen indrettes således	X			DL

Vind Sol Skyggeforhold	at der kan sikres private udearealer, hvor der er taget hensyn til vind-, sol- og skyggeforhold.				
<b>4. Jordbund</b>					
<b>4.1 Jordforurening</b>	Den eksisterende bydel af lokalplanen er en del af den gamle bykerne og er omfattet af områdeklassificering. Der skal udtages prøver og analyser før flytning af jord fra området. Jordflytning følger de almindelige regler. Der er ikke ellers konstateret jordforurening på arealet.	X			LHT
<b>4.2 Råstoffer</b>	Ingen bemærkninger.	X			DL
<b>4.3 Geologiske særpræg</b>	Området er omfattet af Specifik Geologisk Bevaringsværdi, hvor værdifulde landskabstræk, deres overgange og sammenhænge, skal sikres. Da lokalplanområdet er bebygget i den sydlige del, og der eksisterer bebyggelse umiddelbart nord for den del af lokalplanområdet, der ikke er bebygget, vurderes det, at projektet ikke vil påvirke nogen geologiske kendetegn i området.	X			DL
<b>5. Vand</b>					
<b>5.1 Overfladevand</b>  Håndtering Nedsivning Udledning Forsinkelse Potentielt vandlidende områder	Der skal være privat håndtering af regn og overfladevand. Nedsivning af regn og overflade vand vil blive vurderet i forbindelse med udarbejdelse af individuelle tilladelser. Det fremgår af sagen at der skal laves en fælles privat løsning. Der skal derfor dannes et spildevandslav af udstykker. Forud for udarbejdelse af tillæg til spildevandsplanen skal der som minimum være forslag til vedtægter.  Den sydlige del udstykning af matr. 6A der i dag ligger i fælles kloakeret opland vil overgå til spildevandskloakeret opland og skal dermed håndtere regnvand på egen grund eller blive en del af spildevandslavet.	x			AR/ BLA

	Der skal i forbindelse med lokalplanen sikres at overfladevandet kan nedsive. Området er præget af moræneler i specielt den nordlige ende. Det vil kræve yderligere undersøgelser om det er enkelte områder hvor det kan lade sig gøre.				
<b>5.2 Spildevand</b> <i>Håndtering</i> <i>Evt. spildevandstillæg</i>	Det sanitære spildevand vil via det bestående kloaksystem blive ledt til rensning på rensaanlægget i Daugård. Der forventes at være den tilstrækkelige kapacitet på rensaanlægget til dette. Der skal evt. reserveres et areal til etablering af en pumpestation  Den stikledning der i dag forsynes nr 10 og nr 12 skal respekteres eller omlægges af bygherre	x			AR
<b>5.3 Vandløb</b> <i>Påvirkning af vandløb i forhold til håndtering af overfladevand</i> <i>Risiko for forurening</i>	Umiddelbart er der ikke nogle problemer mht vandløb. Så længe vandet håndteres i området, vil overfladevandet ikke give nogen påvirkning udenfor området	x			BLA
<b>5.4 Grundvand</b> <i>Drikkevandsinteresser</i> <i>Indvindingsopland</i> <i>Boringer</i>	Området ligger i område med drikkevandsinteresser (OD). Ellers ingen bemærkninger	X			RO
<b>6. Luft</b>					
<b>6.1 Luftforurening</b> <i>Støv og andre emissioner</i>	Det vurderes ikke, at der er påvirkning af emissioner. Dog kan der, i anlægsfasen, forekomme støv i området.	X			SJS
<b>7. Natur</b>					
<b>7.1 Fauna, flora og biologisk mangfoldighed samt søer</b> <i>Naturbeskyttelseslovens § 3</i>	Der er ikke beskyttede naturområder inden for lokalplanområdet, men inden for det nærliggende naturområde Skærven. Skærven er et rekreativt område med stier, udsigtstårn og naturværdier, også	X			LK

<i>Bilag IV-arter</i> <i>Spredningskorridorer</i> <i>Fredsskov</i> <i>Lavbundsarealer</i> <i>Søer</i>	<p>beskyttet natur. Der er fundet stor vandsalamander, spidssnudet frø og forskellige sommerfugle.</p> <p>Hedensted Kommune har registreret bilag IV-arter (spidssnudet frø og stor vandsalamander) i det nærliggende naturområde Skærven, men ikke i selve lokalplanområdet. På grund af arealets hidtidige anvendelse vurderes det ikke at være et velegnet levested for bilag IV-arter. Derfor vurderes det, at planlægningen ikke kan påvirke bilag IV-arter.</p> <p>Området indgår i Grønt Danmarkskort som Økologisk forbindelseslinje og Potentiel Økologisk forbindelseslinje. Retningslinjen siger at "for byudviklingsområder, der indeholder områder til potentielle økologiske forbindelser, skal lokalplaner sikre, at området til potentielle økologiske forbindelser helt eller delvist friholdes for bebyggelse, og at der skabes sammenhængende natur", dvs. der bør indtænkes grønne forbindelser igennem boligområdet. Måske kan den planlagte jordvold have denne funktion.</p>				
<b>7.2 Natura 2000</b>	<p>Der ca. 6.600 meter til nærmeste Natura 2000-område, som er Bygholm Ådal.</p> <p>Inden for en afstand af ca. 9.000 meter ligger yderligere et Natura 2000 område, som er Skove langs nordsiden af Vejle Fjord.</p> <p>Hedensted Kommune vurderer, at planlægningen på grund af afstanden og den anvendelse, der planlægges for, ikke kan medføre en negativ påvirkning af Natura 2000-områder.</p>	X			LK
<b>8. Landskab</b>					
<b>8.1 Overordnede landskabsinteresser</b>  <i>Bevaringsværdige landskaber</i> <i>Kystnærhedszonen</i> <i>Skovrejsning</i>	Ingen bemærkninger.	X			DL

<b>8.2 Beskyttelseslinjer</b>  <i>Åbeskyttelseslinjen</i> <i>Skovbeskyttelseslinjen</i> <i>Strandbeskyttelseslinjen</i>	Lokalplanområdet ligger inden for en skovbeskyttelseslinje. Der vil blive ansøgt om reduktion af skovbyggelinjen.	X			DL
<b>8.3 Visuel påvirkning på lokalt plan</b>  <i>Udsigt</i> <i>Indblik</i> <i>Arkitektonisk udtryk</i> <i>Lysforurening</i>	Lokalplanområdet afgrænses mod vest og nord af Rævebjergvej, af Broen mod syd samt af jernbanen mod øst. 50 meter nord for lokalplanområdet findes Børnehuset Tippen samt et stort skovområde. Længere mod vest og syd findes en række forskellige boligområder med blandet tæt-lav og åben-lav bebyggelse.  Med hensyn til lysforurening vurderes det, at den tættere fremtidige bebyggelse vil medføre større lyspåvirkning i området, men det vurderes ikke at have en væsentlig miljømæssig påvirkning.	X			DL
<b>9. Kulturarv</b>					
<b>9.1 Fortidsminder</b>  <i>Herunder fortidsmindebeskyttelseslinjen</i> <i>Beskyttede sten- og jorddiger</i>	I lokalplanområdets nordøstlige del ud til jernbanen er der et ikke-fredet fortidsminde fra oldtiden.	X			DL
<b>9.2 Kirker</b>  <i>Herunder byggelinjer, omgivelser og fredninger</i>	Ingen bemærkninger.	X			DL
<b>9.3 Kulturmiljøer, fredninger og bevaringsværdige bygninger</b>	Den sydlige del af lokalplanområdet er omfattet af det bevaringsværdige kulturmiljø omkring Løsning. Da det kun er den bebyggede del af lokalplanområdet, hvor der ikke skal ske ændringer, der er omfattet af kulturmiljøudpegningen, vurderes det ikke, at kulturmiljøet vil blive påvirket.	X			DL
<b>9.4 Arkæologiske forhold</b>  <i>Jordfaste fortidsminder</i>	I lokalplanområdets nordlige del er der i 1905 registreret en overpløjet gravhøj (sognebeskrivelsen for Løsning nr. 21). I det hele taget har der oprindeligt været rigtig mange gravhøje i nærområdet, hvoraf det fleste er endeligt forsvundet ved grusgravning.	X			DL

	Landskabets form er i lokalplanområdet sådan, at det også har været oplagt for forhistorisk bebyggelse. Da der således er kendskab til et fortidsminde, og det ikke ser ud til, at der tidligere er foregået anlægsarbejder på den nordlige, hidtil dyrkede del, må det anbefales, at der udføres arkæologiske forundersøgelser i dette område, inden der laves byggemodning.				
<b>10. Andet</b>					
<b>10.1 Andre faktorer, der er relevante ved den pågældende plan</b>	Ingen bemærkninger.	X			DL
<b>11. Kumulative effekter</b>					
<b>11.1 Den samlede påvirkning</b> <i>Flere enkelte ubetydelige påvirkninger kan give en væsentlig samlet påvirkning</i>	Der vurderes ikke at være kumulative påvirkninger, der samlet giver en væsentlig påvirkning af miljøet.	X			DL
<b>Behov for miljøvurdering</b>	Bemærkninger	<b>Nej</b>		<b>Ja</b>	
	Det vurderes, at den samlede miljøpåvirkning inklusive de kumulative effekter af planforslaget ikke er væsentlige. Derfor skal der ikke laves en miljøvurdering.	X			