

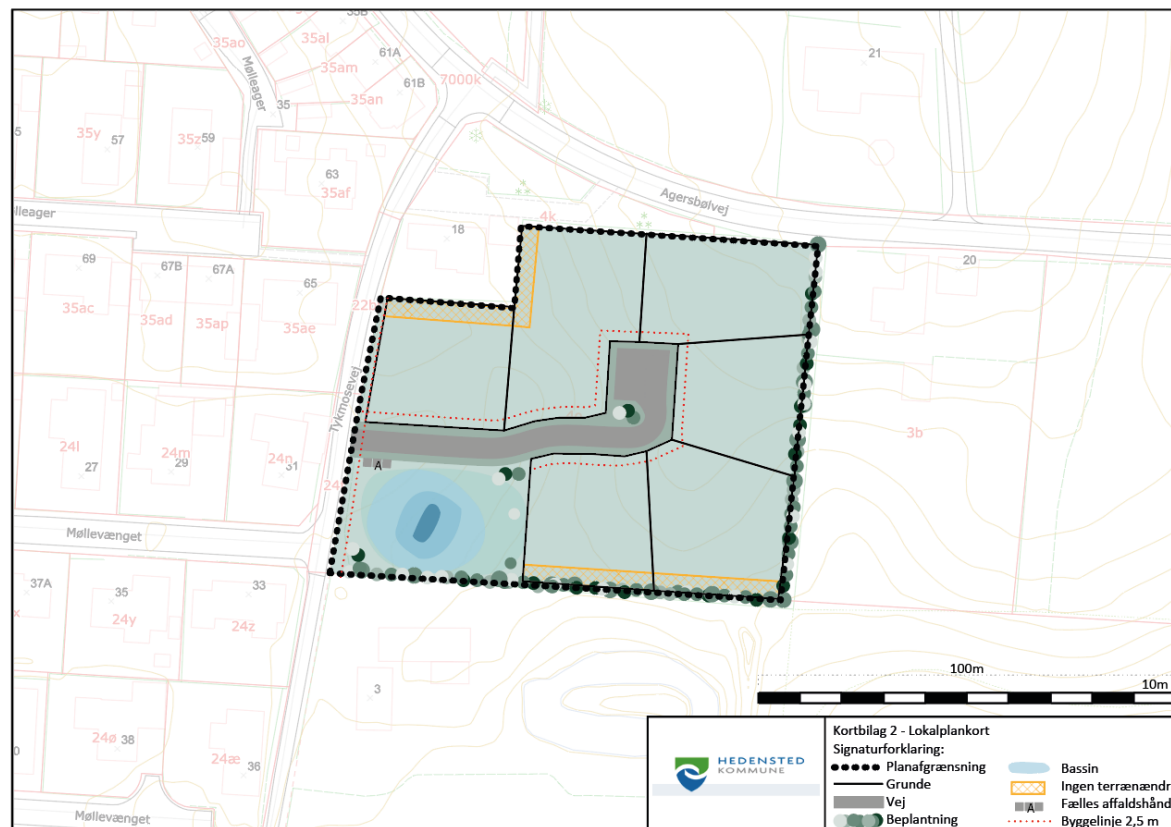
## Screening af planernes miljømæssige konsekvenser

### Screening af: Lokalplan nr. 1160 boliger ved Tykmosevej i Lindved

#### Kort beskrivelse af planen:

Planerne omfatter matr. nr. 4o Lindved By, Sindbjerg Lindved By, Sindbjerg. Arealet er på ca. 8.500 m<sup>2</sup>.

Der er ønsket om at etablere en ny udstykning i Lindved ved Agersbølvej og Tykmosevej i forlængelse af Lindved by. Udstykningen rummer 6-8 grunde af varierende størrelse til placering af åben-lav helårsboliger. Boligerne må maksimalt være 1 etage og 6 meter høje. Bebyggelsesprocenten for den enkelte ejendom må maksimalt være 30 %.



Lokalplankortet med udstykningsprincip.

Lokalplanen har til formål at udlægge området til boligområde til åben-lave boliger og sikre, at der udlægges et grønt fællesareal til et forsinkelsesbassin til håndtering af regn- og overfladevand. Derudover, skal lokalplanen sikre, at arealet overføres fra landzone til byzone.

### **Planlægningsgrundlag**

#### **Zonestatus:**

Nuværende zonestatus: Landzone

Fremtidig zonestatus: Byzone

#### **Gældende lokalplan:**

Området er ikke lokalplanlagt.

#### **Gældende kommuneplan:**

Området er omfattet af kommuneplanramme 7.B.01 for Møllekvarteret.



Omkring 1/3 af området er udpeget som klimatilpasningsområde og oversvømmelse eller erosion, hvor der kan være risiko for oversvømmelse fra kloaknettet. I forbindelse med planlægningen er det vurderet, at det er en relativ lille ekstra mængde spildevand, hvilket ikke vil give væsentlig øget risiko.

Lokalplanen er omfattet af konsekvensområde til produktionserhverv. Området ligger ca 280m fra erhvervsområdet til produktionserhverv. Mellem lokalplanen og erhvervsområdet ligger boligområdet Møllekvarteret. Det vurderes derfor, at lokalplanen ikke vil forringe vilkårene for produktionserhvervet.

Området er desuden omfattet af retningslinjerne for 1.3 landzone, 1.1 planlagte byzoner og sommerhusområder, 12.3 parkering, 10.2 skovrejsning uønsket og 12.2 stier. Planlægningen er i overensstemmelse med kommuneplanen.

#### **Gældende Spildevandplan:**

Området er ikke omfattet af spildevandsplanen. Der udarbejdes et tillæg til spildevandsplanen, der udlægger området til separatkloakeret.

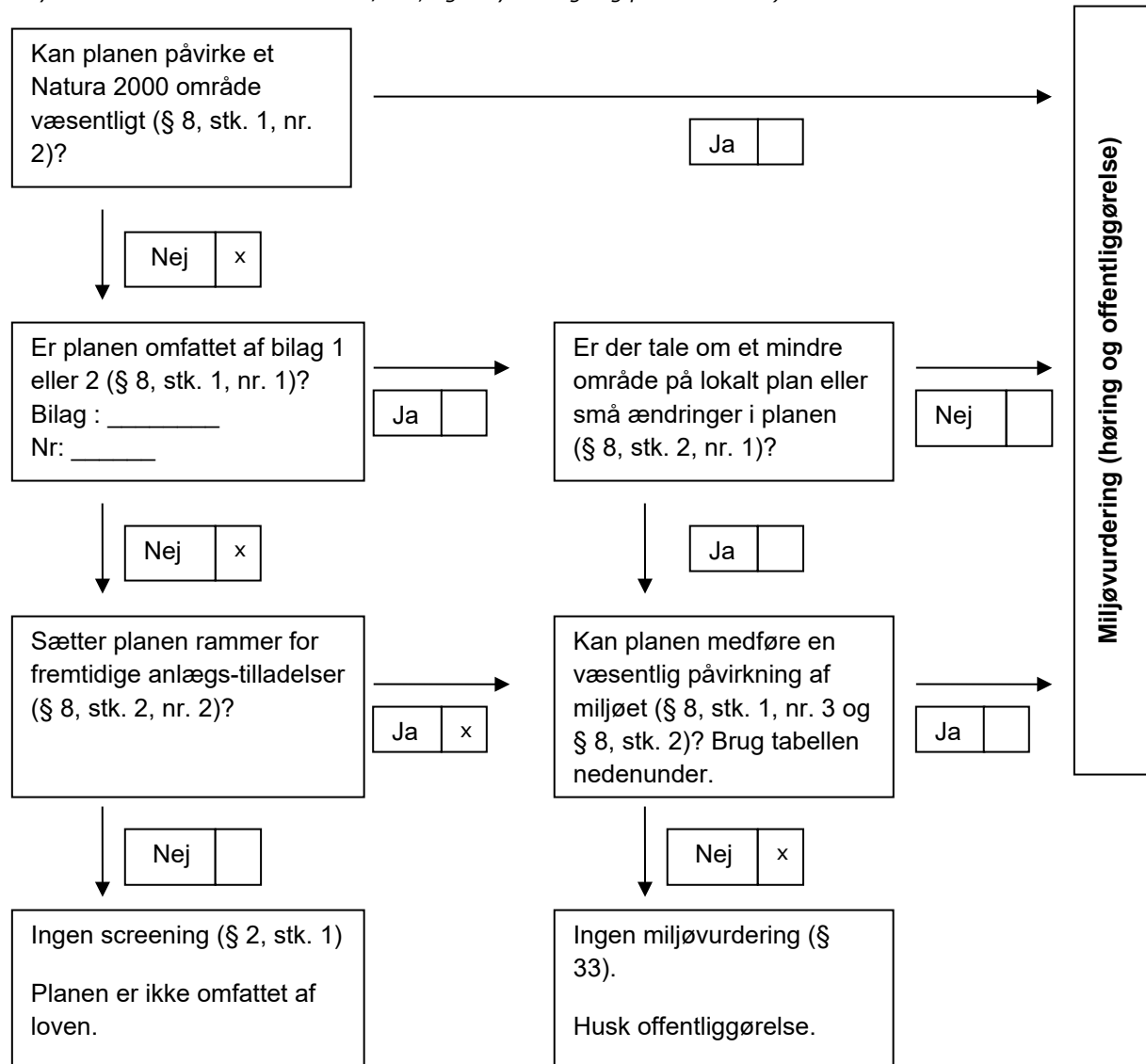
#### **Referencescenarie (0 – Alternativet)**

Såfremt planen ikke udarbejdes vil arealet henligge som landbrugsjord i kommuneplanramme 7.B.01, og området vil ikke kunne udnyttes optimalt til boligområde.

## Retsgrundlag for beslutning vedrørende miljøvurdering

Vurdering i forhold til § 8 i Lov om miljøvurdering af planer og programmer og af konkrete projekter (VVM) (LBK nr. 973 af 25/06/2020).

(Afkryds i de relevante kasser med JA/NEJ, og udfyld bilag- og punktnummer)



### Samlet konklusion af screeningen

Det vurderes, at den samlede miljøpåvirkning inklusive de kumulative effekter af planforslaget ikke er væsentlige. Derfor er der ikke krav om udarbejdelse af en miljøvurdering i henhold til Lov om miljøvurdering af planer og programmer og konkrete projekter (VVM), LBK nr. 973 af 25/06/2020.

Vejadgang via Tykmosevej, som er en mindre smal byvej, hvor dobbeltrettet færdsel ikke egner sig, men det er det bedste alternativ i forhold til Agersbølvej, hvor det ikke er muligt at sikre oversigtsforhold ved udkørsel fra lokalplanområdet. Der forventes ikke øget risiko for ulykker, da trafikintensiteten ikke stiger væsentligt med de planlagte seks grunde. Der er mulighed for offentlig transport i Lindved.

Der er ca. 280 meter til det nærliggende område til produktionserhverv, men da der allerede er et eksisterende boligområde mellem erhvervsområdet og det nye lokalplanområde, vurderes det ikke at etableringen af boliger i lokalplanområdet forringer virksomhedernes drifts- og udviklingsmuligheder. Det vurderes derfor, at de aktiviteter der er i nærområderne ikke giver anledninger til støj i lokalplanområdet.

Der er mindre dyrehold i området omkring lokalplanområdet. Lugtgeneafstanden til byzone forventes overholdt, baseret på lugtberegning i sammenlignelige sager. Nærliggende husdyrbrug vurderes ikke at blive væsentlig påvirket af den nye lokalplan.

Lokalplanen sikrer, at overfladevand fra normalregn håndteres, og at området indrettes således klimaregn ikke gør skade på bygninger og mennesker inden for og uden for området. Der er mulighed for beplantning inden for området i forhold til at skabe skygge.

Regnvand håndteres af forsyningen Hedensted Spildevand A/S. Overfladevand forsinkes via et forsinkelsesbassin i den sydvestlige del af lokalplanområdet, og afledes til Skærbæk Rende svarende til naturlig afstrømning. Området er ikke omfattet af spildevandsplanen. Der udarbejdes et tillæg til spildevandsplanen der udlægger området som separatkloakeret. Det er en relativ lille ekstra mængde spildevand, hvilket ikke vil give væsentlig øget påvirkning af spildevandssystemet.

Området kobler sig på Lindved by, og planen vurderes ikke at have en væsentlig påvirkning på de lokale forhold.

Lokalplanområdet er beliggende i område med særlige drikkevandsinteresser (OSD) og indvindingsoplandet til TREFOR, Lysholt Vandværk (Solekær kildeplads). Boligområdet vurderes ikke at udgøre en væsentlig trussel for grundvandet. Der skal derfor ikke laves en grundvandsredegørelse for projektet.

Hedensted Kommune har foretaget en screening af planforslaget og har afgjort, at det ikke vil have en væsentlig indvirkning på miljøet. Afgørelsen om ikke at udarbejde en miljøvurdering er truffet på baggrund af lovens § 8, stk. 2, idet der planlægges for et projekt, som ikke er omfattet af bekendtgørelsens bilag 1 eller 2.

Afgørelsen skal i henhold til Lov om miljøvurdering af planer og programmer og konkrete projekter (VVM) offentliggøres med begrundelse og klagevejledning, hvilket sker samtidig med, at planforslaget fremlægges i offentlig høring.

### **Forudgående høring**

Inden afgørelse om miljøvurdering træffes, skal kommunen høre andre berørte myndigheder om, hvorvidt de mener, at der er anledning til at gennemføre en miljøvurdering af planforslaget. Ved berørt myndighed forstås en myndighed, som på grund af dens specifikke miljøansvar skal godkende eller give samtykke, tilladelse, godkendelse eller dispensation, for at planen eller programmet kan realiseres.

Andre berørte myndigheder har i perioden fra den 7. maj 2021 til den 25. maj 2021 haft mulighed for at kommentere kommunens forventede afgørelse om ikke at gennemføre en miljøvurdering af planforslaget, og der er ikke indkommet bemærkninger, som giver anledning til at miljøvurdere planforslaget. VejleMuseerne har bemærket, at de anbefaler en forundersøgelse inden byggemodningen.

### **Klageregler**

Der kan klages over kommunens afgørelse om ikke at udarbejde miljøvurdering.

Efter § 48, stk. 1, i Bekendtgørelse om lov nr. 973 af 25/06/2020 om miljøvurdering af planer og programmer og af konkrete projekter (VVM) kan der klages efter de regler, som planen eller programmet udarbejdes efter.

Afgørelser om miljøvurdering i forbindelse med lokalplanen kan således forelægges Planklagenævnet, jf. planlovens § 58, stk. 1, som ændret ved Lov nr. 1658 af 20. december 2016 om Planklagenævnet.

### **Hvis du vil klage**

#### Planklagenævnet

Hvis du vil klage over en afgørelse truffet af Hedensted Kommune, skal du indgive klagen via Planklagenævnets Klageportal, som du finder et link til på [www.borger.dk](http://www.borger.dk) og [www.virk.dk](http://www.virk.dk).

Klagen sendes via Klageportalen til Hedensted Kommune.

På Nævnenes Hus, [www.naevneneshus.dk](http://www.naevneneshus.dk), er der en vejledning til, hvordan man klager.

Når du klager, skal du med betalingskort betale et gebyr. Klagen bliver først sendt videre til behandling, når gebyret er betalt.

### **Klagefrist**

Klagefristen er 4 uger fra annoncering af afgørelsen.

### **Fritagelse for at bruge Klageportalen**

Fritagelse for at bruge Klageportalen skal sendes med en begrundet anmodning til kommunen, senest samtidig med klagen. Kommunen videresender herefter anmodningen til Planklagenævnet, som træffer afgørelse om, hvorvidt anmodningen imødekommes.



## Screeningsskema

Skemaet indeholder selve forundersøgelsen og delkonklusioner for hvert emne. Den samlede konklusion for forundersøgelsen findes på side 6.

### Ansvarligt team:

Trafik:

Industri:

Udvikling og erhverv:

Spildevand:

Drikkevand:

Klimagruppe:



Kultur og Fritid:

Landbrug:

Vand og Natur:

Byg - Landskab:

Plan og Udvikling:



<b>Medfører planen/programmet ændringer eller påvirkninger af følgende områder?</b>	Bemærkning/beskrivelse af fakta	Ikke aktuelt/ingen miljøpåvirkning	Måske miljøpåvirkning	Væsentlig miljøpåvirkning (medfører miljørapport)	Ansvarlig- Initialer
<b>1. Befolkningens levevilkår</b>					
<b>1.1 Trafik</b>  <i>Trafikafvikling</i> <i>Risiko for ulykker</i> <i>Offentlige transportmuligheder</i>	<i>Trafikafvikling:</i> Vejadgang via Tykmosevej, som er en mindre smal byvej hvor dobbeltrettet færdsel ikke egner sig, men det er det bedste alternativ i forhold til Agersbølvej, hvor det ikke er muligt at sikre oversigtsforhold ved udkørsel fra lokalplanområdet. <i>Ulykker:</i> Der forventes ikke øget risiko for ulykker, da trafikintensiteten ikke stiger væsentligt med de planlagte seks grunde. <i>Offentlig transport:</i> Nærmeste stoppested ligger 600 m fra udstykningen.	X			MSJ

	Betjenes af rute 215 (Vejle - Nørre-Snede - Silkeborg), lokalbusrute 209 (Lindved-Uldum-RaskMølle) og 660 (Lindved-Grejs-Holtum)				
<b>1.2 Sikkerhed i forhold til brand, eksplosion og giftpåvirkning</b>	Der er ikke forøget risiko for mennesker, der opholder sig i lokalplanområdet.	x			RPF/SJS
<b>1.3 Støj fra virksomheder og tekniske anlæg</b>	Der er ca. 280 meter til det nærliggende område til produktionserhverv, men da der allerede er et eksisterende boligområde mellem erhvervsområdet og det nye lokalplanområde, vurderes det ikke at etableringen af boliger i lokalplanområdet forringer virksomhedernes drifts- og udviklingsmuligheder. Det vurderes derfor, at de aktiviteter der er i nærområderne ikke giver anledninger til støj i lokalplanområdet. Der kan forekomme støj i anlægsfasen.	x			RPF/SJS
<b>1.4 Støj og vibrationer fra trafik og jernbane</b>	Der forventes ikke støj og vibrationer fra trafik og jernbane.	X			MSJ
<b>1.5 Påvirkning af erhvervsliv</b>	Hedensted Kommuneplan 2017-2029 er der udlagt erhvervsområde 7.E.13 vest for erhvervsområdet Lindved Syd. Erhvervslivet i Lindved vurderes ikke at blive påvirket væsentligt.	X			MC
<b>1.6 Påvirkning af og fra landbrug</b> <i>Begrænsninger og gener for landbrug og dyrehold</i>	Der er mindre dyrehold i området omkring lokalplanområdet. Lugtgeneafstanden til byzone forventes overholdt, baseret på lugtberegning i sammenlignelige sager. Nærliggende husdyrbrug vurderes ikke at blive væsentlig påvirket af den nye lokalplan.	X			AIH
<b>1.7 Boligmiljø</b> <i>Planens konsekvenser for nærområdets beboere</i>	Lokalplanen forventes ikke at medføre negative konsekvenser for nærområdets beboere. Der udlægges grønne friarealer og stiforløb i området.	x			MR
<b>1.8 Sundhedstilstand</b> <i>Tilgængelighed til opholdsarealer, stier, forbindelser og mødesteder</i>	Der udlægges et fælles friareal i boligområdet.	x			MR
<b>1.9 Fritid</b> <i>Afstanden til fritidsanlæg og aktiviteter samt</i>	Der er ca 450 meter til fritids- og idrætsfaciliteter. Det vurderes, at der er god adgang til fritidsanlæg og	x			MR

<i>mulighed for disse</i>	aktiviteter.				
<b>1.10 Påvirkning af sociale forhold</b> <i>Afstand og forbindelser til offentlig og privat service Tryghed og kriminalitet</i>	Der er ca. 400-450 m. til Lindved skole og til en dagligvarebutik. Der er ca. 7 km. til centerbyen Løsning med et større udbud af offentlig service.	x			MR
<b>2. Materielle goder</b>					
<b>2.1 Arealforbrug</b>	Arealforbruget på ca. 8.500 m <sup>2</sup> vurderes værende passende til anvendelsen til åben-lave boliger.	x			MR
<b>3. Klimatiske faktorer</b>					
<b>3.1 Følger af global opvarmning</b> <i>Forhøjet vandstand Ekstrem regn Oversvømmelse Klimahændteringsområder</i>	Lokalplanen sikrer, at overfladevand fra normalregn håndteres, og at området indrettes således klimaregn ikke gør skade på bygninger og mennesker inden for og uden for området. Der er mulighed for beplantning indenfor området i forhold til at skabe skygge.	x			CDN
<b>3.2 Lokalt niveau</b> <i>Vind Sol Skyggeforhold</i>	Den østlige og sydlige afgrænsning af området består af et levende hegn, som kan have en vinddæmpende effekt. Det levende hegn i det sydlige skel kaster en skygge ind på området. Planen vurderes ikke at have en væsentlig påvirkning på lokale forhold.	x			MR
<b>4. Jordbund</b>					
<b>4.1 Jordforurening</b>	Der er ikke konstateret jordforurening på arealet, og det er ikke omfattet af områdeklassificering.	X			LHT
<b>4.2 Råstoffer</b>	Området er ikke udlagt til råstofgraveområde eller råstofinteresse område jf. Region Midtjyllands Råstofplan 2017 (og indgår ej heller i kommende råstofplan, som forventes vedtaget i efteråret 2021).	X			AIH
<b>4.3 Geologiske særpræg</b>	Området ligger ikke inden for et specifikt geologisk bevaringsværdigt område.	x			MR
<b>5. Vand</b>					
<b>5.1 Overfladevand</b>	Overfladevand forsinkes via et forsinkelsesbassin i	x			BLA/

<i>Håndtering</i> <i>Nedsivning</i> <i>Udledning</i> <i>Forsinkelse</i> <i>Potentielt vandlidende områder</i>	den sydvestlige del af lokalplanområdet, og afledes til Skærbæk Rende svarende til naturlig afstrømning. Regnvand håndteres af forsyningen Hedensted Spildevand A/S.				RBJ
<b>5.2 Spildevand</b>  <i>Håndtering</i> <i>Evt. spildevandstillæg</i>	Området er ikke omfattet af spildevandsplanen. Der udarbejdes et tillæg til spildevandsplanen der udlægger området som separatkloakeret. Det er en relativ lille ekstra mængde spildevand, hvilket ikke vil give væsentlig øget påvirkning af spildevandssystemet.	x			RBJ
<b>5.3 Vandløb</b>  <i>Påvirkning af vandløb i forhold til håndtering af overfladevand</i>  <i>Risiko for forurening</i>	Overfladevandet håndteres i et forsinkelsesbassin inden det i en afstrømning svarende til naturlig afstrømning til Skærbæk Rende udledes i dette vandløb, som udløber i Sole Bæk. Den samlede økologiske tilstand af vandløbet er ringe, mens den kemiske tilstand er ukendt, jf. MiljøGIS for basisanalyse for vandområdeplaner 2021-2027. Forsyningens professionelle håndtering af tag-, vej- og overfladevand sikrer den bedst mulige rensning og håndtering inden udløb i vandområde.	x			BLA/ RBJ
<b>5.4 Grundvand</b>  <i>Drikkevandsinteresser</i> <i>Indvindingsopland</i> <i>Boringer</i>	Lokalplanområdet er beliggende i område med særlige drikkevandsinteresser (OSD) og indvindingsoplandet til TREFOR, Lysholt Vandværk (Solekær kildeplads). Forsinkelsesbassiner for overfladevand, som vurderes at indeholde forurenende stoffer, skal derfor etableres med tæt bund. Forurenende stoffer kommer fra vejvand, store parkeringsarealer (over 20 biler) samt tagvand fra tage lavet af bly, zink, kobber og tagpap. Forsinkelsesbassinet skal derfor etableres med tæt bund. Overfladevand fra de enkelte ejendommen kan nedsives i regnvandsbede eller over beplantede overflader. Regnvand, som indeholder forurenende stoffer må ikke nedsives i faskine eller siveslanger.	X			RO

	Boligområdet vurderes ikke at udgøre en væsentlig trussel for grundvandet. Der skal derfor ikke laves en grundvandsredegørelse for projektet.				
<b>6. Luft</b>					
<b>6.1 Luftforurening</b> <i>Støv og andre emissioner</i>	Der er ca. 280 meter til det nærliggende område til produktionserhverv, men da der allerede er et eksisterende boligområde mellem erhvervsområdet og det nye lokalplanområde, vurderes det ikke at etableringen af boliger i lokalplanområdet forringer virksomhedernes drifts- og udviklingsmuligheder. Det vurderes derfor, at de aktiviteter der er i nærområderne ikke giver anledninger til emissioner i lokalplanområdet. Der kan forekomme støv i anlægsfasen.	x			RPF/ SJS
<b>7. Natur</b>					
<b>7.1 Fauna, flora og biologisk mangfoldighed samt søer</b> <i>Naturbeskyttelseslovens § 3 Bilag IV-arter Spredningskorridorer Fredsskov Lavbundsarealer Søer</i>	Der er ikke registreret beskyttet natur i lokalplanområdet. Ca. 15 m syd for og 50 m sydøst for lokalplanområdet er to beskyttede søer registreret. Lokalplanområdet vurderes ikke at kunne påvirke de beskyttede søer væsentligt. Hedensted Kommune har registreret bilag IV-arter i området. På grund af arealets hidtidige anvendelse vurderes det ikke at være et velegnet levested for i området mulige bilag IV-arter. Derfor vurderes, at planlægningen ikke vil påvirke bilag IV-arter.	x			VR
<b>7.2 Natura 2000</b>	Der ca. 4,5 km til nærmeste Natura 2000-område, som er Natura 2000 område nr. 81 'Øvre Grejs Ådal', som rummer Habitatområde nr. 70.  Hedensted Kommune vurderer, at planlægningen på grund af afstanden og den anvendelse, der planlægges for, ikke kan medføre en negativ påvirkning af Natura 2000-områder.	x			VR

<b>8. Landskab</b>					
<b>8.1 Overordnede landskabsinteresser</b>  <i>Bevaringsværdige landskaber</i> <i>Kystnærhedszonen</i> <i>Skovrejsning</i>	Der er ikke væsentlige landskabsinteresser i området.	x			MR
<b>8.2 Beskyttelseslinjer</b>  <i>Åbeskyttelseslinjen</i> <i>Skovbyggelinjen</i> <i>Strandbeskyttelseslinjen</i>	Planområdet er ikke omfattet af naturbeskyttelseslovens bygge- og beskyttelseslinjer.	x			MH
<b>8.3 Visuel påvirkning på lokalt plan</b>  <i>Udsigt</i> <i>Indblik</i> <i>Arkitektonisk udtryk</i> <i>Lysforurening</i>	Området er placeret på kanten af byen og kommer til at repræsentere indgangen til byen fra Agersbølvej. Nord for området, på den anden side af Agersbølvej ligger der en landbrugsejendom med dyrehold.	x			MR
<b>9. Kulturarv</b>					
<b>9.1 Fortidsminder</b>  <i>Herunder fortidsmindebeskyttelseslinjen</i> <i>Beskyttede sten- og jorddiger</i>	Området er ikke omfattet af fortidsmindebeskyttelseslinje.	x			MH
<b>9.2 Kirker</b>  <i>Herunder byggelinjer, omgivelser og fredninger</i>	Området ligger ikke inden for kirkebyggelinjer eller tæt ved fredet områder og bygninger.	x			MR
<b>9.3 Kulturmiljøer, fredninger og bevaringsværdige bygninger</b>	Området ligger ikke i tæt ved kulturmiljøer, fredninger eller bevaringsværdige bygninger.	x			MR
<b>9.4 Arkæologiske forhold</b>  <i>Jordfaste fortidsminder</i>	Der er ikke på forhånd kendskab til fortidsminder i lokalplanområdet. Det er museets vurdering, at der kan være en risiko for at påtræffe skjulte fortidsminder på arealet, og anbefaler således, at der foretages en arkæologisk forundersøgelse før byggemodning.	x			CDN

<b>10. Andet</b>					
<b>10.1 Andre faktorer, der er relevante ved den pågældende plan</b>	Der vurderes ikke at være andre relevante forhold.	x			MR
<b>11. Kumulative effekter</b>					
<b>11.1 Den samlede påvirkning</b> <i>Flere enkelte ubetydelige påvirkninger kan give en væsentlig samlet påvirkning</i>	Der vurderes ikke at være kumulative effekter, der kan påvirke lokalområdet.	x			CDN
<b>Behov for miljøvurdering</b>	Bemærkninger	<b>Nej</b>		<b>Ja</b>	
	Det vurderes, at den samlede miljøpåvirkning inklusiv de kumulative effekter af planforslagene ikke er væsentlige, og derfor ikke skal miljøvurderes.	x			

\*) Indvirkninger tages i betragtning både i anlægsfasen, og når planen er realiseret.

Især de indvirkninger, som planforslaget har på næromgivelserne, men også de indvirkninger nærområdet har på realisering af planforslaget.

\*\*) Følgende aspekter tages i betragtning:

- Hvor stor er indvirkningen og dens rumlige udstrækning (det geografiske område og størrelsen af den befolkning, som kan blive berørt)?
- Hvor værdifuldt og sårbart er det område, som kan blive berørt?
- Hvor længe varer indvirkningen? Er den reversibel?
- Er der fare for menneskers sundhed og miljøet?