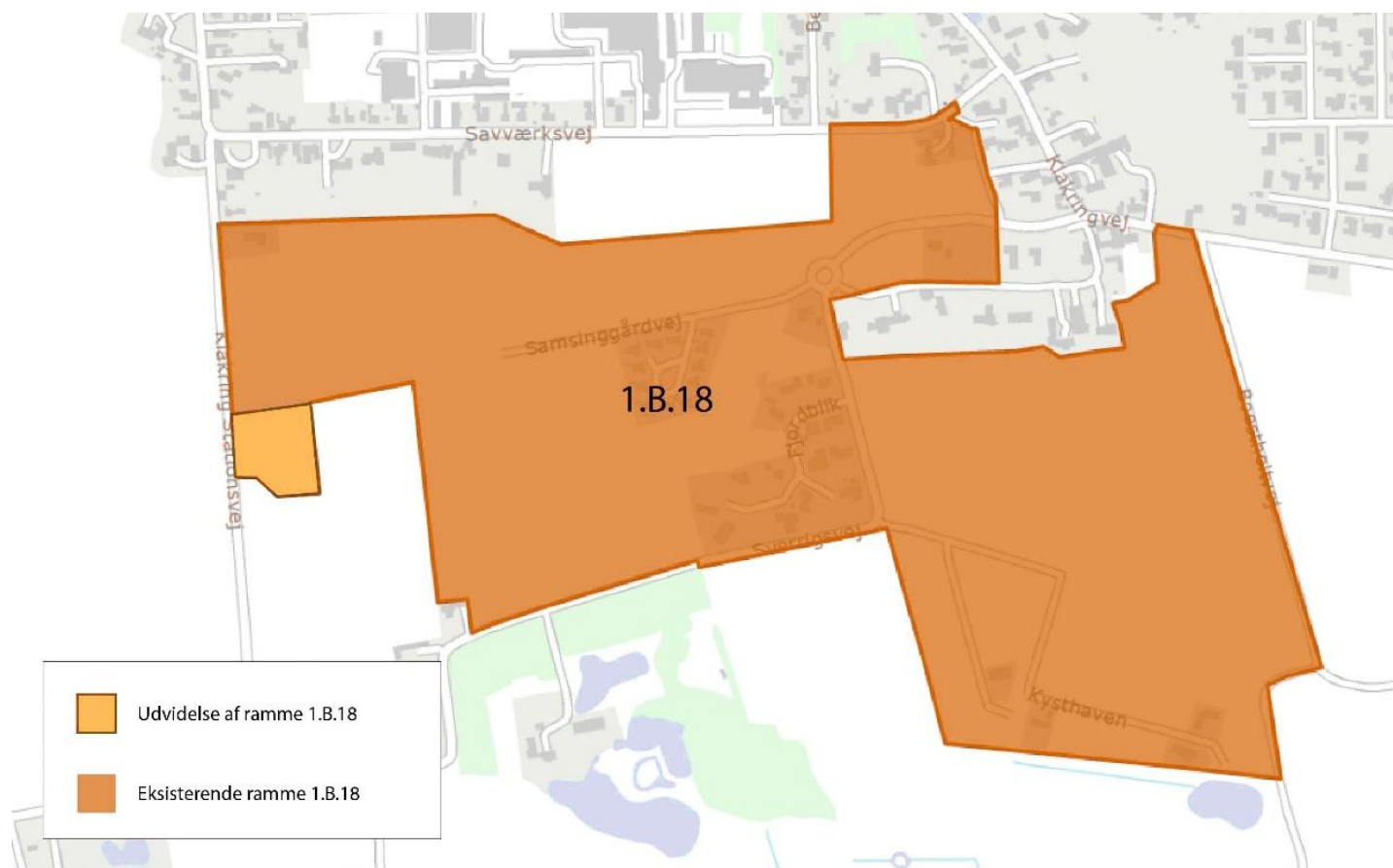


Screening af planens/programmets miljømæssige konsekvenser

Screening af: Kommuneplantillæg nr. 18. – Klakring Stationsvej 37, 39, 41 Juelsminde

Kort beskrivelse af planen:

Kommuneplantillæg nr. 18 er udarbejdet for at udvide eksisterende kommuneplanramme 1.B.18, så den ligeledes omfatter ejendommene Klakring Stationsvej 37, 39 og 41 (matriklerne 32ah, 32i, 32ai, Klakring By, Klakring). Ejendommene har tidligere været omfattet af en boligramme i Kommuneplan 2013, men blev udtaget i forbindelse med forrige kommuneplanrevision. For at de eksisterende byggegrundene kan udnyttes med en landzonetilladelse, så kræver det, at de er omfattet af en boligramme i kommuneplanen.



Planlægningsgrundlag

Zonestatus:

Nuværende zonestatus: Byzone og Landzone

Fremtidig zonestatus: Byzone

Gældende lokalplan:

Kommuneplantillægget omfatter lokalplanerne: **1029** – for et område til boligformål syd for Savværksvej, **01.B19.02** – Boligområde ved Sverrigsvej, **1000** – Boligområde ved Samsinggårdvej i Klakring, **01.B19.03** – for et område til boligformål i Klakring, **1031** – for et område til boligformål i Klakring.

Gældende kommuneplan:

Kommuneplantillægget omfatter Kommuneplanrammen 1.B.18, der udlægger arealet til blandet boligområde.

Gældende Spildevandplan:

Kommuneplanramme 1.B.18 er i spildevandsplanen udlagt som fremtidigt separatkloakeret. Matriklerne som kommuneplantillægget omfatter er udlagt forskelligt. Matriklen 32i er udlagt som privat spildevandssystem med afledning til Hedensted Spildevand. Matriklerne 32ah og 32ai er udlagte som planlagt spildevandskloakeret. Alle tre ejendomme skal selv håndtere deres regnvand.

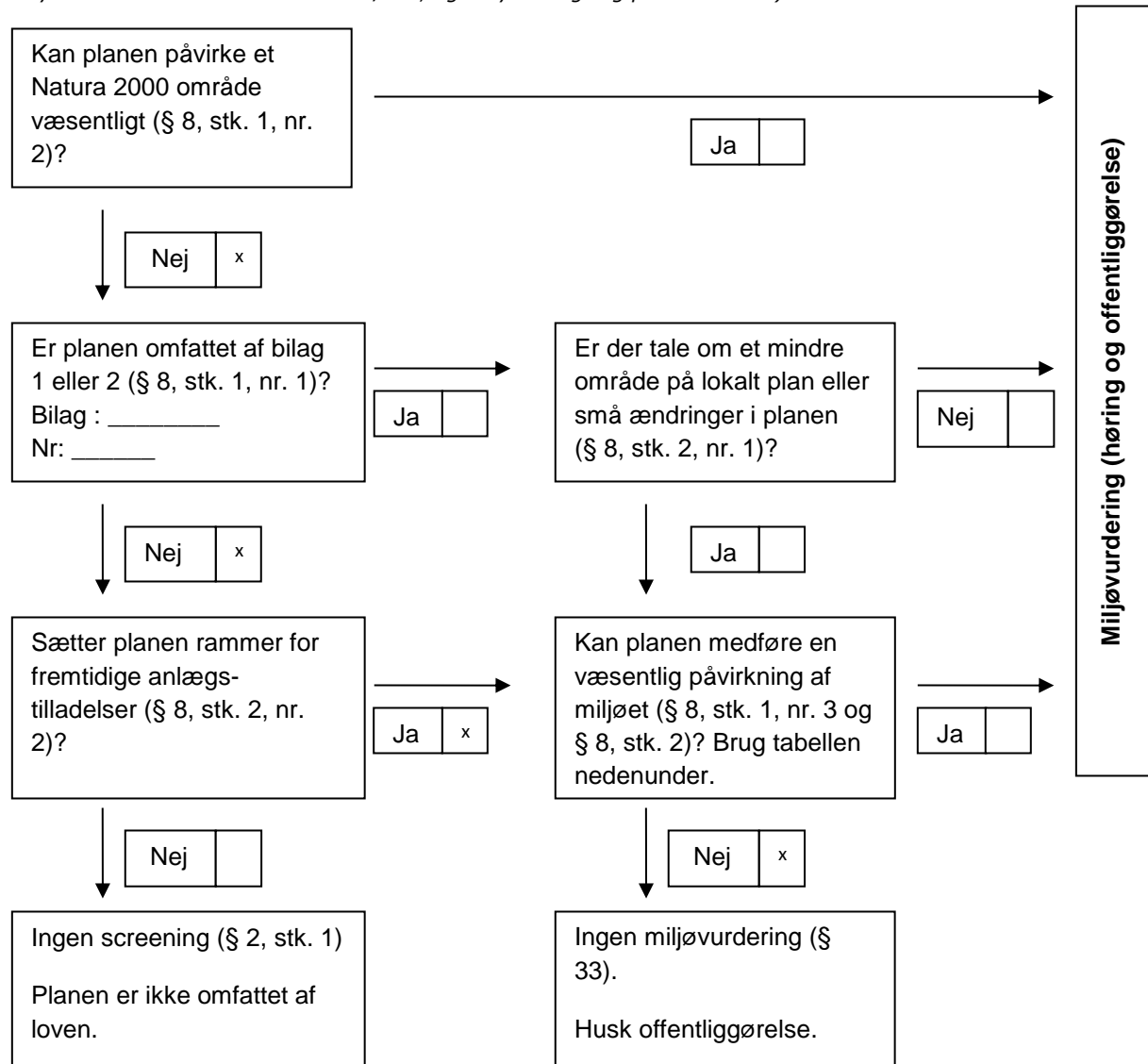
0 – Alternativet

Såfremt kommuneplantillægget ikke vedtages vil byggegrundene ikke kunne udnyttes

Retsgrundlag for beslutning vedrørende miljøvurdering

Vurdering i forhold til § 8 i Lov om miljøvurdering af planer og programmer og af konkrete projekter (VVM) (LBK nr. 1225 af 25/10/2018).

(Afkryds i de relevante kasser med JA/NEJ, og udfyld bilag- og punktnummer)



Samlet konklusion af screeningen

Det vurderes, at den samlede miljøpåvirkning inklusive de kumulative effekter af planforslaget ikke er væsentlig. Derfor er der ikke krav om udarbejdelse af en miljøvurdering i henhold til Lov om miljøvurdering af planer og programmer og konkrete projekter (VVM), LBK nr. 1225 af 25/10/2018.

Området som kommuneplanrammen ønskes udvidet til omfatter 3 ejendomme, som vurderes at være et beskedent omfang. Ejendommene har tidligere været omfattet af en boligramme. Planforslaget fastholder boligramme 1.B.18's bestemmelser, som overføres til ejendommene.

Ejendommene er koblet på områdets infrastruktur, og den trafikale afvikling forventes derfor at være uproblematisk. Området er omfattet af Hedensted Kommunes Spildevandsplan. Der udarbejdes derfor ikke et spildevandstillæg. De videreførte omfangsbestemmelser sikrer at ejendommens bygninger indpasser sig i nærområdets nuværende og fremtidige bebyggelse. I en afstand af cirka 420 meter ligger det nærmeste Natura 2000 område "Skove langs nordsiden af Vejle Fjord". Grundet sit omfang og anvendelse vurderes planforslaget ikke at påvirke dette område. Kommuneplantillægget ligger inden for kystnærhedszonen. Da der er tale om en mindre udvidelse af en eksisterende ramme hvor omfangsbestemmelserne fastholdes vurderes planforslaget ikke at have negativ indvirkning på kystlandskabet.

Hedensted Kommune har foretaget en screening af planforslaget og har afgjort, at det ikke vil have en væsentlig indvirkning på miljøet. Afgørelsen om ikke at udarbejde en miljøvurdering er truffet på baggrund af lovens § 8, stk. 2, idet der planlægges for et projekt, som ikke er omfattet af bekendtgørelsens bilag 1 eller 2. Afgørelsen skal i henhold til Lov om miljøvurdering af planer og programmer og konkrete projekter (VVM) offentliggøres med begrundelse og klagevejledning, hvilket sker samtidig med, at planforslaget fremlægges i offentlig høring.

Forudgående høring

Inden afgørelse om miljøvurdering træffes, skal kommunen høre andre berørte myndigheder om, hvorvidt de mener, at der er anledning til at gennemføre en miljøvurdering af planforslaget. Ved berørt myndighed forstås en myndighed, som på grund af dens specifikke miljøansvar skal godkende eller give samtykke, tilladelse, godkendelse eller dispensation, for at planen eller programmet kan realiseres.

Andre berørte myndigheder har i perioden fra den 14. til den 28. januar haft mulighed for at kommentere kommunens forventede afgørelse om ikke at gennemføre en miljøvurdering af planforslaget, og der er ikke indkommet bemærkninger, som giver anledning til at miljøvurdere planforslaget.

Klageregler

Der kan klages over kommunens afgørelse om ikke at udarbejde miljøvurdering.

Efter § 48, stk. 1, i [Bekendtgørelse om lov nr. 1225 af 25. oktober 2018 om miljøvurdering af planer og programmer og af konkrete projekter \(VVM\)](#) kan der klages efter de regler, som planen eller programmet udarbejdes efter.

Afgørelser om miljøvurdering i forbindelse med lokalplanen kan således forelægges Planklagenævnet, jf. planlovens § 58, stk. 1, som ændret ved [Lov nr. 1658 af 20. december 2016 om Planklagenævnet](#).

Hvis du vil klage

Planklagenævnet

Hvis du vil klage over en afgørelse truffet af Hedensted Kommune, skal du indgive klagen via Planklagenævnets Klageportal, som du finder et link til på www.borger.dk og www.virk.dk.

Klagen sendes via Klageportalen til Hedensted Kommune.

På Nævnenes Hus, www.naevneneshus.dk, er der en vejledning til, hvordan man klager.

Når du klager, skal du med betalingskort betale et gebyr. Klagen bliver først sendt videre til behandling, når gebyret er betalt.

Klagefrist

Klagefristen er 4 uger fra annoncering af afgørelsen.

Fritagelse for at bruge Klageportalen

Fritagelse for at bruge Klageportalen skal sendes med en begrundet anmodning til kommunen, senest samtidig med klagen. Kommunen videregiver herefter anmodningen til Planklagenævnet, som træffer afgørelse om, hvorvidt anmodningen imødekommes.

Screeningsskema

Skemaet indeholder selve forundersøgelsen og delkonklusioner for hvert emne. Den samlede konklusion for forundersøgelsen findes på side 4

Ansvarligt team:

Trafik:
 Industri:
 Udvikling og erhverv:
 Spildevand:
 Drikkevand:
 Klimagrube:



Kultur og Fritid:
 Landbrug:
 Vand og Natur:
 By og Landskab:
 Sekretariatet:



Medfører planen/programmet ændringer eller påvirkninger af følgende områder?	Bemærkning/beskrivelse af fakta	Ikke aktuelt/ingen miljøpåvirkning	Måske miljøpåvirkning	Væsentlig miljøpåvirkning (medfører miljørapport)	Ansvarlig- Initialer
1. Befolkningens levevilkår					
1.1 Trafik <i>Trafikafvikling</i> <i>Risiko for ulykker</i> <i>Offentlige transportmuligheder</i>	Ingen bemærkninger.	X			MS
1.2 Sikkerhed i forhold til brand, eksplosion og giftpåvirkning	Ingen bemærkninger.	X			MS

1.3 Støj fra virksomheder og tekniske anlæg	Ingen bemærkninger.	X			MS
1.4 Støj og vibrationer fra trafik og jernbane	Ingen bemærkninger.	X			MS
1.5 Påvirkning af erhvervsliv	Ingen bemærkninger.	X			MS
1.6 Påvirkning af og fra landbrug <i>Begrænsninger og gener for landbrug og dyrehold</i>	Der er ingen store husdyrbrug i områdets nærhed.	X			MS
1.7 Boligmiljø <i>Planens konsekvenser for nærområdets beboere</i>	Planen vurderes at indpasse sig fint med de omkringliggende boligområder, eftersom de eksisterende omfangsbestemmelser fastholdes.	X			MS
1.8 Sundhedstilstand <i>Tilgængelighed til opholdsarealer, stier, forbindelser og mødesteder</i>	Rammen udvides kun med få mindre matrikler. De vil i sig selv ikke bidrage med stier og rekreative arealer til rammeområdet, men kan med en fremtidig lokalplanlægning få forbindelse til de eksisterende og planlagte grønne opholdsarealer indenfor den.	X			MS
1.9 Fritid <i>Afstanden til fritidsanlæg og aktiviteter samt mulighed for disse</i>	Ingen bemærkninger.	X			MS
1.10 Påvirkning af sociale forhold <i>Afstand og forbindelser til offentlig og privat service Tryghed og kriminalitet</i>	Rammens udvidede areal har let adgang til offentlige og private services i både Klakring og Juelsminde. Plantillægget vurderes ikke at have negativ effekt på tryghed og kriminalitet.	X			MS
2. Materielle goder					
2.1 Arealforbrug	Ingen bemærkninger.	X			MS
3. Klimatiske faktorer					
3.1 Følger af global opvarmning <i>Forhøjet vandstand Ekstrem regn Oversvømmelse</i>	Ingen bemærkninger.	X			MS

Klimahåndteringsområder					
3.2 Lokalt niveau <i>Vind Sol Skyggeforhold</i>	Kommuneplantillægget fastholder den eksisterende rammes omfangsbestemmelser for blandet boligbebyggelse. Der vurderes derfor ikke at opstå problemer ang. vind, skygge, og solforhold.	X			MS
4. Jordbund					
4.1 Jordforurening	Ingen bemærkninger.	X			MS
4.2 Råstoffer	Ingen bemærkninger.	X			MS
4.3 Geologiske særpræg	Ingen bemærkninger.	X			MS
5. Vand					
5.1 Overfladevand <i>Håndtering Nedsivning Udledning Forsinkelse Potentielt vandlidende områder</i>	Udvidelsen af rammen berører ikke potentielt vandlidende områder. Kommuneplantillægget medfører ikke foranstaltninger for håndtering af overfladevand.	X			MS
5.2 Spildevand <i>Håndtering Evt. spildevandstillæg</i>	De berørte arealer i rammens udvidelse er omfattet af Hedensted Kommunes spildevandsplan. De er udlagt som henholdsvis planlagt spildevandskloakeret (matr. nr. 32ah & 32ai, Klakring By, Klakring), og privat spildevandssystem (matr. nr. 32i Klakring By, Klakring) med afledning til Hedensted Spildevand. Regnvand skal de berørte tre ejendomme selv håndtere.	X			MS
5.3 Vandløb <i>Påvirkning af vandløb i forhold til håndtering af overfladevand Risiko for forurening</i>	Ingen bemærkninger.	X			MS
5.4 Grundvand	Kommuneplantillægget ligger inden for et område med drikkevandsinteresser.	X			MS

<i>Drikkevandsinteresser</i> <i>Indvindingsopland</i> <i>Boringer</i>	Kommuneplantillæggets formål (boligområde) vurderes ikke at være til hinder for at grundvandsforekomstens målsætning kan opfyldes.				
6. Luft					
6.1 Luftforurening <i>Støv og andre emissioner</i>	Boliger giver i sig selv ikke anledning til emissioner, men der kan forekomme støv, og støjgener under opførelsen.	X			MS
7. Natur					
7.1 Fauna, flora og biologisk mangfoldighed samt søer <i>Naturbeskyttelseslovens § 3</i> <i>Bilag IV-arter</i> <i>Spredningskorridorer</i> <i>Fredsskov</i> <i>Lavbundsarealer</i> <i>Søer</i>	Hedensted Kommune har ikke registreret bilag IV-arter i området. På grund af arealets hidtidige anvendelse vurderes det ikke at være et velegnet levested for bilag IV-arter. Derfor vurderes det, at planlægningen ikke kan påvirke bilag IV-arter.	X			MS
7.2 Natura 2000	Der ca. 420 meter til nærmeste Natura 2000-område, som er Skove langs nordsiden af Vejle Fjord Inden for en afstand af 10,7 kilometer ligger yderligere et Natura 2000 område, som er Horsens Fjord, havet øst for og Endelave. Hedensted Kommune vurderer, at planlægningen på grund af afstanden og den anvendelse, der planlægges for, ikke kan medføre en negativ påvirkning af Natura 2000-områder.	X			MS
8. Landskab					
8.1 Overordnede landskabsinteresser <i>Bevaringsværdige landskaber</i> <i>Kystnærhedszonen</i> <i>Skovrejsning</i>	Kommuneplantillægget ligger inden for kystnærhedszonen. Tillægget vurderes pga. udvidelsens omfang og fastholdelsen af rammens omfangsbestemmelser, ikke at påvirke kystlandskabets.	X			MS
8.2 Beskyttelseslinjer	Ingen bemærkninger.	X			MS

Åbeskyttelseslinjen Skovbeskyttelseslinjen Strandbeskyttelseslinjen					
8.3 Visuel påvirkning på lokalt plan <i>Udsigt Indblik Arkitektonisk udtryk Lysforurening</i>	Planen vil indpasse sig i området, med samme omfangsbestemmelser.	X			MS
9. Kulturarv					
9.1 Fortidsminder <i>Herunder fortidsmindebeskyttelseslinjen Beskyttede sten- og jorddiger</i>	Ingen bemærkninger.	X			MS
9.2 Kirker <i>Herunder byggelinjer, omgivelser og fredninger</i>	Ingen bemærkninger.	X			MS
9.3 Kulturmiljøer, fredninger og bevaringsværdige bygninger	Ingen bemærkninger.	X			MS
9.4 Arkæologiske forhold <i>Jordfaste fortidsminder</i>	Ingen bemærkninger.	X			MS
10. Andet					
10.1 Andre faktorer, der er relevante ved den pågældende plan	Ingen bemærkninger.	X			MS
11. Kumulative effekter					
11.1 Den samlede påvirkning <i>Flere enkelte ubetydelige påvirkninger kan give en væsentlig samlet påvirkning</i>	Kumulativt vurderes planen ikke at give nogle negative påvirkninger.	X			MS
Behov for miljøvurdering	Bemærkninger	Nej		Ja	
		X			

**) Indvirkninger tages i betragtning både i anlægsfasen, og når planen er realiseret. Især de indvirkninger, som planforslaget har på næromgivelserne, men også de indvirkninger nærområdet har på realisering af planforslaget.*

****) Følgende aspekter tages i betragtning:*

- Hvor stor er indvirkningen og dens rumlige udstrækning (det geografiske område og størrelsen af den befolkning, som kan blive berørt)?*
- Hvor værdifuldt og sårbart er det område, som kan blive berørt?*
- Hvor længe varer indvirkningen? Er den reversibel?*
- Er der fare for menneskers sundhed og miljøet?*