

EN STRATEGIPLAN, DER SKAL FORENE JUELSMINDES BYUDVIKLING OG HØJVANDSBESKYTTELSE

GRUNDEJERNE BESTEMMER

FORSLAG - DECEMBER 2020



**GRUNDEJERNE
BESTEMMER ER
EN STRATEGI DER SKAL
FORENE JUELSMINDES
BYUDVIKLING OG
HØJVANDSBESKYTTELSE**
DECEMBER 2020

Strategiplanen er blevet til gennem en involverende proces. Styregruppen bag strategiplanen:

Bent Alminde, styregruppen for digelaget
Viggo Mortensen, styregruppen for digelaget
Jytte Beck, Landvindingslaget Søkjær
Johnny B. Sørensen, JAB
Carsten Clausen, Juelsminde Havn og Marina
Thomas Hannibal, Juelsminde Havn og Marina
Karl Ole Knudsen, Juelsminde Visionsråd
Kenneth Glud Kristensen, Juelsminde Visionsråd
Per Sørensen, Partnerskabet Byerne og det stigende havvand (Realdania og Miljøministeriet)
Mikkel Suell Henriques, Partnerskabet Byerne og det stigende havvand (Realdania og Miljøministeriet)
Peter Hüttel, Hedensted-Kommune
Karina Kisum Jensen, Hedensted Kommune
Rune Christoffer Olesen, Hedensted Kommune (Sekretær for styregruppen)

Strategiplanen er udarbejdet med støtte fra partnerskabet mellem:

Realdania, Miljøministeriet v/ Kystdirektoratet, Byerne Og Det Stigende Havvand samt Hedensted Kommune.

Rådgivere, der har bistået styregruppen:

Grandville
A1 Consult
Cushman & Wakefield RED

INDHOLD

FORORD	4
AMBITIONER MULIGHEDER OG MERVÆRDI	6
VISIONER OG VILKÅR VISIONER OG SAMMENHÆNGE TIL BYENS UDVIKLING HAVETS, KYSTENS, BYENS LIV & VILKÅR FAKTORER MED BETYDNING FOR LØSNINGER	11
STRATEGI STRATEGI FOR HØJVANDSBESKYTTELSE I JUELSMINDE DELSTRÆK: BUGT & STRANDENG DELSTRÆK: BY, HAVN & STORSTRAND DELSTRÆK: DIGET DELSTRÆK: BJØRNSKNUDE OG SØNDERSTRAND	19
NÆSTE SKRIDT RETNING FOR VIDERE PROCES	39
BAG OM PILOTPROJEKTET - GRUNDEJERNE BESTEMMER	42
BILAG: TEKNISK FORUDSÆTNINGSNOTAT	

GRUNDEJERNE BESTEMMER FORORD

Juelsminde er udfordret. Byen har havet på nært hold – og på hele tre sider. Det er en lang kyststrækning, og i dag er dele af byen beskyttet til havet eller bølgerne når 1 meter og 80 cm over dagligt vande. Det sætter store værdier på spil. Boliger, sommerhuse, feriehus, erhvervsvirksomheder og infrastruktur kan blive ramt.

Juelsminde er som lavt liggende kystby udsat, når vandet stiger, og der er udsigt til stormflod. Repræsentanter for berørte grundejere går derfor sammen i et digelag for i fællesskab at sikre byen mod det stigende havvand. Her er der samtidigt fokus på at byen, sommerhusområderne og boligerne fortsat skal have en tæt og stærk relation til havet og kysten.

Denne strategiplan har til formål at sætte retning og rammer for rådgivere og byudviklere, der skal bidrage til at designe fremtidige løsninger. Løsninger som skal have et helhedsorienteret og langsigtet blik for, hvordan Juelsmindes byudvikling tænkes sammen med højvandsbeskyttelse.

Det er grundejerne der bestemmer. Den enkelte grundejer har ansvaret for at beskytte sin grund imod oversvømmelser eller erosion fra havet. Derfor er strategiplanens formål også at danne afsæt for løsninger, der udvikles til gavn for grundejerne. Både når det gælder udvikling af byens attraktivitet, og når det gælder minimering af risiko for oversvømmelse.

ET SKRIDT PÅ VEJEN

Strategiplanen er et led i den udvikling som Juelsminde er igang med. Afvejning af risici og oparbejdelse af fælles viden i lokalsamfundet har fundet sted gennem år med Coast2Coast projektet 'C18 - Borgerdrevet

klimateilpasning i Juelsminde' og ved flere borgersamlinger lokalt. Strategiplanen er et næste skridt. Juelsmindes grundejere sætter hér retning for, hvordan det stigende havvand skal håndteres, så der bliver en god sammenhæng til byens videre udvikling, og så de kvaliteter, der er i Juelsminde i dag, forbliver og styrkes.

I strategiplanen er samlet visioner og vilkår for den kommende fase af projektet. Her skal der findes konkrete løsninger, og visioner skal omsættes til virkelighed. Så med strategiplanen er vi ikke i mål, men godt begyndt.

HAVET STIGER

Strategiplanen er det første skridt i at søge løsninger, og blive klare på hvordan man i Juelsminde vil håndtere risikoen. Med risiko for skader på over 2 milliarder kr. og ca. 1.100 berørte ejendomme, er det en udfordring, der kræver oprigtig opmærksomhed og handling.

En større del af byen oversvømmes allerede i dag, når vandstanden er høj. Her arbejder beredskabet hurtigt og effektivt med kendte løsninger. Det er helt afgørende. Hver gang beredskabet rykker ud, koster det borgerne penge. Penge som kunne gå til mere permanente og oplevelsesrige installationer i byen. Der er altså styr på de akutte forhold, men der er behov for langsigtede løsninger.

Borgerne i kommunen og i byen skal have mest mulig værdi for pengene. Både de penge som kommer fra kommunekassen, alles penge, og de penge som den enkelte grundejer har sat i fast ejendom. Uviklingen skal ske på en måde, så man ikke blot opretholder værdien på ejendomme, men potentielt også tilfører området merværdi, med løsninger som understøtter oplevelsen af området.

Som meget andet har også udarbejdelsen af denne strategiplan været præget af Covid-19 pandemien. Digelaget har endnu til gode at afholde stiftende generalforsamling, og derfor har udarbejdelsen af strategiplanen især foregået i regi af en til formålet nedsat styregruppe med repræsentanter fra Juelsminde Visionsråd, Styregruppen for digelaget, Landvindingslaget Søkjær, Juelsminde Havn og Marina, Juelsmindehalvøens Almene Boligselskab, Hedensted Kommune, Realdania og Kystdirektoratet.

Undervejs har interessenter og offentlighed været inviteret til drøftelse om emner og vilkår. Det vil der også være fokus på i den kommende fase, hvor de konkrete løsninger skal udformes.

God læselyst!

Med venlig hilsen

**Styregruppen for
'Grundejerne Bestemmer.'**

GRUNDEJERNE BESTEMMER

Oprettelse af et digelag for berørte lodsejere i Juelsminde og udvikling af en strategiplan for håndtering af det stigende havvand, er et led i at gøre klimasikring til en folkesag, hvor berørte borgere og ejendomsejere inddrages.

'Grundejerne Bestemmer' er 1 af 8 pilotprojekter i Realdania og Miljø- og Fødevareministeriets indsats 'Byerne og det stigende havvand'. Målet med indsatsen er, at udvikle og realisere en række projekter med nytænkende bud på løsninger, der kan forene behovet for beskyttelse mod havvand med behovet for at sikre bæredygtige byer, og som også skaber rekreative kvaliteter i byerne ved kysten.



Foto af kysten i Juelsminde.

AMBITIONER MULIGHEDER OG MERVÆRDI

EN HYBRIDLØSNING SØGES

Juelsminde ligger på en spids, og er i denne sammenhæng særligt udfordret af, at der er vand til hele tre sider. Der er næsten 6 km kyststrækning i Juelsminde, som skal have en samlet løsning, men det skal ikke nødvendigvis være den samme type løsning hele vejen. Der er ønske om en kombination af løsninger, som naturligvis skal være sammenføjet, så vand ikke trænger forbi.

Afhængig af hvor på kyststrækningen man befinder sig, er der i dag forskellige kvaliteter, vilkår og muligheder. Det skal sættes i spil på en klog måde, så man får en integreret og sammensat hybrid-løsning, som sikrer, at der også i fremtiden er en varieret oplevelse langs kysten. Fra stille strandeng til havnebyens pulserende liv og til naturens kræfter.

KVALITETER STYRKES

Risikominimering i Juelsminde skal ske gennem en helhedsorienteret tilgang, hvor mulighederne for tekniske og fysiske løsninger tænkes sammen med beredskabsmæssige løsninger, tekniske anlæg og naturbaserede løsninger.

Juelsminde har besluttet, at byen skal sikres mod stigende havvand indtil kote 2,5 meter over dagligt vande senest i år 2030.

I samråd med grundejerne i Juelsminde og i forbindelse med at digelaget har taget form,

er det drøftet ved borgersamlinger, at det også er væsentligt, at koten skal nås på en sådan måde, at byens charme bevares. Byen og vandet skal fortsat hænge sammen.

Ambitionen er, at de eksisterende kvaliteter i byen og i det bynære landskab langs kysten styrkes, samtidigt med at rammerne for øget bosætning og tiltrækning af flere besøgende forbedres. Målet er at opnå en merværdi med den nødvendige investering i højvandsbeskyttelse.

MERE END ÉN FUNKTION

I Juelsminde er der ønsker til en højvandsbeskyttelse, som skal have mere end én funktion. Den skal ikke bare være en teknisk løsning – som fx en mur – men det skal være et element, der bidrager aktivt til byens liv.

Det kan for eksempel ske ved at understøtte og udvikle naturoplevelserne langs kysten, ved at skabe attraktive bevægelses- og opholdsrum eller ved at skabe rum til viden og læring.

Løsninger skal styrke og supplere de eksisterende kvaliteter i Juelsminde, hvilket betyder, at løsningen skal bevare og styrke sammenhæng mellem havet, kysten og byen. Løsninger må så vidt muligt ikke spærre for kontakten til og udsigten til vandet.

ØKONOMISKE PERSPEKTIVER

Det stigende havvand kan have store økonomiske konsekvenser i form af fx værditab på de berørte ejendomme, men beskyttelsen mod det stigende havvand kan også skabe en merværdi for byens borgere, de mange besøgende og erhvervslivet. Højvandsbeskyttelse af ejendomme og andre aktiver kan være en omkostningstung øvelse, og investeringen sker som følge af en forventning om en fremtidig hændelse, hvor omfanget og tidspunktet er ukendte.

Det betyder, at der kan være behov for at tale mere sammen om betalingsvillighed og betalingsevne. Der kan godt være en stor villighed blandt grundejerne, og der kan være bred opbakning til digelagets arbejde. Men det er ikke sikkert, at alle har mulighed for at låne penge i boligens friværdi eller på anden vis skaffe økonomiske midler, som kan gå til en fælles løsning.

I det videre arbejde med konkrete løsningsforslag, skal der også undersøges modeller for, hvordan anlæg kan finansieres. Takten for hvordan anlæg skal realiseres, kan have betydning for grundejernes evne til at betale. Det betyder, at det skal overvejes i de konkrete løsningsforslag, om løsningerne skal etableres i fuld højde på hele strækningen på få år eller gradvis op til 2,5 meter over flere år. Hedensted Kommune bidrager til anlægget i et vist omfang. Fordeling af udgifter og ansvar for drift skal afklares nærmere.



Ændringer i kystlinje og byudvikling over tid jf. historiske kort. Kysterne omkring Juelsminde er kendetegnet ved at være erosionskyster med en moderat kysttilbagerykning. Der er en del eksisterende hård kystbeskyttelse langs kyststrækningerne.



Gåture med borgere i august 2020



Gåture med borgere i august 2020

JUELSMINDE DIGELAG OG STYREGRUPPE FOR 'GRUNDEJERNE BESTEMMER'

Oprettelse af et digelag for berørte lodsejere i Juelsminde, og udvikling af en strategiplan for håndtering af det stigende havvand, har stort fokus på at inddrage berørte borgere og ejendomssejere.

Der arbejdes med dannelsen af et digelag, hvis formål bliver at beskytte lavtliggende områder mod oversvømmelser af medlemmernes ejendomme. Den store grad af medbestemmelse blandt grundejerne adskiller dette klimaprojekt fra andre tidligere danske projekter.

Projekt 'Grundejerne Bestemmer' skal hjælpe Juelsminde Digelag med at udarbejde en samlet strategi og konkrete løsninger til højvandsbeskyttelse af Juelsminde, samt udarbejde forslag til finansieringsmodeller. Fokus er, at digelaget skal kunne træffe beslutninger på et oplyst grundlag, og arbejdet i projekt 'Grundejerne Bestemmer' er ment som del af digelagets grundlag.

INDDRAGELSE AF BORGERE

Projekt 'Grundejerne Bestemmer' har et mål om en høj grad af inddragelse af borgere og interessenter. Ambitionen er, at borgere og foreninger bidrager til fælles løsninger til, hvad der skal etableres hvornår, og hvordan

udgifterne skal fordeles. Det er en løbende proces, som ikke stopper med strategiplanen. En høj grad af inddragelse er også en ambition i næste fase, hvor der skal findes konkrete og stedsspecifikke løsninger.

Covid-19 pandemien har stillet nye krav til borgerinddragelsen, da store borgermøder ikke har været mulige. Der er både gennemført digital inddragelse og fysisk inddragelse med walk and talks. Derudover har der været et øget fokus på formidling i byrum og ved kysten.

I sensommeren 2020 blev der udsendt et digitalt spørgeskema, hvor alle byens borgere havde mulighed for bl.a. at sætte ord på, hvad de ønsker skal kendetegne de forskellige kyststrækninger i fremtiden og hvilke temaer, der er vigtige, når Juelsminde skal beskyttes mod stigende havvand. 57 personer har besvaret spørgeskemaet.

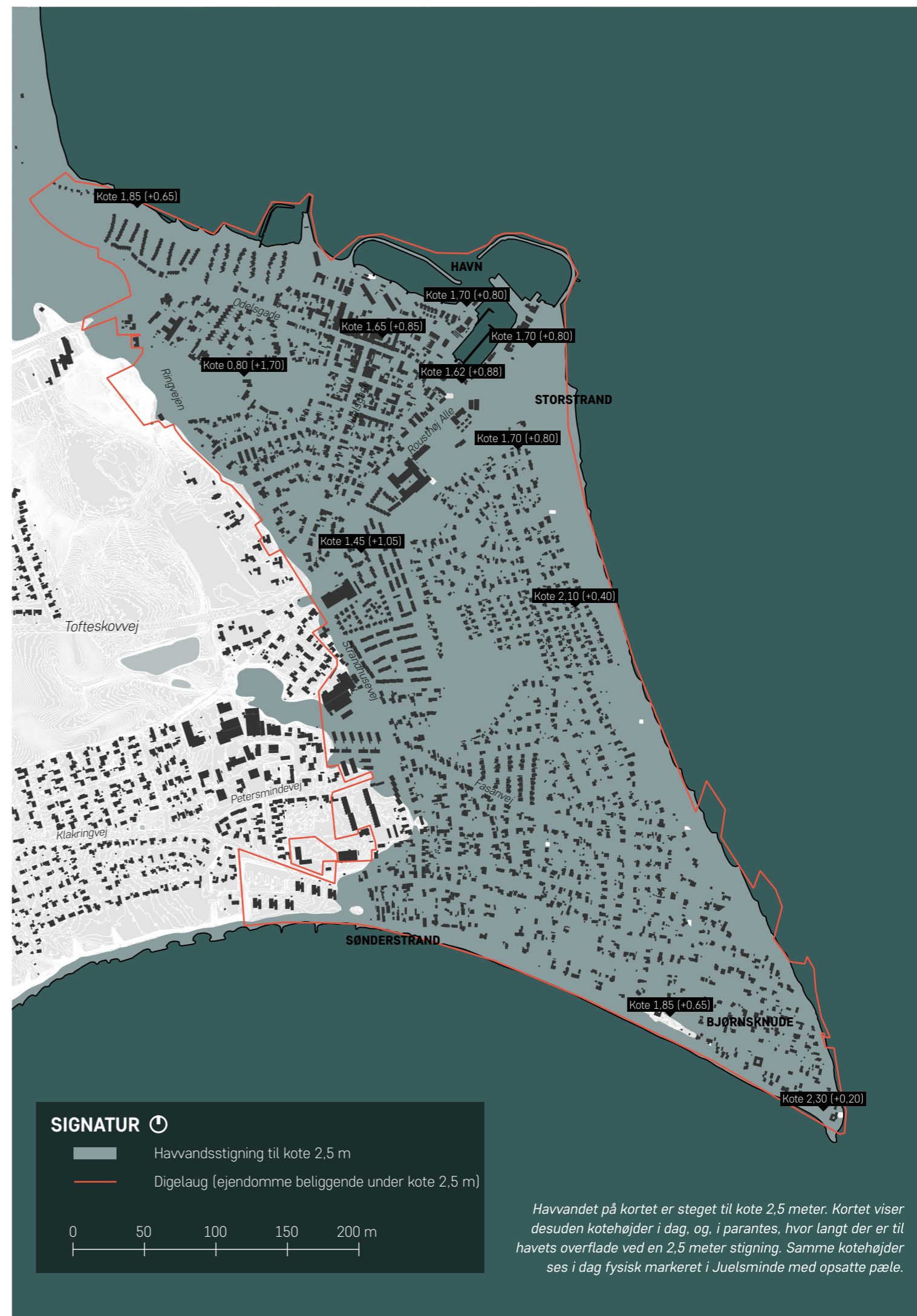
Den fremtidige højvandsbeskyttelse er gjort meget konkret og fysisk ved at placere pæle på udvalgte steder, som med skilte informerer om projektet og viser den valgte beskyttelseshøjde på kote 2,5 m i forhold til hvad højden på terrænet er i dag. Formålet

med pælene har været at gøre det synligt for borgerne, hvilke konsekvenser der vil være ved for eksempel at øge højden på det eksisterende dige eller ved at skærme for havet inde ved havnen. Samtidig viser de også konsekvenserne af ikke at gøre noget, og vandet når over den eksisterende kote i dag. Der er i forbindelse med strategiplanens udarbejdelse arrangeret gåture med op til 20 deltagere ad gangen, hvor det har været muligt at drøfte de forskellige forhold langs kysten.

Input fra inddragelsens forskellige dele er drøftet i styregruppen og integreret i ambitioner og intentioner i strategiplanen. Styregruppen har endvidere besluttet, at strategiplanen offentliggøres, inden der arbejdes videre med næste fase, hvor der skal udarbejdes konkrete designforslag, som kan skabe merværdi. I fasen med udvikling af designforslag vil grundejerne også blive inddraget. I sidste ende bliver det op til det kommende Juelsminde Digelag at beslutte, hvilke løsninger der konkret skal etableres og hvordan finansieringen fordeles. Digelagets beslutning skal efterfølgende godkendes af byrådet i Hedensted Kommune.



Faser i projekt 'Grundejerne Bestemmer'.



Havvandet på kortet er steget til kote 2,5 meter. Kortet viser desuden kotehøjder i dag, og, i parantes, hvor langt der er til havets overflade ved en 2,5 meter stigning. Samme kotehøjder ses i dag fysisk markeret i Juelsminde med opsatte pæle.



VISIONER OG VILKÅR

VISIONER & SAMMENHÆNGE TIL BYENS UDVIKLING

BYGGER VIDERE PÅ VISIONER

Juelsminde Visionsråd og Hedensted Kommune har i en årrække arbejdet med at gøre Juelsminde mere attraktiv for tilflyttere, turister og handel og erhverv. Der blev i 2016 udarbejdet en helhedsplan for Juelsminde som en samlende vision for byen og en ramme for den fremtidige udvikling. Der er efterfølgende arbejdet med idéoplæg og skitseforslag for bl.a. Juelsminde Havneplads og sammenbinding af by og havn.

Strategiplanen hér bygger videre på de tidligere visioner, strategier og projekter. De løsninger, som strategiplanen sætter rammer for, skal til dels sigte mod at favne ambitioner og igangværende projekter, så der bliver sammenhæng i byens udvikling. Samtidig skal løsningerne bidrage med nye og visionære funktioner og idéer, som på forbilligt vis kombinerer kystteknik og byfunktioner. Det skal understøtte helhedsplanens visioner og styrke de eksisterende værdier i Juelsminde.

TURISME OG BOSÆTNING

Juelsminde er Hedensted Kommunes største og mest kendte turistby. Mange turister besøger hvert år byen, og i området omkring Juelsminde er der store attraktive sommerhusområder og turistattraktioner. Juelsminde har med sin smukke natur, charmerende bykerne og aktive foreningsliv et stort potentiale til såvel bolig som

turismeudvikling. Den fremtidige højvandsbeskyttelse skal derfor være en integreret løsning, der skaber en merværdi, som både kan tiltrække besøgende og styrke bosætningen.

Beskyttelsen mod det stigende havvand må meget gerne være et synligt element med en fortællerværdi, så det bliver en attraktion i sig selv og med forskellige aktiviteter, der tilpasser sig sin kontekst. Borgere og gæster skal bydes velkommen – både fra vandsiden og fra landsiden.

HELHEDSPLANEN FRA 2016

Helhedsplanens vision er firedelt, og har følgende principper for udvikling af Juelsminde:

- at fremhæve og styrke de eksisterende kvaliteter i byen og de nære landskaber
- at styrke rammerne for øget bosætning
- at tiltrække flere besøgende – fra vand- og landsiden – for kortere eller længere ophold
- at klimatilpasning skal løses på en integreret vis samtidig med, at der opnås merværdi.

Helhedsplanen udpeger dertil syv strategiske indsatser. Det er forslag til bymæssige og landskabelige tiltag, der kan skabe kvalitet og løse udfordringer i Juelsminde. De

strategiske indsatser handler om at styrke sammenhænge, skabe tydelige ankomstpunkter og styrke de eksisterende kvaliteter i Juelsminde.

BY OG HAVN

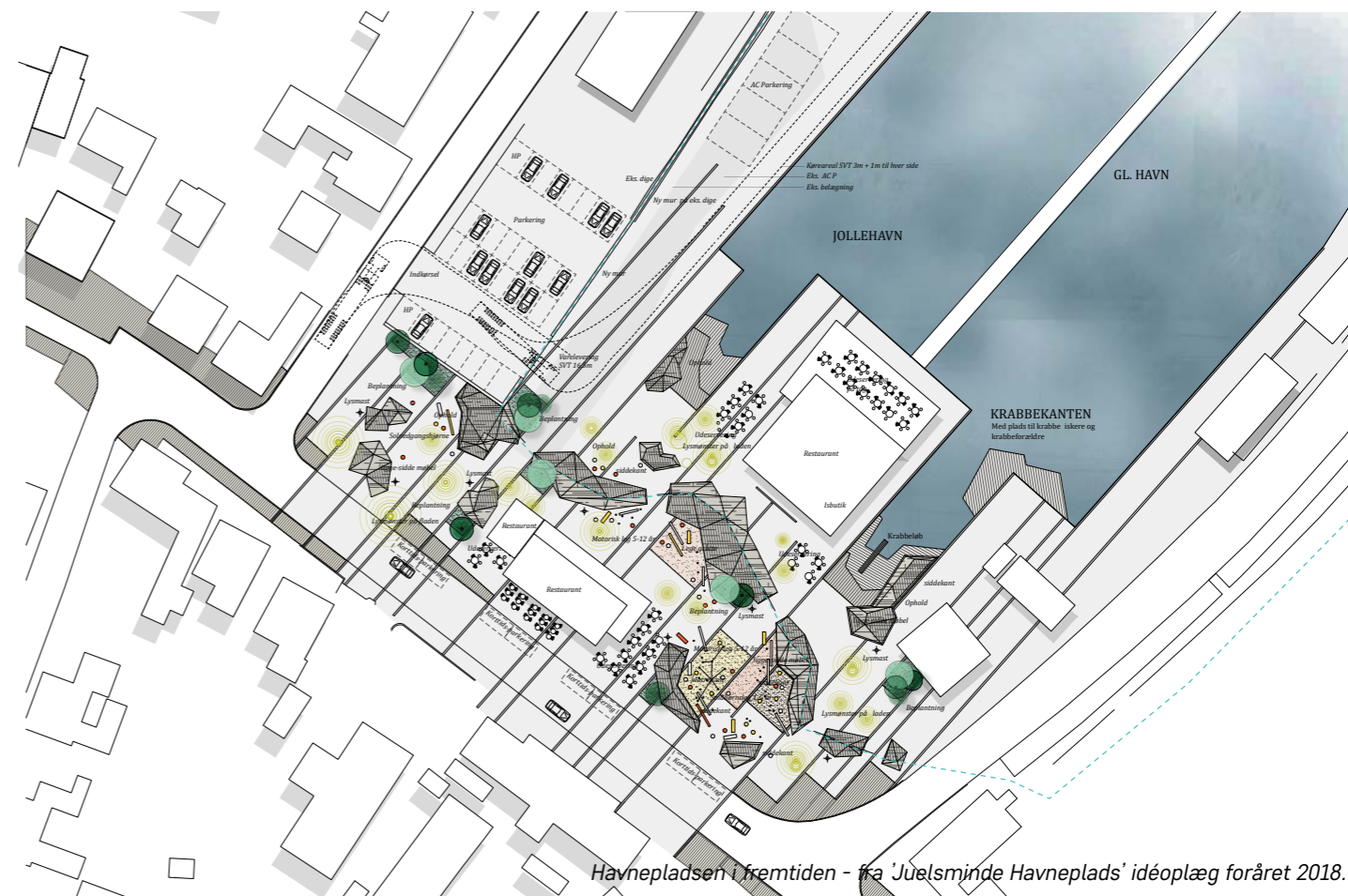
Havnen skal styrkes som et attraktivt sted med rum for oplevelser. Havnen er overgangszonen mellem byen, vandet og kysten, og det er hér mange mødes.

Det er vigtigt at arbejde med at skabe gode havnebyrum og tydelige bymæssige forbindelser, så man ledes rundt imellem byens oplevelseszoner. Gode havnebyrum og forbindelser til havet er med til at styrke Juelsminde som bosætnings- og turistby.

SAMMENHÆNGE I ANLÆG

Der er gang i mange projekter i Juelsminde. Alle har de til formål at gøre byen endnu mere attraktiv for borgerne, tilflyttere, turister, handel og erhverv. Alle projekterne arbejder med at fremhæve og styrke byens kvaliteter på hver deres måde. På samme måde som det forventes af højvandsbeskyttelsen.

Det er vigtigt, at fremtidige anlæg til højvandsbeskyttelse spiller sammen med de igangværende tiltag, og styrker sammenhængen mellem de mange projekter og anlæg.



Havnepladsen i fremtiden - fra 'Juelsminde Havneplads' idéoplæg foråret 2018.



Havnepladsen i fremtiden - fra 'Havneområdet i Juelsminde' skitseforslag marts 2017.

Projektidéer der aktuelt arbejdes med i Juelsminde:

Havnepladsen, hvor der arbejdes på at styrke havnen som et attraktivt sted med rum for oplevelser. Der er forslag om at sikre den gamle fiskerihavns bygninger for oversvømmelser ved etablering af en sluse i havneindløbet.

Storstranden, hvor en ny badebro forventes opført til sommeren 2021. Der bliver sideløbende arbejdet med at styrke opholdet på stranden ved at etablere solgryder med parasoller, bænkesæt, palmetræer, beachvolley, legeområde og en bred sti, der løber igennem området.

Lys gennem byen. Idéen er at skabe bedre sammenhæng mellem havn, midtby, Mindeparken, Svanedammen og den nye Naturlegeplads gennem intelligent belysning.

Den gamle færgemole, hvor Vinterbaderne i Juelsminde har skaffet midler til opførelse af en sauna og fællesfaciliteter. Molen er allerede indrettet med petanquebane, udendørsfitnessredskaber samt toiletter og bruserum.

Bind by og havn sammen. Byen har de seneste år arbejdet på at styrke sammenhængen mellem by og havn gennem et arbejde med bl.a. en gennemgående maritim atmosfære, ensartet brug af belægninger, gennemgående effektbelysning samt nyt inventar, der udvasker opdelingen mellem byen og havnen – og skaber en særlig Juelsmindekarakter.

Juelsgade, som i sommermånederne har været omdannet til et midlertidigt byrum, hvor gadens store rum nedbrydes af plantekummer i varierende størrelse. Det har givet bymidten en ny dimension, som fx kan skabe plads til street food.

HAVETS, KYSTENS, BYENS LIV & VILKÅR

Juelsminde er kendt for sit levende havnemiljø med maritime butikker, fiskehandler, restauranter og masser af aktiviteter. Juelsminde er en by med et godt handelsliv, og på byens hovedgade findes et udvalg af specialbutikker.

I Juelsminde er der attraktive boliger for alle, lige fra charmerende gamle huse i bykernen, dejlige familieparcelhuse tæt på børneinstitutioner, skole og hal til fantastiske villaer i naturskønne områder ved Klakring med sydvest vendt udsigt til Vejle fjord. Her er noget for alle aldre.

JUELSMINDE OG HAVET

Havet har altid haft en afgørende betydning for Juelsminde og været en essentiel del af byens identitet. Byens fremskudte placering betyder, at byen er omgivet af vand på tre sider. Juelsminde ligger centralt i Lillebælt ved indsejlingen til Vejle Fjord med kort afstand til Storebælt, Aarhus Bugt og øerne Samsø, Tunø og Endelave. Byens marinaer får hvert år et stort antal besøgende fra vandsiden fra såvel indland som udland.

Havnen i Juelsminde er umådelig vigtig for byen. Den er en vigtig del af fortællingen om byen og byens identitet. Den er samtidig grundlaget for de mange besøgende i

sommerhalvåret. Den nære kontakt mellem havet, kysten og bykernen er derfor vigtig at bevare i byens fremtidige fortælling og udvikling som turistdestination.

JUELSMINDES KARAKTERISTIK

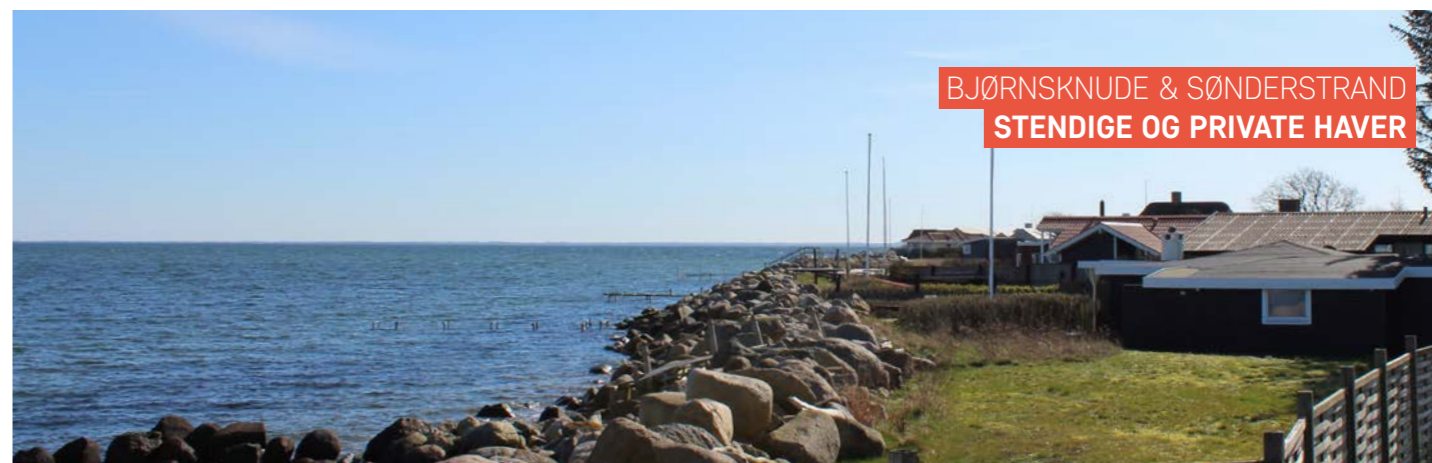
Juelsminde kyststrækning er lang og dens karakter skifter, som man bevæger sig langs kysten. I denne strategiplan er det valgt at opdele kyststrækningen i fire delstrækninger.

Opdelingen er sket ud fra en landskabelig og bystrukturel betragtning og i relation til et ønske om forskellige løsningskoncepter, der tilsammen skal beskytte Juelsminde mod det stigende havvand. Der kan i den videre proces ske en yderligere underopdeling.

De fire delstrækninger er beskrevet som:

- Bugt & Strandeng
- By, Havn & Strandliv
- Diget & Østerstrand
- Bjørnsknude & Sønderstrand

De fire delstrækninger er ikke et udtryk for, hvordan man ser strækningerne i dag, men et udtryk for hvilke koblinger og forbindelser, der ønskes bearbejdet sammenhængende i den kommende fase med løsningsdesign.



FAKTORER MED BETYDNING FOR LØSNINGER

Store dele af Juelsminde by er i risiko for oversvømmelse i forbindelse med ekstreme højvandshændelser samt fremtidige havvandsstigninger. En større del af byen oversvømmes allerede ved en højvandstand over kote 1,8 m, og de lavtliggende områder i byen er ligeledes i risiko for oversvømmelser i forbindelse med ekstremregnhændelser.

Kysterne omkring Juelsminde er kendetegnet ved at være erosionskyster med en moderat kysttilbagevækst. Der er i dag en del eksisterende 'hård' kystbeskyttelse langs kyststrækningerne. Det består blandt andet af stenhøfder langs den østlige del af kysten samt skråningsbeskyttelse i form af stenskråninger langs den sydøstligste kyststrækning. Den hårde kystbeskyttelse holder på kysten, men giver ikke oplevelsesmæssig værdi til de besøgende eller de bosatte.

Der er flere lavtliggende områder i byen, som vandet ved ekstrem højvande har fri passage til. Det betyder, at når vandet først kommer indenfor, så er byen som et badekar.

HISTORISK KYSTUDVIKLING

Kystlinjen er i bevægelse. Mod sydøst reduceres kystlinjen langsomt over årene, men fastholdes flere steder af stenhøfder eller stenskråninger. Ved storme og bølgepåvirkning kan der ske større forandringer afhængig af hvor på strækningen, man befinder sig. Særligt kysten mod syd er kraftigt påvirket af bølgeforhold, som fjerner land. Omkring bymidten og havnen er til gengæld over år indtaget mere land. Se i øvrigt kortet side 7 med historisk kystudvikling.

VANDSTAND

I Juelsminde er der til hverdag en forskel ved middelhøjvande og middellavvande på ca. 0,40 meter.

Når der er storm kan det afhængig af vindretningen resultere i alt fra højvande + 1,5 meter til lavvande i -1,0 meter. Kystdirektoratet har vurderet, at havet over de næste 50 år frem mod år 2070 forventes at stige med 30 til 50 cm. Det skal tages med i overvejelserne ved fremadrettede løsninger.

VIND OG BØLGER

Bølger formes af vindens friktion med havoverfladen, og deres størrelse afhænger af vindens styrke, hvor lang strækning vinden har blæst over samt af vanddybden.

Bølgehøjder vil typisk være i størrelsesordenen 1,5-2,0 meter i forbindelse med storme fra østlige retninger. Den omtrentlige dimensionsgivende bølgehøjde, der kan fremkomme hver 50 år er ca. 2,5 m.

På lavere vand langs kysten vil bølgehøjden være dybdebegrænset til max ca. 0,60-0,70 gange dybden, dvs. når bølgehøjden bliver omtrent 60-70 % af vanddybden, vil bølgen bryde og bølgehøjden reduceres.

SEDIMENTTRANSPORT

Langs med kysten er der bølgestrømme forårsaget af bølger, der rammer kysten med en skrå vinkel. De kystparallelle bølgestrømme kan i forbindelse med storme fra nordøstlige til sydøstlige retninger transportere en del sediment langs kysten.

Sandet transporteres overvejende mod nord, hvilket også kan ses på sydsiden af høfderne, hvor der ses sandaflejring.

I forbindelse med en evt. oprensning af indsejlingsområdet til havnen, vil det oprensede materiale med fordel kunne anvendes til kystnær sandfodring af den sydøstlige strækning, hvor stranden i dag er borteroderet.

FORUNDERSØGELSER

I takt med at projektet detaljeres i de kommende faser, anbefales det, at der planlægges et undersøgelsesprogram for området. Undersøgelingsprogrammet kan indeholde:

- Geotekniske borer for afdækning af de overordnede geotekniske forhold, eksempelvis ved nye planlagte diger og højvandsmure mv.
- Nivellement af hele projektområdet
- Pejling af hele projektområdet

LEVETID

Det er vigtigt at definere levetiden under udarbejdelsen af et projekt, fordi påvirkningerne over tid ændres på grund af klimaforandringer. Den valgte levetid er også medbestemmende for nedsættelse af risiko for oversvømmelse og den valgte acceptable



1842-1899 målebordsblad



1901- 1971



1980-2001

risiko. Den valgte levetid er afhængig af typen af projektet, størrelsen af det beskyttede område, samt hvad der ønskes beskyttet.

Dimensioneringsforudsætningerne for dette projekt anbefales at være 50 år.

MYNDIGHEDER

Den 1. september 2018 overtog kommunerne forvaltningen af Kystbeskyttelsesloven. Ansøgning om kystbeskyttelse og klima skal således sagsbehandles hos Hedensted Kommune.

Kystbeskyttelsesforanstaltninger, såsom sandfodring, bølgebrydere, høfder, skråningsbeskyttelse, diger og højvandsmure, kræver ikke en dispensation fra strandbeskyttelseslinjen, men de hensyn som skulle være varetaget efter strandbeskyttelseslinjen skal varetages i kystbeskyttelsestilladelsen.

Kommunen skal i den sammenhæng og som myndighed varetage alle kommunens borgers interesse i fht. Kystbeskyttelsesloven. Der er forskellige hensyn, der skal afvejes og overvejes i forhold til at få tilladelse i fht. Kystbeskyttelsesloven. Kommunen skal samlet set afveje samfundets interesser som helhed.

Sagen skal ikke kun behandles efter kystbeskyttelsesloven. Andre lovgivninger, som kan være relevante er;

- Lov om miljøvurdering af planer og programmer
- Kysthabitatbekendtgørelse
- Planloven (kommune- og lokalplan)

KLIMALØSNINGER

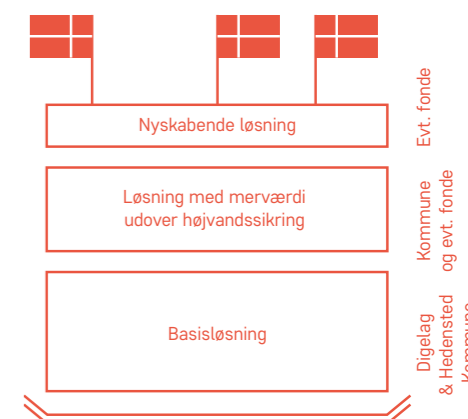
Det er vigtigt at sikre, at de valgte kystbeskyttelsesløsninger får mere end én funktion på udvalgte strækninger. Samtidig skal løsningerne også varieres med basisløsninger, der passer ind i områdets natur. Udvalgte steder kan der udføres større og mindre nedslag, men det er vigtigt at sikre, at der fastsættes nogle konkrete forudsætninger, der sikrer at det er muligt at realisere løsningerne.

ØKONOMI

Højvandsbeskyttelse er en omkostningstung øvelse, hvor omkostningerne skal fordeles og finansieres. Muligheden for at fordele omkostningerne er både et juridisk og praktisk spørgsmål, hvor der skal ses på hvem der får henholdsvis direkte og indirekte gavn af kystbeskyttelsen, mulighed for kommunal medfinansiering, brug af fondsmidler m.v. Det er ligeledes nødvendigt, at se på hvordan borgerne kan finansiere de bidrag, som pålægges den enkelte grundejer. Det kan overvejes, om der kan være kommunale udlæg mod pant i ejendommen.

statsgaranterede klimalån m.v.

I arbejdet med den konkrete højvandsbeskyttelsesløsning i Juelsminde kan der med fordel ske en kvantificering af økonomien ved den nødvendige basisløsning samt tilhørende merværdiskabende elementer. Dialog med øvrige aktører såsom forsikringsselskaber, finansieringskilder og fonde kan også påbegyndes for at skabe et solidt beslutningsgrundlag.



Afhængigt af ambitionsniveauet for højvandsbeskyttelsesløsningerne kan finansieringen ske gennem flere bidragydere.



STRATEGI

STRATEGI FOR HØJVANDS-BESKYTTELSE I JUELSMINDE

Juelsmindes kystlinje er lang og varieret. Det er derfor ikke den samme løsning, som skal benyttes hele vejen. Løsningen skal være adaptiv og tilpasse sig sine omgivelser, så den styrker sammenhængen til havet og fremhæver områdets kvaliteter.

Barren skal sættes højt. Der skal tænkes stort, men det skal være med afsæt i Juelsmindes identitet som havneby og turistby. Højvandsbeskyttelsen skal være et synligt element, som bygger videre på fortællingen om den maritime by, der har udviklet sig til at være et rekreativt område, hvor man kan bo i sin fritid og i tæt kontakt til havet. Dele af kysten må gerne blive et træklaster med wow-effekt, høj arkitektonisk kvalitet og kvalitetsoplevelser, som tiltrækker turisterne. Andre del skal være omgivet af ro.

ADAPTIV OG SAMMENHÆNGENDE LØSNING

Højvandsbeskyttelsen kommer til at løbe igennem mange forskellige delområder – nogle er bløde og naturpræget, mens andre er hårde med en bymæssig karakter. Det betyder, at beskyttelsen skal bygge på et princip om variation, der på den næsten 6 km lange strækning skaber områder til aktiviteter og områder til fordybelse.

Beskyttelsen skal tilpasse og styrke omgivelserne, så den i sin udformning og programmering f.eks. skaber mere liv på havnen og styrker naturoplevelsen på Strandengen. Beskyttelsen skal nogle steder gå i ét med naturen og andre steder have en wow-effekt, der har potentiale for at blive et vartegn for Juelsminde. Beskyttelsen skal også være adaptiv, i forhold til at risikobilledet over tid kan ændre sig.

Selvom løsningskoncepterne på de forskellige strækninger bliver forskellige, skal beskyttelsen mod det stigende havvand stadig styrke sammenhængen langs kysten. Den skal samtidig gøre kystens mange kvaliteter og værdier tilgængelige for alle ved f.eks. at etablere sammenhængende stisystemer med ensartet skiltning. En mulighed er anvende belysningen fra Naturlegeparken, Svanedammen og Mindeparken som et samlet greb mellem byen og kysten.

ANKOMSTEN FRA HAVET

Højvandsbeskyttelsen har en land- og vandside, som er lige vigtige. På samme måde som sammenhængen langs med kysten skal tænkes ind, er oplevelsen mellem hav og land essentiel. Det er ikke kun de eksisterende kvaliteter på land, som skal styrkes. Havets aktiviteter og værdier skal også aktiveres. Det kan f.eks. være faciliteter til surfer eller andre vandsportsaktiviteter. Det er særligt vigtigt, hvordan ankomsten fra vandet kommer til at se ud.

DELSTRÆKNINGER

Kyststrækningen, som skal sikres mod det stigende havvand, deles op i områder, som hver især kan noget forskelligt, og som har forskellige kvaliteter. De forskellige overordnede løsningskoncepter skal passe til omgivelserne i de forskellige områder. Både kystteknik og byrumsløsninger skal indgå i en samlet oplevelse af stedet.

”
VI ER OPTAGET AF, AT KYST IKKE 'BARE BLIVER EN MUR', MEN BLIVER NOGET ATTRAKTIVT OG NOGET KREATIVT.

DET MÅ GERNE VÆRE NOGET, DER KAN BRUGES AKTIVT ELLER TIL LÆRING. DET ER VIGTIGT, AT DET FÅR MERE END ÉN FUNKTION. OG DET MÅ IKKE SPÆRRE FOR UDSIGTEN TIL VANDET.

”
MAN SKAL KUNNE SE VANDET OG BYEN SKAL HÆNGE SAMMEN MED VANDET, SELVOM DER KOMMER EN KYST. DET ER DEL AF CHARMEN VED BYEN. DET SKAL MAN PRØVE AT BEVARE.

- uddrag fra samtaler med interessenter.



ET STED TIL REKREATION OG FORDYBELSE

BUGT & STRANDENG

Strækningen langs Bugt & Strandeng skal have naturen i højsædet og skabe plads til fordybelse. De store rekreative forbindelser skal udvikles, så forbindelsen mellem Juelsminde og Snaptun bliver tydeligere.

STEMNING OG OPLEVELSE

Strækningen skal programmeres, så den understøtter ro og fordybelse i naturen. Der skal skabes plads til ophold af rolig karakter. Det er her, man kan fordybe sig i egne tanker og finde sin indre ro, lade børn finde dyr i vandet og mødes i mindre grupper. Strækningen skal udformes således, at der skabes et tydeligt skel mellem offentligt og privat.

Landskabet er blødt og bestående af sandstrand og græsarealer med kanaler, som løber ind mellem bebyggelsen. Bebyggelsen er en gentagelse af ensartede typologier med kort afstand til havet. De private boliger i nærhed til vandet skaber en række semi-private uderum.

Landskabets bløde karakter skal styrkes ved at benytte naturprægede løsningskoncepter som højvandsbeskyttelse.

LØSNINGER TIL HØJVANDSBESKYTTELSE

De følgende konceptløsninger er udpeget som mulige, og kan med fordel indgå i den fremtidige beskyttelse mod det stigende havvand på denne strækning. Det er overvejende bløde og naturprægede løsningskoncepter, der er udpeget til denne delstrækning.

- Klitter
- Kystnære diger
- Bygninger sikres
- Floodframe

BUGT & STRANDENG



ET STED TIL REKREATION OG FORDYBELSE

Herunder ses ord, som borgerne ønsker skal kendetegne delområdet Bugt & Strandeng i fremtiden. Ordskyen er resultatet fra mentimeter-undersøgelsen.

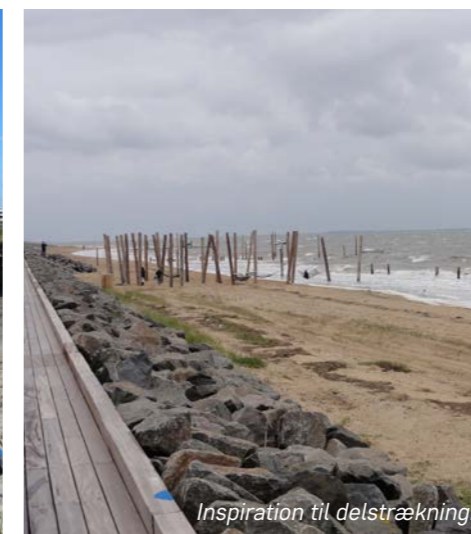


BUDSKABER TIL LØSNINGSDESIGN FOR BUGT & STRANDENG:

- > Gør forbindelsen mellem Snaptun og Juelsminde tydelig.
- > Sørg for en rolig og naturpræget oplevelse af bugten.
- > Gør det muligt at skelne mellem privat og offentligt, så man lader sig lede.
- > Fokuser på naturbaserede løsninger med kombination af sikrede bygninger.
- > Gør plads til ophold af rolig karakter.
- > Bevar udsigt og nærhed til vandet.



Foto langs delstrækning.



Inspiration til delstrækning.



Klitter
Eksempel på blød, fast højvandssikring



Foto langs delstrækning.



Inspiration til delstrækning.



Bygninger sikres
Eksempel på hård, fast højvandssikring



Floodframe
Eksempel på blød, midlertidig højvandssikring (Foto: Gottlieb A/S)



Inspiration til delstrækning.



Kystnære diger
Eksempel på blød, fast højvandssikring



Inspiration til delstrækning.

ET MARKANT OG BANKENDE HJERTE I BYEN

BY, HAVN & STRANDLIV

Her er byens samlingssted – byens hjerte. Havnepladsen skal gøres mere attraktiv som et mødested. Storstranden skal udvikles med sammenhæng til havn og by. Her skal være levende af mennesker!

Højvandsbeskyttelsen ved By, Havn og Strandliv skal give muligheder for mere liv og flere aktiviteter end de øvrige strækninger. Det er her, der kan laves noget spektakulært, som har potentiale til at blive et vartegn for Juelsminde. Kystbeskyttelsen mod det stigende havvand kan blive til en synlig del af fortællingen om byen.

Der skal være gode visuelle og fysiske forbindelser mellem vandet og byen. Den maritime stemning skal bevares og den arkitektoniske sammenhæng styrkes, så By, Havn og Strandliv bindes sammen med kysten og havet.

Områderne skal fortættes med aktiviteter og ophold, hvor indretning og aktiviteter appellerer til et bredt publikum fra byens borgere og besøgende.

Storstranden omdannes til en bystrand med strandbar, mulighed for sport og leg og badning. Der skal være sammenhæng til den kommende badebro.

CENTRUM FOR BYENS LIV

Byen og havnen har en urban og maritim karakter. Det er centrum for byens liv og den historiske havneby. Her er bygningerne af varierende typologier og højder, og vandet er helt tæt på. Storstranden har en blød karakter, og består af sandstrand og græsarealer. Det er et område centralt i Juelsminde, som har et stort uforløst potentiale, og som kan blive en attraktiv bystrand med bl.a. strandbar, sport, leg og events. Aktiviteter omkring By, Havn og Strandliv skal understøtte udvikling i turismen og bidrage til at fastholde fastboende.

Som et led i at udvikle konkrete løsningsdesign skal det undersøges, hvad der er den mest hensigtsmæssige løsning for byen, kystlinjen og havnen som helhed. I byen er tidligere drøftet en sluseløsning i havnen og græsarmering på Storstranden, så parkering og vinteropbevaring af både også bliver mulig.

Når løsningskoncepter udfoldes i den kommende fase, skal også alternative bud være med til at skabe indsigt i, hvad der er den mest fordelagtige løsning for Juelsminde økonomisk og bystrukturelt.

På delstrækningen her er der ønsket til 'noget vildt'. Kysttekniske løsninger og byfunktioner skal forenes på en måde, så der skabes rum for byliv, og på en måde så det understøtter og styrker byens identitet.

LØSNINGER TIL HØJVANDSBESKYTTELSE

De følgende konceptløsninger er udpeget som mulige, og kan med fordel indgå i den fremtidige beskyttelse mod det stigende havvand på denne strækning. Der er valgt en blanding af hårde og bløde løsningskoncepter. Ved byen og havnen kan højvandsbeskyttelsen være hård og samtidigt understrege det urbane miljø. Ved Storstranden kan højvandsbeskyttelsen i højere grad være bløde naturprojekter eventuelt med sandfodring, så den attraktive strand kan sikres og udvides. Vigtigt er, at de løsninger, som skal udvikles, passer sammen og skaber mere end en højvandsbeskyttelse.

- Støttemur
- Skot
- Promenadeanlæg
- Høfder
- Spunsvæg
- Sluse
- Rekreative strandanlæg
- Bygninger
- Watertube
- Integreret i pladser/ torve

BY, HAVN & STRANDLIV



HAVNEFEST



LYSBÅDE-HAVN



BYSTRAND



SPISE-
STEDER



EVENTS



BADNING



KUNST &
KULTUR



STRAND-
BAR



SPORT &
AKTIVITET

ET MARKANT OG BANKENDE HJERTE I BYEN

Herunder ses ord, som borgerne ønsker skal kendetegne delområdet By, Havn, og Strandliv i fremtiden. Ordskyen er resultatet fra mentimeter-undersøgelsen.

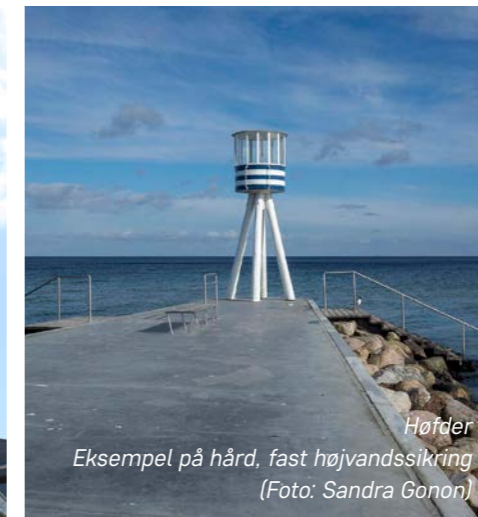


BUDSKABER TIL LØSNINGSDESIGN FOR BY, HAVN & STRANDLIV:

- > Gør området til markant hjerte i byen og fortæt aktiviteter og ophold.
- > Sørg for gode visuelle og fysiske forbindelser mellem vandet og byen.
- > Gør lystbådehavnen åben for publikum.
- > Bind by og havn sammen med Storstranden.
- > Tænk indretning og aktiviteter der appellerer til et bredt publikum.
- > Sørg for tydelig forbindelse fra nord til syd.
- > Sørg for at bevare maritim karakter og tænk arkitektonisk sammenhæng.
- > Gør højvandsbeskyttelsen synlig som del af fortællingen om byen.



Foto langs delstrækning.



Hårder
Eksempel på hård, fast højvandsikring
(Foto: Sandra Gonon)



Inspiration til delstrækning.



Foto langs delstrækning.



Inspiration til delstrækning.



Rekreative strandanlæg
Eksempel på blød, fast højvandsikring
(Foto: Ocean Run)



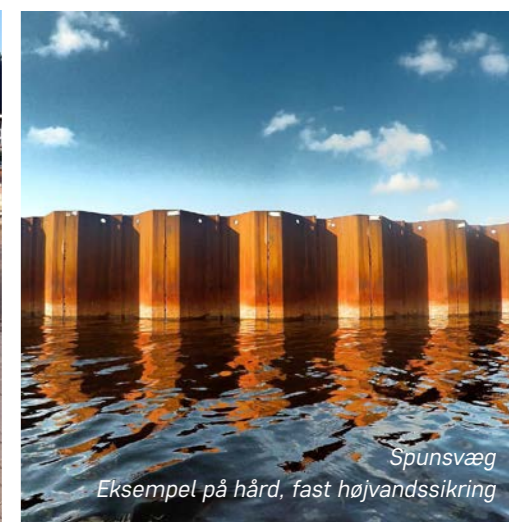
Promenadeanlæg
Eksempel på hård, fast højvandsikring
(Foto: Realdania, Esbjerg Kommune/Torben Meyer)



Støttemur
Eksempel på hård, fast højvandsikring
(Foto: Oranje Beton)



Skot
Eksempel på hård, mobil højvandsikring
(Foto: SHS Byg)



Spunsvæg
Eksempel på hård, fast højvandsikring

NATURPRÆGET FORLØB FOR ALLE

DIGET & ØSTERSTRAND

Et naturpræget udtryk skal markere det lange forløb, danne ramme om rolige opholdsmuligheder og vise adgang til havet for alle. Strækningen skal gøres tilgængelig for også gangsværede eller kørestolsbrugere.

Diget & Østerstrand skal være et område, hvor ro og fordybelse prioriteres. Natur og stedets bearbejdning skal bruges til at underbygge roen og lede folk roligt igennem området. Løsninger i dette område skal arbejde med naturens egne materialer.

Diget er et grønt dige, som løber fra Storstranden til Bjørnsknude. Bagved diget ligger et stort sommerhusområde. Der er et stort græs- og sandareal foran diget, som gør, at afstanden til vandet synes mindre end den reelt er.

Det er muligt at lave opholdszoner til naturoplevelser med ro og fordybelse i de områder, hvor afstanden til sommerhusene er størst. Det er vigtigt, at besøgende her ikke inviteres helt ind i haven hos sommerhusejere, men at der arbejdes med en naturlig barriere mellem det private og offentlige rum.

Naturen og landskabets bløde karakter styrkes ved at arbejde med en blød og naturbaseret beskyttelse. Der kan med fordel arbejdes med udtrykket, som de mange høfder giver, da det ikke understøtter den visuelle oplevelse af en lang og sammenhængende strand.

Løsninger her skal integrere ønsket om en samtlende forbindelse i Juelsminde og langs kysten. En forbindelse som kan lede byens borgere naturligt rundt langs 'kanten' og retur til byen.

LØSNINGER TIL HØJVANDSBESKYTTELSE

De følgende konceptløsninger er udpeget, og kan med fordel indgå i den fremtidige beskyttelse mod stigende havvand på denne strækning. Det er primært naturprojekter, som er valgt til denne strækning. Løsninger kan formes selvstændigt eller i kombination med det eksterende dige.

- Klitter
- Rekreative strandanlæg
- Promenadeanlæg
- Stenskråning

DIGET & ØSTERSTRAND



KUNST



WAYFINDING



NATUR



TILGÆNGELIGHED

NATURPRÆGET FORLØB FOR ALLE

Herunder ses ord, som borgerne ønsker skal kendetegne delområdet Diget & Østerstrand i fremtiden. Ordskyen er resultatet fra mentimeter-undersøgelsen.



Klitter
Eksempel på blød, fast højvandssikring



Foto langs delstrækning.



Foto langs delstrækning.



Rekreative strandanlæg
Eksempel på blød, fast højvandssikring (Foto: Ocean Run)



Inspiration til delstrækning.
(Foto: Realdania, Steffen Stamp)



Inspiration til delstrækning.
(Foto: Lars Kronborg Bak)



Promenadeanlæg
Eksempel på hård, fast højvandssikring

BUDSKABER TIL LØSNINGSDESIGN FOR DIGET & ØSTERSTRAND:

- > Prioriter ro og fordybelse.
- > Fokuser på naturbaserede løsninger, hvor strandeng kan bevares.
- > Sørg for tilgængelighed for alle.
- > Arbejd med naturens materialer.
- > Brug lys som ledelinjer og uden betydelig lysforurening.
- > Brug naturens materialer i udtryk og til at markere forløb, ophold og adgang til vandet.



Sandmotor
Eksempel på blød, fast højvandssikring



Sandfodring
Eksempel på blød, fast højvandssikring

GØR STEDET TILGÆNGELIGT OG UNDERSTØT DEN SÆRLIGE KARAKTER

BJØRNSKNUDE & SØNDERSTRAND

Bjørnsknude er et helt særligt sted. Højvandsbeskyttelsen skal benyttes til at skabe en fri passage og adgang langs kysten. Samtidig skal elementer understøtte, at det er et sted med en helt særlig karakter.

Ved Bjørnsknude og Sønderstrand skal der være fokus på natur og et roligt miljø. Det er helt særligt sted, og derfor skal udviklingen af dette sted ske i et sammenspil mellem elegance og wow-effekt. Områdets herlighedsværdi skal gøres tilgængelig for alle.

Bjørnsknude – og særligt spidsen – er et helt unikt område. Lokalt kaldes det 'Lille Skagen', fordi man her kan se, vandene mødes. Flere delstræk i området er ufremkommelige for offentligheden, da der er private haver helt ned til vandet. Her kan der potentielt tænkes i offentlig passage sammen med kystteknisk løsning.

Ambitionen er, lige som ved 'Diget & Østerstrand', at en sammenhængende forbindelse hele vejen langs Juelsminde kyst kan blive en realitet – og meget gerne i kombination med anlæg som alligevel måtte være nødvendige for at beskytte mod højvande.

LØSNINGER TIL HØJVANDSBESKYTTELSE

De følgende konceptløsninger er udpeget, og kan med fordel indgå i den fremtidige beskyttelse mod stigende havvand på denne strækning. Det er både naturbaserede og hårde løsninger, som er udpeget til denne strækning. Det er i erkendelse af, at det kan være svært med udelukkende valg af bløde løsninger. Det er at foretrække, at løsninger tænkes sammen med den nu etablerede Bjørnsknudesti.

- Klitter
- Rekreative strandanlæg
- Promenadeanlæg
- Stenskråning
- Høfdeanlæg

BJØRNSKNUDE & SØNDERSTRAND



UDSIGT TILGÆNGELIGHED

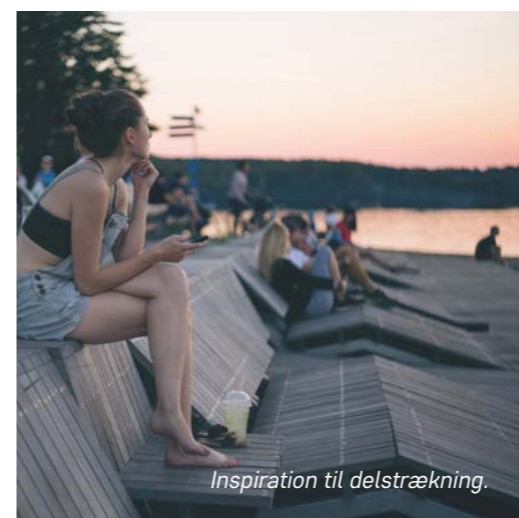
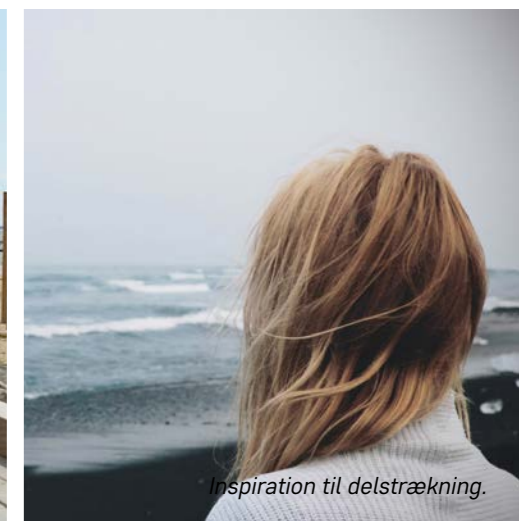
GØR STEDET TILGÆNGELIGT OG UNDERSTØT DEN SÆRLIGE KARAKTER

Herunder ses ord, som borgerne ønsker skal kendetegne delområdet Bjørnsknude og Sønderstrand i fremtiden. Ordskyen er resultatet fra mentimeter-undersøgelsen.



BUDSKABER TIL LØSNINGSDESIGN BJØRNSKNUDE OG SØNDERSTRAND:

- > Brug kyst som led i at skabe fri passage langs kysten.
- > Hav fokus på at privatlivet skal kunne respekteres.
- > Bjørnsknude er et særligt sted, og skal bearbejdes derefter.
- > Forbindelsen langs kysten skal være den primære.
- > Elegance og wow-effekt skal gå hånd i hånd.





NÆSTE SKRIDT

TIL VIDERE DRØFTELSE OG HANDLING

SPØRGSMÅL FORUD FOR NÆSTE DESIGNFASE:

- > Hvordan kan den videre proces se ud så fremdrift sikres?
- > Skal der afholdes en arkitekt-/ingeniørkonkurrence med fokus på løsningsdesign?
- > Skal næste fase fastlægge en samlet linjeføring?
- > Skal der overvejes en prioriteret og delvis linjeføring, så resultatet ikke bliver for dyrt at realisere?
- > Hvordan sikres finansieringen/realiserbarheden i projektet?
- > Hvordan kan vi arbejde videre med finansieringen, overvejelser om driften og en bidragsfordelingsmodel?
- > Kan vi efterspørge forslag til en udbygningstakt som synliggør udgifter over tid?
- > Hvilke krav stilles til dem der skal skitsere løsningsdesign? Skal der økonomiske overslag på?
- > Skal der stilles krav om en etapeplan på løsningsdesign, som er forenet med et økonomisk perspektiv?
- > Hvilke krav skal der stilles til inddragelse af grundejere i den kommende fase?
- > Hvilken sammensætning af teams kan byde på opgaven så vi sikrer at alle kompetencer er til stede? Byudvikling, formgivning, kystteknik og økonomi...

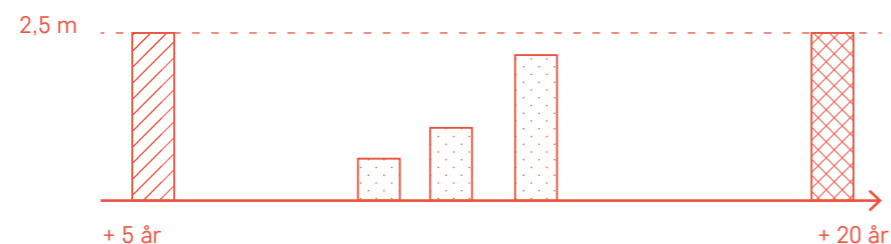


Foto fra proces.



Foto fra proces.



Foto fra proces.



Foto fra proces.

GRUNDEJERNE BESTEMMER

Juelsminde er udpeget som et af 14 områder i Danmark, hvor der er særlig risiko for oversvømmelse. Der er derfor behov for at sikre Juelsminde mod det stigende havvand og risikoen for oversvømmelse. Samtidig ønsker byen at bevare nærheden til vandet og havets store rekreative muligheder.

Grundejerne Bestemmer arbejder i dette felt mellem beskyttelse mod det stigende havvand og sikring af fortsat adgang til de rekreative kvaliteter, som nærheden til vandet giver. I Juelsminde er der gennem lang tid arbejdet med både byudvikling og beskyttelsen mod det stigende havvand. *Grundejerne Bestemmer* bygger videre på det eksisterende arbejde i bl.a. Hedensted Kommunes klimatilpasningsplan, risikostyringsplanen for Juelsminde, Juelsminde Helhedsplan, Coast2Coast og processen med at danne Juelsminde Digelag.

Der er til *Grundejerne Bestemmer* nedsat en styregruppe bestående af følgende: Juelsminde Visionsråd, Styregruppen for digelaget, Landvindingslaget Søkjær, Juelsminde Havn og Marina, Juelsmindehalvøens Almene Boligselskab, Hedensted Kommune, Realdania og Kystdirektoratet.

Rollefordelingen mellem Juelsminde Digelag og *Grundejerne Bestemmer* er, at *Grundejerne Bestemmer* hjælper Juelsminde Digelag med at forberede højvandsbeskyttelse af Juelsminde, ved at udarbejde en samlet strategi. Senere hjælper *Grundejerne Bestemmer* med at udarbejde konkrete designforslag til løsninger, som kan sikre Juelsminde mod det stigende havvand og samtidig skabe merværdi. Det udarbejdede materiale skal fungere som et beslutningsgrundlag, og Juelsminde Digelag har også mulighed for at byde ind med idéer og kommentarer, når de får forslag til strategi og designløsninger overleveret.

Realdania, Miljø- og Fødevareministeriet og Kystdirektoratet har indgået et partnerskab, som støtter udviklingen og realiseringen af en række projekter med nytænkende bud på løsninger, der kan forene behovet for beskyttelse mod havvand med behovet for at sikre adgang til vandet. Helhedsløsninger, der sikrer bæredygtige byer, og som også skaber rekreative kvaliteter i byerne ved kysten. Et af de udvalgte pilotprojekter er *Grundejerne Bestemmer* – borgerdrevet højvandssikring, som skal komme med nye innovative bud på, hvordan Juelsminde samlet set kan sikres mod det stigende havvand og samtidig udvikle sin attraktivitet.

